

**VERONA-WC-ISTUIMEN
ASENNUSOHJE**

**MONTERINGSANVISNING
FÖR VERONA TOALETTEN**



WC:N ASENNUS

Asennettaessa WC-istuinta on noudatettava märkätilojen lattia- ja seinäläpivientejä koskevia määräyksiä. Suosittelemme käytettäväksi LVI-asentajaa.

Kiinnitys elastisella liimamassalla

WC-istuin tulee kiinnittää siihen tarkoitetulla elastisella liimamassalla, mikäli alustana on kaakeloitu lattia. Mikäli lattia on päällystetty muovimatolla, tätä asennustapaa ei suositella.

- Varmista että kiinnityspinnat ovat puhtaat
- Asenna WC tasaiselle alustalle
- Jätä jalan ja lattian väliin noin 1,5 mm väli jotta saat pursotettua liimaa myös jalan alle. Istuin on tällöin myös irrotettavissa tarpeen vaatiessa esim. ohuella veitsellä.
- On hyvä pinnoittaa sauma elastisella ja homesuojatulla silikonimassalla (mieluiten läpinäkyvällä).
- Lopuksi ruuvinreikiin laitetaan tuotteen mukana toimitetut muovitulpat ja kannat tiivistetään homesuojatulla silikonimassalla.

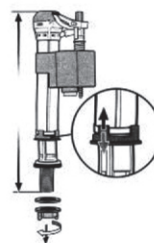
INSTALLATION AV TOALETTEN

Vid installation av toaletten bör föreskrifterna om golv- och väggenomföringar i våtutrymmen följas. Vi rekommenderar att installationen utförs av en VVS-montör.

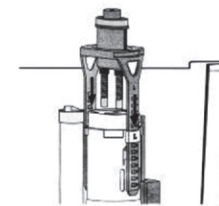
Fastsättning med en elastisk limmassa.

Toalettstolen ska sättas fast med en för detta ändamål avsedd limmassa om underlaget är ett kakelgolv. Om golvet är täckt av en plastmatta rekommenderas inte detta installationsätt.

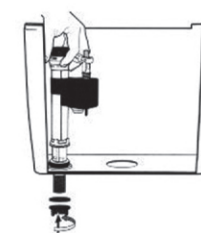
- Kontrollera att fästytorna är rena.
- Installera toaletten på ett jämnt underlag.
- Lämna ett avstånd mellan foten och golvet på ca 1,5 mm för att ge plats för limmet som ska sprutas också under foten. Stolen kan då vid behov också lösgöras, till exempel med en tunn kniv.
- Vi rekommenderar att sömmen beläggs med en elastisk och mögelskyddad silikonmassa (helst genomskinlig).
- Till slut sätts plastpluggarna, som levereras med produkten, på plats i skruvhålen och huvudena tätas med mögelskyddad silikonmassa.



1c. Lösgör ventilen genom att gripa tag i dess övre del och vrida ventilen medsols. Nu kan du antingen byta ventilen eller justera vattenmängden.



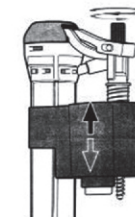
2c. Sätt in hållaren i den lämpliga positionen på spolventilen och justera höjden på den enligt behov.



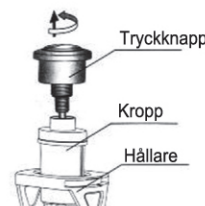
3c. Sätt in den nya fyllningsventilen med silikonpackningen i basen i hålet för vatteninloppet i tanken och skruva stadigt på muttern med packning. Varning! Spänn inte muttern för mycket.



1d. Koppla toalettskålen fyllningsslang från fyllningsventilen till spolventilens överflödesrör.



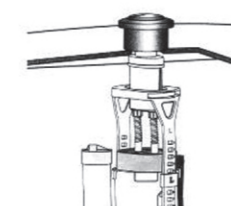
2d. Fin- och slutjustera genom att rotera skruvstaven medsols eller motsols i fyllningsventilens kopp.



1e. Ta ut tryckknappen med hylsa från kroppen.



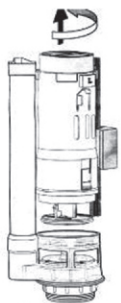
2e. Lägg på tanklocket. Skruva på tryckknappen på hållarens gängor. Kontrollera att tryckknappen fungerar normalt utan problem.



3e. Klart.



INSTALLATIONSANVISNINGAR



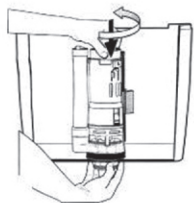
1a. Håll i basen av spolventilen och vrid kroppen motsols. Ta ut den ur basen,entilens kopp.



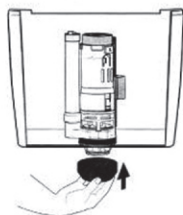
2a. Avlägsna den sexkantiga muttern och mutterringen från spolventilens bas. Avlägsna inte packningen.



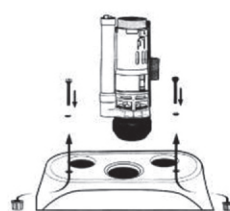
3a. Placera spolventilens bas i vattentanken. Skruva ordentligt på mutterringen och den sexkantiga muttern.



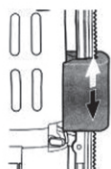
4a. Ta spolventilens kropp och placera den i basen och lås den på plats genom att vrida den medsols.



5a. Sätt gummipackningen mellan tanken och skålen på plats i botten på spolventilens utlopp.



6a. Ta vattentanken och sätt den på toalettsskålen. Kontrollera att gummipackningen är i skålens hål. Fäst tanken i skålen med ett par bultar av plast eller rostfritt stål. Kontrollera att den svarta gummiringen är under bulthuvudena. Se till att tankens och skålens hål är rätt riktade. Sätt tanken på skålens bultar genom hålen. Sätt brickor på bultarna och skruva på muttrarna.



1b. Justera den lilla spolningsvolymen genom att föra den gröna flottören uppåt eller nedåt. Då flottören är högre spolar toaletten med en mindre vattenvolym. Vattenvolymen för liten spolning ska anpassas rätt så att en virvel uppstår i skålen vid spolning.



2b. Justera den fulla spolningsvolymen genom att föra den röda flottören uppåt eller nedåt. Då flottören är högre upp är vattenmängden mindre och spolningstiden kortare. För den röda flottören nedåt litet i taget tills tillräckligt vatten spolas för att rengöra skålen.

Pakkauksen sisältö Lådan innehåller



4x proppu
4 x Väggpluggar



4x suojus
4 x Hattar



4x ruuvi
4 x Skruvar



4x tiiviste
4 x Packningar



WC-istuin
Toalett

Työvälineet

Porakone

Terä, 6mm

Ristipääruuviavain

Silikonipohjainen märkätilojen tiiviste

Letku, jolla istuin yhdistetään vesipisteeseen

Istuimen liitäntä (joko PVC/PP- tai valurautaputkille)

Tiivistenauha tai tiivistyspakkaus istuimen ja lattian väliin

WC-istuin

Du behöver

Bormaskin

Borr, 6 mm

Stjärnskruvmejsel

Silikonbaserad våtrumstätning

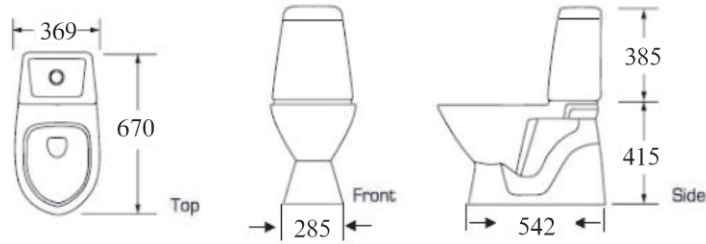
Slang kopplad till vattenutloppet

Vattenklosettsanknytning (antingen för tuber i PVC/PP eller gjutjärn)

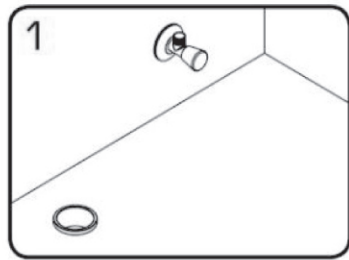
Tätninglist eller sanitärutrustning att använda mellan skål och golv

Toalettstits

Mitat / Dimensioner

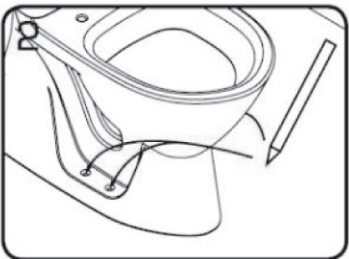


Kokoaminen Montering



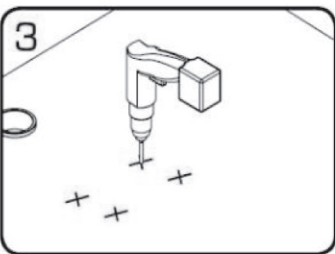
Istuimen toiminta vaatii viemärin ja vesipisteen.

Toaletten behöver ett avlopp och vattenutlopp för att fungera.



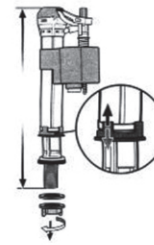
Aseta istuin haluttuun kohtaan. Merkitse kaksi kohtaa, joilla istuin kiinnitetään lattiaan.

Placera toaletten i önskad position. Markera var de två hålen för monteringen av toaletten ska vara på golvet.

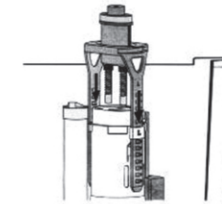


Ota istuin pois ja poraa lattiaan kaksi reikää.

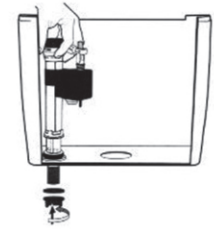
Flytta undan toaletten igen och borra de två hålen i golvet.



1c. Irrota venttiili tarttumalla sen yläosaan ja kääntämällä venttiiliä myötäpäivään. Nyt voit joko vaihtaa venttiilin tai säätää vesimäärää.



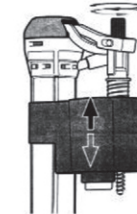
2c. Aseta pidike huuhteluventtiiliä vastaavaan asentoon ja säädä tarvittaessa sen korkeutta.



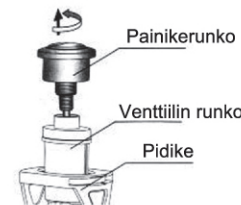
3c. Aseta vesisäiliön sisääntuloreikään uusi täyttöventtiili, jonka kannassa on silikonitiiviste. Kiinnitä mutterin kaulus ja kiristä mutteri tiiviisti. Varoitus! Älä kiristä mutteria liikaa.



1d. Kytke wc-istuimen kulhon täyttöletku täyttöventtiilistä huuhteluventtiilin ylivuotoputkeen.



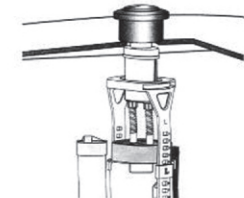
2d. Lopullinen hienosäätö tehdään kiertämällä täyttöventtiilin kuvussa olevaa ruuvitappia myötä- tai vastapäivään.



1e. Irrota painikerunko venttiilin rungosta.

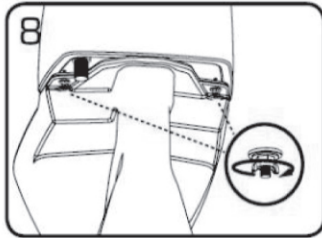


2e. Aseta säiliön kansi paikalleen. Ruuvaa painikerunko pidikkeen kierteeseen. Tarkista, että painike toimii normaalisti ja esteettömästi.



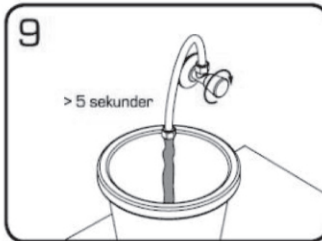
3e. Valmis.





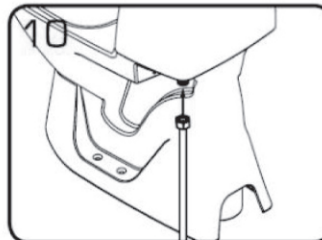
Kiristä istuimen mutterit.

Dra åt bultarna på toaletten.



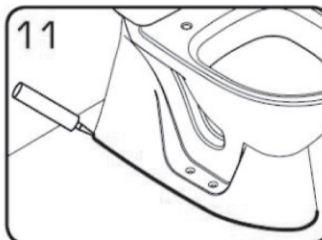
Yhdistä letku vesipisteeseen ja anna veden juosta ainakin 5 sekuntia ennen kuin suljet sen uudelleen.

Koppla slangen till vattentilslutningen och låt vattnet rinna minst 5 sekunder innan du stänger av det igen.



Kiinnitä letku vesisäiliöön.
Tee 3-4 koehuuhtelua.

Fäst slangen till cisternen.
Provspola 3-4 gånger.



Pursota silikonitiivistettä istuimen pohjaan ja poista liika silikonit.

Placera silikonitätningen runt foten av toaletten och avlägsna överflödigt tätningsmaterial.

Missä vika?

Jos vettä vuotaa säiliössä (veden pinta ei pysy tasaisena), syynä voi olla rikkoutunut tai vuotava tulo- tai poistoventtiili.

Sulje vesi ja etsi vika. Jos vuotaminen loppuu heti suljettuasi veden, vika on vuotavassa tuloventtiilissä. Jos vuoto jatkuu vielä useita minutteja, vika on poistoventtiilissä..

Jos tuloventtiili vuotaa, tutki onko tiivisteessä vieraita aineita (likaa/kerrostumia). Tämä on kaikkein yleisin syy tuloventtiilin vuotoihin, ja ongelman voi korjata poistamalla lian. Mikäli vuotoa aiheuttavia vieraita aineita ei löydy, ota yhteys jälleenmyyjään.

Jos poistoventtiili vuotaa, tutki onko tiivisteessä vieraita aineita (likaa/kerrostumia). Tämä on kaikkein yleisin syy poistoventtiilin vuotoihin, ja ongelman voi korjata poistamalla lian. Mikäli vuotoa aiheuttavia vieraita aineita ei löydy, ota yhteys jälleenmyyjään.

On tärkeää tutkia tämä vikamahdollisuus ennen kuin otat yhteyttä jälleenmyyjään.

Felsökning

Om vattnet rinner i cisternen (rubbad vattenyta) kan det bero på en sprucken/läckande ingångs- eller utgångsklaff.

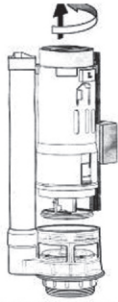
Stäng av vattnet för att upptäcka fel.

Om det slutar rinna omedelbart efter att vattnet stängs av är orsaken till felet en läcka i ingångsklaffen. Om det fortsätter rinna under flera minuter är orsaken en läcka i utgångsklaffen.

En läckande ingångsklaff måste genomsökas för att upptäcka främmande föremål (smuts/beläggning) i tätningen. Detta är den vanligaste orsaken till läckage i ingångsklaffen och kan fås bukt med genom att avlägsna smutsen. Finns det inga främmande föremål som kan ha orsakat läckaget kontakta då din återförsäljare.

En läckande utgångsklaff måste genomsökas för att upptäcka främmande föremål (smuts/ beläggning) i tätningen. Detta är den vanligaste orsaken till läckage i utgångsklaffen och fås bukt med genom att avlägsna smutsen. Finns det inga främmande föremål som kan ha orsakat läckaget kontakta då din återförsäljare.

ASENNUSOHJEET



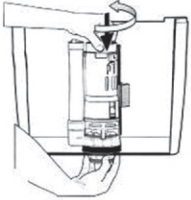
1a. Pidä kiinni huuhteluventtiilin kannasta ja kierrä runkoa vastapäivään. Irrota runko kannasta.



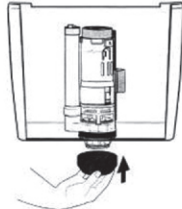
2a. Irrota kuusimutteri ja mutterin kaulus huuhteluventtiilin kannasta. Älä irrota tiivistettä!



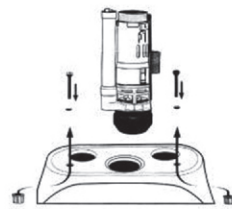
3a. Aseta huuhteluventtiilin kanta vesisäiliöön. Ruuvaa mutterin kaulus ja kuusimutteri kunnolla kiinni.



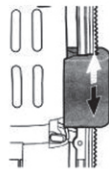
4a. Aseta huuhteluventtiili kantaan ja lukitse se paikalleen myötäpäivään kiertämällä.



5a. Aseta säiliön ja wc-istuimen välinen kumitiiviste huuhteluventtiilin ulostulopään pohjaan.



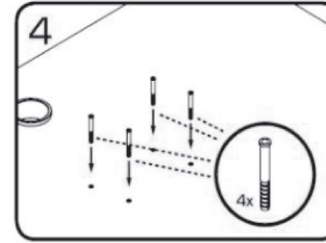
6a. Aseta vesisäiliö wc-istuimen päälle. Varmista, että kumitiiviste asettuu wc-istuimessa olevaan koloon. Kiinnitä säiliö wc-istuimeen kahdella muoviruuvilla tai kahdella ruostumattomalla teräsruuvilla. Varmista, että ruuvien kannan alla on musta kuminen aluslevy. Kohdistä säiliö wc-istuimessa oleviin reikiin. Aseta säiliö wc-istuimen ruuveihin reikien läpi. Aseta aluslaatat ruuveihin ja kierrä mutterit ruuveihin.



1b. Säädä osahuuhtelun vesimäärää liu'uttamalla vihreää kohoa ylös- tai alaspäin. Kun koho on ylempänä, huuhteluveden määrä on pienempi. Aseta osahuuhtelun oikea vesimäärä niin, että wc-istuimen kulhoon muodostuu huuhtelun yhteydessä pyörre.

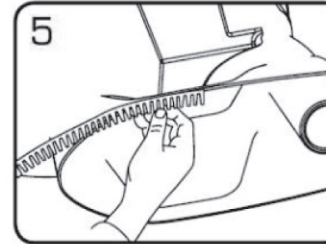


2b. Säädä täyshuuhtelun vesimäärää liu'uttamalla punaista kohoa ylös- tai alaspäin. Kun koho on ylempänä, huuhteluveden määrä on pienempi ja huuhtelu-aika on lyhyempi. Liu'uta punaista kohoa vähitellen, kunnes huuhteluveden määrä riittää wc-istuimen kulhon tyhjentämiseen.



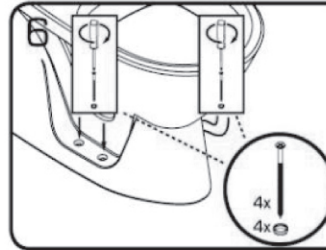
Pursota poraamiisi reikiin silikonitiivistettä, jotta vettä ei pääse vuotamaan lattiarakenteisiin. Pane kumpaankin reikään proppu.

Injicera en liten mängd tätningssilikon i borrhålen för att undvika att det går hål på våtrumsmembranet. Sätt i en väggplugg i varje hål



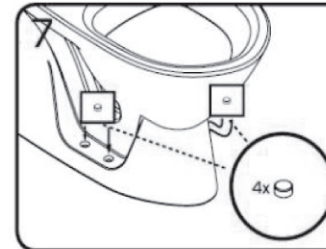
Aseta tiivistenauha istuimen ja lattian välikohtaan

Placera tätningslisten eller sanitärutrustningen mellan toaletten och golvet



Aseta istuin takaisin paikalleen ja kiinnitä se kahdella ruuvilla ja prikalla. HUOMAA, että tässä ei tule käyttää porakonetta

Ställ tillbaka toaletten på sin plats och lås fast den med de två skruvarna och packningarna. OBS! en bormaskin bör inte användas här.



Pane kummanakin ruuvin päälle suojus.

Täck varje skruv med en hatt.