

EVO984 Kitchen mixer

EVO984 Chrome

Tuotenumero

EVO984 Chrome - 9422345
EVO984 Matte Black - 9422349
EVO984 Brass - 9422348
EVO984 Grottesco - 9422346
EVO984 Copper - 9422350
EVO984 Bronze - 9424588
EVO984 Black Chrome - 9422417
EVO984 Honey Gold - 9422347
EVO984 Brushed Black Chrome - 9424589
EVO984 Brushed Nickel - 9422352
EVO984 Ascot Grey - 9424590
EVO984 Graphite - 9426038
EVO984 Platinum - 9427243

Keittiöhana astianpesukoneventtiillillä.

Kääntösäde 60°, 90° tai 120°.



Hanojen Puhdistus

Pinta pyyhitään pehmeällä liinalla ja haalealla vedellä ja mahdollisesti saippualliuoksella. Vältä emäksisiä, happamia kalkinpoistoaineita tai hankaavia puhdistusaineita. Messinki on materiaali, joka saa kauniin patinan ajan myötä, mutta voidaan kiillottaa messinginkiillotusaineella. Myös kupari saa patina, mutta sitä ei tulisi kiillottaa. Muut kiiltävät pinnat säilyttävät kiiltonsa ja Honey Gold saa syvyytensä 2-3 %:sta aidosta kullasta.

Keittiöaltaat ja pesualtaat

Puhdistus

Huolehdi altaastasi hyvin.

Puhdista allas aina käytön jälkeen, tällöin ruostumattomasta teräksestä valmistettu pinta säilyttää kiiltonsa ja pidentää käyttöikä.

Puhdista miedolla pesuaineella ja vedellä.

Muista kuivata käytön jälkeen ja vältä nesteiden kuivumista altaasi pinnalle.

Vältä voimakkaita mineraalihappojen ja tiettyjen orgaanisten happojen liuoksia, jotka voivat aiheuttaa korroosiota ruostumattoman teräksen pinnalle. Vältä myös klooriliuoksia ja hopeankiillotusaineita.

Huuhtelee happoja sisältävät elintarvikkeet (mehut,etikka,sinappi,suola jne.) pian pois altaasi pinnalta. Jos tahroja esiintyy, hiero ne pehmeällä liinalla ja esim. hammastahnalla (Colgate).

Naarmut

Altaasi naarmuuntuu, se on väistämätöntä. Naarmuuntumisen ehkäisemiseksi älä koskaan käytä kovia tai teräviä esineitä altaan pinnalla. Vältä myös kuumien paistinpannujen ja kattiloiden asettamista suoraan altaaseesi. Hiomajauhe ja teräsvilla naarmuttavat pintaa, mutta voivat myös aiheuttaa ei toivottuja värjäntymiä. Tulleet naarmut tasaantuvat kyllä ajan myötä ja tulevat luonnolliseksi osaksi kehittyvää pintaa. Ruostumattoman teräksen kiilto säilyy naarmuista huolimatta.

Fysikaalinen höyrysaostuma (PVD) -pinnoite

Sävytetyt altaamme ovat myös ruostumatonta terästä, joka on päällystetty ohuella nitridikalvolla. Menetelmää kutsutaan fysikaaliseksi höyrykerrostukseksi (PVD), ja se takaa ainutlaatuisen värin lisäksi kestävä pinnan.

Kalkinpoisto

Poresuuttamista,kattolautasista ja suihkukahvoista on poistettava kalkki säännöllisesti laittamalla ne etikkahauteeseen pariiksi tunniksi. Mikäli kalkkitahroja ilmenee, käytä puhdistukseen esim. eukalyptusöljyä ja pehmeää kangasta.

Voitelu

Voitele vain silikonirasvalla.

Huolto

Vieraile [YouTube-kanavallamme](#) →, jossa on opetusvideoita keraamisen sisäosan vaihtamisesta,poreen vaihtamisesta ja paljon muuta.

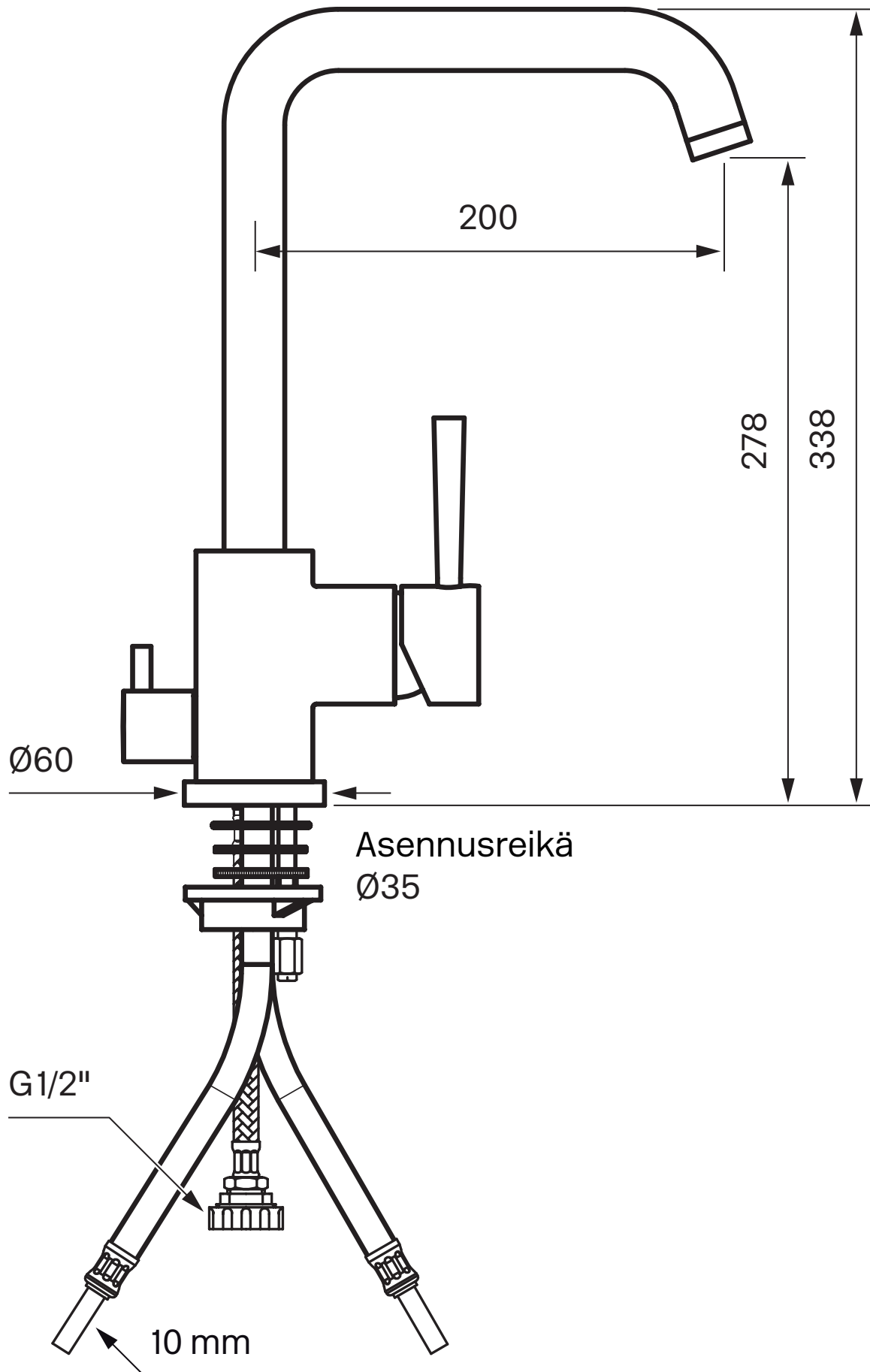
Tekniset tiedot

Uloslähtevien liitäntöjen määrä - 1
Liitännän (sisään) koko - 10 mm
Virtaama - B
Sisäänrakennettu - Ei
Ääniluokka (EN-ISO3822/DIN-52 218) - Grupp I, <=20 dB(A)
Nostuventtiili - Ei
Ulosvedettävän letkun pituus - 200 mm
Maksimivirtaama (300kPa) - 0,15
Pesukoneventtiili - Kyllä
Rajoitettava juoksuputki - 60°, 90°, 120°, 180°
Kääntyvä juoksuputki - Kyllä

Mitat / Paino

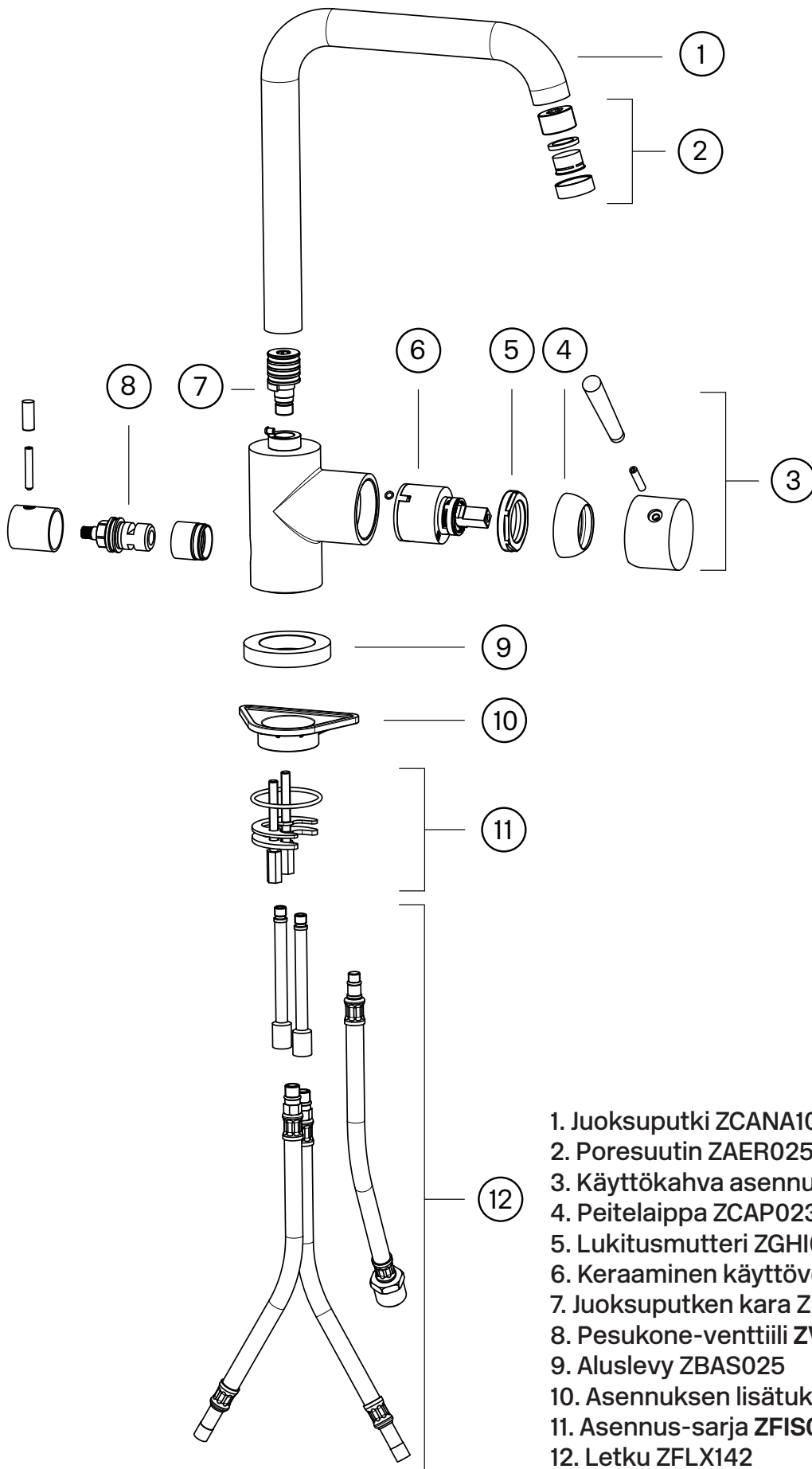
Pakkaus - Syvyys - 430 mm
Pakkaus - Leveys - 260 mm
Pakkaus - Korkeus - 80 mm
Pakkaus - Nettopaino - 3,60 kg
Pakkaus - Tilavuus - 0,01 m³
Korkus ulostulon alla - 278 mm
Tuote - Leveys - 152 mm
Tuote - Syvyys - 230 mm
Tuote - Korkeus - 338 mm
Maksimi rak.korkeus - 338 mm

Tapwell



Tapwell

Räjätyskuva



1. Juoksuputki ZCANA100
2. Poresuutin ZAER025
3. Käyttökahva asennusruuveineen ZLEV121
4. Peitelaippa ZCAP023
5. Lukitusmutteri ZGHI007
6. Keraaminen käyttöventtiili ZA91102
7. Juoksuputken kara ZRAC016
8. Pesukone-venttiili ZVIT062
9. Aluslevy ZBAS025
10. Asennuksen lisätukilevy ZACC258
11. Asennus-sarja ZFIS063
12. Letku ZFLX142

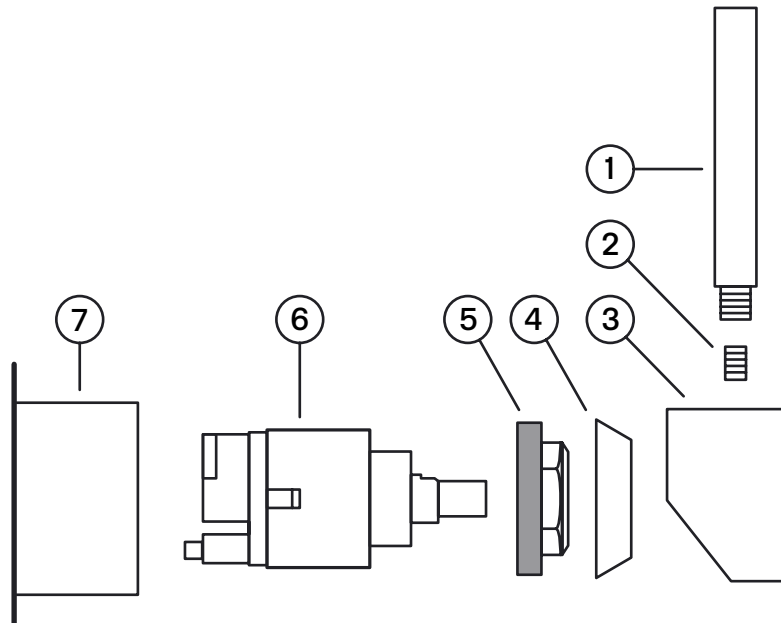
Tapwell

Keraamisen sisäosan irrottaminen

Keraaminen sisäosa irrotetaan, jos hanassa ilmenee vuotoa, hanan virtaama tai lämpötilan säätö ei toimi kunnolla.

Osaluettelo:

1. Käyttökahvan vipu
2. Käyttövivun lukitusruuvi
3. Käyttökahvan runko
4. Peitelaippa
5. Käyttöventtiilin lukitusmutteri
6. Keraaminen käyttöventtiili
7. Hanarunko



OHJE:

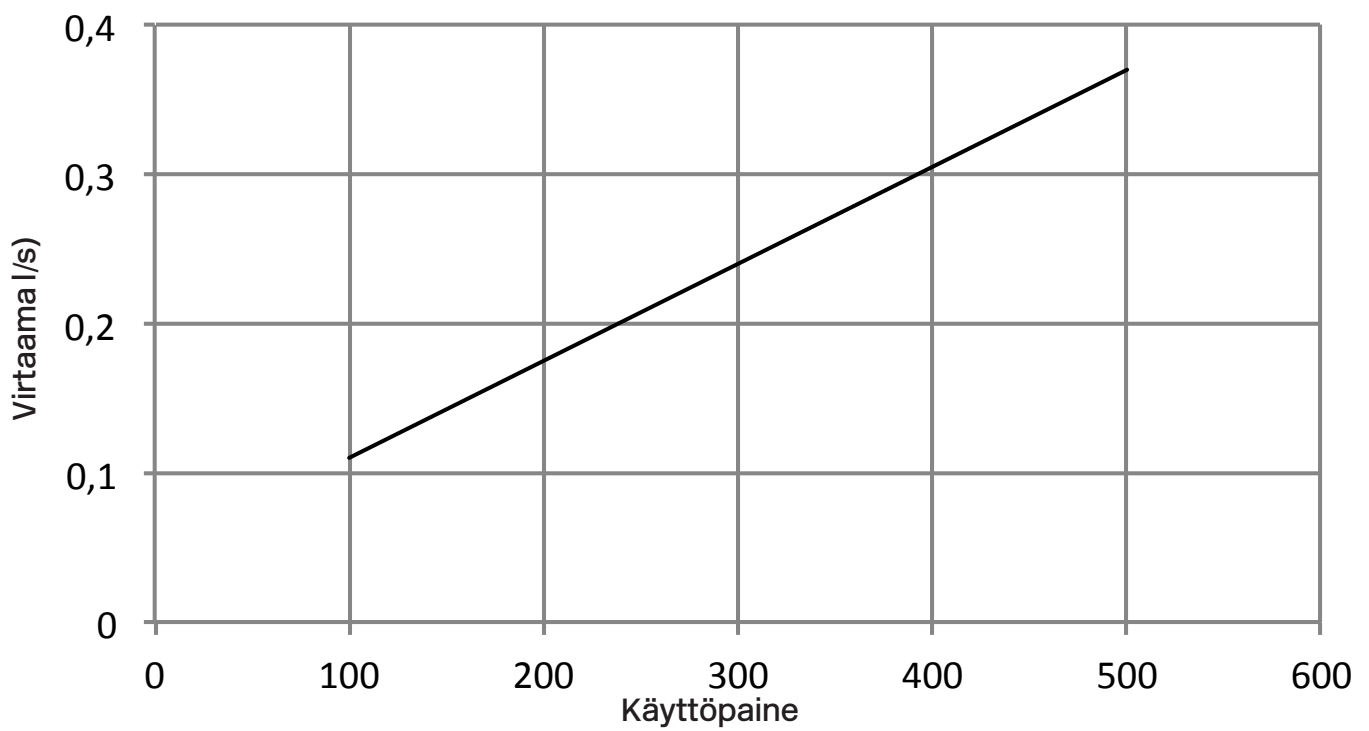
HUOM!! - päälinjan vesi on kytkettävä pois päältä!

1. Kun vedet sekoittajaan (7) on kytketty pois päältä, tyhjä hanaan jäänyt jäännösvesi avaamalla sekoittajan virtaus käyttövivusta.
2. Irrota käyttökahvan vipu (1) käyttökahvan rungosta (3) käsin kiertämällä.
3. Löysää vipua (3) pitävä kiinnitysruuvi (2) 2,5 mm kuusiokoloavaimella ja poista käyttökahvan runko sekoittajasta.
4. Peitelaippa (4) irrotetaan käsin kiertämällä.
5. Kierrä ja avaa käyttöventtiilin (6) lukitusmutteri (5) auki kiintoavaimella.
6. Käyttöventtiili (6) vedetään käsin ulos ja sekoittimen koteloita puhdistetaan perusteellisesti vieraista hiukkasista ja kalkkikerroksista. Sekoitin huuhdellaan.
7. Asenna uusi käyttöventtiili. Aseta venttiili paikalleen niin että, venttiilin pohjassa olevat ohjaustapit osuvat sekoittajan kotelon pohjassa oleviin koloihin.
8. Tuotteen kokoonpano takaisin, suoritetaan käänteisessä järjestyksessä.

Tapwell

Virtaama-taulukko

EVO 984



Poresuutin Neoperl B