

## ILMAVAIHDON KÄYTTÖ

Rakennuksissa, joiden asunnoissa on yhteinen ilmanvaihtojärjestelmä, ei ilmanvaihtoa voi asuntokohtaisesti säätää, mahdollista liesikuvun tai saunan venttiilin säätää lukuunottamatta. Näissä rakennuksissa ilmanvaihdon tehon säätö tapahtuu yhteisesti sovitulla tavalla taloyhtiön toimesta.

### VAROITUS

Mikäli asunnon ilmanvaihto suljetaan, estyy samalla uuden, puhtaan ulkoilman tulo asuntoon sekä likaisen ilman ulosvienti. Ihmisistä, rakenteista ja maaperästä tulevat epäpuhtaudet kuten: hiilidioksidi, kosteus, hajut, formaldehydi, pöly, radon jne. pilaavat nopeasti huoneilman aiheuttaen terveydellisiä haittoja. Liiallinen kosteus saattaa turmella rakenteet ja aikaansaada home- ja sienikasvustoa. Siksi rakentamismääräykset edellyttävät, että ilmanvaihto on jatkuvasti toiminnassa ja sen tehoa säädetään käyttäjän tarpeiden mukaan.

### LIESIKUVUN KÄYTTÖ

Liesikupu toimii asunnossa liedien kohdepoisto- ja keittiön yleispoistoventtiilinä. Liesikuvun avulla voidaan tarvittaessa tehostaa keittiön poistoilmanvaihtoa.

#### Liesikuvun käyttösäätimet

##### Liesikuvun valokatkaisin

Keinuvipukytkin painettuna

- Oikea reuna alas, valo päällä.
- Vasen reuna alas, valo pois päältä.

Liesikuvun sulkupellin säädin. Kiertotoiminen, ajastimella varustettu, itsestään sulkeutuva pelti.



Oikealle kierrettynä sulkupelti avautuu, jolloin ajastin kytkeytyy ja sulkee läpän itsestään 60 min. kuluessa.

##### Sulkupelti auki asennossa

- Tehostaa kuvun poistokykyä.
- Ruuan valmistus liedellä tai uunissa.
- Epätavallinen keittiön kuormitusilanne (esim. voimakkaiden puhdistusaineiden käyttö, suuri vierailijamäärä yms.).

##### Vasemmalle kierrettynä, sulkupelti kiinni asennossa:

- Normaali oleskelutilanne, tehostaa muiden tilojen poistoa.

#### HUOM!

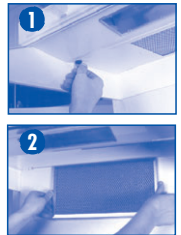
Liesikuvun alla liekittäminen on kielletty!

### LIESIKUVUN HUOLTO

Riittävän poistoilmamäärän varmistamiseksi huolehdi rasvasuodattimen puhtaudesta. Se on puhdistettava riittävän usein irrottamalla ja pesemällä se huolellisesti.

#### Rasvasuodattimen irrottaminen ja puhdistus

- Kierrä kuvun alalevyn pikakiinnittimet auki (1).
- Käänä alalevy ala-asentoon.
- Irrota rasvasuodatin pitimestään (2).
- Pese suodatin vähintään 1-2 kertaa kuukaudessa lämpimällä vedellä ja pesuaineella käsin tai astianpesukoneessa.
- Lieden käytön ollessa runsasta pese suodatin riittävän usein.



#### HUOM!

Rasvasuodattimen puhdistuksessa annettujen ohjeiden laiminlyönti saattaa aiheuttaa tulipalovaaran.

#### Lampun vaihtaminen

- Irrota lampun suojalasi siirtämällä sitä vasemmalle (3).
- Irrota lamppu vetämällä sitä vasemmalle (4).
- Lampun tyyppi G23 LED.
- HUOM! G23 PL-lamppu aiheuttaa vaurion!



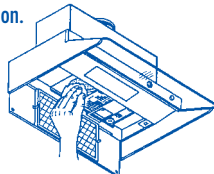
Huolehdi myös liesikuvun ulkoisesta siisteydestä. Puhdistuksessa voidaan käyttää aineita, jotka on tarkoitettu polttomaalattujen ja muovipintojen puhdistukseen.

### LIESIKUVUN REIKÄPUTKEN PUHDISTAMINEN

Reikäputken sisäpuolinen puhdistaminen tulee suorittaa väh. 2 kertaa vuodessa. Reikäputken ulkopuolinen puhdistus tulee suorittaa 3 vuoden välein. Puhdistuksessa voit käyttää polttomaalattujen pintojen puhdistukseen tarkoitettuja aineita.

#### Reikäputken sisäpuolinen puhdistus

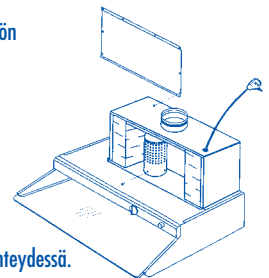
- Avaa liesikuvun sulkupelti.
- Kierrä kuvun alalevyn pikakiinnittimet auki (kts. rasvasuodattimen irrottaminen).
- Käänä alalevy ala-asentoon.
- Puhdista reikäputki avoimen poistoilma-aukon kautta.



#### Reikäputken ulkopuolinen puhdistus

Reikäputken ulkopuolinen puhdistus kuuluu useimmiten taloyhtiön suorittamiin huoltotoimenpiteisiin.

- Poista maustehylly tai vastaava kaluste kuvun yläpuolelta.
- Irrota painekammion kannen kiinnitysruuvit ja irrota kansi.
- Irrota mittausletku reikäputkesta.
- Irrota reikäputken kiinnitysruuvit ja nosta reikäputki pois painekammioista.
- Puhdista reikäputki.
- Poistoilmakanavan puhdistamisen voi suorittaa myös tässä yhteydessä.



## ASENNUSOHJE

### HUOM!

Liesikupua ei saa liittää hormiin, jota käytetään muulla kuin sähköenergialla toimivien laitteiden palamiskaasujen poistamiseen ulos.

Poistoilman johtamisesta annetut viranomaisten määräykset on otettava huomioon.

Huoneeseen on järjestettävä riittävä raitisilman saanti, jos liesikupua ja muulla kuin sähköenergialla toimivia laitteita käytetään samanaikaisesti.

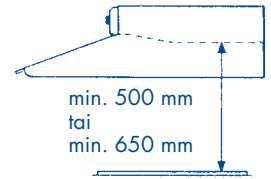


### Kiinnitys

Liesikupu kiinnitetään pakkauksessa olevilla kiinnitystarvikkeilla.

1. Kiinnitä liesikuvun takareunan ja sivun kiinnityskorvakkeet kupuun (kuva 1).
2. Nosta liesikupu paikoilleen ja kiinnitä takareunan kiinnityskorvakkeet seinään (kuva 2). Tarvikepussissa olevat kiinnitysruuvit soveltuvat puu-, lastulevy-, sementti- ja kiviseiniin. Muihin materiaaleihin kiinnitettäessä käytä asianmukaisia kiinnittämiä.
3. Kiinnitä sivun kiinnityskorvake kaappiin (kuva 3).
4. Liitä kupu ilmanvaihtojärjestelmän poistoilmakanavistoon käyttäen kierresaumaputkea  $\varnothing$  125 mm. Varmista liitoksen tiiviys.
5. Liitä liesikupu sähköverkkoon pistotulppalla. Varmista, että pistotulppa on tarvittaessa irrotettavissa.

Etäisyys rasvasuodattimen alapinnasta sähkölieteen vähintään 500 mm ja kaasulieteen vähintään 650 mm.



### KTXEA suoritusarvojen mittaaminen ja säätäminen

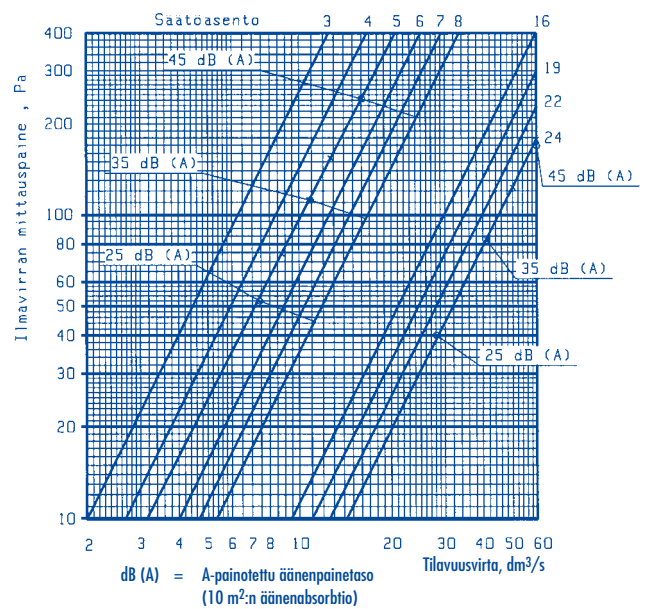
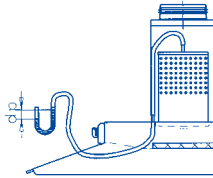
#### PERUSILMANVAIHTO

- Lämpen ollessa kiinni-asennossa voidaan liesikuvun ilman tilavuusvirta mitata ja tarvittaessa säätää.

#### Mittaus:

- Mittausyhte sijaitsee liesikuvun lampun kannattimessa ja on käytettävissä lampun suojalasin irrottamisen jälkeen (kts. Huolto-ohje kuva 3).
- Paine-eromittari kytketään mittausyhteeseen, joka on merkitty min.-tarralla. Ohessa mittausperiaatekuva.
- Mittauspaineen ja lämpen auki olevien reikien lukumäärän avulla voidaan oheisesta käyrästä lukea ilman tilavuusvirta.

Perusilmavirran mittaus



\* PERUSILMANVAIHTO (ASENNOT 3--8)

- sulukupeli kiinni-asennossa

- säätöasennot:

- 3 = 30 reikää auki/sulukupeli
- 4 = 40 " " "
- 5 = 50 " " "
- 6 = 60 " " "
- 7 = 70 " " "
- 8 = 80 " " "

\* TEHOSTUSILMANVAIHTO (ASENNOT 16--24)

- sulukupeli auki-asennossa

- säätöasennot:

- 16 = 162 reikää auki/sulukupeli
- 19 = 189 " " "
- 22 = 216 " " "
- 24 = 243 " " "

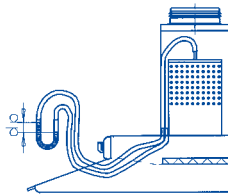
#### TEHOSTUSILMANVAIHTO

Lämpen ollessa auki-asennossa voidaan ilman tilavuusvirta mitata ja säätää.

#### Mittaus:

- Mittausyhteet kuten yllä on mainittu.
- Paine-eromittari kytketään kumpaankin mittausyhteeseen. Ohessa mittausperiaatekuva.
- Mittauspaineen avulla voidaan oheisesta käyrästä lukea ilman tilavuusvirta.

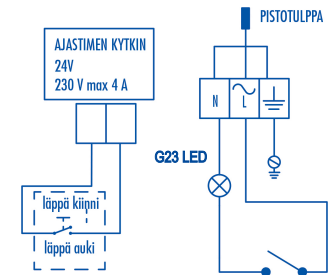
Tehostusilmavirran mittaus



#### Säätö:

- Liesikuvun mukana tulevan magneettinauhan avulla peitetään reikäputkesta tarvittava reikämäärä.

### Sähkökytkentä



Asennuksen jälkeen voit irrottaa tämän taustapaperin ja kiinnittää kääntöpuolen tarrassa olevan käyttöohjeen esim. maustekaapin oven sisäpuolelle.