

## TVM2200-150 Shower column

TVM2200 Chrome

### Tuotenumero

TVM2200 Chrome - 9424886  
TVM2200 Mattamusta Short - 9422863  
TVM2200 Messinki Short - 9424875  
TVM2200 Copper Long - 9418882  
TVM2200 Black Chrome - 9424877  
TVM2200 Brushed Nickel - 9424885  
TVM2200 Honey Gold - 9424878  
TVM2200 Ascot Grey - 9424884  
TVM2200 Bronze - 9424888  
TVM2200 Brushed Black Chrome - 9425540

Kattosuihkupaketti juoksuputkella.

Painekompensoitu termostaatti.

Vaihdin juoksuputkessa.

Korkeus säädettävissä.

Kattolautasen halkaisija □ 250mm.



## Hanojen Puhdistus

Pinta pyyhitään pehmeällä liinalla ja haalealla vedellä ja mahdollisesti saippuoliuoksella. Vältä emäksisiä, happamia kalkinpoistoaineita tai hankaavia puhdistusaineita. Messinki on materiaali, joka saa kauniin patinan ajan myötä, mutta voidaan kiillottaa messinginkiillotusaineella. Myös kupari saa patina, mutta sitä ei tulisi kiillottaa. Muut kiiltävät pinnat säilyttävät kiiltonsa ja Honey Gold saa syvyytensä 2-3 %:sta aidosta kullasta.

## Keittiöaltaat ja pesualtaat

### Puhdistus

Huolehdi altaastasi hyvin.

Puhdista allas aina käytön jälkeen, tällöin ruostumattomasta teräksestä valmistettu pinta säilyttää kiiltonsa ja pidentää käyttöikä.

Puhdista miedolla pesuaineella ja vedellä.

Muista kuivata käytön jälkeen ja vältä nesteiden kuivumista altaasi pinnalle.

Vältä voimakkaita mineraalihappojen ja tiettyjen orgaanisten happojen liuoksia, jotka voivat aiheuttaa korroosiota ruostumattoman teräksen pinnalle. Vältä myös klooriliuoksia ja hopeankiillotusaineita.

Huuhtelee happoja sisältävät elintarvikkeet ( mehut,etikka,sinappi,suola jne.) pian pois altaasi pinnalta. Jos tahroja esiintyy, hiero ne pehmeällä liinalla ja esim. hammastahnalla (Colgate).

### Naarmut

Altaasi naarmuuntuu, se on väistämätöntä. Naarmuuntumisen ehkäisemiseksi älä koskaan käytä kovia tai teräviä esineitä altaan pinnalla. Vältä myös kuumien paistinpannujen ja kattiloiden asettamista suoraan altaaseesi. Hiomajauhe ja teräsvilla naarmuttavat pintaa, mutta voivat myös aiheuttaa ei toivottuja värjäntymiä. Tulleet naarmut tasaantuvat kyllä ajan myötä ja tulevat luonnolliseksi osaksi kehittyvää pintaa. Ruostumattoman teräksen kiilto säilyy naarmuista huolimatta.

## Fysikaalinen höyrysaostuma (PVD) -pinnoite

Sävytetyt altaamme ovat myös ruostumatonta terästä, joka on päällystetty ohuella nitridikalvolla. Menetelmää kutsutaan fysikaaliseksi höyrykerrostukseksi (PVD), ja se takaa ainutlaatuisen värin lisäksi kestävä pinnan.

## Kalkinpoisto

Poresuuttimista,kattolautasista ja suihkukahvoista on poistettava kalkki säännöllisesti laittamalla ne etikkahauteeseen pariiksi tunniksi. Mikäli kalkkitahroja ilmenee, käytä puhdistukseen esim. eukalyptusöljyä ja pehmeää kangasta.

## Voitelu

Voitele vain silikonirasvalla.

## Huolto

Vieraile [YouTube-kanavallamme](#) →, jossa on opetusvideoita keraamisen sisäosan vaihtamisesta,poreen vaihtamisesta ja paljon muuta.

## Tekniset tiedot

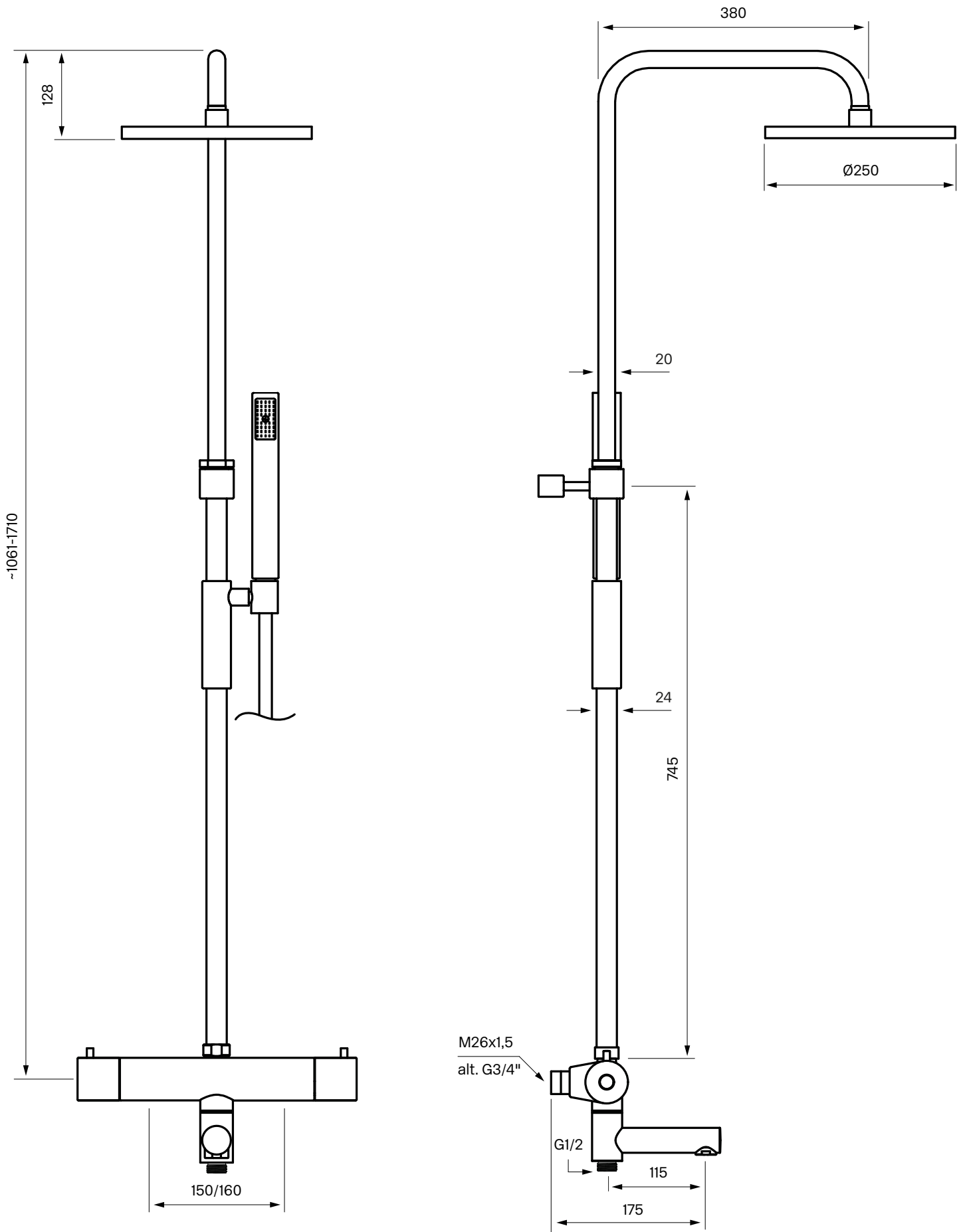
Uloslähtevien liitäntöjen määrä - 2  
Liitännän ( sisään ) koko - M26x1,5 ALT G3/4  
Liitännän ( ulos ) koko - 3/4"  
Sisäänrakennettu - Ei  
Ulosvedettävän letkun pituus - 380 mm  
Maksimivirtaama (300kPa) - 0,12  
Kääntyvä juoksuputki - Kyllä  
Lämmönsäädön rajoitin - Kyllä  
Lämpötilan rajoitin ( 38°C ) - Kyllä  
Termostaatti - Kyllä  
Painevakioitu - Kyllä

Energialuokka - A

## Mitat / Paino

Korkeussäädettävä - Kyllä  
Letkun pituus - 1500 mm  
Tuote - Leveys - 175 mm  
Tuote - Syvyys - 505 mm  
Tuote - Korkeus - 1061 mm  
Kattolautaisen halkasija - 250 mm  
Maksimi rak.korkeus - 1710 mm

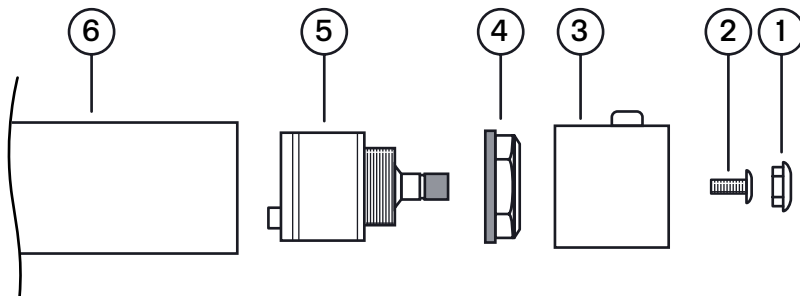
# Tapwell



# Tapwell

## Artikelbeskrivning:

1. Täckplugg för låsskruv
2. Låsskruv för reglervredet
3. Reglervred
4. Låsmutter för den keramiska packningen
5. Keramisk packning
6. Blandarkropp



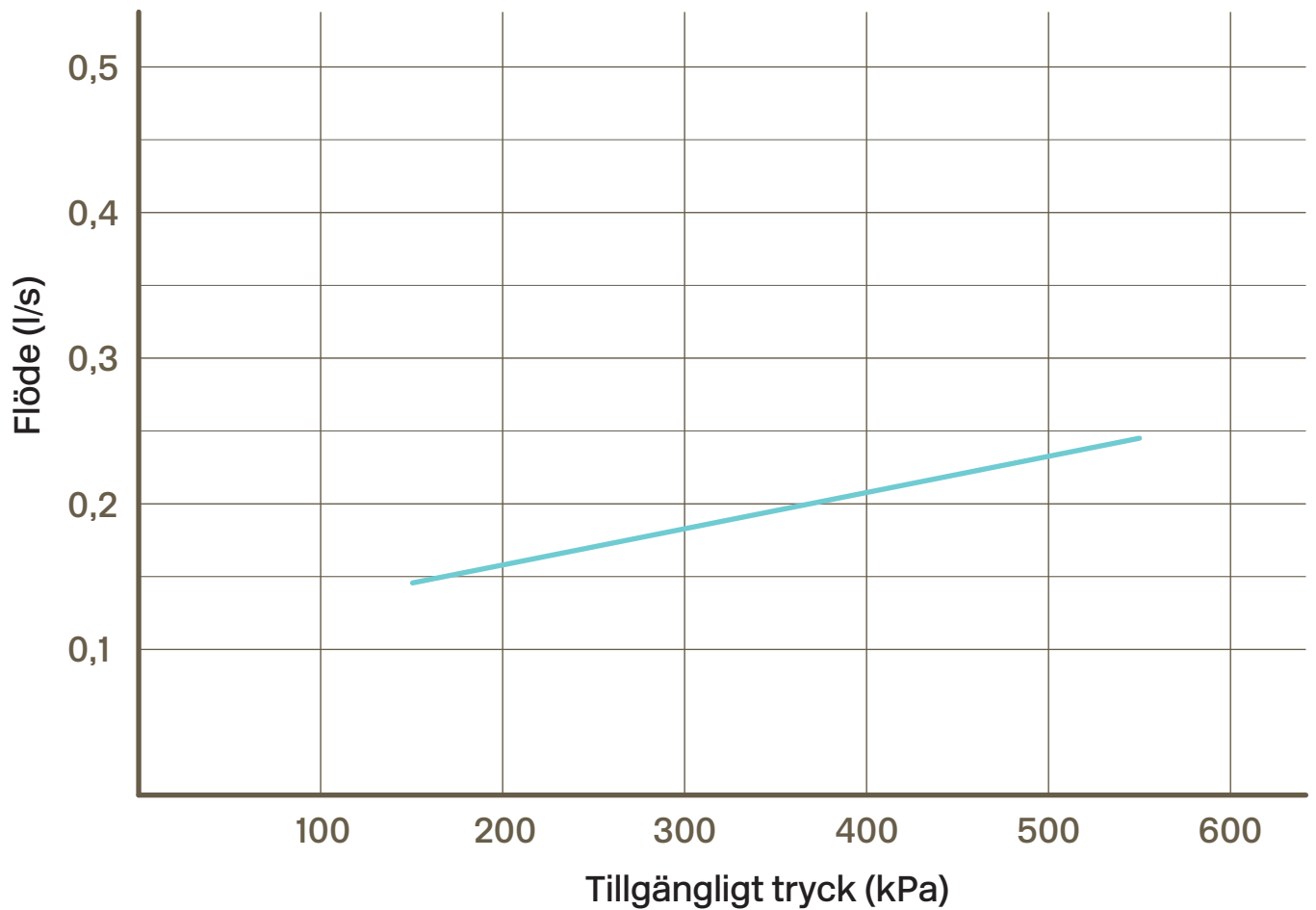
## Arbetsordning:

**OBS - vattnet på huvudledningen måste vara avstängt!**

1. Vattnet till blandaren (6) stängs av och blandaren öppnas så att den töms på vatten.
2. Täckpluggen (1) petas loss med hjälp av ett skarpeggat plastverktyg. Knivverktyg av stål ska inte användas p.g.a risk för repskador i blandarens ytbehandling.
3. Låsskruven (2) skruvas bort och reglervredet (3) dras av för hand.
4. Låsmuttern (4) för den keramiska packningen (5) skruvas bort med fast nyckel.
5. Den keramiska packningen (5) dras ut för hand, eventuellt med försiktig hjälp av lämpligt tångverktyg.
6. Blandarkroppens (6) utrymme för packningen rengörs noggrant från främmande partiklar och eventuella kalkavsättningar.
7. Blandaren rensas.
8. Ny keramisk packning monteras. Vid monteringen ska packningen vridas till läge där styrpinnen i packningens botten fixeras i motsvarande urtag i blandarkroppens botten.

# Tapwell

## Flödesdiagram och specifikationer



— = Blandad temperatur

### EVM 022

Dusch- och badkarsblandare med termostat