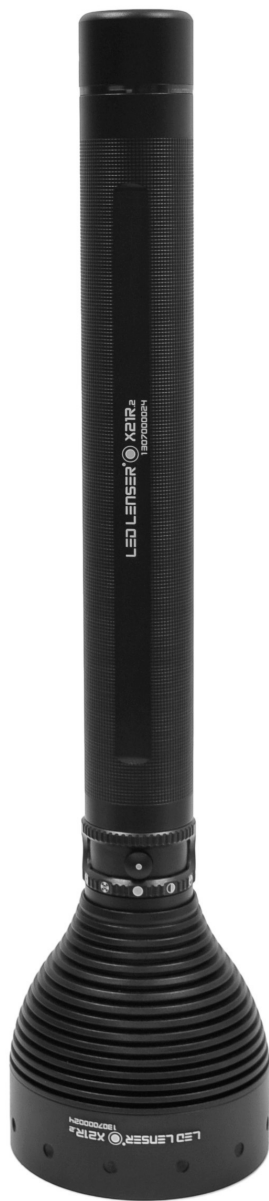


# LED LENSER® X21R.2



|                         |       |
|-------------------------|-------|
| <b>English</b> .....    | 03-05 |
| <b>Deutsch</b> .....    | 06-09 |
| <b>Español</b> .....    | 10-13 |
| <b>Français</b> .....   | 14-17 |
| <b>Nederlands</b> ..... | 18-20 |
| <b>Italian</b> .....    | 21-23 |
| <b>Suomi</b> .....      | 24-26 |
| <b>Svenska</b> .....    | 27-29 |
| <b>Русский</b> .....    | 30-33 |
| <b>한국어</b> .....        | 34-36 |
| <b>日本語</b> .....        | 37-39 |
| <b>中文</b> .....         | 40-41 |



**⑤**

**Function**  
Lock  
(Transport)

**1 Program**  
**LOW**  
**Function**  
Low Power  
Power  
Morse

**2 Program**  
**ACTION**  
**Function**  
Power  
Dim  
Morse

**3 Program**  
**SIGNAL**  
**Function**  
SOS  
Blink  
Signal Blink

**4 Program**  
**DEFENCE**  
**Function**  
Strobe  
Power

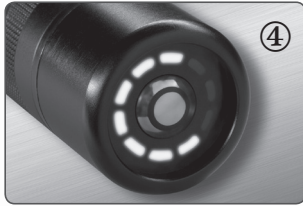
**⑥**

**a.**

**b.**

**c.**

**d.**



- ① Head Module
- ② Power Module
- ③ Charge indicator
- ④ 360° Power Indicator
- ⑤ Fast Action Switch
- ⑥ Floating Charge System<sup>Pro</sup>
  - a. mains plug
  - b. charger with extension cable
  - c. magnetic charging socket
  - d. charger bracket
- ⑦ Intelligent Clip
- ⑧ Connect X21R to the Floating Charge System<sup>Pro</sup>



Onnittelemme LED LENSER -laatuotteen hankinnasta! Käyttöohjeet opastavat sinua uuden laitteen käytössä. Lue kaikki laitteen mukana tulevat ohjeet ennen ensimmäistä käyttökertaa. Säilytä ohjeita huolellisesti. Mikäli luovutat laitteen toiselle käyttäjälle, ohjeet tulee toimittaa laitteen mukana. Näin varmistetaan, että jokainen käyttäjä osaa käyttää tuotteen kaikkia toimintoja eikä epäselviä tilanteita synny. Noudata varoituksia ja turvaohjeita. Hävitä pakkausmateriaalit asianmukaisesti.

Kohdissa 13 ja 14 neuvotaan lamppuosan irrottaminen akkumoduulista ja valaisinrunгон takaosan irrottaminen. Molemmat kohdissa 13 ja 14 esitetyt toimenpiteet on suoritettava ennen valaisimen ensimmäistä käyttökertaa, jotta kaksi erityiskalvoa (yksi valaisimen molemmilla puolilla) voidaan irrottaa ja hävittää. Kalvot suojaavat Safety Ytrion Cell -akkuyksikköä kuljetuksen aikana. Kun eristyskalvot on irrotettu, valaisimen takaosa on kierrettävä kiinni keskiosaan ennen kytkinpainikkeen painamista. Muussa tapauksessa valaisin ei ehkä toimi oikein. Tämän jälkeen akkumoduuli (yhdistetty taka- ja keskiosa) voidaan kiertää kiinni lamppuosaan.

**Tuote**  
LED LENSER  
9421-R Led Lenser X21R.2

**Käyttöohjeen versio: 1.2**

#### 1. Akkusarja:

1 x akkumoduuli (valaisinrunko, jossa on Safety Ytrion Cell -akkuyksikkö); muita paristoja tai akkuja ei saa käyttää

#### 2. Syyttäminen ja sammuttaminen

Fast Action Switch -pikakytkin on valintarengas, joka sijaitsee X21R.2-valaisimen rungossa välittömästi lamppuosan takana. Se mahdollistaa eri valo-ohjelmien ja toimintojen nopean valitsemisen ja käytön (katso kohta 7). Kierrettävän valintarengaan avulla kytkinpainike voidaan asettaa kohdakkain jonkin renkaan viidestä symbolista kanssa. Vastavaa toiminto voidaan sitten valita kytkinpainiketta painamalla. Fast Action Switch -pikakytkimen käyttö sekä sen avulla valittavissa olevat valo-ohjelmat ja -toiminnot kuvataan kohdissa 7.

Kun kytkinpainike on vasemmanpuoleisessa ääriasennossa, jonka merkinä valintarengas on lukkosymboli (☞ -lukitustoiminto), X21R.2-valaisinta ei ole mahdollista syyttää vahingossa. Kaikissa muissa asennoissa valaisin voidaan kytkeä päälle ja eri valotoimintoja voidaan käyttää.

Kytkinpainiketta voidaan käyttää kolmella eri tavalla:

#### 1. Painaminen pohjaan saakka

Kytkinpainike painetaan vastuskohdan yli niin syväälle, että se jää ala-asentoon. Painikkeen lukituessa tähän asentoon kuuluu hiljainen naksahtava ääni.

#### 2. Lyhyt kevyt painallus

Kytkinpainiketta painetaan lyhyesti eikä niin syväälle kuin kohdassa a) on kuvattu. Siten kytkin ei lukitu ala-asentoon, naksahtava ääntä ei kuulu ja kytkin palautuu alkuasentoon, kun se vapautetaan.

#### 3. Pitkä kevyt painallus

Kytintä painetaan yhtä kevyesti kuin kohdassa b), mutta sitä pidetään tässä asennossa pidempään. Tässäkään tapauksessa kytintä ei paineta niin syväälle kuin kohdassa a) edellä. Siten kytkin ei lukitu ala-asentoon, naksahtava ääntä ei kuulu ja kytkin palautuu alkuasentoon, kun se vapautetaan. Pitkää painallusta käytetään eri asetusten valitsemiseen (katso kohta 7 ja 8).

Edellä olevat kuvaukset koskevat Fast Action Switch -pikakytkimen kytkinpainiketta, joka sijaitsee X21R.2-valaisimen etuosassa. Sitä ei tule sekoittaa kohdassa 10 mainittuun kytkinpainikkeeseen, joka koostuu kahdesta rengasmaisesta, samankeskeisestä latauskoskettimesta valaisimen päässä.

#### 3. Valokeilan kohdistus

X21R.2-valaisin on varustettu valokeilan pikakohdistuksella (Speed Focus -toiminto). Valokeila kohdistetaan pitämällä toisella kädellä lujasti kiinni valaisimen uritetusta keskiosasta ja liikuttamalla heijastinlinssin sisältävää lamppuosaa toisella kädellä eteen- tai taaksepäin. Tällä tavoin valokeilaa voidaan säätää portaattomasti käyttötärpeen mukaan.

#### 4. SLT-valaisintekniikka (Smart Light Technology)

X21R.2-valaisimessa hyödynnetään kehittämämme Smart Light Technology (SLT) -valaisintekniikkaa. Mikroprosessorin käytön ansiosta LED-valon valotehoa voidaan säätää ja käytettävissä on erilaisia valo-ohjelmia ja -toimintoja. Valaisimen helpokäyttöisyys perustuu Fast Action Switch -järjestelmään, joka käsittää vain yhden kytkimen ja valintarengaan. Valaisimessa on monipuoliset valotehon ja valotoimintojen säätömahdollisuudet. Siinä on kaksi energianhallintatilaa, neljä valo-ohjelmaa ja lukuisia valotoimintoja. Valaisin syytetään ja

sammutetaan sen etuosassa olevalla kytkimellä, jolla myös valitaan eri valotoimintoja. Kytintä voidaan käyttää kolmella eri tavalla, jotka kuvataan kohdassa 2 edellä.

X21R.2-valaisimen valotehoa säätälee lisäksi integroitu lämpötilan valvontayksikkö.

#### 5. Energianhallintatilat

Energianhallintatiloja on kaksi: energiansäästötila ja vakiovirtatila. Niillä määritetään akkuenergian käyttötapa.

**5.1 Energiansäästötila:** SLT-valaisintekniikka säätää valotehoa. Valoteho sovitaan valaisimen normaalin käyttöolosuhteiden mukaiseksi. Näin valaisimen käyttöaika on mahdollisimman pitkä.

**5.2 Vakiovirtatila:** Tässä energianhallintatilassa kaikkia valotoimintoja voidaan käyttää jatkuvasti tasaisella valoteholla. Tämä on ihanteellinen energianhallintatila, kun korkea valotehon taso on tärkeämpää kuin pitkä toiminta-aika.

#### 6. Energianhallintatilan vaihtaminen

Energianhallintatilan vaihtamiseksi valon on oltava sammuksissa ja kytkinpainikkeen on oltava Fast Action Switch -valintarengaan toisen asennon (symboli ☞) kohdalla.

Paina lamppuosan viereissä olevaa painiketta kevyesti kahdeksan kertaa. Paina painike yhdeksännellä painalluksella pohjaan saakka niin, että kuulet naksahavan äänen. Jos valo kirkastuu ensin ja himmenee sitten vähitellen kokonaan, X21R.2-valaisin on siirtynyt energiansäästötilaan. Jos painikkeen painamisen jälkeen X21R.2-valaisimen valo kirkastuu nopeasti, pysyy kirkkaana noin kahden sekunnin ajan ja himmenee sitten kokonaan, X21R.2-valaisin on siirtynyt vakiovirtatilaan.

Tätä menettelytapaa noudattamalla voidaan vaihtaa energianhallintatila toiseen, mutta sen avulla ei voida saada selville, missä energianhallintatilassa X21R.2 on sillä hetkellä. Energianhallintatila voidaan saada selville ainoastaan suorittamalla menettely uudelleen. Jos X21R.2 ei ole enää menettelyn jälkeen halutussa energianhallintatilassa, toista menettelyä.

#### 7. Valo-ohjelmat ja -toiminnot

Kuten kohdassa 2 edellä kuvataan, lamppuosan viereissä olevaa mustaa valintarengasta (jossa on 5 symbolia) kiertämällä voidaan valita jokin viidestä eri asetuksesta, minkä jälkeen asetus voidaan ottaa käyttöön kytkinpainiketta painamalla. Valintarengaan viisi asentoa vastaavat eri valo-ohjelmit tai lukitustoiminto. Valintarengkaaseen upotetut kestomagneetit mahdollistavat valintaa koskevan tiedon kosketuksettomalla lähteyksen lampukotelossa olevaan mikroprosessoriin. (Katso kuva 5, sivu 1)

#### 7.1 Lukitustoiminto (☞)

Vasemmalta katsottuna ensimmäisenä olevassa asennossa (kun valintarengas on käännetty oikealle vastukseen saakka) X21R.2-valaisinta ei voida kytkeä päälle tarkoituksella tai tahattomasti. Tämä lukitustoiminto on kätevä valaisinta jalkitettaessa. Sitä voidaan käyttää myös muissa tilanteissa, joissa X21R.2-valaisimen tahaton syyttäminen ei ole toivottavaa.

#### 7.2 Matalan valotehon ohjelma (☞)

Kun Fast Action Switch -järjestelmän kytkinpainike on valintarengaan toisen asennon kohdalla vasemmalta katsottuna, matalan valotehon toiminto on käytettävissä. Kun valaisin syytetään, se on aluksi matalan valotehon toimintotilassa. Kun valo palaa, kytintä kevyesti painamalla voidaan siirtyä matalasta valotehosta täyteen valotehoon ja päinvastoin. Tällä tavoin voidaan vaihdella 10 %:n valotehoon ja 100 %:n valotehoon välillä. Valo sammuu, kun painiketta painetaan toisen kerran.

Kun X21R.2-valaisin on sammutettuna, kytintä kevyesti painamalla voidaan esimerkiksi lähettää eripituisia morse-viestejä matalalla valoteholla.

#### 7.3 Toimintavalo-ohjelma (☞)

Jos valintarengas on kolmannessa asennossa vasemmalta ja valaisin on sammutettu, painiketta painettaessa valaisin syytyy täydellä valoteholla (tehokas valotoiminto).

Kun valaisin on sammuksissa, painiketta kevyesti painamalla voidaan lähettää morse-viestejä täydellä valoteholla. Jos painiketta painetaan kevyesti yli kolmen sekunnin ajan, valaisin siirtyy tehostustilaan (130 % täydestä valotehosta). Tämä tila pysyy kytintä niin pitkään kuin kytintä pidetään kevyesti painettuna.

Valon paaessa kytintä kevyesti painamalla voidaan vaihtaa 100 %:n valotehon ja muistiin tallennetun himmennystason välillä. Himmennystaso voidaan asettaa painamalla kytintä kevyesti ja pitämällä sitä painettuna yli kolmen sekunnin ajan valon ollessa päällä ja himmennettynä. Kun kytintä pidetään painettuna, valoteho vaihtelee kaikkien mahdollisten himmennysasetusten välillä. Valo kirkastuu ensin hitaasti suurimpaan mahdolliseen valotehoon ja himmenee sitten hitaasti pienimpään mahdolliseen valotehoon, minkä jälkeen sama sykli alkaa alusta ja valo alkaa kirkastua uudelleen. Syklin aikana suurin ja pienin taso osoitetaan valon lyhyellä välkähdyksellä.

Vapauta kytkin, kun haluttu himmennystaso on saavutettu. Valo

jää palamaan valitulla himmennystasolla. Lisäksi valittu taso tallennetaan muistiin ja on käytettävissä seuraavan kerran, kun valon himmennystoiminto otetaan käyttöön. Himmennysasetus säilyy muistissa siihen saakka, kun käyttäjä tallentaa uuden himmennystason tai akkumoduuli (valaisinrunko, joka sisältää Safety Ytrion Cell -akkuyksikön) kierretään irti valaisimen lamppuosasta (katso myös nollaustoiminnon kuvausta kohdassa 9).  
Valo sammuu, kun painiketta painetaan vielä kerran.

## 7.4 Merkinantovalvo-ohjelma (☑)

Kun valintarengas on neljännessä asennossa vasemmalta, S05-valotoiminto (kolme lyhyttä, kolme pitkää ja kolme lyhyttä välihdystä) voidaan kytkyä välittömästi käyttöön painamalla kytkintä voimakkaasti tai kevyesti.

Kun S05-valotoiminto on käytössä, kytkintä kevyesti painamalla voidaan vaihdella kahden lisätoiminnon välillä. Ensimmäisellä kevyellä painalluksella käynnistetään vilkkuvälitoiminto (jatkuva, hidas vilkkuminen). Kun painiketta painetaan kevyesti uudelleen, merkinantovilkuvälitoiminto aktivoituu (valo välkähää kahdesti lyhyen väliajoin). Kun painiketta painetaan kevyesti kolmannen kerran, S05-valotoiminto aktivoituu uudelleen.  
Valo sammuu, kun painiketta painetaan vielä kerran.

## 7.5 Puolustusvalo-ohjelma (☑)

Puolustustilan valinta-asento on valintarengasäässä äärimmäisenä oikealla. Se valitaan kiertämällä valintarengas vasemmalle vastuuseen saakka.

Kun kytkintä painetaan, päälle kytketty strobovalotoiminto. Tämän jälkeen kytkintä kevyesti ja lyhyesti painamalla voidaan vaihdella strobotilan ja täyden valotehon tilan välillä.

Valo sammuu, kun painiketta painetaan uudelleen.

Kuten valotiloissa 2–4, eri valotoimintojen välillä voidaan vaihdella painamalla kytkintä kevyesti. Toisin sanoen valotiloissa 5 esimerkiksi täyden valotehon toiminnon ollessa käytössä voidaan kytkintä kevyesti painamalla siirtyä puolustusvalotoimintoon ja päinvastoin.

Kun jokin X21R.2-valaisimen valotoiminnosta (2, 3, 4 tai 5) on käytössä, Fast Action Switch -valintarengas kääntämällä voidaan vaihtaa välittömästi vastaavaan valotoimintoon. Tällaisen vaihdon jälkeen X21R.2-valaisimessa aktivoituu sama valotoiminto kuin silloin, kun Fast Action Switch -valintarengas käännetään vastaavaan asentoon ennen valon syyttämistä. Toisin sanoen esim. merkinantovalvo-ohjelman tapauksessa käyttöön otetaan S05-valotoiminto.

## 8. Hätkäkäyttötila/hätävalotoiminto

Hätkäkäyttötilan ollessa käytössä X21R.2-valaisimessa on hätävalotoiminto. Hätävalotoiminnon käyttämiseksi hätkäkäyttötila on otettava käyttöön ja X21R.2 on kytkettävä laturiin (laturin sininen latausvalo syttyy; katso kohta 10). Tässä tapauksessa valaisin syyttää automaattisesti, jos laturin virransyöttö katkeaa.  
Sijoittamalla X21R.2 oikeaan paikkaan voidaan helpottaa hätäuloskäynnin nopeaa löytämistä tai varmistaa, että valmiiksi syyttynyt valaisin löytyy helposti. Tämän toiminnon ollessa käytössä X21R.2 syyttää automaattisesti myös silloin, jos latausprosessi keskeytetään irrottamalla X21R.2 laturista. Siten toimintoa voidaan käyttää myös siinä tapauksessa, kun X21R.2-valaisimen täytyy olla valmiina välitöntä käyttöä varten.  
Hätkäkäyttötila otetaan käyttöön asettamalla Fast Action Switch -valintarengas matalan valotehon ohjelman asentoon (toinen asento, ) ja painamalla kytkinpainiketta kevyesti noin 10 sekunnin ajan. X21R.2-valaisimen valo palaa normaalisti näiden 10 sekunnin aikana ja alkaa sitten vilkkua. Vilkkumisen jälkeen valo sammuu. Jos valo vilkkuu neljä kertaa, hätkäkäyttötila on otettu käyttöön. Jos se vilkkuu kahdesti, hätkäkäyttötila on poistettu käytöstä. Jos toimenpide suoritetaan uudelleen, tila vuorotellen otetaan käyttöön ja poistetaan käytöstä, minkä osuiksena valo vilkkuu vastaavasti.

## 9. Nollaustoiminto

X21R.2-valaisin voidaan palauttaa alkutilaan kiertämällä akkumoduuli (valaisinrunko, jossa on Safety Ytrion Cell -akkuyksikkö) irti lamppuosasta ja kiinnittämällä nämä osat uudelleen yhteen. Tällä toimenpiteellä seuraavat toiminnot voidaan palauttaa alkutilaan:  
Energiansäätötila kytketty käyttöön (katso kohta 6).  
Hätkäkäyttötila kytketty käyttöön (katso kohta 8).  
Valon himmennystoiminto (katso kohta 7.2) asetetaan pienimmälle valoteholle.

## 10. Lataaminen

Akkumoduuli (valaisinrunko ilman lamppuosaa) sisältää Safety Ytrion Cell -akkuyksikön, jossa on ladattavat akut.  
X21R.2-valaisimen akkuyksikkö tulee ladata kuivassa tilassa.  
Kytke verkkojohdon toinen pää valaisimen mukana toimitettuun laturiin (verkkojännite: 100–240 V/50–60 Hz) ja toinen pää verkkopistorasiaan. Kytke tämän jälkeen laturin jatkohjohto magneettiseen latausliittimeen, jonka sininen merkivalo alkaa vilkkua. Tämän jälkeen voit kytkeä X21R.2-valaisimen päissä olevat samankeskiä latausoskettimet magneettiseen latausliittimeen. Kun valaisin on kytketty oikein laturiin, latausmerkivalo syyttää punaisena (katso kohta 11) ja lataus alkaa.

Akkumoduuli (valaisinrunko, jossa on Safety Ytrion Cell -akkuyksikkö) voidaan ladata myös erikseen, kun lamppuosaa on irrotettu.  
Katso lisätietoja latausmerkivaloista seuraavasta osiosta (katso kohta 11).

Huomio – varmista, ettei latausoskettimiin synny oikosulkua.

Latausoskettimet eivät saa joutua kosketuksiin sähköä johtavan nesteen tai metalliesineen kanssa.

Magneettinen latausliitin voidaan myös liittää valaisimen mukana toimitetun lataustelineen sylinterimäiseen osaan. Lukitse liitin paikalleen kiertämällä sitä muutamia kierroksia vastapäivään. Voit avata lukituksen kiertämällä päinvastaiseen suuntaan. Latausteline voidaan kiinnittää seinään kiinnitysruuveilla (eivät sisälly toimitukseen) esimerkiksi siten, että magneettisen latausliittimen sininen merkivalo osoittaa alaspäin. Käytä kiinnitykseen riittävästi kiinnitysruuveja (vähintään 4 kpl) seinämateriaalin mukaan.

Tämä asennussuunta on kätevä hätkäkäyttötilaa/hätävalotoimintoa (katso kohta 8) käytettäessä, sillä tällöin valaisimen valokeila aukeaa ylöspäin virtakatkoksen sattuessa. Lataustelineen toisella puolella on kahden kumirullan ja kumilevyn muodostama kiinnitysjärjestelmä, jonka avulla valaisin voidaan kiinnittää pysyvästi lataustelineeseen käyttämällä kumilevyä, joka sijoitetaan samaan kohtaan kahden kumirullan kanssa. Tämä kiinnitystapa on käytännöllinen, jos X21R.2-valaisimeen kohdistuu liikevoimia sen ollessa lataustelineessä. Siten latausteline voidaan asentaa kiinteästi ajoneuvoon.

Lisävarusteena erikseen saatavana autolaturia käyttämällä X21R.2-valaisin voidaan ladata myös auton tupakansytyttimen liitännästä tai lisälaitteistorasiasta. Lisävarusteet käyttävät automaattisesti oikeaa tulojännitettä (12–24 V).

Jos auton moottori on sammutettu, laturi ei toimi auton akkujännitteen ollessa alle 13 V, jotta autolle ei aiheutuisi vaurioita. Tässä tapauksessa valaisinta ei ole mahdollista ladata.

## 11 Akun latauksen näyttötoiminto

Noin kahden senttimetrin etäisyydellä X21R.2-valaisimen rungon pästä on kapea rengas, joka osoittaa akun latauksen tilan erivärisillä merkivaloilla.

Punainen yhtäjaksoinen valo: lataus on käynnissä.

Vihreä yhtäjaksoinen valo: lataus on suoritettu, X21R.2 on käyttövalmis ja koko akkukapasiteetti on käytössä. X21R.2-valaisimen tyhjän akun lataaminen täyteen kestää tavallisesti 2–3 tuntia.

Ei valoa: Tämä voi johtua siitä, että Floating Charge System<sup>Pro</sup> -latausjärjestelmä ei saa riittävästi virtaa. Syyinä voi kuitenkin olla myös huono kontakti. Tarkista siksi, onko X21R.2-valaisimen päissä olevien latausoskettimien ja magneettisen latausliittimen välissä jokin esine tai likaa, joka estää hyvän kontaktin. Poista mahdolliset esteet tarvittaessa. Korjaa tarvittaessa myös X21R.2-valaisimen asentoa latausliittimessä. Jos latausmerkivalot eivät syty, vaikka virransyöttö on riittävä, kytke X21R.2-valaisimen muuntajaa tai lisävarusteena saatava autolaturi välittömästi irti virransyötöstä ja ota yhteyttä jälleenmyyjään.

## 12. Varaustilan 360°-näyttötoiminto

Varaustilan 360°-näyttötoiminto koostuu 10 sinisestä valoelementistä, jotka on sijoitettu ympyrän muotoon X21R.2-valaisimen rungon päissä olevien kahden samankeskiä latausoskettimen ympärille. Käytön aikana siniset valoelementit sammuvat yksitellen. Kun akkumoduulin varaus on lähes purkautunut, viimeinen valoelementti palaa punaisena. Syytviiden valoelementtien määrää voidaan saada selvälle alla esitetyt seikat riippuen siitä, milloin latausoskettimia painetaan.

Akkuvarauksen näyttö

Jos latausoskettimia painetaan X21R.2-valaisimen ollessa sammutettuna, valoelementit osoittavat akun varaustilan. Jos kaikki 10 valoelementtiä syyttävät hetkeksi palamaan sinisinä, X21R.2-valaisimen akku on ladattu täyteen.

Toiminta-ajan näyttö

Jos latausoskettimia painetaan X21R.2-valaisimen jonkin valotoiminnon käytön aikana, valoelementit osoittavat jäljellä olevan suhteellisen toiminta-ajan sillä hetkellä käytössä olevalla valotoiminnolla.

Jäljellä oleva toiminta-aika voidaan saada hetkellisesti näkyviin myös ilman 360°-näyttötoiminnon käyttöä painamalla Fast Action Switch -kytkinpainiketta (kevyesti tai pohjaan saakka).

## 13. Akkumoduulin vaihtaminen

Lataa akku ajoissa. Jos akkumoduuli toimii epänormaalilla tavalla, se pitää vaihtaa. Ennen akun vaihtoa valaisin pitää sammuttaa ja Fast Action Switch -kytkimen takana oleva valaisimen osa pitää kiertää irti. Tämä toimenpide irrottaa lamppuosan akkumoduulista (valaisinrungosta, joka sisältää Safety Ytrion Cell -akkuksikön). Hävitä käytetty akkumoduuli kohdan 14 ohjeiden mukaisesti.  
Kiinnitä uusi akkumoduuli lamppuosaan kiertämällä se tiukasti paikalleen. Innovatiivisen uuden kosketinjärjestelmän sekä valaisinrunnon ja Safety Ytrion Cell -akkuksikön (akkumoduulin) välisen kiinteään liitännän ansiosta akun napoja ei ole mahdollista kytkeä väärin päin.

## 14. Ladattavat akut

Tässä valaisimessa saa käyttää ainoastaan asianmukaista LED LENSER -akkumoduulia, joka käsittelee Safety Ytrion Cell -akkuksikön ja valaisinrunnon. Akkumoduuli on suunniteltu valaisimen parasta

mahdollista käyttöturvallisuutta ja -mukavuutta silmällä pitäen. Kun olet irrottanut käytetyn akkumoduulin lamppuosasta kohdassa 13 kuvatulla tavalla, kierrä valaisinrunnon takaosa irti latausmerkkivalojen kohdalta. Safety Ytrion Cell -akkuyksikön päässä olevan piirilevyn pitäisi olla nyt näkyvässä. Kapea, langalla varustettu muovirenkas pitää piirilevyä paikallaan valaisinrunnon tällä puolella. Muovirenkas täytyy kiertää irti valaisinrungosta, jotta Safety Ytrion Cell -akkuyksikkö voidaan irrottaa valaisinrungosta. Kiertä tässä apuna muovirenkaassa olevia kahta uraa, jotka ovat 180 asteen kulmassa toisiinsa nähden. Varmista kuitenkin, että Safety Ytrion Cell -akkuyksikön koskettimet eivät joudu oikosulkuun. Safety Ytrion Cell -akkuyksikkö voidaan nyt irrottaa helposti, minkä jälkeen se tulee hävittää kansallisten määräysten mukaisesti. Valaisinrunko voidaan hävittää talousjätteiden mukana.

Akkumoduuli (valaisinrunko, jossa on Safety Ytrion Cell -akkuyksikkö) voidaan vaihtaa, mutta akkumoduulin sisällä olevaa Safety Ytrion Cell -akkuyksikköä ei voida vaihtaa. Akkumoduulista irrotettua Safety Ytrion Cell -akkuyksikköä ei saa ladata millään muulla tavalla eikä akkumoduulissa saa käyttää muita ladattavia akkuja tai paristoja. Akkumoduulin saa avata ainoastaan kerran Safety Ytrion Cell -akkuyksikön ja valaisinrunnon erottamista ja hävittämistä varten. Valmistajan takuu raukeaa, jos nämä osat erotetaan toisistaan muussa tarkoituksessa.

Paristojen ja erityisesti litiumakkujen sekä muiden akkujen ja akkuyksiköiden hävittämisessä nyrkkisääntönä on, että niiden täytyy olla täysin purkautuneita ennen hävittämistä. Ne on myös hävitettävä asianmukaisella tavalla. Jos hävitettävät akut tai paristot eivät ole täysin purkautuneita, on varmistettava, ettei oikosulku ole mahdollinen. Tämä voidaan varmistaa liimaamalla akkujen/paristojen koskettimien päälle sähköä johtamatonta teippiä ennen niiden hävittämistä. Akkujen tai alkaliparistojen oikosulun mahdollisuus täytyy estää. Niitä ei saa avata eikä polttaa, ja on varottava, etteivät lapset voi niellä niitä.

#### 15. Puhdistaminen

Käytä puhdistukseen kuivaa ja puhdasta nukkaamatonta liinaa. Jos lampun päälle roiskuu suolavettä, se on poistettava välittömästi. Jos Fast Action Switch -kytkimen valintarenkasta ei voida enää kiertää tasaisesti, irrota se valaisimesta ja puhdista renkaan alapuoli ja renkaan alle jäävät lamppuosan kiertet. Kierrä tätä varten lamppuosa irti akkumoduulista. Irrota varovasti musta, kuminen O-renkas, joka sijaitsee lamppuosan kiertedien päällä. Valintarenkasta voidaan nyt irrottaa kytkinpainikkeen päältä kiertedien suuntaan, kun kytkinpainike painetaan alas saakka. Varmista, ettei kytkinpainikkeen päällä oleva pieni jousikuormittainen kuula koteloleinoen joudu hukkaan. Voit nyt puhdistaa molemmat pinnat. Asenna sitten osat takaisin paikoilleen päivänvaihtaisessa järjestyksessä.

Jos lamppuosan sisällä oleva heijastinlinssi on löystynyt tai lamppuosan sisäpuolella on esim. likaa, voit korjata ongelman seuraavalla tavalla. Linssiosan eturengas, joka on tunnistettavissa sen kehällä olevien 12 loven perusteella, voidaan kiertää irti. Sen sisällä on muovirenkas, joka kiinnittää heijastinlinssin paikalleen ja joka voidaan kiristää tai irrottaa linssin puhdistusta varten. Puhdista heijastinlinssi tarvittaessa puhtaalla ja kuivalla nukkaamattomalla liinalla. Asenna sitten osat takaisin paikoilleen päivänvaihtaisessa järjestyksessä.

#### 16. Toimitukseen kuuluvat osat

X21R.2 toimitetaan säilytyskotelossa, ja sen mukana on seuraavat varusteet:

- 1 x Floating Charge System<sup>Pro</sup> -latausjärjestelmä
- 1 x virtapistoke
- 1 x laturi ja jatkajohto (tulojännite: 100–240 V/50–60 Hz)
- 1 x magneettinen latausliitin (magneettilaturi) kaapelilla ja sinisellä merkkivalolla; toimii liitäntänä laturin ja X21R.2-valaisimen välillä
- 1 x latausteline laturin osien kiinnittämiseksi esim. seinään
- 1 x käyttöopas
- 1 x valaisimen etuosan kumisuojus
- 1 x valaisimen pään kumisuojus
- 1 x kantovyö
- 1 x ladattava akku

X21R.2-valaisimeen on saatavissa myös lisävarusteita (esim. värisuodatin). Lisävarusteista annetaan lisätietoja verkkosivuiltamme osoitteessa ledlenser.com.

#### 17. Varoitukset

Estä laitteen pienten osien tai paristojen/akkujen nieleminen. Tuotetta ja sen osia (paristot/akut mukaan lukien) pitää säilyttää lasten ulottumattomissa. Laitteeseen ei saa tehdä muutoksia, sillä ne voisivat vaikuttaa laitteen käyttöturvallisuuteen tai mitätöidä sen CE-hyväksynnän. Laitetta saa käyttää ainoastaan käsivalaisimena. Jos X21R.2-valaisinta käytetään johonkin muuhun tarkoitukseen tai väärin, se voi vaurioitua eikä sen käyttöturvallisuutta voida taata (tulipalon, oikosulun, sähköiskun tms. vaaran varalta). Valmistaja ei ota mitään vastuuta tämän seurauksena aiheutuneista tapaturmista tai aineellista vahingoista. Myös valmistajan takuu mitätöityy, jos tuotetta käytetään muuhun kuin oikeaan käyttötarkoitukseen.

X21R.2-valaisinta voidaan käyttää -20...+50 °C:n lämpötilassa. Varmista, että X21R.2-valaisinta ei altisteta erittäin kylmille tai kuumille lämpötiloille tai räjähdysaltuille ympäristöille. Sitä ei saa altistaa myöskään voimakkaalle tärinälle, liuottimille ja/tai höyryille. Vältä myös jatkuvaa altistamista suoralle auringonvalolle ja kosteudelle. Ainoastaan valtuutettu huoltohenkilöstö saa tehdä muita kuin tuotteen mukana toimitetuissa ohjeissa kuvattuja vaihto-, korjaus- ja huoltotoimia. Jos valaisimen akku on ladattu ja valaisin on koottu oikein, mutta se ei silti toimi normaaliilla ja turvallisella tavalla tai vaikuttaa vaurioituneelta, valaisin pitää tehdä käyttökelvottomaksi ja poistaa käytöstä. Ota tässä tapauksessa yhteyttä jälleenmyyjään valaisimen korjaamiseksi tai vaihtamiseksi takuun puitteissa.

#### 18. Turvallisuusohjeet

Laitetta ei saa antaa lasten käyttöön. Laitteessa on pieniä osia, joita lapset voivat niellä, joten sitä ei saa jättää varsinkin alle 5-vuotiaiden lasten ulottuville. Laitetta ei saa käyttää silmäntutkimuksiin (esim. ns. pupillitestissä). Laitteen käytön aikana on varmistettava, ettei se pääse kuumenemaan liikaa. Esimerkiksi lampun peittäminen tulee välttää. Jos laite ei toimi oikein, käyttäjän tulee ensiksi tarkistaa, että akku on ladattu ja valaisin on koottu oikein (toisin sanoen, valaisinrunko ja lamppuosa on kiertetty tiukasti yhteen). Jos käytät laitetta paikassa, jossa on ajoneuvoliikennettä, noudata käyttötilanteessa sovellettavaa lainsäädäntöä. Fast Action Switch -kytkimen valintarenkaan kestopagneettien ja Floating Charge System<sup>Pro</sup> -latausjärjestelmän magneettisen latausliittimen vuoksi nämä osat on pidettävä aina turvallisella etäisyydellä sydämentahdistinten tai magneettisten tallennusvälineiden kaltaisista laitteista.

Suurin tämän laitteen aiheuttama terveysriski aiheutuu optisesta säteilystä sinisellä aallonpituudella (400–500 nm). Laitteen vaarallisen käyttölämpötilan kynnyksiarvoja ei ole määritetty tarkasti.

Laitteen asennustapa vaikuttaa vaaraan, joka valoon katsomisesta aiheutuu. Laite ei kuitenkaan aiheuta vaaraa näköaistille, jos laitteen suositeltua altistusaikaa ei ylitetä ja tämän käyttöoppaan ohjeita noudatetaan.

Kirkkaalle valolle altistuminen aiheuttaa luonnollisen suojausreaktion, jossa ihminen suojautuu optisen säteilyn vaaroilta erityisesti sulkemalla silmänsä tai kääntämällä päätänsä pois päin. Laitetta käytettäessä on tärkeää muistaa, että joidenkin henkilöiden hyky suojautua valolta voi olla heikentynyt esim. lääkkeiden tai huumausaineiden käytön tai sairauden vuoksi.

Jos laitetta käytetään väärin, sen aiheuttama sokaisuus efekti voi aiheuttaa hetkellistä näön heikentymistä (sokaistumisen) tai jälkikuvia ja sokaistumisen seurauksena pahoitintoja tai väsymystä. Hetkellisen pahoitoinnin voimakkuus tai kesto riippuu ensisijaisesti ympäristön ja sokaisevan valolähteen valoisuuserosta. Erityisesti valoherkkien henkilöiden tulisi kysyä neuvoja lääkäriä ennen laitteen käyttämistä.

Voimakkaiden valolähteen toissijainen vaaropotentiaali on yleisesti ottaen suuri niiden sokaisevan vaikutuksen vuoksi. Aivan kuten muihin kirkkaisiin valoihin (esim. auton ajovaloihin) katsottaessa, valaisimen valoon katsomisesta voi seurata hetkellinen näköhäiriö ja jälkikuvia, jotka voivat tilanteesta riippuen aiheuttaa halitua ja jopa onnettomuuden. Nämä tiedot koskevat vain tämän yksittäisen tuotteen käyttäjää. Jos useita samantyyppisiä valolähteitä käytetään samanaikaisesti, niiden häikäisyvoima voi olla suurempi. Silmien pitkäaikaista altistamista tämän laitteen valolle ja valokeilan kohdistusta tehostavien lisälaitteiden käyttämistä yhdessä tämän laitteen kanssa tulee välttää. Jos laitteen valokeila osuu suoraan silmiin, siltä tulee suojautua sulkemalla silmät tai kääntämällä pää pois päin.

Jos tuote on kaupallisessa käytössä tai viranomaiskäytössä, käyttäjää pitää opastaa tuotteen käytössä voimassa olevien lakien ja määräysten mukaisesti.

#### Tärkeitä laitteen käyttöön liittyviä ohjeita:

Älä suuntaa valoa koskaan suoraan kenenkään silmiin. Käyttäjä tai muut henkilöt eivät saa katsoa suoraan valonlähteeseen. Jos valonsäde osuu silmiin, silmät tulee sulkea tai pää kääntää pois päin valolähteestä. Laitteen käyttöopas ja nämä tiedot tulee säilyttää huolellisesti ja luovuttaa mahdolliselle uudelle käyttäjälle yhdessä laitteen kanssa. Tämän laitteen tuottamaan valoon ei saa katsoa suoraan.

Vi är glada för att du valde att köpa en av våra produkter. Den här bruksanvisningen kommer att hjälpa dig att lära känna ditt nya inköp. Läs alla dokument som följer med produkten noggrant innan du tar den i användning och förvara dokumenten omsorgsfullt. Överlämna också dokumenten om du skulle överlåta produkten till en tredje part. Det garanterar att användaren får ut största möjliga nytta av produkten och får svar på eventuella frågor inför användningen. Framför allt ber vi dig följa alla varningar och säkerhetsinstruktioner och se till att du gör dig av med förpackningsmaterialet på rätt sätt. Under punkt 13 och 14 förklarar vi hur lamphuvudet avlägsnas från batterimodulen och hur den bakre delen av lampans skafft skruvas loss. Båda åtgärderna som beskrivs under punkt 13 och 14 måste utföras innan lampan första gången kan användas. Åtgärderna är nödvändiga för att de två skyddsfilmerna (en på var sida) skall kunna avlägsnas och kasseras. De två skyddsfilmerna fungerar som transportskydd för batteripaketet "Safety Ytrion Cell". Efter att du avlägsnat skyddsfilmerna, skruva ihop den bakre delen med mittdelen innan du trycker på brytaren. Annars kanske inte lampan fungerar korrekt. Skruva sedan fast batterimodulen (bakre delen samt mittdelen) i lamphuvudet.

**Produkt**  
LED LENSER  
9421-R LED Lenser X21R.2

## Bruksanvisning, version 1.2

### 1. Batterisats:

1 × batterimodul (lampskaftet med "Safety Ytrion Cell" batteripack). Inga andra batterier eller laddningsbara batterier godkänns för användning i lampan.

### 2. Sätta på och stänga av

"Fast Action Switch" brytaren är en omkopplarring som sitter på X21R.2:s lampskaft, bakom lamphuvudet. Den används för att snabbt välja bland de olika ljusprogrammen och ljusfunktionerna (se punkt 7). Omkopplarringen roteras så att någon av de 5 olika symbolerna på ringen ligger i linje med brytarknappen. Därefter kan du välja läget genom att trycka på brytarknappen. Vi kallar denna egenskap "Fast Action Switch" och egenskapen beskrivs närmare i punkt 7 tillsammans med de olika ljusprogram och ljusfunktioner som du kan välja mellan med omkopplarringen.

I läget längst till vänster på brytarknappen, markerat med en lässymbol (● – läsfunktion) på omkopplarringen är X21R.2 skyddad för oavsiktlig påsättning. I alla andra lägen kan ficklampan sättas på i de olika ljusfunktionerna.

Observera att det finns tre sätt att aktivera brytarknappen:

#### a) Omkoppling

Du hör ett svagt klickande ljud när du trycker in brytarknappen förbi tryckpunkten (så djupt att knappen låser sig).

#### b) Kort tryckning

Om du bara klickar snabbt på brytarknappen och inte trycker in så djupt som beskrivs ovan kommer brytaren inte att låsa sig, inget klick hörs och brytaren studsar upp i startläge igen när du släpper den.

#### c) Lång tryckning

Tryck in brytarknappen lika kraftigt som i b) ovan, men håll den intryckt i oläst position något längre. Inte heller i detta fall skall du trycka lika kraftigt som i a). Då låser sig inte brytarknappen, inget klick hörs och knappen studsar tillbaka upp i startläget igen när du släpper den. Lång tryckning används för att ställa in de olika lägena (se punkt 7 och 8).

Dessa beskrivningar gäller brytarknappen "Fast Action Switch" som sitter i främre delen av X21R.2. Förväxla inte den med den brytarknapp med två koncentriska laddringar som sitter i ändan av lampan (se punkt 10).

### 3. Fokusering

X21R.2 kan fokuseras snabbt med hjälp av den s.k. Speed Focus egenskapen. Håll stadigt i den räfflade mittsektionen av lampan med ena handen och för lamphuvudet med reflektorn fram och tillbaka med den andra. På det sättet kan du kontinuerligt reglera ljustrålen för att motsvara dina behov.

### 4. Smart Light Technology (SLT)

X21R.2 är utrustad med vår Smart Light Technology (SLT). Tack vare en mikrostyrenhet kan man reglera LED-lampans ljusstyrka och använda sig av olika ljusprogram och ljusfunktioner. Med en enda brytare och en omkopplarring, "Fast Action Switch" var det möjligt att åstadkomma ett användargränssnitt som är enkelt och användarvänligt. Ficklampan producerar ljus i olika intensitet och på olika sätt. Den har två energilägen, fyra ljusprogram och ett antal ljusfunktioner. Använd brytaren som sitter i lampans främre del för att sätta på och stänga av ficklampan samt för att välja någon av de olika ljusfunktionerna. Brytaren

kan användas på något av de tre sätt som beskrivs ovan i punkt 2. Ljusstyrkan i X21R.2 övervakas dessutom av en inbyggd temperaturregleringsenhet.

### 5. Energilägen

Genom att välja mellan lampans två energilägen (energiparläge eller konstant strömstyrka) kan du påverka hur lampan förbrukar energin i de laddningsbara batterierna.

**5.1 Energiparläge:** Ljusflödet regleras med hjälp av lampans integrerade Smart Light Technology (SLT). Ljusstyrkan anpassas till de verkliga förhållanden som råder under normal användning av lampan för att på så sätt ge lampan en längre lystid.

**5.2 Konstant strömstyrka:** Detta energiläge tillåter kontinuerlig användning av lampans samtliga ljusfunktioner med en mer eller mindre konstant ljusstyrka. Energiläget är att föredra när en kraftig ljusstyrka är viktigare än en lång lystid.

### 6. Ändring av energiläge

För att ändra energiläge måste lampan vara avstängd och omkopplarringen "Fast Action Switch" stå i position 2 (☐). Klicka lätt på knappen som ligger nära lamphuvudet 8 gånger. Vid det nionde klicket, tryck in knappen så att du hör ett klickande ljud. Om ljusstyrkan då först ökar och därefter gradvis minskar till noll betyder det att X21R.2 står i energiparläge. Om ljusstyrkan däremot snabbt ökar efter att knappen tryckts in och förblir konstant i cirka 2 sekunder för att därefter snabbt minska till noll står lampan i energiläge "konstant ström". Den här proceduren tillåter dig växla mellan de två energilägena. Däremot är det inte möjligt att avgöra i vilket energiläge X21R.2 för tillfället står. För att få reda på det måste du upprepa proceduren. Om X21R.2 därefter inte står i önskat energiläge upprepar du bara proceduren ännu en gång till.

### 7. Ljusprogram och ljusfunktioner

Som redan beskrivits i punkt 2 har du möjlighet att välja mellan fem olika lägen genom att vrida den svarta omkopplarringen (med 5 olika symboler) som sitter under lamphuvudet och aktivera dem med brytarknappen. De fem olika lägena representerar lampans olika ljusprogram och läsfunktioner. Ringen har inbyggda permanenta magneter för överføring av lägesvalet till mikrostyrenheten i lamphuset utan direkt kontakt. (Se figur 5 på sidan 1)

#### 7.1 Läsfunktion (☐)

I det första läget från vänster (omkopplarringen fullt vriden till sitt stoppläge åt höger) kan X21R.2 inte sättas på, varken med eller utan avsikt. Läsfunktionen är därför praktisk vid transport av X21R.2 eller i andra situationer där X21R.2 inte gärna oavsiktligt skulle få tändas.

#### 7.2. Ljusprogram Low (●)

När brytarknappen i "Fast Action Switch" står i det andra läget från vänster på omkopplarringen kan du välja ljusfunktion Low Power (låg effekt) med nedsatt ljusstyrka. När lampan sätts på står den först i ljusfunktion Low Power. Genom att klicka på brytarknappen med lampan tänd kan du växla ljusfunktion mellan låg effekt (ljusfunktion Dim) och full effekt, och tillbaka. Ljusstyrkan växlar mellan alternativt 10% eller 100% av full styrka. Ett andra tryck på knappen stänger av lampan.

Även när X21R.2 är avstängd kan man genom att klicka på brytarknappen t.ex. sända morse-signaler med nedsatt ljusstyrka.

#### 7.3 Ljusprogram Action (●)

När omkopplarringen står i det tredje läget från vänster och lampan är avstängd tänds lampan i full ljusstyrka (ljusfunktion Power) med ett tryck på brytarknappen.

Om man i detta läge klickar på brytarknappen med lampan avstängd kan man sända morse-signaler med full ljusstyrka. Om knappen hålls nere längre än tre sekunder övergår lampan i boosterläge (130% ljusstyrka). Boosterläget hålls aktiverat så länge man håller brytarknappen nertryckt. Om lampan sätts på kommer lampans ljusstyrka att växla mellan full styrka och en tidigare sparad dimmad ljusstyrka genom att man klickar på brytarknappen. En dimmad ljusstyrka (ljusfunktion Dim) sparas genom att man klickar på och håller brytarknappen nere längre än 3 sekunder medan lampan är på och står i dimmat ljusläge. Ljusstyrkan "vandrar" genom hela ljusspektret medan man håller knappen nertryckt. Ljusstyrkan ökar sakta till full styrka, och sjunker därefter till den lägsta styrkan för att därefter igen öka. Den högsta och den lägsta nivån indikeras med en kort blinkning.

När man nått den önskade ljusnivån släpper man brytarknappen. Lampan kommer då att fortsätta lysa med den valda dimmade ljusstyrkan, och dessutom sparas den valda nivån i lampans minne och finns tillgänglig nästa gång man väljer ljusfunktion Dim. Ljusstyrkan i ljusfunktion Dim hålls kvar i minnet ända tills man sparar en ny nivå, eller tills batterimodulen (lampskaftet med "Safety Ytrion Cell" batteripaket) skruvas loss från lamphuvudet (se även Återställningsfunktionen i punkt 9).

Ett ytterligare tryck på knappen släcker lampan.



#### 7.4 Ljusprogram Signal (☛)

När man klickar eller trycker på brytarknappen i det fjärde läget från vänster startar ljusfunktion SOS (3 korta, 3 långa och igen 3 korta blinkningar) omedelbart.

Med ljusfunktion SOS aktiverad kommer man till ytterligare två funktioner genom korta klickningar på brytarknappen. Det första klicket aktiverar ljusfunktion Blink (en långsam, kontinuerlig blinkning). Ett andra klick aktiverar ljusfunktion Signal Blink (dubbla blinkningar med korta intervaller), och ett tredje klick aktiverar igen ljusfunktion SOS. Ett ytterligare tryck på knappen släcker lampan.

#### 7.5 Ljusprogram Defence (☛)

Ljusläget Defence sitter längst till höger på omkopplarringen. Vrid omkopplarringen ända till stopp-läget fullt till vänster för att välja detta läge.

Ett tryck på knappen aktiverar ljusfunktion Strobe. Därefter kan man växla mellan Strobe och Power genom korta klickningar på brytarknappen.

Ett ytterligare tryck på knappen när lampan är påkopplad släcker den. Liksom i de övriga ljuslägena 2-4 kan man växla mellan ljusfunktionerna genom upprepade tryck på brytarknappen. Det betyder t.ex. att om man i ljusläge 5 klickar på brytaren när lampan står i ljusfunktion Power så kommer ljusfunktion Defence att aktiveras, och vice versa.

När X21R.2 är påkopplad och står i någon av ljusfunktionerna (2, 3, 4 eller 5) aktiverar en vridning av "Fast Action Switch" omedelbart den motsvarande ljusfunktion. Efter funktionsväxlingen kommer X21R.2 att ha samma ljusfunktion aktiverad som om man först skulle ha vridit på "Fast Action Switch" och sedan satt på lampan. Om man t.ex. hade ljusprogram Signal valt skulle alltså ljusprogram SOS aktiveras.

#### 8. Nödläge/Nödljusfunktion

När nödläget är aktiverat har X21R.2 en nödljusfunktion. För att använda den måste läget vara aktiverat och X21R.2 ansluten till laddaren (lägeslampan på laddaren lyser blått). I detta läge tänds ficklampan automatiskt om etillförseln till laddaren bryts.

Det kan underlätta att hitta flyktvägar vid nödsituationer om X21R.2 placerats rätt, och man hittar lampan lättare och kan ta den med sig färdigt påkopplad. När denna funktion är aktiverad lyser X21R.2 automatiskt också om man avbryter laddningen genom att koppla loss X21R.2 från laddaren. Funktionen kan därför också användas vid tillfällen när X21R.2 måste vara klar att användas omedelbart.

För att ställa in nödläget, ställ "Fast Action Switch" på ljusprogram Low (andra läget) och klicka samt håll brytarknappen nertryckt i cirka 10 sekunder. X21R.2 kommer då att lysa i de 10 sekunder man håller knappen nertryckt och därefter börja blinka. Efter blinkningen slocknar lampan. Om lampan blinkar 4 gånger betyder det att nödläget är aktiverat, och två blinkningar betyder att det är inaktiverat. Om man upprepar samma procedur kommer läget att växla mellan aktiverat och inaktiverat och lampan indikerar det med motsvarande blinkningar.

#### 9. Återställningsfunktion

X21R.2 återställs om batterimodulen (lampskaftet med "Safety Ytrion Cell" batteripack) skruvas helt loss från lamphuvudet och en stund senare skruvas tillbaka. Samtidigt nollställs följande funktioner: Energisparläget är aktiverat (se punkt 6) Nödläget (se punkt 8) är aktiverat. Ljusfunktion Dim (se punkt 7.2) är inställd på den lägsta ljusstyrkan.

#### 10. Laddning

Batterimodulen (lampskaftet utan lamphuvud) innehåller batteripaket "Safety Ytrion Cell", dvs. lampans laddningsbara batterier.

Ladda din X21R.2 endast på torra ställen. Vid laddning, anslut nätsladden till den ena sidan av den medföljande laddaren (matning: 100-240 V/50-60 Hz) och den andra ändan till ett vägguttag. Anslut därefter laddarens förlängningsladd till det magnetiska laddningsuttaget, var en blå lägeslampa tänds. Anslut därefter den koncentriska laddningskontakten vid ändan av X21R.2 till den magnetiska laddningskontakten. När lampan är rätt ansluten lyser laddningskärmen rött (se punkt 11) och laddningen påbörjas. Batterimodulen (lampskaftet med "Safety Ytrion Cell" batteripack) kan även laddas separat med lossat lamphuvud. Se följande avsnitt om laddningsindikatorer (se punkt 11) för mer information.

Obs! Se till att det inte uppstår kortslutning vid laddningskontaktarna. Laddningskontaktarna får inte vidröras med fuktiga föremål eller metallföremål.

Det magnetiska laddningsuttaget kan också sättas in i den cylinderformade delen av den medföljande laddarehållaren och sedan låsas på plats genom att man vrids in moturs som en bajonettfättning. Låset frigörs genom att man vrids i motsatt riktning. Hållaren kan fästas (fästån ingår inte) vid en vägg, t.ex. så att det magnetiska laddaruttaget blåa lägeslampa lyser nedåt. Även ett tillräckligt antal stift eller andra lämpliga fästdon (minst fyra stycken), beroende på väggmaterialet. Den föreslagna monteringsriktningen är att föredra om du vill använda

nödmodulen eller nödljusfunktionen (se punkt 8). X21R.2 kommer då att lysa uppåt ifall strömmen bryts. På den andra sidan av hållaren hålls X21R.2 fast av de två gummivalnsarna och den kan fixeras permanent genom att utnyttja gummikilen som sitter placerad på samma höjd som de två gummivalnsarna. Det senare alternativet är att föredra i sådana fall där X21R.2 utsätts för accelerationskrafter. På det sättet hålls X21R.2 fixerad i hållaren förutsatt att hållaren är permanent monterad i fordonet. Med den billaddare som finns som tillbehör till lampan (måste köpas separat) kan X21R.2 laddas även i fordonets cigarrretändaruttag. Tillbehöret känner automatiskt av matningsspänningen (12 V respektive 24 V).

När bilen är avstängd kommer laddaren att sluta ladda lampans batterier om bilens batterispänning sjunker under 13,0 V, och för att skydda bilen är laddning av lampan alltså inte möjlig då.

#### 11. Laddningsindikator

Cirka två cm före lampskaftet på X21R.2 slutar sittning en smal ring som under laddningsprocessen indikerar batteriets laddningsstatus med hjälp av olivfärgade lampor.

Röd (lyser konstant): Laddning pågår.

Grön (lyser konstant): Laddningen är färdig och X21R.2 är klar för användning med fulladdat batteri. Det tar i allmänhet 2-3 timmar att fulladda upp en tom X21R.2.

Lyser inte: Orsaken kan vara att Floating Charge System<sup>Pro</sup>-systemet inte får tillräckligt med ström. En annan möjlighet är löskontakt. Kontrollera därför att det inte finns (magnetiska) objekt eller smuts som förhindrar god kontakt mellan laddarkontaktarna i ändan av X21R.2 och det magnetiska laddaruttaget, och avlägsna dem vid behov. Korrigera vid behov även X21R.2:s läge och vinkel i relation till laddaruttaget. Om laddningsindikatorerna trots lämplig strömförsörjning fortfarande inte lyser, koppla genast loss X21R.2 från strömkällan och kontakta återförsäljaren.

#### 12. 360° strömindikator

360° strömindikatorn består av 10 blålysande element, som är ordnade i en cirkel runt de två koncentriska laddningskontaktarna vid änden av skaftet på X21R.2.

Under användning slocknar de blålysande elementen ett efter ett, och strax innan batterimodulen är tom lyser det sista elementet rött. Beroxen då när laddningskontaktarna ansluts kan du avgöra följande saker på basen av hur många element som lyser.

Batteriindikator

Om laddningskontaktarna ansluts medan X21R.2 är avstängd fungerar elementen som en batteriindikator. Om t.ex. alla 10 elementen lyser blått ett kort ögonblick betyder det att X21R.2 är fulladdad.

Driftstidsindikator

Om laddarkontaktarna på X21R.2 ansluts medan någon ljusfunktion används indikerar de lysande elementen relativt återstående lystid med den aktuella ljusfunktionen.

X21R.2 visar samma information i ett kort ögonblick också när man väljer någon ljusfunktion genom att klicka eller vrida på "Fast Action Switch", dvs. även när 360° strömindikatorn inte är aktiverad.

#### 13. Byte av batterimodul

Ladda det uppladdningsbara batteriet i tid. Byt ut batterimodulen om den uppför sig onormalt. För att byta lampans laddningsbara batteri, stäng först av lampan och skruva loss delen som sitter bakom "Fast Action Switch". Lossa sedan lamphuvudet från batterimodulen (lampskaftet med "Safety Ytrion Cell" batteripaket). Läs punkt 14 för anvisningar om hur batterimodulen skall kasseras.

Skruva fast den nya batterimodulen i lamphuvudet tills det inte går att vrida den längre. Tack vare det innovativa nya kontaktsystemet och den fasta anslutningen mellan lamphandtaget och batteripaket "Safety Ytrion Cell" (batterimodulen) är det omöjligt att kasta om polariteten.

#### 14. Laddningsbara batterier

Endast den godkända LED LENSER-batterimodulen, bestående av "Safety Ytrion Cell" batteripack och lampskaft får användas med denna ficklampa. Batterimodulen är utvecklad för att garantera högsta möjliga säkerhet och bekvämlighet.

När du har tagit loss den använda batterimodulen från lamphuvudet enligt instruktionerna i punkt 13, skruva därefter loss den bakre delen av lampskaftet i höjd med laddarskärmen. Om du tittar in i röret bör du då se ett kretskort vid ändan av "Safety Ytrion Cell" batteripaket. Kretskortet hålls på plats i denna ända av skaftet av en smal gängad plastring. För att avlägsna "Safety Ytrion Cell"-batteripaket från skaftet, skruva loss plastringen. Enklast sker detta genom att utnyttja de två spåren i plastringen som sätter mittermot varandra, men se till att du inte kortsluter kontaktarna i "Safety Ytrion Cell"-batteripaket. Därefter kan "Safety Ytrion Cell" batteripaket enkelt avlägsnas och kasseras i enlighet med nationella föreskrifter. Skaftet kan slängas med hushållsavfall.

Till skillnad från hela batterimodulen (lampskaftet med "Safety Ytrion Cell" batteripaket) är det inte tillåtet att byta ut endast "Safety Ytrion Cell" batteripaket. Det är inte heller tillåtet att ladda "Safety Ytrion Cell" batteripaket på något annat sätt efter att det avlägsnats, eller att i stället för det använda andra laddningsbara batterier eller vanliga batterier i batterimodulen. Batterimodulen får öppnas endast en gång för



avlägsnande och kassering av Ytrion batteripaketet. All annan isärtagning leder till att tillverkarens garanti upphör att gälla.

Vid kassering av batterier och särskilt litiumbatterier, laddningsbara batterier och batteripack gäller regeln att de endast får kasseras i urladdat skick och på ett tekniskt korrekt sätt. Om de inte är urladdade kan man applicera en isolerande tejprens av icke-ledande tejp över kontaktarna innan man kasserar batterierna för att försäkra sig om att kortslutning inte kan ske.

Det viktiga är att risken för kortslutning i laddningsbara batterier eller andra batterier elimineras. De får varken öppnas, förtäras eller införas i kroppen på något sätt, och inte heller slängas i öppen eld.

## 15. Rengöring

Använd en torr, luddfri och ren trasa för rengöring.

Om du får saltvatten på lampan måste det omedelbart torkas upp med torr och luddfri trasa.

Om det inte går att vrida omkopplarringen "Fast Action Switch" problemfritt måste den tas loss från X21R.2 och både ringens undersida och lampan rengöras från smuts. Börja med att skruva loss lamphuvudet från batterimodulen. Ta försiktigt bort den svarta O-ringen av gummi som sitter ovanom lamphuvudets gänga. Genom att därefter trycka in brytarknappen djupt kan omkopplarringen avlägsnas över brytarknappen i gängans riktning. Se till att den lilla fjädrade kulan som håller höljat över brytarknappen på plats inte kommer bort.

Båda ytor kan nu rengöras och delarna monteras ihop igen i motsatt ordningsföljd.

Om reflektorlinsen sitter löst i lamphuvudet eller om t.ex. smuts har fastnat på insidan kan du göra följande:

Den främre ringen med 12 märken längs kanten på X21R.2:s linshuvud kan skruvas loss. Innanför den sitter en en plastring som håller reflektorlinsen på plats och som kan spännas åt eller avlägsnas för rengöring av linsen. Reflektorlinsen kan vid behov rengöras med en ren, torr och luddfri trasa. Montera därefter alla delarna igen i motsatt ordningsföljd.

## 16. Leveransinnehåll

X21R.2 levereras i ett hårt fodral med följande tillbehör:

- 1 x Floating Charge System<sup>Pro</sup>
  - 1 x väggkontakt
  - 1 x laddare med förlängningsledning (matning 100–240 V/50–60 Hz)
  - 1 x magnetiskt laddaruttag (magnetisk laddare) med ledning och ett blått lägesljus för anslutning av X21R.2 till sin laddare
  - 1 x laddarhållare – för att fästa laddardelarna vid t.ex. en vägg
  - 1 x bruksanvisning
  - 1 x innskydd av gummi
  - 1 x gummiskydd för lampans bakre ända
  - 1 x bärrem
  - 1 x laddningsbart batteri
  - Tilläggsutrustning finns till X21R.2 (färgade filter etc.)
- Information om tilläggsutrustning finns tillgänglig på vår webbplats [ledlenser.com](http://ledlenser.com)

## 17. Varning:

Svälj inte några smådelar eller batterierna. Produkten och dess delar (inklusive batterier) måste förvaras utom räckhåll för barn.

Av säkerhetsskäl och av anledningar som berör godkännande (CE) får produkten inte modifieras och/eller ändras. Produkten får endast användas som ficklampa. Om X21R.2 används för andra ändamål eller används fel kan den skadas och en riskfri användning kan inte längre garanteras (risk för brand, kortslutning, elstöt etc. kan uppstå). Inget ansvar för skada på person eller egendom godkänns i det fallet, och dessutom upphör tillverkarens garanti att gälla.

X21R.2 kan användas i temperaturer mellan –20 °C och +50 °C (eller mellan –4 °F och 122 °F). Försäkra dig om att X21R.2 inte utsätts för högre temperaturer, kraftiga vibrationer, explosiv atmosfär, lösningsmedel och/eller ångor. Undvik dessutom att sätta lampan för direkt solljus, hög luftfuktighet och/eller fukt.

Ändringar, reparationer och underhåll utöver det som beskrivits i de dokument som medföljer produkten får endast utföras av auktoriserad teknisk personal.

När du har kontrollerat att produktens batterier/laddningsbara batterier är laddade och rätt monterade med lampskaffet och lamphuvudet ordentligt hopskruvade, och lampan trots det inte fungerar normalt och säkert ska produkten betraktas som obrukbar och får då inte längre användas. I dessa fall kan du i garantiärenden och/eller för reparation kontakta återförsäljaren.

## 18. Säkerhetsinstruktioner

Denna produkt är inte någon leksak för barn.

Eftersom den innehåller små delar som kan sväljas är den inte lämpad för barn under 5 år.

Produkten får inte användas för ögonundersökningar (t.ex. för att testa pupillen).

Under användning bör man försäkra sig om tillräcklig värmeavgång. Man bör t.ex. undvika att täcka över lampan.

Om produkten inte fungerar korrekt, kontrollera först att batteriet är laddat och lampan är rätt monterad, dvs. lampskaffet och lamphuvudet

ordentligt hopskruvade.

Följ de nationella föreskrifterna om produkten ska användas i trafiken. På grund av de permanenta magneterna i väljarringen "Fast Action Switch" och i det magnetiska laddningsuttaget i Floating Charge System PRO måste bägge delarna hållas på ett säkert avstånd från t.ex. pacemakers eller magnetisk lagringsmedia.

Den allvarligaste av de faror som kan orsakas av denna produkt är den optiska strålning som kallas "Blue-Light-Hazard", alltså blåljusfaran (400 nm till 780 nm). Gränsvärden för termisk fara har inte ännu säkert fastställts.

För en betraktare beror risken på hur produkten används och hur den monterats. Det finns emellertid ingen optisk fara så länge som exponeringstiden begränsas av en bortvändningsreaktion och så länge som informationen i denna bruksanvisning läses och följs.

Bortvändningsreaktioner är reaktioner som utlöses av exponering för t.ex. ljus. Det innebär alla naturliga reaktioner som skyddar ögat från faror som orsakas av optisk strålning, och framför allt medvetna bortvändningsreaktioner som ögon- eller huvudrörelser (t.ex. att vända sig bort).

Särskilt viktigt att komma ihåg när man använder denna produkt är att de personer som ljuset riktas mot kan ha försvagade bortvändningsreaktioner eller helt sakna dem på grund av medicinering eller sjukdom.

På grund av produktens bländande effekt kan felaktig användning av lampan leda till reversibel, dvs. tillfällig försämring av synen (fysiologisk blindhet) eller efterbilder, eller utlösa illamående och trötthet (genom fysiologisk blindhet). Den tillfälliga sjukdomskänslans intensitet eller den tid det tar innan känslan avtar beror främst på skillnaden i ljusstyrka mellan den bländande ljuskällan och det omgivande området. Särskilt ljuskänsliga personer bör rådgöra med läkare innan de använder denna produkt.

Som en allmän princip gäller att högentensiva ljuskällor innebär stora sekundära riskpotentialer på grund av den bländande effekten. Precis som när man ser in i andra ljuskällor (t.ex. en bilstrålkastare) kan en temporär begränsad försämring av synen och efterbilder leda till irritation, obehag, svårigheter och till och med olyckor, beroende på situationen.

Denna information gäller för användning av en enskild produkt. Om flera ljusemitterande produkter av samma eller annan typ används tillsammans kan den optiska strålningens intensitet öka.

All långvarig syn-/ögonkontakt med strålningskällan i denna produkt bör undvikas, både vid enskilt bruk och tillsammans med andra ljusförstärkande instrument. I stället bör ögonen avsiktligt slutas och huvudet vändas bort från ljusstrålen för att undvika vidare exponering.

Vid kommersiell användning eller om produkten ska användas offentligt bör användaren informeras om och följa alla tillämpliga lagar och förordningar som berör det uttryckliga användningstillfället.

## Viktiga förhållningsregler:

Rikta inte strålen direkt mot någon persons ögon.

Användaren eller annan person får inte titta direkt in i ljusstrålen.

Om optisk stålning träffar ögat ska ögonen slutas och huvudet vändas bort från ljusstrålen.

Bruksanvisningen och denna information måste förvaras på en säker plats och måste alltid medfölja produkten i händelse av överlåtelse. Det är förbjudet att titta rakt in i det ljus som strålar från produkten.

Hersteller - Manufactured by

**ZWEIBRÜDER® OPTOELECTRONICS GMBH & CO. KG**

Kronenstr. 5-7 • 42699 Solingen • Germany

Tel. +49 (0)212/5948-0 • Fax +49 (0)212/5948-200

info@zweibrueder.com • www.zweibrueder.com