

# LED LENSER® M17R





**⑤**

**Function**  
Lock  
(Transport)

**1 Program**  
**LOW**  
**Function**  
Low Power  
Power  
Morse

**2 Program**  
**ACTION**  
**Function**  
Power  
Dim  
Morse

**3 Program**  
**SIGNAL**  
**Function**  
SOS  
Blink  
Signal Blink

**4 Program**  
**DEFENCE**  
**Function**  
Strobe  
Power

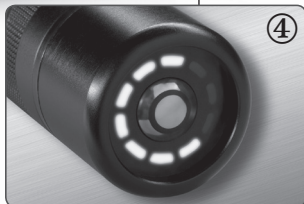
**⑥**

**a.**

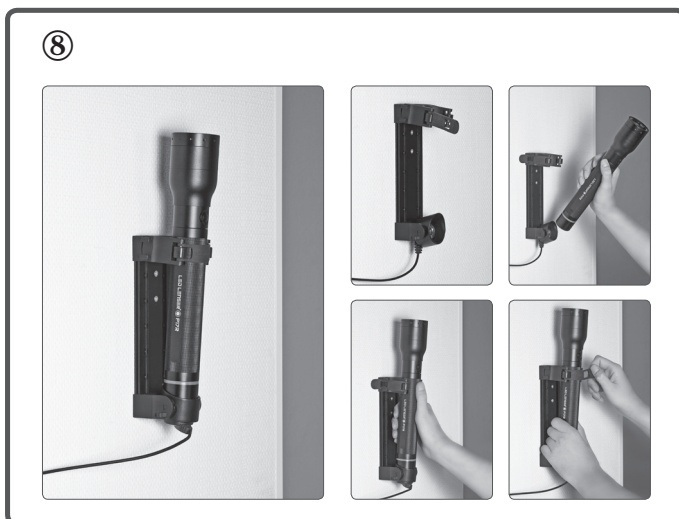
**b.**

**c.**

**d.**



- ① Head Module
- ② Power Module
- ③ Charge indicator
- ④ 360° Power Indicator
- ⑤ Fast Action Switch
- ⑥ Floating Charge System <sup>Pro</sup>
  - a. mains plug
  - b. charger with extension cable
  - c. magnetic charging socket
  - d. charger bracket
- ⑦ Intelligent Clip
- ⑧ Connect M17R to the Floating Charge System <sup>Pro</sup>



Onnittelemme laatu tuotteen hankinnasta!

Käyttöohjeet opastavat sinua uuden laitteen käytössä. Lue kaikki laitteen mukana tulevat ohjeet ennen ensimmäistä käyttökertaa. Säilytä ohjeita huolellisesti ja luovuta ne laitteen mukana seuraavalle omistajalle. Näin varmistetaan, että uusi käyttäjä oppii käyttämään tuotteen kaikkia toimintoja mahdollisimman helposti ja nopeasti.

Noudata varoituksia ja turvaohjeita. Hävitä pakkausmateriaalit asianmukaisesti.

#### Tuote

LED LENSER  
8317-R Led Lenser M17R

#### Käyttöohjeen versio: 1.1

##### 1. Akkusarja:

1 × akkumoduuli (valaisinrunko, jossa on "Safety Ytrion Cell" -akkuyksikkö); muiden varaavien paristojen tai akkujen käyttö on kiellettyä.

##### 2. Syyttäminen/sammuttaminen

M17R-valaisimen etuosassa, sen leveässä päässä on pikakytkimen valintarengas, jonka syvennyksessä on kytkinpainike. Pikakytkimellä voidaan nopeasti valita ja käyttää eri valo-ohjelmia ja -toimintoja (katso kohta 7). Kun pikakytkimen valintarengasta pyöritetään, syvennyksessä olevan kytkinpainikkeen asento muuttuu. Asentoa säätämällä kytkinpainike napsahtaa viiteen eri asetusasentoon. Jokainen asento vastaa erillistä valo-ohjelmaa (katso kohta 7).

Kun kytkinpainike on vasemmassa ääriasennossa (valintarengaan lukkosymboli-asento), (☰ – Lock Function) M17R ei kytkedy käyttöön tahattomasti. Muissa asennoissa valaisin voidaan kytkeä päälle ja käyttää kaikkia toimintoja.

Kytkinpainiketta voidaan käyttää kolmella eri tavalla:

a) Kytkentä

Paina kytkinpainiketta vastinkohdan yli niin pitkälle, että se napsahtaa paikalleen. Tällöin kuuluu vaimea klik-ääni.

b) Lyhyt painallus

Napauta kytkinpainiketta lyhyesti äläkä paina sitä yhtä syvään kuin kohdassa a). Kytkin ei painu alas, napsahdusta ei kuulu, ja kytkin jää vapautettaessa perusasentoon.

c) Pitkä painallus

Paina kytkinpainiketta kevyesti mutta pidempään kuin kohdassa b).

Älä paina painiketta yhtä syvään kuin kohdassa a). Kytkin ei painu alas, napsahdusta ei kuulu, ja kytkin jää vapautettaessa perusasentoon.

Kytkinpainiketta pitää painaa pidempään mm. asetusten tekemistä varten (katso kohta 7 ja 8).

Edellinen kuvaus koskee M17R-valaisimen etuosassa olevan pikakytkimen kytkinpainiketta. Huomaa, että tämä kytkin ei ole sama kuin valaisimen päässä oleva kahden latauskoskettimien muodostama kytkinpainike (katso kohta 10).

##### 3. Valokeilan kohdistus

M17R-valaisimessa on helppokäyttöinen valokeilan kohdistuksen pikasäätö (Speed Focus). Pidä valaisimen keskiosasta lujasti kiinni toisella kädellä ja työnnä heijastinlinssin sisältävää lamppuosaa eteenpäin tai vedä sitä taaksepäin. Näin voit säätää valokeilaa portaattomasti käyttötarpeen mukaan.

##### 4. Pikalukitus

Haluttu valokeilan kohdistus voidaan lukita ns. pikalukitus toiminnolla. Lukitus estää odottamattoman kohdistusasetuksen muuttumisen. Käännä lamppuosaa (rungosta nähden) vasemmalle "Lock" -merkinnän suuntaan. Voit ottaa portaattoman kohdistussäädön (katso kohta 3) uudelleen käyttöön vapauttamalla lukitusasennon: käännä lamppuosaa vastakkaiseen suuntaan "Unlock"-merkinnän suuntaan.

##### 5. SLT-valaisintekniikka (Smart Light Technology)

M17R-valaisimessa hyödynnetään kehittämäämme SLT-valaisintekniikkaa. Lieden valotehoa säädellään mikroprosessorilla, joka ohjaa valo-ohjelmia ja -toimintoja. Valaisimen helppokäyttöisyys perustuu siihen, että pikakytkimen valintarengaan lisäksi siinä on ainoastaan yksi käyttökytkin. Valaisimessa on monipuoliset valovoiman ja -keilan säätömahdollisuudet. Siinä on kaksi energianhallintatilaa, neljä valo-ohjelmaa ja lukuisia valotoimintoja. Valaisin kytketään päälle/pois etuosan kytkimellä, jolla myös valitaan eri valotoimintoja. Kytkintä voidaan käyttää kolmella eri tavalla (katso kohta 2).

Sisäinen ohjausyksikkö säätää M17R-valaisimen kirkkautta.

##### 6. Energianhallintatilat

Energianhallintatiloja on kaksi: säästötila ja tasatehotila. Niillä määritetään akkuenergian käyttötapa.

1. Energiansäästötila: SLT-valaisintekniikka ohjaa valotehoa. Valotehoa voi säätää ympäristön valon määrän mukaan valaisimen normaalkäyttötilassa. Näin valaisimen käyttöaika on mahdollisimman pitkä.

2. Tasatehotila: Tässä energianhallintatilassa kaikkia valotoimintoja voi käyttää jatkuvasti ja vaihdella valotehon määrää. Tämä on suositeltava energianhallintatila, kun valon tehotaso on tärkeämpi kuin pitkä toiminta-aika.

##### Energianhallintatilan vaihtaminen

Energianhallintatila voidaan vaihtaa, kun valaisin on sammutettuna ja pikakytkimen painike toisessa asennossa (☰).

Jos napautat lamppuosassa olevaa kytkintä 8 kertaa ja kytket valaisimen tämän jälkeen johonkin käyttötilaan, valotehon tulisi kasvaa voimakkaasti ja laskea tämän jälkeen noltaan. M17R on tällöin energiansäästötilassa. Jos M17R-valaisimen valoteho jää määrätylle tasolle noin 2 sekunniksi äkillisen tehonnousun jälkeen ja putoaa tämän jälkeen noltaan, M17R on tasatehotilassa.

Tätä menettelytapaa noudattamalla voidaan vaihtaa energianhallintatilasta toiseen. M17R-valaisimen energianhallintatila ei ole erillistä ilmaisinta. Energianhallintatilan voi määrittää ainoastaan edellä kuvatun menettelyn mukaisesti. Jos M17R ei menettelyn jälkeen ole halutussa energianhallintatilassa, toista menettelyä.

##### 7. Valo-ohjelmat ja -toiminnot

Lamppuosan vieressä olevaa mustaa valintarengasta (jossa on 5 merkintää) kiertämällä voit valita jonkin 5 asennosta ja ottaa sen käyttöön kytkinpainikkeella (katso kohta 2). Nämä 5 asentoa vastaavat valo-ohjelmia tai -toimintoja. Pikakytkimen valintarengaan kestomagneetit lähettävät kiertävän renkaan asentotiedon lamppukotelossa olevalle mikropiirille.

##### 7.1 Lukitustoiminto ☰

Ensimmäisenä vasemmalla olevassa asennossa (kun valintarengasta on ensin käännetty mahdollisimman paljon oikealle ääri asentoon), M17R-valaisinta ei voida kytkeä päälle tarkoituksella tai tahattomasti. Lukitustoimintoa kannattaa käyttää valaisinta kuljetettaessa. Toiminto estää M17R-valaisimen tahattoman syytymisen.

##### 7.2 Matalan valotehon ohjelma (Low) ☰

Matalan valotehon ohjelma otetaan käyttöön kiertämällä valintarengaan pikakytkimen painike toiseen asentoon. Tämä laskee valaisimen valotehoa ja kytkee puolitietoiminnon käyttöön. Napauttamalla painiketta lyhyesti ja vapauttamalla sen voit vaihtaa puolitietoiminnon täysethoitointoon. Jos napautat painiketta vielä kerran, voit vaihdella puolitieto- ja täysetho-toimintojen välillä. Seuraava kytkentätoimenne sammuttaa lampun. Kun M17R-valaisin on sammutettu, voit esim. antaa SOS-hätämerkin tai muita morseaakkosia painamalla painiketta eripituissa jaksoissa matalalla valoteholla.

### 7.3 Täyden valotehon ohjelma (Action) ●

Valintarenkaan kolmannessa asennossa täysi valoteho on välttämättä käytössä. Painikkeen napautuksilla voidaan morsettaa (esim. SOS-hätämerkki) täydellä valoteholla.

Kytkenään jälkeen valoteho on tasainen. Painikkeen lyhyellä napautuksella voit kytkeä valotehon täydeltä teholta himmennintoinnolle. Kun olet kytkenyt valaisimen himmennintoinnon napauttamalla, voit pitää painiketta pidempään painettuna (pitkä painallus), jolloin M17R-valaisimen valoteho vaihtuu hitaasti matalalla teholla täydelle teholle. Valaisimen valoteho jää sille tehotasolle, jolla vapautat kytkimen. Tämä valotehon asetus jää voimaan himmennintoinnolle, kun sammutat valaisimen. Himmennintointo poistuu muistista ainoastaan silloin, kun akkumoduuli (Safety Ytrion Cell -akkukotelo) irrotetaan lamppuosasta (katso myös nollaustoimintoa kohdassa 9). Asetusta voi muuttaa edellä kuvatulla tavalla.

Seuraava painallus sammuttaa valaisimen.

### 7.4 Merkkivalo-ohjelma (Signal) ✱

Valintarenkaan neljännessä asennossa voit kytkeä napauttamalla kytkeä SOS-hätämerkkitoiminnon (3 lyhyttä, 3 pitkä, 3 lyhyttä välähdystä) välittömästi käyttöön.

Jos painat kytkintä kytkenään jälkeen, vilkkuvalotoiminto (jatkuva hidas vilkkuminen) aktivoituu. Jos napautat kytkintä uudelleen, jaksottainen vilkkuvalotoiminto aktivoituu (2 vilkkuvalon jaksoissa, joiden välillä on lyhyt tauko)

Seuraava painallus sammuttaa valaisimen.

### 7.5 Itsepuolustusohjelma (Defence) 🛡️

Itsepuolustusohjelman kytkentäasento on valintarenkaan oikeassa päässä: se valitaan kiertämällä valintarengas vasempaan ääriaseentoon. Kytkenään jälkeen strobotoiminto tulee käyttöön. Strobo- ja normaalitilaa voidaan vaihdella painikkeen napautuksella.

Seuraava painallus sammuttaa valaisimen.

Valotoiminnon vaihtuvat samassa järjestyksessä kuin valo-ohjelmissa 2, 3 ja 4. Esimerkiksi valo-ohjelman 5 täysethoiminto vaihtuu yhdellä napautuksella strobovalotoiminnoksi. Jokainen napautus vaihtaa valotoimintoa.

M17R-valaisimen valotoiminto tallentuu valaisimen muistiin, kun valotoimintoa (2, 3, 4 tai 5) vaihdetaan kiertämällä pikakytkimen valintarengasta. Kun M17R-valaisimen valotoimintoa vaihdetaan, käyttöön otettu toiminto palautuu muistista (esim. merkkivalo-ohjelman SOS-hätämerkkitoiminto).

### 8. Hätäkäyttötila/hätävalaistustoiminto

Kun M17R-valaisin on kytketty hätäkäyttötilaan, sen hätävalaistustoiminto on käytössä. Hätäkäyttötila otetaan käyttöön kytkemällä M17R latauslaitteeseen (latauslaitteen sininen latausvalo syttyy, katso kohtaa 10). Tässä tilassa valaisin kytkeytyy päälle automaattisesti, jos virtalähteen virransyöttö katkeaa. M17R voidaan sijoittaa siten, että se osoittaa hätäalustietä. Päälle kytkeytynyt valaisin löytyy myös helposti hätätalanteesta. Jos toiminto on käytössä, M17R syttyy automaattisesti, vaikka valaisin irrotettaisiin latauslaitteesta ja lataus keskeytyisi. Tätä toimintoa voidaan käyttää, kun tarvitaan jatkuva käyttövalaistuksessa olevaa valaisinta. Valaisin kytketään hätäkäyttötilaan asettamalla pikakytkimen täyden valotehon ohjelman asentoon ja pitämällä painiketta alhaalla n. 10 sekunnin ajan. M17R valaisee normaalisti näiden 10 sekunnin ajan ja alkaa sitten vilkkua minkä jälkeen valaisin sammuu. Jos se vilkkuu 4 kertaa, valaisin on hätäkäyttötilassa. Jos valo vilkkuu vain kahdesti, hätäkäyttötila on poistettu käytöstä. Jos toimenpide tehdään uudelleen, aktiivinen käyttötila vaihtuu käytönestötilaan, minkä osoituksena valo vilkkuu vastaavasti.

### 9. Nollaustoiminto

M17R-valaisimen muisti nollataan kiertämällä akkumoduuli (Safety Ytrion Cell -akkuyksikkö) kokonaan irti ja kiinnittämällä se hetken kuluttua takaisin paikalleen. Tietty toiminnot nollautuvat tällä menetelmällä.

- Energianhallintatilan energiansäästötila on käytössä (katso kohtaa 6).
- Hätäkäyttötila (katso kohtaa 8) on käytössä.
- Himmennintotoiminto (katso kohtaa 7.3) on asetettu alimmalle valoteholle.

### 10. Lataaminen

Akkumoduuli (valaisinrunko ilman lamppuosaa) sisältää Safety Ytrion Cell -akkuyksikön.

M17R-valaisinta saa ladata ainoastaan kuivassa tilassa.

Kytke valaisimen latauslaitteen virtapistoke (tulojännite: 100–240 V / 50–60 Hz) pistorasiaan. Kytke tämän jälkeen latauslaitteen johdin magneettilaturin latausliittimeen, jonka sininen valo alkaa vilkkua. Tämän jälkeen voit kytkeä M17R-valaisimen päälle latausnastat magneettilaturin latausliittimeen. Kun valaisin on kytketty oikein, latausmerkkivalo vilkkuu punaisena (katso kohtaa 11) ja lataus alkaa. Akkumoduuli (valaisinrunko, jossa on Safety Ytrion Cell -akkuyksikkö) voidaan ladata myös lamppuosaa irrotettuna.

Katso lisätietoja latausmerkkivaloista seuraavasta kohdasta (katso kohtaa 11).

**Huomaa:** Varmista, etteivät latauskoskettimet joudu oikosulkuun. Latauskoskettimet eivät saa joutua kosketuksiin sähköä johtavan nesteen tai metalliesineen kanssa.

Magneettilaturin latausliittimen voidaan myös työntää laitetoimituksessa tulleen lataustelineen latauspesään. Lukitse se paikalleen vastapäivään pyörittämällä, kunnes salpa lukkiutuu paikalleen. Lukitus avautuu, kun latauspesää kierretään päinvastaiseen suuntaan. Latausteline voidaan kiinnittää seinään kiinnitystapilla (eivät kuulu toimitukseen) siten, että magneettilaturin latausliittimen sininen valo näytetään alaspiin. Käytä riittävät kiinnitystapit (vähintään 4 kpl) seinämateriaalin mukaan.

Hätäkäyttötilan/hätävalaistustoiminnon (katso kohtaa 8) käyttö ratkaisee M17R-valaisimen asennussuunnan: hätäkäyttötilassa käytettävä valaisin asennetaan siten, että sen valokeila osoittaa ylöspäin virtakatkoksen aikana. M17R-valaisimen lataustelineen toisella puolella on 2 kumisen puristusrunnan ja -levyn muodostama kiinnitysjärjestelmä, joka kiinnittää valaisimen tiukasti paikalleen lataustelineeseen. Kiinnitystapa on suositeltava, jos valaisin altistuu lataustelineessä liikevoimille. Latausteline voidaan asentaa autoon kiinteästi.

M17R voidaan myös ladata lisälaitteena saatavalla autolaturilla, joka kytketään ajoneuvon tupakansytyin- tai lisävarusteliitäntään. Lisävarusteet käyttävät automaattisesti oikeata tulojännitettä (12 V - 24 V).

### 11 Latauksen osoitus

M17R-valaisimen rungon päässä on kapea rengas, jonka väriloisto ilmaisee akun varaustilan.

Punainen (palaa yhtäjaksoisesti): lataus käynnissä.

Vihreä (palaa yhtäjaksoisesti): lataus päättynyt, M17R-valaisimen koko akkukapasiteetti on käytössä. Jos valaisimen akkuvaraus on purkautunut kokonaan, sen varaaminen täyteen kestää 2–3 tuntia.

Ei valoa: mahdollinen syy on Floating Charge System<sup>Pro</sup> -latausjärjestelmän virransyötön ongelma (esim. väärä jännite). Myös kytkentäongelma voi olla syy. Tarkista, onko M17R-valaisimen päässä olevien latausnastojen ja magneettilaturin latausliittimen välissä jokin (magneettinen) esine tai likaa, joka estää kytkenään. Poista tämä tarvittaessa. Korjaa tarvittaessa myös M17R-valaisimen asentoa latausliittimessä. Jos latauksen osoitus ei syty, vaikka laitteen virransyöttö on riittävä, kytke M17R-valaisimen muuntajaa tai auton lisävarustelaturin irti virransyötöstä ja ota yhteyttä jälleenmyyjään.

### 12. Varaustilan 360° osoitus

Varaustilan 360° osoitus muodostuu 10 sinisestä valoelementistä M17R-valaisimen rungon päässä olevan kahden latauskoskettimen ympärillä. Käytön aikana valoelementit sammuvat yksitellen. Kun akkumoduulin varaus on lähes purkautunut, viimeinen valoelementti muuttuu punaiseksi.

Kun latauskoskettimia painetaan, syytävien valoelementtien määrästä voidaan päätellä seuraavaa:

1.) Akkuvarauksen osoitus

Jos latauskoskettimia painetaan M17R-valaisimen ollessa sammutettuna, valoelementit osoittavat akun varaustilan. Jos kaikki 10 valoelementtiä syttyvät hetkeksi sinisinä, M17R:n akut on varattu täyteen.2.) Käyttöajan osoitus  
Jos latauskoskettimia painetaan M17R-valaisimen valotoiminnon aikana, valoelementit osoittavat jäljellä olevan käyttöajan käytössä olevan valotoiminnon mukaan.

Jäljellä olevan käyttöaika voidaan näyttää hetkellisesti napauttamalla pikakytintä, vaikka 360° varaustilan osoitus ei olisiakaan aktiivituna.

### 13. Akun varaaminen

Lataa akut ennen kuin niiden varaus tyhjenee kokonaan. Jos akkumoduulissa on toimintahäiriöitä, se pitää vaihtaa. Ennen akkujen vaihtoa valaisin pitää sammuttaa ja kiertää pikakytimen toisella puolella oleva osa irti. Tämä toimenpide irrottaa lamppuosan akkumoduulista (valaisinrungosta, joka sisältää Safety Ytrion Cell -akkuyksikön). Poista akkumoduuli käytöstä kohdan 14 mukaisesti.  
Kiinnitä uusi akkumoduuli lamppuosaan kiertämällä se tiukasti paikalleen. Uuden valaisinrunnon ja Safety Ytrion Cell -akkuyksikön (akkumoduulin) välisen kytkentäjärjestelmän ja kiinteän liitännän ansiosta akkunapaja ei voi kytkä vääripäin.

### 14. Ladattavat akut

Tässä valaisimessa saa käyttää ainoastaan LED LENSER -akkumoduuliin (Safety Ytrion Cell -akkuyksikkö + valaisinrunko) sopivia akkuja.

Akkumoduuli on suunniteltu valaisimen parasta käyttöturvallisuutta ja -tehoo silmälläpitäen.

Kun olet irroittanut käytetyn akkumoduulin lamppuosasta kohdassa 13 kuvatulla tavalla, kierrä valaisinrunnon takaosa irti latausmerkkivalon kohdalta. Safety Ytrion Cell -akkuyksikön piirilevyn suojaus on tällöin nähtävissä. Kapea muovirengas pitää piirilevyn suojausta paikallaan valaisinrunnon sisällä. Tämä muovirengas pitää kiertää auki valaisinrunnon sisällä, jos haluat irrottaa Safety Ytrion Cell -akkuyksikön valaisinrungosta. Kierrä muovirengas siten, että lovet siirtyvät renkaan vastakkaisille puolille (180° päähän toisistaan). Varmista, etteivät Safety Ytrion Cell -akkuyksikön koskettimet joudu oikosulkuun. Safety Ytrion Cell -akkuyksikkö on nyt helppoa irrottaa ja poistaa käytöstä paikallisten määräysten mukaisesti. Valaisinrunko voidaan hävittää talousjätteiden mukana.

Akkumoduuli (valaisinrunko, jossa on Safety Ytrion Cell -akkuyksikkö) voidaan vaihtaa, mutta akkumoduulin sisäistä Safety Ytrion Cell -akkuyksikköä ei voida vaihtaa. Irrotettua Safety Ytrion Cell -akkuyksikköä ei saa ladata, eikä akkumoduulissa saa käyttää muita paristoja eikä akkuja. Akkumoduulin saa avata ainoastaan kerran Safety Ytrion Cell -akkuyksikön ja valaisinrunnon käytöstä poistoa varten. Jos tätä määrystä rikotaan, valmistajan takuu ei ole voimassa.

Kun litium-akut poistetaan käytöstä, niiden varauksen on oltava täysin purkautunut, ja käytöstäpoistossa on noudatettava teknisiä määräyksiä. Jos hävitettävät litium-akut eivät ole tyhjiä, peitä akkunavat teipillä, jotta ne eivät joudu oikosulkuun.

Paristojen ja akkujen oikosulku täytyy estää, akkuja ei saa avata eikä polttaa, eivätkä ne saa joutua ihmisen elimistöön.

### 15. Puhdistaminen

Käytä puhdistuksessa kuivaa, nukkaamatonta liinaa.

Jos lampun päälle on roiskunut suolaamattua, kuivaa se välittömästi.

Jos pikakytimen valintarengas jumiutuu kierrettäessä, irrota se valaisimesta ja puhdista renkaan alapuoli ja lampun kiertet. Kiertäiden puhdistamiseksi irrota lamppuosa akkumoduulista. Irrota varovasti musta kuminen O-rengas lamppuosan kierreosan päästä. Kytkinrengas irtoaa kytkinpainikkeen päältä kierteyksen suuntaan, kun painat kytkinpainiketta syvään. Varmista, ettei kytkinpainikkeen päällä oleva pienikokoinen jousikuormiteinen kuula katoa.

Voit puhdistaa molemmat pinnat ja asentaa osat paikalleen päinvastaisessa järjestyksessä.

Jos lamppuosan sisällä oleva heijastinlinssi on löystynyt tai jos lamppuosan sisäpuolella on likaa, voit korjata sen seuraavan ohjeen mukaan. Irrota valaisimen päässä oleva osa, jossa on 12 reikää. Heijastinlinssi on kiinnitetty paikalleen muovirenkaalla, jota voidaan kiristää, tai se voidaan irrottaa puhdistusta varten. Puhdista heijastinlinssi tarvittaessa kuivalla, nukkaamattomalla liinalla. Kokoa osat tämän jälkeen päinvastaisessa järjestyksessä.

### 16. Toimitukseen kuuluvat osat

M17R toimitetaan säilytyskotelossa, jossa on seuraavat varusteet:

1 x Floating Charge System <sup>PRO</sup> -latausjärjestelmä

- virtapistoke
- latauslaite ja -johdin (tulojännite: 100–240 V / 50–60 Hz)
- latausliitin (magneettilaturi), kaapeli ja sininen latausvalo, joka osoittaa laturin ja M17R-valaisimen välisen kytkennän
- latausteline laturin osien kiinnittämiseksi esim. seinälle

1 x käyttöopas

1 x käyttöopasta täydentävä pikaopas

1 x kääntävä vyöpidike (enintään 60 mm:n leveyseen vyöhön).

M17R-valaisimeen on saatavana runsaasti lisävarusteita (esim. pyörimisen estin, värisuodatin, merkkivalokartiot, vara-akut, Floating Charge System <sup>PRO</sup> -laturi, akkulaturit jne.).

Katso lisätietoja toimitusvarusteista ja lisävarusteista valmistajan internetsivustosta.

### 17. Varoitus:

Estä laitteen pienten osien tai akkujen nieleminen. Tuotetta ja sen osia (akut mukaan lukien) pitää säilyttää lasten ulottumattomissa. Laitteen rakenteeseen ja/tai sen osiin ei saa tehdä muutoksia, jotka vaikuttavat käyttöturvallisuuteen tai CE-hyväksyntään. Laitetta saa käyttää ainoastaan käsivalaisimena. Jos M17R-valaisinta käytetään johonkin muuhun tarkoitukseen tai jos sitä käytetään ohjeen vastaisesti, se voi vaurioitua, eikä laitteen käyttöturvallisuutta voida taata (tulipalon, oikosulun tai sähköiskun vaara jne.). Tässä tapauksessa laitteen käyttöturvallisuutta henkilö- ja esinevahinkojen varalta ei voida taata. Ohjeiden vastainen käyttö kumoaa myös valmistajan takuun. M17R-valaisimen käyttölämpötila on -20–+50 C°. Varmista, että M17R-valaisinta ei käytetä erittäin kylmässä tai kuumassa lämpötilassa eikä räjähdysalttiissa ympäristössä, eikä se saa altistua voimakkaalle tärinälle, liuottimille ja/tai höyrystyneille kemikaaleille. Vältä myös jatkuvaa säilytystä suorassa auringonvalossa sekä altistumista kosteudelle ja/tai vedelle.

Ainoastaan valtuutettu huoltohenkilöstö saa tehdä muita kuin tuotteen mukana tulevassa dokumentaatiossa kuvattuja vaihto-, korjaus- ja huoltotöitä. Jos laite on normaalisissa varauksissa ja sen kotelo on täysin suljettu, mutta tuotteen käyttöturvallisuuden havaitaan heikentyneen tai siinä havaitaan vaurioita, laite pitää tehdä käyttökelvottomaksi ja poistaa käytöstä. Ota takuusiassa yhteyttä jälleenmyyjään.

### 18. Turvallisuusohjeet

- Laitetta ei saa antaa lasten käyttöön.
- Laitteessa on pieniä osia, joita lapset voivat vahingossa niellä, eikä laite saa jäädä alle 5-vuotiaiden ulottuville.
- Laitetta ei saa käyttää siimätkumiksiin (esim. ns. pupillitestissä).
- Älä peitä laitetta, ettei se kuumene.
- Jos laite ei toimi oletetulla tavalla, tarkista ensin akkuvaraus. Tarkista myös, onko lamppuosa kierretty riittävän tiukasti kiinni valaisimen runkoon.
- Jos käytät laitetta paikassa, jossa on ajoneuvoliikennettä, noudata tätä koskevaa lainsäädäntöä.
- Koska pikakytimen valintarengas on Floating Charge System <sup>PRO</sup> -magneettilaturin latausliitimestä käytetään kestomagneetteja, laitteen täytyy olla riittävällä etäisyydellä esimerkiksi sydämentahdistimesta ja magneettisista tallennusvälineistä.

Suurin laiton aiheuttama terveysriski aiheutuu optisesta säteilystä ja sinisestä aallonpituudesta (400–780 nm). Laite allittaa selkeästi terveysvaarallisen lämpötilan kynnysarvot. Näköaistin vaarantumisen mahdollisuuteen vaikuttaa laitteen asennustapa. Laite ei aiheuta vaaraa

näköaistille, jos laitteen suositeltua altistusaikaa ei ylitetä ja tämän käyttöohjeen tietoja noudatetaan. Valolle altistuminen aiheuttaa suojausreaktion, millä tarkoitetaan reaktioita, jolla ihminen suojautuu valosäteilyn aiheuttamilta vaurioilta. Tämä tarkoittaa tiedostamattomia ja tietoisia reaktioita (esim. silmien sulkeminen, pois päin kääntyminen).

Laitetta käytettäessä on tärkeää muistaa, että joidenkin henkilöiden kyky suojautua valolta voi olla heikentynyt esim. lääkkeiden tai sairauden vuoksi.

Tuotteen aiheuttama sokaisuefekti voi aiheuttaa väärinkäytettynä hetkellisiä näköhäiriöitä (sokaistumisen) tai jälkikuvia, tai se voi aiheuttaa pahoinvointia tai väsymystä. Hetkellisen pahoinvoinnin voimakkuus riippuu ensisijaisesti ympäristön ja sokaisevan valolähteen valotehon määrän erosta. Erityisesti valoherkkien ihmisten tulisi kysyä neuvoja lääkäriltä ennen laitteen käyttämistä. Periaatteessa voimakkaiden valolähteiden toissijainen vaarapotentiaali on suuri niiden sokaisevan vaikutuksen vuoksi. Hetkellinen näköhäiriö ja jälkikuvat, joita voi muodostua samalla tavoin kuin katsottaessa muihin kirkkaisiin valoihin (esim. auton ajovaloihin) voivat tilanteesta riippuen aiheuttaa pahoinvointia, näön heikkenemistä ja jopa onnettomuuden.

Tämä tieto koskee yksittäisen tuotteen käyttöä. Jos useita samantyyppisiä valolähteitä käytetään samanaikaisesti, niiden häikäisyvoima voi olla suurempi.

Käyttäjän ja muiden henkilöiden tulee periaatteessa välttää pitkäaikaista altistumista eikä esim. katsoa suoraan tätä (yksittäistä tai useampaa) valolähdettä! Sen sijaan häikäistymistä pitää välttää sulkemalla silmät tai kääntämällä pää pois päin valolähteestä.

Jos tuote on kaupallisessa käytössä tai viranomaiskäytössä, käyttäjää pitää opastaa laitteen käyttöön voimassa olevan lainsäädännön mukaisesti.

**Tärkeitä laitteen käyttöön liittyviä ohjeita:**

- Älä suuntaa valoa koskaan suoraan silmiin.
- Käyttäjä tai muut henkilöt eivät saa katsoa suoraan valonlähteeseen.
- Jos valonsäde osuu silmiin, silmät pitää sulkea ja kääntää pää pois päin valonlähteestä.
- Laitteen käyttöopasta ja tätä tiedotetta pitää säilyttää huolellisesti, ja ne pitää luovuttaa laitteen mukana.
- Älä katso suoraan tämän laitteen tuottamaa valoa.

Tack för att du har köpt en av våra produkter. Den här bruksanvisningen ska hjälpa dig att bekanta dig med ditt nya inköp. Alla dokument som medföljer produkten måste läsas uppmärksam innan du använder produkten, hållas i bra skick och om produkten överförs till en tredje part måste dokumenten också lämnas över. Detta garanterar största möjliga nytta av produkten och användaren får svar på frågor innan produkten används. Följ framför allt alla varningar och säkerhetsinstruktioner och se till att du kasserar förpackningsmaterialet på ett korrekt sätt.

**Produkt**  
LED LENSER  
8317-R Led Lenser M17R

Version av bruksanvisningen: 1.1

#### 1. Batterisats:

1 × Kraftmodul (skaft inklusive "Safety Ytrion Cell" batteripack); inga andra batterier eller ackumulatörer är tillåtna.

#### 2. Sätta på och stänga av

I den främre delen av M17R, direkt bakom det breda huvudet, sitter väljarringen "Fast Action Switch" (snabbrytare) i spåret där omkopplingsknappen är placerad. Namnet "Fast Action Switch" beskriver funktionen i detta omkopplingsssystem för att snabbt välja och använda olika ljusprogram och ljusfunktioner (se punkt 7). När du vrider väljarringen "Fast Action Switch" ändras omkopplingsknappens position i spåret. Positionen kan justeras så att den klickar på plats i fem olika inställningar. Dessa positioner motsvarar de olika ljusprogrammen (se punkt 7). I positionen längst till vänster om omkopplingsknappen, som är markerad på väljarringen av en låssymbol (☞ – Låsfunktion), skyddas M17R mot oavsiktlig påslagning. I alla de andra positionerna kan ficklampan sättas på och olika ljusfunktioner kan användas. Vad som är viktigt är att det finns tre sätt att använda omkopplingsknappen:

##### a) Omkoppling

Omkopplingsknappen trycks in förbi tryckpunkten, dvs. så djupt att knappen klickar på plats. En litet klickljud kan höras.

##### b) Kort tryckning

Tryck in omkopplingsknappen kort och inte så djupt som i a) ovan. I detta fall klickar inte omkopplingsknappen på plats, inget klickljud hörs och omkopplingsknappen förblir i startpositionen när den släpps upp.

##### c) Förlängd tryckning

Tryck in omkopplingsknappen som under b), men något längre.

Inte heller här trycks knappen in lika hårt som under a). I detta fall klickar inte omkopplingsknappen på plats, inget klickljud hörs och omkopplingsknappen förblir i startpositionen när den släpps upp.

Denna förlängda tryckning är nödvändig, t.ex. för att göra olika inställningar (se punkt 7 och 8).

Beskrivningarna ovan gäller omkopplingsknappen "Fast Action Switch" på den främre delen av M17R. Förväxla den inte med omkopplingsknappen (se punkt 10), som består av de två koncentriska laddningskontaktarna vid ficklampansänden.

#### 3. Fokusera

Fokuseringen på M17R kan ställas in snabbt med hjälp av den s.k. Snabbfokuseringen. Håll stadigt i ficklampan i den räfflade mittsektionen med ena handen och tryck det breda lamphuvudet, där reflektorlinsen sitter, med den andra handen, framåt eller bakåt. På så sätt kan du ställa in ljusstrålen steglöst efter dina behov.

#### 4. Snabbblåsning

Om nödvändigt kan den önskade fokusinställningen låsas med hjälp av den s.k. Snabbblåsningen. Detta förhindrar att fokusinställningen ändras av misstag. Detta görs genom att vrida lamphuvudet åt vänster i förhållande till skafvet, dvs. i riktning mot symbolen "Lås" på lamphuvudet. För att frigöra denna fasta inställning och än en gång tillåta den steglösa variabla fokusinställningen (se punkt 3), måste lamphuvudet vridas i motsatt riktning, dvs. mot symbolen "Lås upp".

#### 5. Smart Light Technology (SLT)

M17R är utrustad med vår Smart Light Technology (SLT). Tack vare användningen av en mikroprocessor, kan ljuseffekten i LED-lampan regleras och användaren kan använda olika ljusprogram och ljusfunktioner. Med hjälp av en enda knapp tillsammans med väljarringen "Fast Action Switch" var det möjligt att utforma gränssnittet till att vara enkelt och användarvänligt. Ficklampan ger användaren ljus i olika intensiteter och på olika sätt. Det finns därför två energilägen, fyra ljusprogram och ett antal ljusfunktioner tillgängliga. För att sätta på och stänga av ficklampan och för att välja de olika ljusfunktionerna används knappen på dess främre del. Här används knappen på de tre sätten beskrivna ovan i punkt 2. Ljusstyrkan i M17R övervakas av den inbyggda temperaturregleringsenheten.

#### 6. Energilägen

Genom att välja ett av två energilägen (Energispar eller Konstant ström), kan du bestämma hur energin i ackumulatören ska användas.

1. Energispar: Ljusflödet regleras med hjälp av den integrerade Smart Light Technology (SLT). Ljusstyrkan matchas mot verkliga förhållanden som uppstår under normal användning av lampan, för att på så sätt ge en längre lystid.

2. Konstant ström: Detta energiläge tillåter kontinuerlig användning av alla ljusfunktioner med ett mer eller mindre konstant ljusflöde. Detta energiläge är att föredra när en hög ljusstyrka är viktigare än en lång lystid.

#### Ändra energiläge

För att ändra energiläge måste lampan vara avstängd och omkopplingsknappen måste vara i den andra positionen (☞) på "Fast Action Switch".

Om du trycker lätt på omkopplingsknappen på lamphuvudet åtta gånger, följt av en omkoppling, ökar ljusstyrkan stötvís för att senare minska gradvis till noll. Nu är M17R i energiläget 'Energispar'. Men om ljusstyrkan förblir konstant i cirka två sekunder efter den plötsliga ökningen, för att sedan minska plötsligt till noll, befinner sig M17R hädanefter i energiläget 'Konstant ström'.

Med denna åtgärd kan du växla mellan de två energilägena. Det är inte möjligt att avgöra i vilket energiläge M17R är. För att ta reda på detta måste du utföra åtgärden. Om M17R hädanefter inte befinner sig i önskat energiläge, måste du upprepa åtgärden.

#### 7. Ljusprogram och ljusfunktioner

Såsom redan beskrivits i punkt 2, kan du, genom att vrida den svarta väljarringen (med fem markeringar) nedanför lamphuvudets avsmalnande punkt, välja mellan fem olika positioner och aktivera dem med omkopplingsknappen. De fem positionerna motsvarar de olika ljusprogrammen samt låsfunktionen. Tack vare de permanenta magneterna inbyggda i väljarringen "Fast action switch" glider ringen över lamphuset när det vrids, och säkerställer därmed en kontaktlös överföring av valet till mikroprocessorn i lamphuset.

#### 7.1 Låsfunktion ☞

I den första positionen från vänster (väljarringen har vridits till höger till sitt stopp-läge), kan inte M17R sättas på, varken avsiktligt eller oavsiktligt. Låsfunktionen är därför praktisk när M17R ska transporteras. Det kan också finnas situationer där M17R inte kan/får sättas på, inte ens oavsiktligt.

#### 7.2 Ljusprogram Low ☞

Om omkopplingsknappen "Fast Action Switch" befinner sig i väljarringens andra position, kan du använda ljusfunktionen Low Power (låg effekt) med minskad ljusstyrka. Genom att trycka kort och sedan släppa upp knappen, kan du växla till ljusfunktionen Power med full ljusstyrka. Om du trycker på den igen, kan du växla mellan ljusprogrammen Low Power och Power. Om du växlar en gång till stängs lampan av. När M17R är avstängd kan man ändå trycka, t.ex. för att skicka Morse-sigaler av olika längd med reducerad ljusstyrka.

### 7.3 Ljusprogram Action ●

I väljarringens tredje position, kan ljusfunktionen Power (full ljusstyrka) omedelbart användas med hjälp av omkoppling eller tryckning. Precis som med Ljusprogram Low är det möjligt att med tryckning sända Morse-kod, men med full ljusstyrka i detta fall. Vid omkoppling sätts ljusfunktionen Power på och genom en lätt tryckning är det möjligt att välja mellan ljusfunktionerna Power och Dim. Vid växling till "Dim" med tryckning, börjar M17R, om omkopplingsknappen förblir intryckt under en längre tid (förlängd tryckning) sakta att ändra ljusstyrkan mellan låg ljusstyrka och full ljusstyrka. När du släpper upp knappen, fortsätter M17R att lysa med vald ljusstyrka. Denna ljusstyrkenivå sparas, dvs. förblir inställd för ljusfunktionen Dim när M17R stängs av. Ljusstyrkan i ljusfunktionen Dim försvinner endast eller ändras om Kraftmodulen (skaft med "Security Ytrion Cell" batteripaket) skruvas ur huvudet (se även Återställningsfunktionen under punkt 9). Detta ändras naturligtvis också om användaren ändrar detta särskilt såsom beskrivs ovan. Om du växlar en gång till stängs lampan av.

### 7.4 Ljusprogram Signal ✱

I den fjärde positionen, genom omkoppling eller tryckning, kan ljusfunktionen SOS (3 korta, följt av 3 långa och sedan 3 korta blinkningar igen) användas direkt. Om knappen trycks in efter en omkoppling, aktiveras ljusfunktionen Blink (långsam, konstant blinkning). Tryck en gång till för att få ljusfunktionen Signal Blink (2x blinkningar med korta intervaller) Om du växlar en gång till stängs lampan av.

### 7.5 Ljusprogram Defence 🛡️

Ljusläget Defence sitter längst till höger på väljarringen; du väljer detta genom att vrida väljarringen helt åt vänster till sitt stopp-läge. Vid omkoppling sätts lampfunktionen Strobe på och med en kort tryckning är det möjligt att växla mellan Strobe och Power.

Om du växlar en gång till stängs lampan av. Här går det också att vrida på ljusfunktionerna, som med lamplägena 2, 3 och 4. Detta innebär, med exempelvis Ljusprogram 5, att efter ljusfunktionen Power leder ytterligare en tryckning till ljusfunktionen Defence. Du kommer inte till en återvändsgränd när du trycker; det är en konstant cirkelseerie av valda ljusfunktioner.

När M17R lysar i en av ljusfunktionerna (2, 3, 4 eller 5), lysar den även efter växlingen (genom att vrida väljarringen "Fast Action Switch") mellan dessa fyra ljusfunktioner. Efter en sådan växling får M17R den ljusfunktion som den hade när den sattes på direkt (t.ex. med Ljusprogrammet Signal, Ljusfunktionen SOS).

### 8. Nödläge / Nödljusfunktion

När Nödläget är aktiverat, har M17R en nödljusfunktion. För detta ändamål måste läget aktiveras och M17R måste anslutas till laddaren (positionslyset har laddaren lysar blå, se punkt 10). I detta fall sätts ficklampan på automatiskt när strömmen till laddaren bryts. Om den positioneras rätt kan M17R, när den lysar, underlätta att snabbt hitta en räddningsväg vid en nödsituation, eller så kan lampan snabbt hittas och plocas upp, redan påslagen. När denna funktion är aktiverad, lysar M17R automatiskt även om laddningsprocessen avbryts genom att M17R tas bort. Funktionen kan därför också användas när M17R måste vara redo för omedelbar användning. För att ställa in Nödläget, ställer du in "Fast Action Switch" till Ljusprogram Action och trycker lite längre i cirka 10 sekunder. M17R lysar under dessa 10 sekunder och börjar sedan blinka efter det stängs lampan av.. Efter fyra blinkningar är Nödläget aktiverat; om den blinkar två gånger är Nödläget avaktiverat. Om denna åtgärd utförs igen, växlar inställningen mellan aktiverad och avaktiverad och signalerar detta med en motsvarande blinkning.

### 9. Återställningsfunktion

Om kraftmodulen (skaft med "Safety Ytrion Cell" batteripaket) skruvas ur helt vid huvudet och de två delarna skruvas ihop igen efter en kort stund, har du "återställt" M17R. Du har därmed återställt några funktioner:

- Energiläge, Energispar är aktiverat (se punkt 6).
- Nödläge (se punkt 8) är aktiverat.
- Ljusfunktionen Dim (se punkt 7.3) ställs in till den allra lägsta ljusstyrkan.

### 10. Laddning

Kraftmodulen (skaft utan lamphuvud) innehåller "Safety Ytrion Cell" batteripaket, ackumulatorm.

M17R får endast laddas på en torr plats.

Vid laddning ansluter du nätkontakten på den ena sidan till den medföljande laddaren (Strömförsörjning: 100 V till 240 V / 50 Hz till 60 Hz) och på den andra sidan till ett eluttåg. Anslut sedan laddarens förlängningskabel till kabeln på det magnetiska laddningsuttaget, vars blå positionslyset börjar lysa. Du kan nu ansluta de koncentriska laddningskontaktarna vid änden på M17R till det magnetiska laddningsuttaget. När lampan har anslutits korrekt, lysar laddningsdisplaysen rött (se punkt 11) och laddningen påbörjas. Kraftmodulen (skaft med "Safety Ytrion Cell" batteripack) med det urskrivade lamphuvudet kan också laddas.

Se följande avsnitt om laddningsindikatorer (punkt 11) för mer information.

**Obs!** – Se till att det inte blir kortslutning vid laddningskontaktarna. Laddningskontaktarna får inte vidröras med fuktiga föremål eller metallföremål.

Det magnetiska laddningsuttaget kan också sättas in i den cylindriska delen på laddningshållaren (medföljer), och sedan låsas på plats genom att vrida några gånger i moturs riktning som en bajonettlåsning. Låset frigörs genom att vrida i motsatt riktning. Hållaren sätts fast på väggen med plugg (medföljer inte) på ett sådant sätt att den blå positionslampan på den magnetiska laddningsuttaget, till exempel, lysar nedåt. Använd ett tillräckligt antal (minst fyra st.) pluggar av lämpligt utförande, beroende på väggens material.

Den beskrivna riktningen föredras om du vill använda Nödmodulen/Nödljusfunktionen (se punkt 8) eftersom M17R lysar uppåt i händelse av strömvavbrott. På hållarens andra sida sätts M17R fast på hållaren med två gummivalisar och fixeras permanent genom att använda gummikilen placerad i jämnhöjd med de två gummivalisarna. Den senare föreslås om M17R påverkas av accelerationskrafter. På detta sätt kan M17R fixeras i hållaren inne i ett fordon om laddningshållaren fixeras permanent i ett fordon.

Med hjälp av en laddningskontakt (tillbehör) kan M17R även laddas från cigarettändaruttaget och andra uttag i fordonet. Dessa tillbehörsenheter känner automatiskt av respektive inmatningsspänning (12 V - 24 V).

### 11 Laddningsindikering

Cirka två cm före änden på skaftet, finns en smal ring som under laddningsprocessen indikerar batteriets laddningsstatus med hjälp av olivfärgade lampor.

Röd (lyser konstant) – laddning pågår.

Grön (lyser konstant) – Laddning avslutad, M17R är klar för användning med full batterikapacitet. Det tar oftast två till tre timmar för en tom M17R att laddas helt.

Inget ljus – Orsaken kan vara att Floating Charge Pro-systemet inte får tillräckligt med ström. Det kan också bero på att kontakten är lös.

Kontrollera därför om (magnetiska) föremål eller smuts förhindrar god kontakt mellan laddningskontaktarna i änden av M17R och det magnetiska laddningsuttaget. Avlägsna om nödvändigt. Korrigera vid behov även positionen eller vinkeln på M17R i laddningsuttaget. Om laddningsindikatorerna trots lämplig strömförsörjning fortfarande inte lysar, isolera omedelbart transformatorn eller billaddaren (tillval) på M17R från det nuvarande strömförsörjningssystemet och kontakta återförsäljaren.

### 12. 360° strömindikator

360° strömindikatorn består av 10 blålysande element, som är ordnade i en cirkel runt de två koncentriska laddningskontaktarna vid änden av

skaftet på M17R.

Under användning minskar antalet blålysande element ytterligare och precis innan kraftmodulen är tom, lyser det sista elementet i rött.

Beroende på när laddningskontaktarna trycks in kan följande bestämmas från antalet element som lyser.

1.) Indikation över batteristatus

Om laddningskontaktarna trycks in medan M17R är avstängd, fungerar elementen som indikering över batteriets laddningsstatus. Om, till exempel, alla de tio elementen kortvarigt lyser blått, är M17R fulladdad.

2.) Indikation över driftstid

Om laddningskontaktarna trycks in när M17R används med en ljusfunktion, ger antalet lysande element en indikation om återstående relativ lystid för den aktuella ljusfunktionen.

M17R visar också denna information under ett kort ögonblick när en ljusfunktion har valts genom att trycka på eller växla "Fast Action Switch", dvs. även utan att 360° strömindikatorn har aktiverats.

### 13. Byta batteri

Ladda det uppladdningsbara batteriet i tid. Byt ut kraftmodulen om den uppträder onormalt. För att byta ackumulatortanken stänger du först av ficklampan och skruvar ut delen bakom "Fast Action Switch". Lamphuvudet är därmed separerat från kraftmodulen (skaftet inklusive "Safety Ytrion Cell" batteripack). Se punkt 14 för kassering av den använda kraftmodulen.

Skruva på den nya kraftmodulen på lamphuvudet tills det inte går att vrida längre. Tack vare det innovativa nya kontaktsystemet och den fasta anslutningen mellan lampskaftet och kraftmodulen ("Safety Ytrion Cell" batteripack) är omkastning av polaritet inte möjligt.

### 14. Uppladdningsbara batterier / Ackumulatörer

Endast den godkända LED LENSER kraftmodulen, bestående av "Safety Ytrion Cell" batteripack och skaft, får användas i denna ficklampa.

Kraftmodulen har utveckats för att säkerställa högsta nivå av säkerhet och nytta.

När du har separerat den använda kraftmodulen från lamphuvudet enligt beskrivningen i punkt 13, skruvar du ut den bakre delen av skaftet i linje med laddningsdisplaysen. Om du ser in i röret ser du då ett kretskort i "Safety Ytrion Cell" batteripack på denna sida. Kretskortet hålls på plats på denna sida i skaftet av en smal plastring med gänga. För att ta bort "Safety Ytrion Cell" batteripack från skaftet, skruvar du loss denna plastring från skaftet. För att göra detta använder du de två spåren i plastringen som är 180° från varandra, men se till att du inte kortsluter kontaktarna i "Safety Ytrion Cell" batteripack. "Safety Ytrion Cell" batteripack kan nu enkelt tas bort och kasseras i enlighet med de nationella föreskrifterna. Skaftet kan kasseras i hushållssoptorna.

Byte av ett "Safety Ytrion Cell" batteripack i en kraftmodul får inte utföras. Det är inte heller tillåtet, sedan "Safety Ytrion Cell" batteripack tagits bort, att ladda det på något annat sätt eller att i stället använda ackumulatörer eller batterier i kraftmodulen. Kraftmodulen får bara öppnas en gång, för separat kassering av Ytrion Cell batteripack och skaftet; i annat fall upphör tillverkarens garanti att gälla.

När det gäller kassering av batterier och särskilt litiumbatterier, ackumulatörer och ackumulatörpack är den gällande bestämmelsen att de endast får kasseras i urladdat skick och på ett tekniskt korrekt sätt. Om de inte är urladdade kan man före kassering sätta på icke-ledande tejp över kontaktarna för att se till att kortslutning inte är möjlig.

Risken att kortsluta ackumulatörer och batterier måste elimineras och de får varken öppnas, föras in i kroppen eller kastas i en öppen eld.

### 15. Rengöring

Använd en torr, luddfri och ren trasa för rengöring.

Om du spiller saltvatten på lampan måste vattnet omedelbart tas bort med en sådan trasa.

Om det inte går att vrida väljarringen "Fast Action Switch" utan problem, måste den separeras från M17R och undersidan och lampan ska rengöras från smuts. Separera lamphuvudet från kraftmodulen med hjälp av skruvarna. Ta försiktigt bort den svarta O-gummiringen som är placerad ovanför lamphuvudets gänga. Genom att trycka in omkopplingsknappen djupt kan väljarringen tas bort ovanför omkopplingsknappen i gängans riktning. Se till att den lilla fjäderladdade kulan som innehåller hölet ovanför omkopplingsknappen inte försvinner.

Båda ytorna kan nu rengöras och delarna monteras ihop igen i motsatt ordningsföljd.

Om reflektorlinsen sitter löst i lamphuvudet eller om t.ex. smuts har fastnat på insidan, kan du utföra följande åtgärder.

Den främre centimetern på M17R, med de 12 indikerade hålen längs omkretsen, kan skruvas ur. Plastringen som reflektorlinsen fixeras i kan dras åt eller tas bort för rengöring. Om nödvändigt kan du rengöra reflektorlinsen med en torr, luddfri och ren trasa. Montera därefter ihop allt i motsatt ordningsföljd.

### 16. Leverans

M17R levereras i ett hårt fodral med följande tillbehör:

1 x Floating Charge System <sup>Pro</sup>

- nätplugg

- laddare med förlängningskabel (Strömförsörjning: 100 V till 240 V / 50 Hz till 60 Hz)

- magnetiskt laddningsuttag (magnetisk laddare) med kabel och blå positionslampa somanslutning mellan laddaren och M17R

- laddarhållare – för fastsättning av laddarens komponenter, t.ex. mot en vägg

1 x bruksanvisning

1 x Smart Instruction Card som tillägg till bruksanvisningen

1 x Intelligent Clip för fastsättning av M17R på t.ex. ett bälte med max. 60 mm bredd

Ytterligare tillbehör för M17R finns (t.ex. antirullskydd, färgfilter, signalkoner, reservackumulatörer, Floating Charge System <sup>Pro</sup>, billaddare etc.).

Information om dessa extratillbehör finns på vår internetsida.

### 17. Försiktigt:

Svälj inte några smådelar eller batterierna. Produkten och dess delar (inklusive batterier) måste förvaras utom räckhåll för barn.

Av säkerhetsskäl och godkännande (CE), får inte produkten modifieras och/eller ändras. Produkten får endast användas som ficklampa. Om M17R används för andra ändamål, eller används felaktigt, kan den skadas och en problemfri användning kan inte längre garanteras (risk för brand, kortslutning, elstöt etc.). Det finns då risk för skada på person eller egendom och dessutom upphör tillverkarens garanti att gälla.

Temperaturområde där M17R kan användas är -20 °C till +50 °C. Se till att M17R inte utsätts för höga temperaturer, kraftiga vibrationer, explosiv atmosfär, lösningsmedel och/eller ånga. Undvik dessutom att utsätta ficklampan för direkt solljus, hög fuktighet och/eller fukt.

Ändringar, reparationer och underhåll utöver det som beskrivits i dokumentet som medföljer produkten får endast utföras av behörig teknisk personal.

Om det visar sig att produkten har laddats och korrekt skruvats/stängts och en normal, säker användning trots detta inte är möjlig, måste den anses som obrukbar och får inte längre användas. I detta fall ska du av garantiskäl kontakta återförsäljaren.

### 18. Säkerhetsinstruktioner

• Denna produkt är inte en leksak för barn.

• Då den innehåller små delar som kan sväljas, är den inte lämplig för personer under 5 år.

• Produkten får inte användas för undersökningar av ögonen (t.ex. så kallade pupiltester).

• Undvik att utsätta produkten för värme, t.ex. genom att täcka över den.

• Om produkten inte fungerar korrekt måste du först kontrollera om detta beror på ett urladdat batteri eller om skaftet och lamphuvudet inte har skruvats ihop ordentligt.

• Följ landets föreskrifter om produkten ska användas i trafik.

- På grund av de permanenta magneterna i väljarringen "Fast Action Switch" och i det magnetiska laddningsuttaget i Floating Charge System<sup>PRO</sup>, måste bägge delarna befinna sig på ett säkert avstånd från t.ex. pacemakers eller magnetisk lagringsmedia.

Faran som utgör den största hotet i denna produkt genom optisk strålning är risker med blått ljus (400 nm till 780 nm). Gränsvärdena för termisk fara har inte uppnåtts.

Risken beror på användningen eller på hur produkten installerats. Det finns dock ingen optisk fara så länge som bortvändningsreaktionerna begränsar tiden för exponering och så länge som informationen i denna bruksanvisning följs. Bortvändningsreaktionerna triggas igång av exponeringen och det innebär alla naturliga reaktioner som skyddar ögat från faror genom optisk strålning. Detta omfattar framför allt medvetna bortvändningsreaktioner såsom ögon- eller huvudrörelse (t.ex. att vända sig bort).

När produkten används, är det särskilt viktigt att beakta att bortvändningsreaktionerna hos personer mot vilka ljuset riktas kan vara försvagade eller helt åsidosatta på grund av mediciner eller sjukdom.

På grund av produktens förblindande effekt, kan felaktig användning leda till reversibel, dvs. tillfällig försämring av synen (fysiologisk blindhet) eller efterbilder eller kan utlösa en sjukdomskänsla där man känner sig illamående och trött (fysiologisk blindhet). Intensiteten i den tillfälliga sjukdomskänslan eller tiden tills den avtar beror främst på skillnaden i ljusstyrka mellan den förblindande ljuskällan och det omgivande området. Särskilt fotokänsliga personer bör rådgöra med en läkare innan denna produkt används.

Som princip gäller att högintensiva ljuskällor innebär en stor sekundär riskpotential på grund av den bländande effekten. Precis som när man ser in i andra ljuskällor (t.ex. en bils strålkastare) kan en temporär begränsad försämring av synen och efterbilder leda till irritation, obehag, försvagning och till och med olyckor, beroende på situationen.

Information gäller användningen av en enskild produkt. Om fler ljusemitterande produkter av samma eller annan typ används tillsammans, kan intensiteten i den optiska strålningen öka.

Varje längre visning/ögonkontakt med strålningskällan från denna produkt av användare eller andra personer, med eller utan andra ljussamlade instrument, måste undvikas! Slut ögonen medvetet och vänd bort huvudet från ljusstrålen.

Vid kommersiell användning eller om produkten ska användas offentligt, måste användaren få instruktioner om alla tillämpliga lagar och förordningar som motsvarar den enskilda användningen.

**Viktiga förhållningsregler:**

- Rikta inte strålen direkt mot en persons ögon.
- Användaren eller annan person får inte titta direkt in i ljusstrålen.
- Om optisk stålning träffar ögat, måste ögonen slutas medvetet och huvudet vändas bort från strålen.
- Bruksanvisningen och denna information måste förvaras på en säker plats och måste alltid medfölja produkten i händelse av överlåtelse.
- Det är förbjudet att titta rakt in i ljuskällan som strålar ut från produkten.



# ZWEIBRÜDER OPTOELECTRONICS

Hersteller - Manufactured by: Zweibrüder Optoelectronics GmbH & Co. KG · Kronenstraße 5-7 D-42699 Solingen.  
Germany Telefon +49 (0)212-5948-0 · Fax +49 (0)212-5948-200 · [www.zweibrueder.com](http://www.zweibrueder.com) · [info@zweibrueder.com](mailto:info@zweibrueder.com)

