

OPAL®

MP-002 MP3 Doorbell Instruction Manual

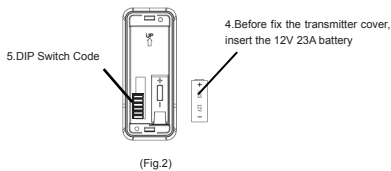
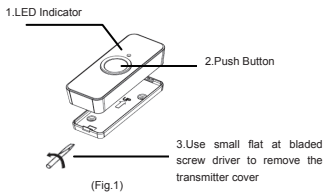


- GB** MP3 Doorbell + SD CARD
- FI** MP3 ovikello 128MB muistilla
- SE** MP3 dörrklocka + SD-kort
- NO** Bruksanvisning for MP3 trådløs ringeklokke + SD kort
- EE** MP3 uksekell +SD-kaart
- LV** MP3 durvju zvans + SD karte
- LT** MP3 durų skambučio SD kortelė
- PL** MP3 dzwonek do drzwi + karta SD
- RU** MP3 дверной звонок SD-карта

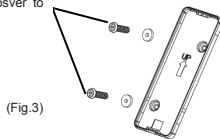
Features:

1. MP3 Door Chime which can download music from computer, available format is MP3.
2. Built-in 32 sounds with 24 polyphonic.
3. DIP Switch code to avoid interference.
4. LED indicator in the Transmitter and the Receiver.
5. Volume level control.
6. Waterproof Transmitter requires 1 x 12V 23A battery(supplied),
Receiver unit requires 3 x 1.5V AA batteries(not supplied), or use 5V AC Adapter (not supplied).
7. 100M operating range in the open air.

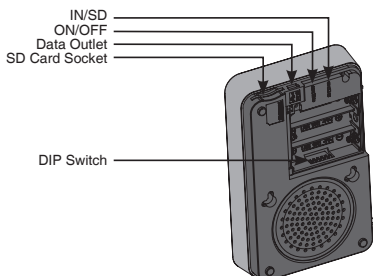
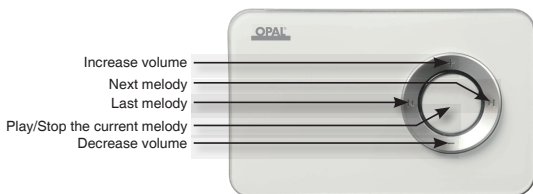
Description of Bell Push:



- 6.Use two screws with two waterproof washer for fixing the cosver to the door.



Description of the chime



Chime using

- Melodies :** To use the melodies in the SD card, put the switch inside the chime on «SD». To use programmed melodies, put the switch on «IN».
- Melodies adjustment :** Choose the melody with the arrows ► and ◄ on the chime. Listen them and push the central button to select one.
- Volume adjustment :** Choose the level sound with arrows + and - on the chime.
- Switch off :** Put the switch inside the chime on «OFF».
- Channel Setting :** To avoid interference from other wireless devices, push the DIP Switch code to same position for both Chime and Push.
- Data Outlet :** Use the cable connected to computer, to download the MP3 musics in the computer.

MP3 Editor Manual

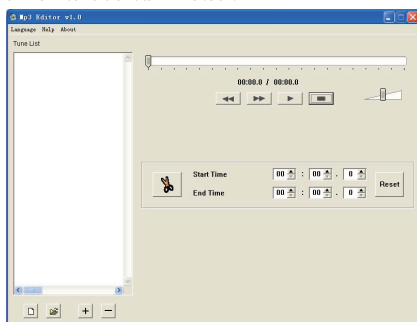
1. Install "MP3 Editor v1.0.exe" in CD including in the packing





2. Open the Editor through the Icon on the desktop.

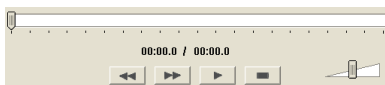


3. The window of the Editor will like below:



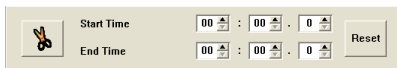
4. Click , can add the MP3 files into the list. (Click , can add the music list stored as *.prj previously.)

5. Select the file, and  Click to play and pre-test the music through below  Tools Bar.



6. Edit the Music; Select the file, input the Start Time and End Time as you like

through below Time Bar, then click . The Editor will generate one new MP3 file. (Caution: Before editing, must pre-play the selected file.)

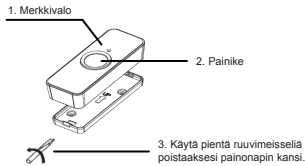


7. The new generated file will be stored in same folder as the original MP3 file, we recommend you could store the Music List in *.prj format, so that you can find out what is the existing MP3 musics inside the SD card during next edit.

Ominaisuudet:

1. MP3 ovikelloon voi ladata musiikkia tietokoneesta, käytettävä tiedostformaatti on MP3.
2. 32 soittoaäntä, joista 24 polyfonisia.
3. DIP-kytkin häiriöiden välttämiseksi.
4. Merkkivalo sekä painonapissa, että kumistimessa.
5. Äänenvoimakkuuden säätö.
6. Vedenpitävä painonappi toimii 1x12V paristolla (sisältyy pakkaukseen).
7. Kumistin toimii 3x1.5V AA-paristoilla (ei sisälly pakkaukseen).
8. Esteetön kantama 100 metriä (ulkokäytössä).

Painonapin kuvaus

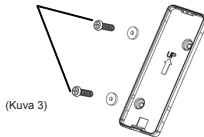


(Kuva 1)

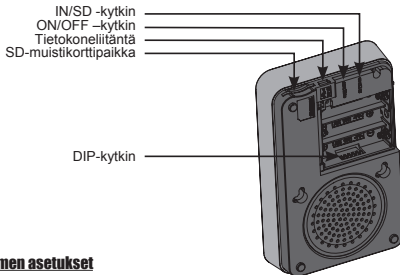
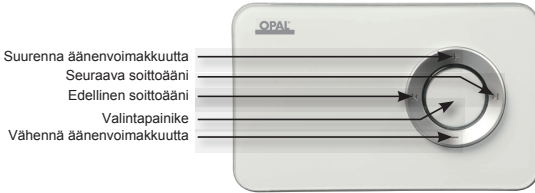


(Kuva 2)

6. Kiinnitä painonappi oveen/seinään tms. kahdella ruuvilla ja vedenpitävillä aluslevyillä.



Kumistimen kuvaus



Kumistimen asetukset

Soittoaänet: Käyttääksesi SD-muistikortille lataamiasi soittoaäniä, aseta kumistimesta kytkin asentoon <<SD>>. Käyttääksesi kumistimen omia soittoaäniä, siirrä kytkin asentoon "IN".

Soittoaänen valinta: Valitse haluamasi soittoaäni kumistimesta (▶) ja (◀) painikkeilla.

Aseta haluamasi soittoaäni valitsemalla se valintapainikkeella.

Äänenvoimakkuuden säätö: Voit säätää äänenvoimakkuutta kumistimen + ja - painikkeilla .

Sammuta kumistin: Siirrä kytkin asentoon "OFF".

Käytettävän kanavan asettaminen: Mikäli lähellä olevat toiset langattomat laitteet aiheuttavat häiriötä, voidaan käytettävää signaalin lähetyiskanavaa muuttaa DIP-kytkimien avulla. DIP-kytkimet tulee ehdottomasti olla asetettu samaan asentoon sekä painonapista, että kumistimesta.

Tietokoneiliitäntä: Voit ladata MP3-musiikkia tietokoneelta kumistimeen liitäntäkaapelin avulla.

MP3 Editor -käyttöohje

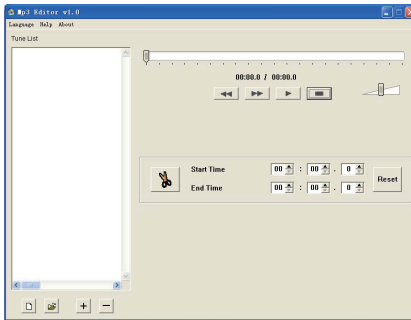
1. Asenna "MP3 Editor v1.0.exe" pakkauksen mukana tulleelta CD-levyiltä.



2. Suorittuasi asennuksen, käynnistä MP3 Editor tuplaklikkaamalla <<MP3 Editor v1.0>> kuvaketta.



3. MP3 Editor -ohjelma näyttää seuraavalta:



4. Painamalla (+) voit lisätä MP3-tiedostoja luetteloon. (Painamalla (📁) voit lisätä aiemmin *.prj tiedostomuotoon tallennettuja soittolistoja.)

5. Valitse tiedosto ja paina (▶) voit kuunnella ja testata soittoaania seuraavan kuvan mukaisella työkalurivillä.



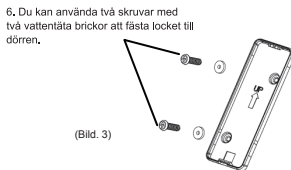
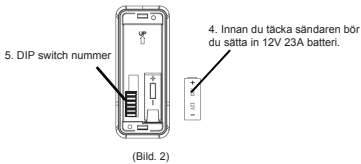
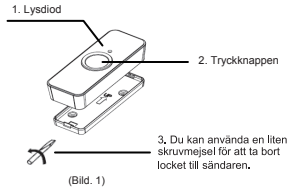
6. Soittoaänien muokkaaminen: Valitse tiedosto, syötä haluamasi alkamis- ja päättymisaika, sitten paina (✂️). Ohjelma luo muokatusta tiedostosta uuden MP3-tiedoston. (Huomio: Ennen kuin voit muokata tiedostoa, sinun täytyy toistaa valittu tiedosto.)

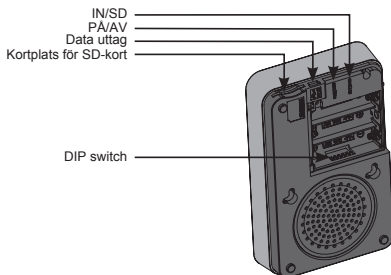
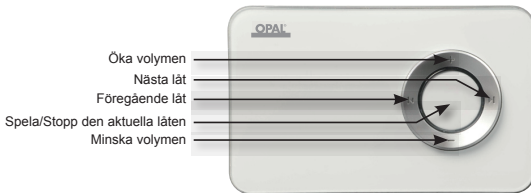


7. Uusi tiedosto tallennetaan samaan kansioon kuin alkuperäinen MP3-tiedosto. On suositeltavaa, että tallennat soittolistat *.prj-muodossa.

Egenskaper:

1. MP3 dörrklocka kan ladda ner MP3-musik från din dator.
2. Intern 32 ljud med 24 polyfona.
3. DIP switch kod för att undvika störningar.
4. LED-indikator för både sändare och mottagare.
5. Kontroll av ljudnivån.
6. Den vattentäta Sändaren behöver 1x12V 23A batteri (ingår), och mottagarenheten behöver 3x1.5V AA-batterier (ingår ej) eller en 5V AC-adapter (ingår ej).
7. 100 meter driftområdet i fria luften.

Beskrivning av bell push

Beskrivning av startljudet**Melodi inställning**

Melodier: Om du vill använda musik i SD-kort ska du flytta omkopplaren till "SD".

Om du vill använda egna melodier, flytta byta till "IN".

Justering av melodier: Välj melodi genom (▶) och (◀) på kanten. Lyssna på musik och använd den centrala knappen för att välja en.

Justering av volym: Välj ljudnivå med + och - på startljudet.

Inställning av kanal: För att undvika störningar från andra trådlösa produkter, bör du flytta DIP switch kod till samma position för både startljudet och tryck.

Data anslutning: Du kan använda kabeln för att ansluta till datorn och ladda ner MP3-musik.

Instruktioner för MP3 Editor

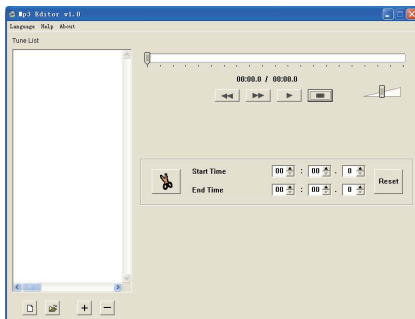
1. Lansera "MP3 Editor v1.0.exe" på CD.



2. Starta Editor via ikonen på skrivbordet.

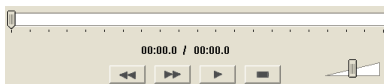


3. Fönstret i editorn kommer att vara följande:



4. Klicka på () för att lägga till MP3-filer till listan. (Klicka på () för att lägga till musik över ***.prj direkt.)

5. Välj filen och klicka på för att spela och testa musik enligt följande bild.



6. Redigera musik: Välj filen, mata in start- och sluttid genom följande preskriptionstid, och klicka på (). Redaktionen kommer att skapa en ny MP3-fil. (VARNING: Innan du redigerar filen, måste du spela upp den valda filen.)

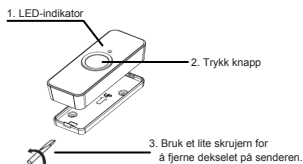


7. Den nya filen kommer att sparas i samma mapp som den ursprungliga MP3-filen, och vi rekommenderar dig att lagra musik listan i *.prj format så att du kan känna den befintliga MP3-filer på SD-kort under nästa operation.

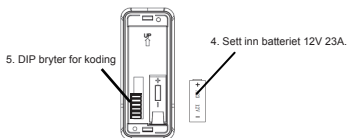
Funksjoner:

1. MP3 dørklokke kan laste ned MP3-musikk fra datamaskin.
2. 32 lyder med 24 polyfone klokkespill
3. DIP bryter koding for å unngå forstyrrelser.
4. LED-indikator i både sender og mottaker.
5. Volumkontroll
6. Den vanntette senderen må ha 1x12V 23A batteri (inkludert), og mottakerenhet må ha 3x1.5V AA batterier (ikke inkludert).
7. Rekkevidde er 100 meter (fri sikt).

Beskrivelse av Trykknappen (sender)

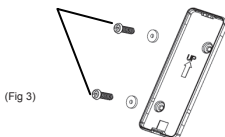


(Fig 1)

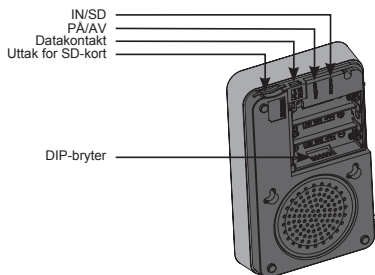
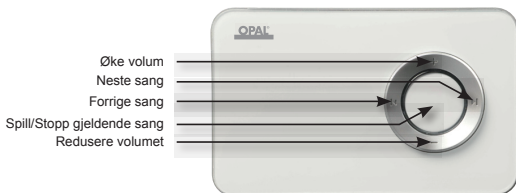


(Fig 2)

6. Bruke de to skruene med to vanntette skiver for å feste bakplaten ved døren og sett sammen trykknappen.



Beskrivelse av ringeklokken



Ringelokke innstilling

Melodier: For å spille musikk fra SD-kort, må du flytte bryteren til "SD". Hvis du vil bruke interne melodier, flytt bryteren til "IN".

Justering av melodier: Velg melodi med pilene (▶) og (◀) på ringeklokken. Lagre valgt melodi ved å trykke på spill/stopp knappen.

Justering av volum: Velg lydnivået med + og - på klokken.

Slå av: Sett bryteren inne i klokken til "OFF".

Innstilling av kanal: Hvis forstyrrelse fra annet utstyr, så velg en annen innstilling av DIP bryteren (stilles likt på sender og mottaker)

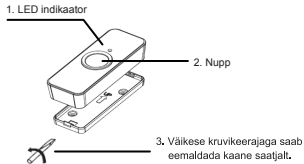
Datakontakt: Bruk kabelen for å koble til datamaskinen og laste ned MP3 musikk.

Bruksanvisning for MP3-editor

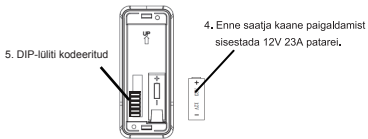
Instruksjoner for MP3-editor
Use the English version of the MP3 Editor Manual

Funktsioonid:

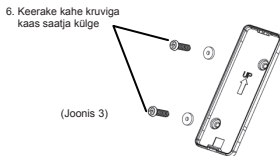
1. MP3 uksekella saab alla laadida MP3 muusikat arvutist.
2. Originaalis 32 helinat, sealhulgas 24 polüfoonilist helinat
3. DIP-lüliti, et hoida ära häireid
4. LED indikaator nii saatjas ja vastuvõtjas.
5. Kontrollitav helitugevus.
6. Veekindel saatja vajab 1x12V 23A patareisid (komplektis) ning vastuvõtja vajab 3x1.5V AA patareisid (ei ole komplektis) või üks 5V AC adapter (ei ole komplektis).
7. Tõbraadius 100m välitingimustes.

Kella nupu kirjeldus

(Joonis 1)

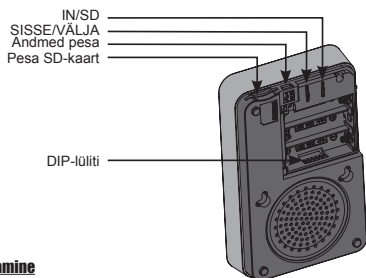
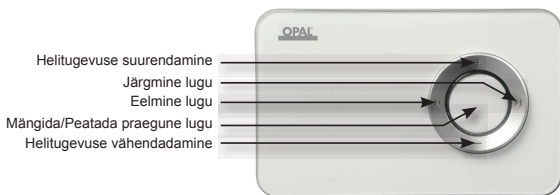


(Joonis 2)



(Joonis 3)

Kella kirjeldus



Kella seadistamine

Hellinad: Kui soovite kasutada muusikat SD-kaardilt, siis tuleb liigutada lüliti "SD" asendisse.

Kui soovite kasutada oma programmeeritud meloodiaid, liiguta lüliti asendisse "IN".

Meloodiate valimine : Vali meloodia nooltega liikudes (▶) ja (◀), keskmise nupu asendiga saab teha valiku.

Kuula muusikat ja kasutada keskset nuppu valikuks.

Korrigeerimine maht: Vali müratase koos + ja - kellamäng.

Välja lülitamiseks : Liiguta lüliti positsiooni "OFF".

Kanalite seadistamine: et vältida häireid, mida võivad tekitada teised juhtmevabad tooted, siis peaks DIP-lüliti olema sisse lülitatud

Datapesa: ühendades seadme kaabli abil arvutiga saate alla laadida MP3 muusikat.

Juhised MP3-Editorile

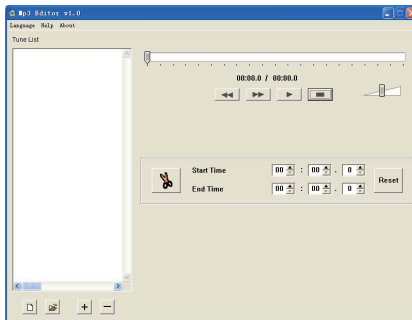
1. Installeeri "MP3 Editor v1.0.exe" pakendis olevalt CD-ilt.



2. Ava Editor töölaual oleva ikooni kaudu



3. Avanenud Editor aken näeb välja selline



4. Vajutades saad lisada MP3 faili nimekirja. (Vajuta ja saad lisada muusikat loetelusse ***.prj)

5. Vali fail ja vajuta mängimiseks, saad eelnevalt muusikat kuulata.



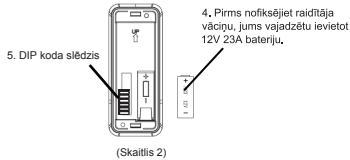
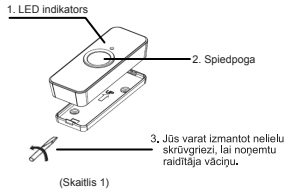
6. Muuda muusikat : Vali fail, sisesta ajaribal algus ja lõpp nii nagu seda soovid ja seejärel vajuta nuppu Editor loob uue MP3-faili. (Ettevaatust: enne kui faili redigeerida, peate eelnevalt mängima valitud faili.)



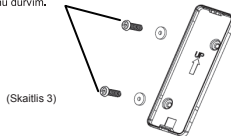
7. Uus fail salvestatakse samasse kausta originaal MP3-failiga. Soovitame salvestada muusikat nimekirja *.prj vormingus, et saaksite teada, millised MP3-failid eksisteerivad SD kaardil.

Pazīmes:

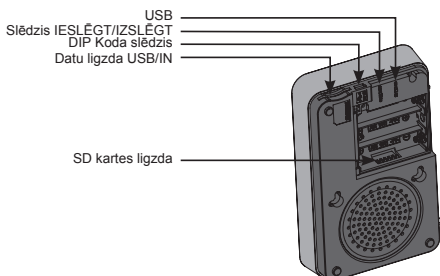
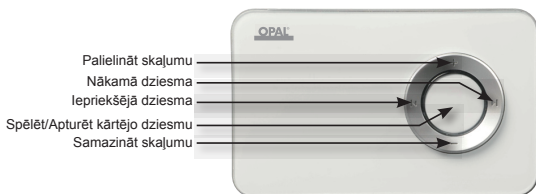
1. MP3 durvju zvanam var lejup lādēt MP3 mūziku no datora.
2. Oriģinālā 32 skaņas ar 24 polifoniskām melodijām.
3. DIP koda slēdzis , lai izvairītos no traucējumiem.
4. LED indikators gan raidītājs, gan uztvērējs.
5. Kontrolē skaļumu.
6. Ūdensnecaurlaidīgam raidītājam vajadzīgs 1x12V 23A akumulators (iekļauts), un uztvērēja vienībai vajadzīgas 3x1.5V AA baterijas (nav iekļautas), vai lietot 7,5V AC adapteri (nav iekļautas).
7. Darbība 100 metru diapazonā āra apstākļos.

Zvana pogas Apraksts

6. Jūs varat izmantot divas skrūves ar divām ūdensnecaurlaidīgām paplāksnēm lai pievienotu vāciņu durvīm.



Zvana spēles Apraksts



Zvana lietošana

Melodijas: Ja vēlaties izmantot mūziku no USB, jums vajadzētu pārslēgties zvana iekšpusē uz "USB".
Ja jūs vēlaties izmantot ieprogrammētās melodijas, pārvietojiet slēdzi uz "IN".

Melodiju Uzstādīšana: izvēlieties melodiju zvanam, izmantojot virzienus (▶) un (◀).

Noklausieties melodiju un spiežot centrālo pogu, apstipriniet izvēlēto.

Skaļuma noregulēšana: Izvēlieties skaņas līmeni ar + un – spēlējot melodiju.

Izslēgšana: Pavērsiet slēdzi pozīcijā "IZSLĒGT".

Kanālu iestatīšana: lai izvairītos no citu bezvadu produktu iejaukšanās, jums vajadzētu nospiegt DIP koda slēdzi vienādā pozīcijā abiem Zvanam un Push.

USB ligzda: Jūs varat izmantot kabeli, lai savienotu ar datoru un lejupielādēt MP3 mūziku.

Instrukcijas MP3 redaktoram

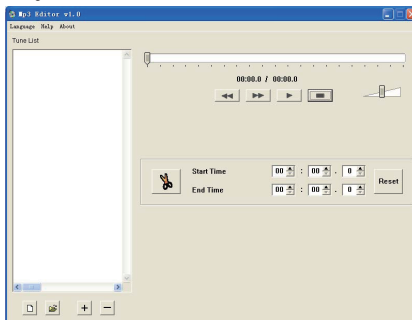
1. Atvērt "MP3 Editor v1.0.exe" uz CD.



2. Sākums Editor caur ikonu uz darbvirsmas.



3. Logu Editor ir šādi:



4. Klikšķi , lai pievienotu MP3 failu sarakstu. (Klikšķiniet pievienot mūzikas sarakstu ***.prj tieši.)

5. Izvēlieties failu un noklikšķiniet uz , lai atskaņotu un testēšanas mūzikas saskaņā ar šādu attēlu.



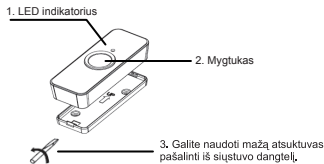
6. Rediģēt music: Izvēlieties failu, ievadi sākuma laiku un beigu laiku, izmantojot šādu laika joslu, un pēc tam noklikšķiniet uz . Redaktors rādīs vienu jaunu MP3 failu. (Brīdinājums: pirms rediģēt failu, jums jāatskaņo izvēlētais failu.)



7. Jauns fails tiks glabāts tajā pašā mapē, kā oriģināls MP3 fails, un mēs iesakām Jums saglabāt mūzikas sarakstu *.prj formātā, lai jūs varētu zināt esošos MP3 failus SD card nākamās darbības laikā.

Įranga:

1. Į MP3 durų skambutį galima perkelti MP3 muziką iš kompiuterio.
 2. 32 melodijos (iš jų 24 polifoninės).
 3. LED indikatorius.
 4. Garso valdymas.
 5. Vandeniui atspariam pulteliui reikalinga 1 x 12V 23A baterija (įeina į komplektą).
- Signalo priėmimo įrenginys naudoja 3 x 1.5V AA baterijas (neįeina į komplektą), arba 7.5V AC adapterį.
7. 100 metrų veikimo diapazonas po atviru dangumi.

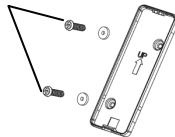
Aprašymas bell push:

(Pav. 1)



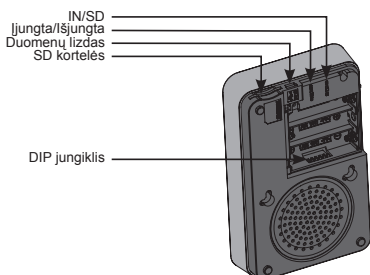
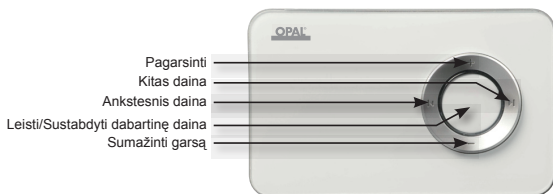
(Pav. 2)

6. Jūs galite naudoti dviem varžtais su dviem vandeniu poveržės dėl durų danga.



(Pav. 3)

Padidinkite garsą



Nustatymai

Melodijos: Jei norite naudoti SD (atminties) kortelę, turėtumėte pereiti prie "SD".

Jei norite naudoti savo melodijas, pereikite į "IN".

Melodijų pasirinkimas: Pasirinkite melodiją (▶) iš (◀) garsų.
Naudokite centrinę mygtuką norėdami paleisti melodiją arba pasirinkti.

Garso koregavimas: Pasirinkite + ir -, norėdami keisti garso nustatymus.

Išjungti: Pereiti į poziciją "OFF".

Kanalo nustatymas: Siekiant išvengti konfliktų su kitais bevielio ryšio įrenginiais, turėtumėte pastumti DIP jungiklį į kitą poziciją.

Duomenų lizdas: Galite naudoti kabelį jungiantis prie kompiuterio MP3 muzikos persiuntimui.

MP3 redaktorius instrukcija

1. Atidarykite "MP3 redaktorius v1.0.exe" kompaktiniame diske.



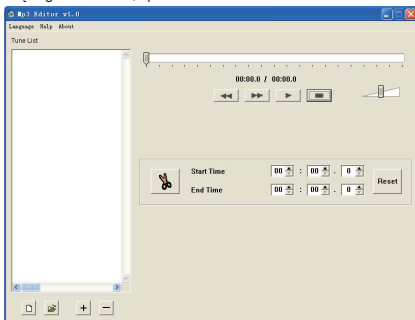
2. Programinė įranga bus paleista automatiškai.

Jei jis neveikia, galite atidaryti failo tiesiai ant CD-ROM ir atidarykite "žaidėjas-setup.exe".



Mp3 Editor
v1.0

3. Įdiegimas ir toliau, spauskite "Next".



4. Paspauskite (+), kad pridėtumėte MP3 failus į sąrašą. (Paspauskite (📁), kad pridėtumėte muzikinį sąrašą *.prj tiesiogiai).

5. Pasirinkite failą ir paspauskite (▶), „Play“, norėdami perklausyti.



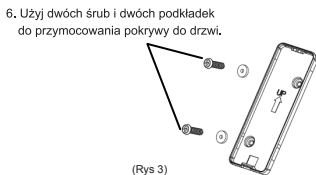
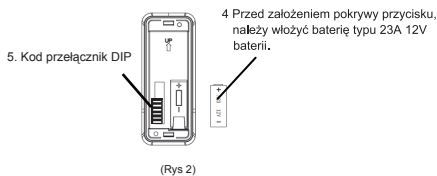
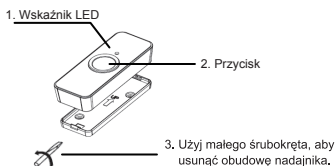
6. Redaguoti muziką: Pasirinkite keičiamo MP3 failo pradžios ir pabaigos laiką intervale, tada spustelėkite (✂). Redaktorius sukurs naują MP3 failą. (Pastaba: prieš redaguojant failą, turite paleisti pasirinktą failą.)

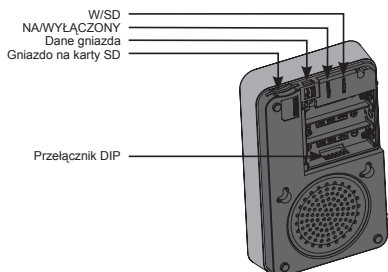
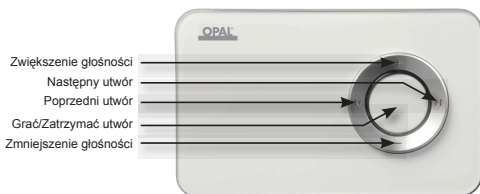


7. Naujas failas bus saugomas tame pačiame aplanke kaip ir MP3 failo originalas. Mes rekomenduojame laikyti muzikos sąrašą *.prj formatu, kad būtų galima žinoti išsaugotus MP3 failus SD kortelėje, atliekant kitą operaciją.

Cechy:

1. Pliki MP3 do dzwonka do drzwi można zainstalować z komputera.
2. Wbudowane 32 dźwięków dzwonka w tym 24 dźwięków polifonicznych.
3. Kod przełącznik DIP, aby uniknąć zakłóceń.
4. Wskaźnik LED dla nadajnika i odbiornika.
5. Kontrola poziomu głośności.
6. Wodoodporny nadajnik wymaga baterii typu 23A 12v (w zestawie), a jednostka odbiornika wymaga baterii typu AA 1.5V (brak w zestawie) lub adaptera AC 5V (brak w zestawie).
7. Zasięg działania: od 100 m (w terenie otwartym).

Opis przycisku dzwonka

Opis gongu**Ustawienie gongu**

Melodie: Jeśli chcesz korzystać z muzyki na karcie SD, należy przesunąć przełącznik w "SD".

Jeśli chcesz korzystać z własnych melodii, przesunij przełącznik na "IN".

Dostosowanie melodii: Wybierz melodii (▶) i (◀) na gongu. Słuchaj muzyki i korzystania środkowy przycisk, aby wybrać jedną.

Dostosowanie wielkości: Wybierz poziom hałasu z + i - na gongu.

Wyłącz: Przesunij przełącznik do pozycji "WYŁĄCZONY".

Ustawianie kanałów: W celu uniknięcia zakłóceń z innymi bezprzewodowymi produktami, należy przenieść kod przełącznik DIP do tej samej pozycji na obu gongu i popychać.

Gniazdo data: Możesz użyć kabla podłączyć do komputera i pobrać muzykę z plików MP3.

Instrukcja MP3 redaktor

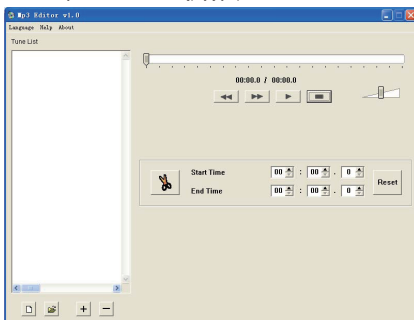
1. Otwarte "MP3 Editor v1.0.exe" na CD.



2. Uruchom Edytor poprzez ikonę na pulpicie.



3. Okna edytora zostanie w następujący sposób:



4. Kliknij (+), aby dodać pliki MP3 z listy. (Kliknij (🔗), aby dodać listę muzyki *.prj bezpośrednio.)

5. Wybierz plik i kliknij przycisk ▶ aby grać i badania muzyki, zgodnie z poniższym rysunkiem.



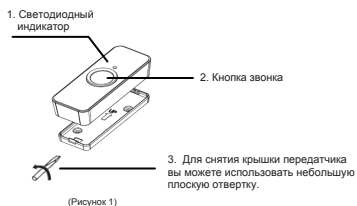
6. Edycja muzyki: Wybierz plik, wprowadź czas rozpoczęcia i zakończenia przez następujące pasek czasu, a następnie kliknij przycisk (✂). Edytor utworzy nowy plik MP3. (Uwaga: Przed edycją pliku, trzeba odtworzyć wybrany plik.)



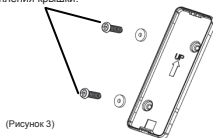
7. Nowy plik zostanie zapisany w tym samym katalogu co oryginalny plik MP3 i zalecamy przechowywać listy utworów muzycznych w formacie *.prj, tak aby można było wiedzieć, istniejących plików MP3 na karty SD podczas kolejnej operacji.

Особенности

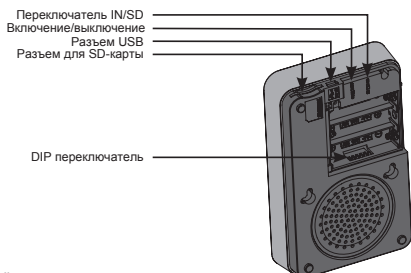
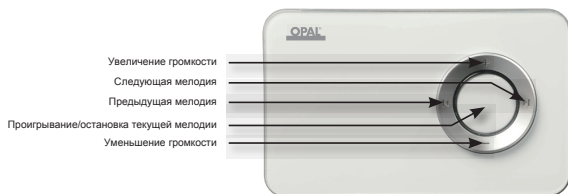
1. Загрузка мелодий в формате MP3 через компьютер.
2. Предустановленные 32 полифонические мелодии.
3. DIP переключатель.
4. Передатчик и приемник со светодиодными индикаторами.
5. Контроль уровня громкости.
6. Влагонепроницаемый передатчик, питание 1 батарейка 12V 23A (в комплекте), питание приемника 3 батарейки AA 1.5V (не входят в комплект), или 5V адаптер переменного тока (не входит в комплект).
7. Дальность действия 100 метров (прямая видимость).

Передатчик

6. Используйте два винта с водонепроницаемыми шайбами для крепления крышки.



Приемник



Настройка приемника

Мелодии: Если вы хотите использовать мелодию SD-карты, необходимо переместить переключатель в положение "SD".

Если вы хотите использовать предустановленные мелодии, переместить переключатель в положение "IN".

Настройка мелодии: Выберите мелодию с помощью (▶) и (◀) на кольце центральной кнопки приемника. Установите выбранную мелодию с помощью центральной кнопки.

Установка громкости: Выберите уровень громкости с помощью + и - на кольце центральной кнопки приемника.

Выключение: Переместите переключатель в положение "OFF".

Настройка канала: Для того чтобы избежать помех от других беспроводных устройств, необходимо установить DIP переключатель в одинаковом положении и на приемнике и на передатчике.

Разъем USB: Для подключения к компьютеру и загрузки MP3-файлов.

MP3-редактор

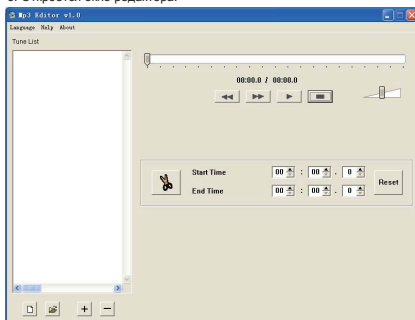
1. Откройте "MP3 Редактор v1.0.exe" на компакт-диске (в комплекте).



2. Запустить редактор через иконку на рабочем столе.



3. Откроется окно редактора:



4. Нажмите кнопку (+), чтобы добавить MP3-файлы в список. (Нажмите (img alt="add icon") чтобы добавить предварительно сохраненный список мелодий ***.prj)

5. Выберите файл и нажмите кнопку (img alt="play icon") чтобы предварительно прослушать мелодию с помощью Панели инструментов.



6. Редактирование мелодии: Выберите файл, введите время начала и время окончания с помощью Панели инструментов, а затем нажмите кнопку (img alt="scissors icon"). Редактор создаст один новый MP3-файл. (Внимание: Перед редактированием файла, вы должны проверить выбранный файл.)



7. Новый файл будет сохранен в той же папке что и исходный файл MP3, и мы рекомендуем вам хранить список мелодий в формате ***.prj, чтобы вы могли определить существующие MP3-файлы на SD карте при следующем редактировании.