

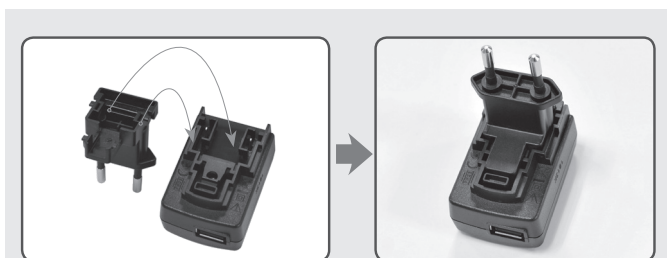
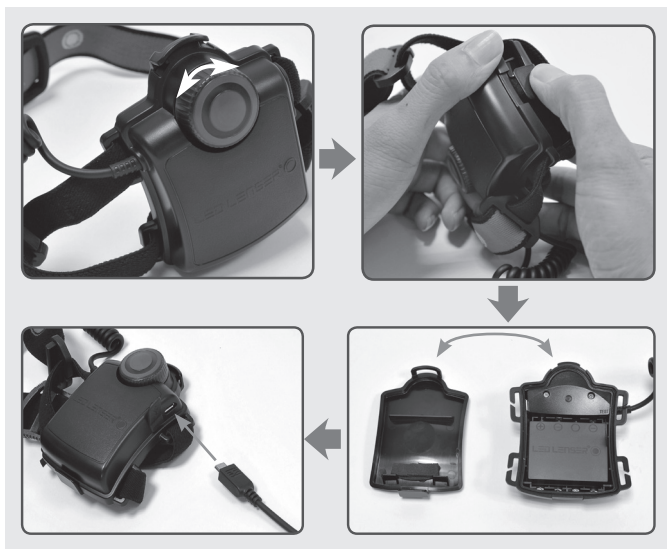
LED LENSER® H7R.2



Operating instructions
Bedienungsanleitung
Instrucciones de uso
Mode d'emploi
Gebruiksaanwijzing
Istruzioni per l'uso
Käyttöohje
Bruksanvisning
Руководство по эксплуатации
수동
取扱説明書
手冊

LED LENSER® H7R₂

English	02-05	Suomi	27-30
Deutsch	06-09	Svenska	31-34
Español	10-13	Русский	35-39
Français	14-18	한국어	40-42
Nederlands	19-22	日本語	43-45
Italian	23-26	中文	46-48



Onnittelemme uuden LED LENSER -laatu tuotteen hankinnasta!

Käyttöohjeet opastavat sinua uuden laitteen käytössä. Lue kaikki laitteen mukana tulevat ohjeet ennen ensimmäistä käyttökertaa. Säilytä ohjeita huolellisesti. Mikäli luovutat laitteen toiselle käyttäjälle, ohjeet tulee toimittaa laitteen mukana. Näin varmistetaan, että jokainen käyttäjä osaa käyttää tuotteen kaikkia toimintoja eikä epäselviä tilanteita synny. Noudata varoituksia ja turvaohjeita. Hävitä pakkausmateriaalit asianmukaisesti.

Lisätietoja: H7R.2, jossa on TEST IT -toiminto
LED LENSER H7R.2 -otsavalaisimesi on pakkaus varustettu TEST IT -toiminnolla (tuotenumero 7398). Se mahdollistaa valotestauksen testaamisen laitteen ollessa vielä pakkauksessa. Voit suorittaa testauksen helposti painamalla pakkauksen etupuolella olevaa keltaista TEST IT -painiketta. Älä katso suoraan valoon testauksen aikana.

TEST IT -painike on kytketty H7R.2-valaisimen akkukoteloon kahdella johdolla, ja se täytyy poistaa ennen käyttöä.

TEST IT - painikkeen poistamista ja johtojen irrottamista varten avaa akkulokero ja irrota litiumioniakkusarja (katso myös kohta "Akun vaihtaminen" jäljempänä). Irrota TEST IT -painikkeen kaksi johtoa akkukotelosta vetämällä molemmat johdot erikseen irti. Laita litiumioniakkusarja takaisin paikalleen siten, että navat menevät paikoilleen oikein päin. Sulje akkulokero. Hävitä ja kierrätä pakkaus ja TEST IT -painike joihinoon maakohtaisten määräysten mukaisella tavalla.

Tuote

7298, LED LENSER® H7R.2
7398, LED LENSER® H7R.2 (kuplamuovipakkaus)

Käyttöohjeen versio: 1.3

1. Akkusarja:

1 x litiumioniakkusarja 3,7 V (1400 mAh)
4xAAA Alkali akku (kuplamuovipakkaus)

2. Syttäminen ja sammuttaminen

H7R.2-otsavalaisimessa on kaksi kytkintä. H7R.2-otsavalaisimen kotelon yläosassa on kytkinpainike, jolla valaisin sytytetään ja sammutetaan. Sillä kytketään päälle myös erilliset valo-ohjelmat ja -toiminnot (katso kohta 5.1) sekä lukitustila (katso kohta 7). H7R.2-valaisimen akkukotelon yläosassa on toinen kytkin, säätörenkas. Sillä säädetään valotehoa, vaihdetaan valotilaa ja se ilmoittaa myös akun heikon varustason (katso kohta 5.2).

3. Valokeilan kohdistus

Valaisimen kotelon etupuolen kapeammassa osassa on heijastinlinssi, jonka avulla valkoinen LED-valo voidaan kohdistaa. Linssin ympärillä on valkoinen muovinen rengas. Rengasta kiertämällä voit kohdistaa valokeilan nopeasti ja helposti. Tämä patentoitu Speed Focus -pikakohdistusjärjestelmä mahdollistaa valokeilan nopean kohdistuksen säädön. Voit myös säätää otsavalaisimen valaisukulmaa sen mukaan, haluatko valaista lähellä vai kaukana olevan kohteen. Tämä tehdään

yksinkertaisesti kallistamalla valaisin osaa, jossa heijastinlinssi ja valkoinen LED-valo ovat.

4. SLT-valaisintekniikka (Smart Light Technology)

SLT-valaisintekniikka (Smart Light Technology) koostuu tietokoneella ohjelmoituista mikroprosessoreista, jotka mahdollistavat erilaisten valotoimintojen käytön. H7R.2-otsavalaisin on varustettu SLT-tekniikalla, joten siinä on käytettävissä erilaisia valo-ohjelmia ja -toimintoja. Otsavalaisimen yläosassa olevalla painikkeella voidaan sytyttää ja sammuttaa valo, säätää valotehoa sekä kytkeä päälle tehostustila ja muita toimintoja. Akkukotelon yläosassa valaisimen takana olevaa säätörenkasta painamalla voidaan sytyttää punainen valo. Otsavalaisimen valotehoa voidaan hienosäätää säätörenkasta kiertämällä.

5. Valo-ohjelmat ja toiminnot

H7R.2-otsavalaisimessa on kolme LED-valoa eli valodiodia: yksi valkoinen LED-valo etupuolen kotelossa ja kaksi punaista LED-valoa akkukotelossa.

Valkoinen LED-valo on erittäin voimakas ja ihanteellinen normaalkäyttöön. Tämä hyvin kirkas valkoinen valo voi olla liian voimakas, jos silmät ovat tottuneet hämäämään.

Punaista LED-valoa ei ole tarkoitettu valaisemiseen. Se mahdollistaa sen sijaan, että muut havaitsevat sinut (katso kohta 5.2).

5.1 Valkoinen valo-ohjelma

H7R.2-otsavalaisimessa on kolme eri valotilaa. Tila 1. on oletusarvoisesti käytössä.

Valotoimintatilan vaihto on nopeaa. Kun tuote on sammutettuna, paina paristokotelon takana olevaa säätörenkasta viiden sekunnin ajan. Valkoinen LED-valo välkähää tämän jälkeen kerran (3 Hz:n taajuudella) tilan 1 merkiksi, sitten kaksi kertaa tilan 2 merkiksi ja lopuksi kolme kertaa tilan 3 merkiksi.

Tila 1 – Himmeä valo: Paina patterikotelon yläreunassa olevaa säätöpyörää valon ollessa sammutettuna, kunnes valo välkähää kerran. Valkoinen LED-valo syttyy palamaan pienimmällä valoteholla (valotoiminto: himmeä valo). Kun valaisimen virtapainiketta painetaan toisen kerran, valo palaa täydellä valoteholla (valotoiminto: voimakas valo). Valo sammuu, kun virtapainiketta painetaan kolmannen kerran. Tila 2 – Kirkas valo: Paina patterikotelon yläreunassa olevaa säätöpyörää valon ollessa sammutettuna, kunnes valo välkähää kaksi kertaa. Valkoinen LED-valo syttyy palamaan täydellä valoteholla (valotoiminto: voimakas valo). Kun valaisimen virtapainiketta painetaan toisen kerran, valo palaa pienimmällä valoteholla (valotoiminto: himmeä). Valo sammuu, kun painiketta painetaan kolmannen kerran.

Tila 3 – Signaali: Paina patterikotelon yläreunassa olevaa säätöpyörää valon ollessa sammutettuna, kunnes valo välkähää kaksi kertaa. Valkoinen LED-valo syttyy palamaan täydellä valoteholla (valotoiminto: voimakas valo). Valaisimen virtapainiketta toisen kerran painamalla käynnistetään strobovalo. (valotoiminto: Pulssi) (12 Hz:n taajuudella) ja kolmannella painalluksella sammutetaan valo.

Huomaa: Toimintatiloissa Himmeä (Tila 1) ja Kirkas (Tila 2), voit säätää valotehoa kääntämällä akkukotelossa olevaa läpikuultavaa säätörengasta. Kun käännät nuppia vasemmalta, valkoisen LED-valon kirkkaus himmenee jatkuvasti. Kun käännät nuppia oikealle, valkoisen LED-valon kirkkaus voimistuu jatkuvasti. Signaalitilassa säätöpyörällä voit säätää portaattomasti valopulssin vähädyshyönteä.

Tehostustila: Voit ottaa tehostustilan käyttöön missä tahansa tilassa painamalla otsavalaisimen virtapainiketta kahden sekunnin ajan. Valaisin palaa hetken kuluttua aikaisempaan tilaan.

Edellä mainitut valotoiminnot voidaan kytkeä päälle ja pois kiertävässä järjestyksessä.

5.2 Punainen valo-ohjelma

Punainen LED-valo sijaitsee patterikotelon säätöpyörässä. Punaista LED-valo-ohjelmaa käytettäessä mahdollisia toimintoja ovat valon sytyttäminen/sammuttaminen, tilan vaihto (tila voidaan vaihtaa kahden sekunnin sisällä, valo kuitenkin sammuu kahden sekunnin jälkeen) sekä akun latauksen ja jäljellä olevan akkukapasiteetin näyttötoiminnot:

1) Sytyttäminen/sammuttaminen: Kaksi punaista LED-valoa voidaan sytyttää missä tahansa tilassa painamalla akkukotelossa olevaa nuppia. Kun nuppia painetaan kaksi kertaa, LED-valot alkavat vilkkua. Ne sammuvat, kun nuppia painetaan kolmannen kerran. Tällä toiminnolla ilmoitetaan sijaintisi.

2) Akun latauksen näyttötoiminto: Punainen LED-valo palaa latauksen aikana. Kun akkuyksikkö on ladattu täyteen, LED-valo palaa vihreänä. Huomaa, että valkoinen LED-valo ei toimi latauksen aikana.

3) Akkukapasiteetin näyttötoiminto: Kun aloit valkoisen LED-valon käytön, akkukotelon LED-valo palaa viiden sekunnin ajan ja sammuu sitten. Vihreä valo tarkoittaa, että jäljellä oleva akkukapasiteetti on 50–100 %, ja keltainen valo tarkoittaa, että jäljellä oleva akkukapasiteetti on 20–49 %. Kun punainen LED-valo palaa, jäljellä oleva akkukapasiteetti on alle 19 %. Se ei mahdollista pitkäaikaista käyttöä, joten akku on ladattava.

6. Energianhallintatilat

Energianhallintatiloja on kaksi: energiansäästötila ja vakiovirtatila. Niillä määritetään akkuenergian käyttötapa.

Energiansäästötila: SLT-valaisintekniikka ohjaa valotehoa. Valoteho säädetään valaisimen normaalin käyttöolosuhteiden mukaiseksi. Näin valaisimen käyttöaika on mahdollisimman pitkä.

Vakiovirtatila: Tässä energianhallintatilassa kaikkia valotoimintoja voidaan käyttää jatkuvasti tasaisella valoteholla. Tämä on suositeltava energianhallintatila, kun korkeaa valotehoa taso on tärkeämpää kuin pitkä toiminta-aika.

6.1 Energianhallintatilan vaihtaminen

Energianhallintatilan vaihtaminen on

mahdollista ainoastaan, kun valkoinen valo-ohjelma on käytössä ja valo on sammutettu. Voit vaihtaa energianhallintatilan valkoisen LED-valon ollessa sammuksissa painamalla akkukotelossa olevaa nuppia kahdeksan kertaa ja pitämällä sitä painettuna 2–4 sekunnin ajan viimeisellä kahdeksannella painalluksella. Tämä mahdollistaa vaihtamisen energiansäästötilan ja vakiovirtatilan välillä. Valittu tila ilmenee seuraavasti:

a) Vakiovirtatila: valoteho heikkenee välittömästi kahden sekunnin kuluessa.

b) Energiansäästötila: valoteho heikkenee asteittain kokonaan. Tätä menettelytapaa noudattamalla voidaan vaihtaa energianhallintatilasta toiseen. H7R.2-valaisimen energianhallintatilaa ei ole mahdollista saada selville muulla tavalla. Energianhallintatila voidaan saada selville ainoastaan edellä kuvatun menettelyn mukaisesti. Jos H7R.2 ei ole menettelyn jälkeen halutussa energianhallintatilassa, toista menettelyä. Valaisimen energianhallintatila kytkeytyy, jos akku vaihdetaan.

7 Lukitustila (Transport Lock -toiminto)

Kun H7R.2 on sammutettuna, voit kytkeä lukitustilan (Transport Lock -toiminto) päälle painamalla valaisimen painiketta noin viiden sekunnin ajan, kunnes valo sammuu jälleen. Tässä tilassa H7R.2-valaisinta ei voi kytkeä päälle. Jos kytkinpainiketta painetaan tässä tilassa, punainen LED-valo vilkkuu hetken ajan lukitustoiminnon osoituksena. H7R.2-valaisinta ei voida siten kytkeä päälle tarkoituksella eikä tahattomasti, jolloin ei myöskään kuluteta vahingossa energiaa.

Kun painat samaa painiketta uudelleen viiden sekunnin ajan, lukitustila poistuu käytöstä ja valkoinen valo-ohjelma palaa käyttöön.

8. Nollaustoiminto

H7R.2-valaisin voidaan nollata poistamalla akkuyksikkö tai alkaliparistot paristokotelosta. Tietyt toiminnot voidaan palauttaa alkutilaan tällä tavalla:

Valkoinen valo-ohjelma (katso kohtaa 5.1) kytkeytyy käyttöön. Himmennustoiminto (katso kohtaa 5.1) asettuu pienimmälle valoteholle.

Energianhallintatilan energiansäästötila kytkeytyy käyttöön (katso kohtaa 6).

Lukitustila (katso kohtaa 7) kytkeytyy pois käytöstä.

9. Lataaminen

H7R.2-valaisimen valkoisen LED-valon vilkkuminen osoittaa, että akkukapasiteetti on vähäinen ja loppuu pian. Muista ladata akkuyksikkö ajoissa. Lataa H7R.2-valaisimen akkuyksikkö kuivassa paikassa. Käytä lataukseen ainoastaan valaisimen mukana toimitettua laturia tai lataa akkuyksikkö USB-liitännän kautta (katso lisätietoja jäljempänä). Seuraavat tiedot koskevat ainoastaan valaisimen mukana toimitettuja varusteita. Muita akkuja tai paristoja ei ole mahdollista ladata H7R.2-valaisimen sisällä. Jos käytetään litiumioniakkuja, ne on ladattava hyväksytyssä ulkoisessa laturissa.

H7R.2-valaisimen toimitukseen kuuluu laturi ja latauspiste. Jos niitä ei ole kytketty valmiiksi, kytke ne siten, että kuleet napsahduksen. H7R.2-valaisimen laturissa on USB-liitäntä, johon mukana toimitetun latauskaapelin liitin kytketään akkuyksikön latausta varten. Latauskaapelin toinen pää (Micro-USB-liitin) kytketään valaisimen patterikotelon yläreunassa olevaan kannella suojattuun liittimeen, joka avataan. Laturia saa käyttää ainoastaan valaisimen mukana toimitetun akkuyksikön lataamiseen.

Viimeiseksi kytketään laturin pistoke pistorasiaan (verkkojännite 100–240 V / 50–60 Hz). Kun akkuyksikkö on ladattu täyteen (tähän kuluu korkeintaan 4–5 tuntia), irrota ensin laturin pistoke pistorasiasta ja sitten latauskaapeli (Micro-USB-liitin) akkuyksiköstä. Akkuyksikkö ei kuitenkaan vaurioidu, jos lataamista jatketaan sen ollessa täynnä. Kun H7R.2-valaisimen akkuyksikköä ladataan sen mukana toimitetulla laturilla ja latauskaapelilla USB-liittimen kautta (katso kohta 9), latauksen tila osoitetaan LED-valolla. Kun akkuyksikkö on latautuksessa, säätörengas led-valo palaa punaisena. Valo muuttuu vihreäksi, kun akkuyksikkö on ladattu täyteen. H7R.2-valaisimen valkoista LED-valoa ei ole mahdollista käyttää lataamisen aikana. Voit kytkeä latauskaapelin myös esim. tietokoneen USB-liitäntään (5 V / 500 mA) laturin USB-liitäntään sijaan.

Käyttämällä lisävarusteena saatavaa USB-autolaturiliitäntää (Led Lenser -autolaturi: tuotenumero 0380) H7R.2 voidaan ladata myös auton tupakansytyttimen liitäntään tai lisälaittepistorasiasta. Lisävarusteet käyttävät automaattisesti oikeaa tulojännitettä (12 V 24V). Jos verkkopistorasiaa ei ole käytettävissä, akkuyksikkö voidaan ladata näillä vaihtoehtoisilla latausmenetelmillä. Huomio – varmistu, ettei latauskoskettimiin synny oikosulkuja. Latauskoskettimet eivät saa joutua kosketuksiin sähköä johtavan nesteen tai metalliesineen kanssa.

10. Akkuyksikön/NiMH-akkujen/alkaliparistojen vaihtaminen

Sammuta H7R.2-valaisin ennen akkujen/paristojen vaihtamista. Akkukotelon takana kohdassa, johon päänauha on kiinnitetty, on tila, joka mahdollistaa akkulokeron avaamisen. Kun avaat akkulokeron, näet silkkiliuskun, joka kulkee akkuyksikön ali. Voit poistaa akkuyksikön vetämällä liuskasta, minkä jälkeen voit laittaa uuden sen tilalle. Voit laittaa akkulokeroon myös alkaliparistot, mutta laturia ei saa tällöin käyttää! Aseta akkuyksikkö aina paikalleen oikeassa asennossa. Varmista siksi, että navat (+ ja -) menevät oikein päin, riippumatta siitä, käytätkö akkuyksikköä vai alkaliparistoja. Väärin asennetut akut/paristot voivat vaurioitua tai jopa räjähtää! Valaisimen mukana toimitettu akkuyksikkö voidaan ladata ainoastaan valaisimen omalla laturilla tai USB-liitäntään kautta (katso kohta 9)!

Kun olet vaihtanut akut/paristot, sulje akkulokeron kansi. Sulje akkulokeron kansi seuraavasti, jotta

varmistut siitä, että se menee kunnolla kiinni: Laita akkukotelon kansi oikeinpäin, paina akkukotelon kannen alareunaa, kunnes kuleet hiljaisen napsahduksen, ja paina sitten akkukotelon pohjan yläreunaa uudelleen, kunnes kuleet toisen napsahduksen. Tarkasta, että akkukotelonkansi sulkeutui tiiviisti.

11. Otsanauha

Otsanauha voidaan pestä vedellä. Nauha voidaan pestä pesukoneessa 30 °C:n lämpötilassa.

12. Puhdistaminen

Käytä puhdistuksessa kuivaa ja puhdasta nukkaamatonta liinaa. Jos otsavalaisimen päälle on roiskunut suolavettä, poista se välittömästi liinan ja veden avulla.

13. Toimitukseen kuuluvat osat

H7R.2-valaisimen toimitukseen kuuluu:
1 H7R.2-otsavalaisin
1 laturi ja latauspiste
1 USB-kaapeli, joka voidaan kytkeä akkuun ja laturiin lataamista varten
1 akkuyksikkö
1 käyttöopas

14. Yleisiä tietoja akuista/paristoista

Akkulaturilla ei saa ladata paristoja tai muita ladattavia akkuja, jotka ovat erityyppisiä kuin laitteen mukana toimitetut ladattavat akut. Älä koskaan käytä ladattavia akkuja tai paristoja samanaikaisesti. Vaihda aina kaikki paristot tai ladattavat akut samanaikaisesti. Käytä H7R.2-valaisimessa ainoastaan akkuyksikköä (mukana toimituksessa), alkaliparistoja AAA/LR03/Mikro (1,5 V DC) tai NiMH-akkuja AAA/LR03/Mikro (1,2 V DC).

Jos valaisin on käyttämättä pidemmän aikaa, akkuyksikkö, NiMH-akut tai alkaliparistot on otettava pois valaisimesta, jotta se ei vaurioidu. Käytetyt paristot ja akut tyhjä ottaa pois valaisimesta ja hävittää kansallisten määräysten mukaisesti. Paristojen tai akkujen oikosulku täytyy estää. Niitä ei saa avata eikä polttaa. Estä laitteen pienten osien tai paristojen/akkujen nieleminen. Tuotetta ja sen osia (paristot/akut mukaan lukien) pitää säilyttää lasten ulottumattomissa.

Laitteeseen ei saa tehdä muutoksia, sillä ne saattavat vaikuttaa sen käyttöturvallisuuteen tai mitätöidä laitteen CE-hyväksynnän.

Tätä laitetta saa käyttää ainoastaan akku-/paristokäyttöisenä valaisimena. Jos H7R.2-valaisinta käytetään johonkin muuhun tarkoitukseen tai väärin, se voi vaurioitua eikä sen käyttöturvallisuutta voida taata (tulipalon, oikosulun, sähköiskun tms. vaaran varalta).

Valmistaja ei ota mitään vastuuta tämän seurauksena aiheutuneista tapaturmista tai aineellisista vahingoista. Myös valmistajan takuu mitätöityy tässä tapauksessa. H7R.2-valaisinta voidaan käyttää -20+50 °C:n lämpötilassa. Varmista, että H7R.2-valaisinta ei altisteta erittäin kylmille tai kuumille lämpötiloille tai räjähdysaltuille ympäristöille. Sitä ei saa altistaa myöskään voimakkaalle tärinälle, luotimille ja/tai hyörryntyneille kemikaaleille. Vältä myös jatkuvaa altistamista suoralle auringonvalolle ja kosteudelle. Ainoastaan valtuutettu huoltohenkilöstö saa

tehdä muita kuin tuotteen mukana toimitetuissa ohjeissa kuvattuja vaihto-, korjaus- ja huoltotoimia.

Jos valaisimessa on normaalissa varaustilassa olevat ja oikein päin asennetut paristot/akut ja valaisimen kotelo on täysin suljettu, mutta valaisin ei silti toimi normaalilla ja turvallisella tavalla tai vaikuttaa vaurioituneelta, valaisin pitää tehdä käyttökelvottomaksi ja poistaa käytöstä. Ota tässä tapauksessa yhteyttä jälleenmyyjään valaisimen korjaamiseksi tai vaihtamiseksi takuun puitteissa.

15. Turvallisuusohjeet

Laitetta ei saa antaa lasten käyttöön.

Laitteessa on pieniä osia, joita lapset voivat niellä, joten sitä ei saa jättää varsinkaan alle 5-vuotiaiden lasten ulottuville.

Laitetta ei saa käyttää silmätutkimuksiin (esim. ns. pupillitestissä).

Laitetta ei tule peittää käytön aikana, jotta se ei kuumene.

Jos laite ei toimi oikein, tarkista ensin, ovatko paristot/akut tyhjentyneet tai onko ne asennettu väärin päin.

Jos käytät laitetta paikassa, jossa on ajoneuvoliikennettä, noudata tätä käyttötilannetta koskevaa lainsäädäntöä.

Suurin laitteen aiheuttama terveysriski aiheutuu optisesta säteilystä, ns. sinisestä aallonpituudesta (400–780 nm). Laitteen vaarallisen käyttölämpötilan kynnsarvoja ei ole määritetty.

Laitteen asennustapa vaikuttaa vaaraan, joka valoon katsomisesta aiheutuu. Laite ei kuitenkaan aiheuta vaaraa näköaistille, jos laitteen suositeltua altistusaikaa ei ylitetä ja tämän käyttöoppaan tietoja noudatetaan. Kirkkkaalle valolle altistuminen aiheuttaa normaalisti luonnollisen suojautumisreaktion, jossa ihminen suojautuu valosäteilyn vaaroilta erityisesti sulkemalla silmänsä tai kääntämällä päänsä pois päin.

Laitetta käytettäessä on tärkeää muistaa, että joidenkin henkilöiden kyky suojautua valolta voi olla heikentynyt esim. lääkkeiden tai huumausaineiden käytön tai sairauden vuoksi.

Jos laitetta käytetään väärin, sen aiheuttama sokaisuefetti voi aiheuttaa hetkellistä näön heikentymistä (sokaistumisen) tai jälkikuvia ja sokaistumisen seurauksena pahoinvointia tai väsymystä. Hetkellisen pahoinvoinnin voimakkuus tai kesto riippuu ensisijaisesti ympäristön ja sokaisevan valolähteen valoisuuserosta. Erityisesti valoherkkien henkilöiden tulisi kysyä neuvoa lääkäriltä ennen laitteen käyttämistä.

Voimakkaiden valolähteiden toissijainen vaarapotentiaali on periaatteessa suuri niiden sokaisevan vaikutuksen vuoksi. Aivan kuten muihin kirkkaisiin valoihin (esim. auton ajovaloihin) katsottaessa, valaisimen valoon katsomisesta voi seurata hetkellinen näköhäiriö ja jälkikuvia, jotka voivat tilanteesta riippuen aiheuttaa haittaa ja jopa onnettomuuden. Nämä tiedot koskevat yksittäisen tuotteen käyttäjää. Jos useita samantyyppisiä valolähteitä käytetään samanaikaisesti, niiden häikäisyvoima voi olla suurempi.

Käyttäjän ja muiden henkilöiden tulee välttää pitkäaikaista katsomista valoon riippumatta

siitä, käytetäänkö valaisinta erikseen vai muiden valolähteiden kanssa! Häikäistyminen tulee välttää sulkemalla silmät tai kääntämällä pää pois päin valolähteestä.

Jos tuote on kaupallisessa käytössä tai viranomaiskäytössä, käyttäjää pitää opastaa tuotteen käytössä voimassa olevien lakien ja määräysten mukaisesti.

Tärkeitä laitteen käyttöön liittyviä ohjeita:

Älä suuntaa valoa koskaan suoraan kenenkään silmiin.

Käyttäjä tai muut henkilöt eivät saa katsoa suoraan valonlähteeseen.

Jos valonsäde osuu silmiin, silmät tulee sulkea tai pää kääntää pois päin valolähteestä. Laitteen käyttöopas ja nämä tiedot tulee säilyttää paikassa, jossa ne ovat helposti saatavissa laitteen käytön aikana.

Tämän laitteen tuottamaan valoon ei saa katsoa suoraan.

Vi är glada för att du valde att köpa en av våra LED LENSER -produkter. Den här bruksanvisningen kommer att hjälpa dig att lära känna ditt nya inköp. Läs alla dokument som följer med produkten noggrant innan du tar den i användning och förvara dokumenten omsorgsfullt. Överlämna också dokumenten om du skulle överlåta produkten till en tredje part. Det garanterar att användaren får ut största möjliga nytta av produkten och får svar på eventuella frågor inför användningen. Framför allt ber vi dig följa alla varningar och säkerhetsinstruktioner och se till att du gör dig av med förpackningsmaterialet på rätt sätt.

Tilläggsinformation om H7R.2 med TEST IT funktion

Din LED LENSER H7R.2 pannlampa är förpackad med en TEST IT funktion (artikel nr. 7398). Tack vare den kan man testa lampans ljusstyrka medan produkten ännu ligger kvar i sin förpackning. Tryck bara på den gula TEST IT-knappen på förpackningens framsida för att testa lampan. Titta inte rakt in i ljuset vid testningen.

TEST IT-knappen är ansluten till H7R.2:s batterihölje med två ledningar som skall avlägsnas innan lampan tas i användning. TEST IT-knappen och ledningarna avlägsnas genom att öppna batterihöljet och avlägsna Li-ion batteripacket (se även "Batteribyte" längre ner). Ta loss de två ledningarna till TEST IT-knappen från batterihöljet genom att dra i dem tills de lossnar. Sätt in Li-ion-batteripacket igen och se till att polariteten är rätt. Stäng batterihöljet. Kassera eller återanvänd förpackningen och TEST IT-knappen med ledningarna i enlighet med lokala direktiv.

Produkt

7298, LED LENSER® H7R.2
7398, LED LENSER® H7R.2 (Blister)

Bruksanvisning, version 1.3

1. Batterisats:

1 x Li-ion batteripack 3.7 V (1400 mAh)
4 x AAA Alkaliska batteri (Blister)

2. PÅ och AV

H7R.2 har två brytare. Den ena sitter i den övre delen av H7R.2-pannlampans hölje. Den används för att tända eller släcka H7R.2 och för att aktivera olika ljusprogram och ljusfunktioner (se punkt 5.1), samt för att aktivera transportlåset (se punkt 7). I den övre delen av pannlampans batterihölje sitter H7R.2:s andra brytare. Den används för reglering av ljusstyrkan, ändring av ljusstäde och för att indikera låg batterispänning (se punkt 5.2)

3. Fokusering

I den främre och smalare delen av pannlampans hölje sitter en reflektorlins med vilken du kan fokusera lampans vita LED-ljusstråle. Reflektorlinsen hålls på plats med hjälp av en plastring. Plastringen kan roteras med två fingrar för snabb och enkel fokusering. Detta är vårt patenterade snabbfokuseringssystem Speed Focus som gör det möjligt att fokusera ljuskäglan.

Också lampans horisontalvinkel kan regleras beroende på om du vill belysa områden som ligger långt borta eller nära dig. För att ändra på vinkeln behöver du bara luta den del av pannlampans som innehåller reflektorlinsen och den vita LED-lampans.

4. Smart Light Technology (SLT)

Smart Light Technology (SLT) är ett program som består av en datoroptimerad mikrostyrenhet som ger produkten ett flertal olika ljusfunktioner. H7R.2 är försedd med denna teknik och har därför olika ljusprogram och -funktioner. Brytaren uppe på pannlampans tändare eller släcker lampan, ändrar ljusstyrkan och sätter på funktioner som till exempel boosterläge. Om du trycker på brytarknappen på batterihöljets övre del tänds ett rött ljus. Samma knapp kan också vridas åt höger eller vänster för att ytterligare reglera pannlampans ljusstyrka.

5. Ljusprogram och ljusfunktioner

H7R.2 är utrustad med tre LED-lampor (LED = Light Emitting Diode), en vit i lamphöljet och två röda i batterihöljet. Den vita LED-lampans är mycket kraftig och är idealisk vid normal användning. Det starka vita ljuset kan däremot vara olämpligt när dina ögon är acklimatiserade sig till ett svagt omgivningsljus, dvs. mörkeradapterade. Den röda LED-lampans är inte avsedd för utrymmesbelysning, utan finns till för att hjälpa dig att bli sedd eller upptäckt (se punkt 5.2)

5.1 Ljusprogram Vit

H7R.2 har tre olika lägen. Det första av dem är det förvalda läget.

När produkten står på "OFF", tryck in brytaren som sitter på toppen av batterihöljet i 5 sekunder. Därefter kan du ändra lampans ljusprogram. Den vita LED-lampans blinkar då en gång (3 Hz) för att bekräfta läge ett, sedan 2 gånger för läge 2, och slutligen 3 gånger för läge 3.

Läge 1 - Svag: När lampan är släckt, tryck stadigt in den justeringsringen på toppen av batterihöljet tills lampan blinkar en gång. Den vita LED-lampans kommer då att lysa med sin lägsta ljusstyrka (ljusfunktion: svag). Ett andra tryck på knappen uppe på lampan tändar lampan i full ljusstyrka (ljusfunktion: kraftig), och ett tredje tryck släcker lampan.

Läge 2 - Kraftig: När lampan är släckt, tryck stadigt in den justeringsringen på toppen av batterihöljet tills lampan blinkar två gånger. Den vita LED-lampans kommer då att lysa med sin kraftigaste ljusstyrka (ljusfunktion: kraftig). Ett andra tryck på knappen uppe på lampan tändar lampan i den lägsta ljusstyrkan (ljusfunktion: svag), och ett tredje tryck släcker lampan.

Läge 3 Signal: När lampan är släckt, tryck stadigt in den justeringsringen på toppen av batterihöljet tills lampan blinkar tre gånger. Den vita LED-lampans kommer då att lysa med full ljusstyrka (ljusfunktion: kraftig). Ett andra tryck på knappen uppe på lampan startar stroboskopfunktionen (ljusfunktion: pulse) (12 Hz), och ett tredje tryck släcker lampan.

När lampan är tänd, vrid på den genomskinliga brytarknappen på batterihöljet för att justera LED-lampans ljusstyrka. Vridning till vänster

minskar den vita LED-lampans ljusstyrka, och när du vrider den till höger ökar den vita LED-lampans ljusstyrka.

I Puls-funktionen, kan du snabba upp eller sakta ner den blinkande frekvens genom att vrida multi-function "Wheel".

Boosterläge: Håll brytarknappen på pannlampans intryckt i 2 sekunder för aktivering av lampans boosterläge oberoende av i vilket läge lampans är inställd. Om en kort stund återgår lampans till det tidigare inställda läget.

Ljusfunktionerna bildar alltså en loop.

5.2 Ljusprogram Röd

Den röda LED-lampans indikerar på-av läge, byte av läge (tryck inom 2 sekunder för att ändra läge, ett längre intervall än 2 sekunder leder till att lampans stocknar), laddningsindikator, batterikapacitetsindikator.

1) På-av: Vid tryck på vridbrytaren på batterihöjlet tänds 2 röda LED-lampor oberoende av i vilket läge lampans är inställd. Om man trycker två gånger blinkar båda LED-lamporna och ett tredje tryck släcker dem.

2) Laddningsindikator: Den röda LED-lampans lyser under laddning, och efter att batteriet är fulladdat byter lampans färg till grönt. Observera att den vita LED-lampans inte fungerar under laddning.

3) Batterikapacitetsindikator: När du tänder den vita LED-lampans tänds den LED-lampans på batterihöjlet för att lysa i 5 sekunder och därefter stocknar. Grönt ljus betyder att batterikapaciteten ligger mellan 50% och 100%, gult mellan 20% och 49% och rött att batterikapaciteten ligger under 19% och inte räcker för någon lägre användning, batteriet bör då alltså laddas.

6. Energilägen

Genom att välja mellan lampans två energilägen (energiparläge eller konstant strömstyrka) kan du påverka hur lampans förbrukar sina batterier respektive laddningsbara batterier.

Energibesparing: Ljusflödet regleras med hjälp av lampans integrerade Smart Light Technology (SLT). Ljusstyrkan anpassas till de verkliga förhållanden som råder under normal användning av lampans för att på så sätt ge lampans en längre lystid.

Konstant strömstyrka: Detta energiläge tillåter kontinuerlig användning av lampans samtliga ljusfunktioner med konstant ljusstyrka. Detta energiläge är att föredra när en kraftig ljusstyrka är viktigare än en lång lystid.

6.1 Ändring av energiläge

Energiläget kan ändras endast när lampans står i ljusprogram Vit. Med den vita LED-lampans släckt, tryck på brytaren på batterihöjlet 8 gånger. Vid det åttonde trycket, håll knappen intryckt cirka 2-4 sekunder. Därefter bör du kunna växla mellan energilägena "energiparläge" och "konstant strömstyrka". Du vet vilket du har valt när:

a) Ljusstyrkan omedelbart minskar (inom 2

sekunder), vilket betyder "konstant ljusstyrka".

b) Ljusstyrkan gradvis minskar till noll, vilket betyder "energiparläge".

Denna procedur tillåter dig växla mellan lampans två energilägen. Det går inte att avgöra vilket läge H7R.2 står inställd på utan att utföra proceduren. Om H7R.2 därefter inte befinner sig i önskat energiläge måste du upprepa proceduren igen. Lampans återgår till energiparläget varje gång du byter batteri.

7. Transportläs

När H7R.2 är släckt, håll brytarknappen som sitter på lampans intryckt i cirka 5 sekunder tills lampans stocknar. Transportläset aktiveras då och H14R.2 kan inte sättas på, och vid tryck på brytarknappen blinkar den röda LED-lampans en kort stund för att indikera att du tryckt på den. För att förhindra det att batterierna oavsiktligt töms går det alltså inte att sätta på H7R.2, varken med eller utan avsikt.

Håll samma brytare intryckt på nytt i cirka 5 sekunder för att inaktivera transportläset. Lampans återgår till ljusprogram Vit.

8. Återställningsfunktion

Om det laddningsbara batteripaketet eller de alkaliska batterierna avslägnas ur batterihöjlet "nollställs" H7R.2. Du blir därefter tvungen att återställa ett antal funktioner.

Ljusprogram Vit (se punkt 5.1) är aktiverat. Ljusfunktion svag (se punkt 5.1) är inställd, svag ljusstyrka Energiparläget är aktiverat (se punkt 6) Transportläset (se punkt 7) är inaktiverat

9. Laddning

H7R.2 indikerar att batteriet snart kommer att bli tomt genom att den vita LED-lampans börjar blinka. Ladda det laddningsbara batteriet i tid. Ladda H7R.2:s laddningsbara batteri på ett torrt ställe och endast med den laddare som ingår i leveransen eller via en USB-port (se nedan). Följande information gäller endast tillbehör som ingår i leveransen. Enra laddningsbara batterier eller andra batterier får inte laddas i H7R.2. Om du använder Li-ion batterier måste de laddas med en separat och godkänd laddare. I leveransen av H7R.2 ingår väggkontakt och laddare. Tryck ihop dem tills du hör ett "klick" om de inte redan är anslutna.

H7R.2-lampans laddare är försedd med en USB-port. För att ladda det laddningsbara batteripaketet via den, anslut USB-porten till laddarens port med den medföljande laddningskabeln. Kabelns andra ända (mikro-USB) ansluts till det laddningsbara det batteripaketet på toppen av sockeln. Det medföljande laddningsbara batteripaketet kan laddas på två sätt: alternativt i H7R.2:s batterihöjle eller uttaget ur sitt hölje för laddning. Laddaren får användas endast med det laddningsbara batteripack som ingick i leveransen.

Anslut slutligen väggkontakten till ett eluttag (matning: 100-240 V/50-60 Hz). När batteriet är färdigladdat (om högst 4-5 timmar), koppla loss laddaren ur uttaget och laddningskabeln (mikro-USB) ur det laddningsbara batteripaketet. Laddning av de laddningsbara batterierna kan

utan problem fortsätta även efter att batteriet är fulladdat.

När du laddar H7R.2:s laddningsbara batterier via USB-port med den laddare och laddningskabel som ingår (se punkt 9) indikerar en lysande kontrolljulens LED-lampa laddningsnivån. Lampan lyser i rött under laddning, och när laddningen är klar byter lampans ljus färg till grönt. H7R.2-lampans vita LED kan inte användas under laddning. I stället för att ansluta laddningskabeln till laddarens USB-port kan du välja att ansluta den till någon annan USB-port (5 V/900 mA), t.ex. i en dator.

Med den USB-billaddare som kan köpas som tillbehör till lampan (Led Lenser Car Charger, artikelnr. 0380) kan du ladda H7R.2 också i fordonets cigarettändaruttag. Tillbehöret känner automatiskt av spänningen i laddningsuttaget (12 V/24 V). Detta alternativ gör laddning av det laddningsbara batteripacket möjlig också när du inte har tillgång till nätspänning. Obs! Se till att det inte uppstår kortslutning mellan laddningskontaktarna. Laddningskontaktarna får inte vidröras med fuktiga föremål eller metallföremål.

10. Laddning av batteripacket/NiMH

laddningsbara batterier/alkaliska batterier
Stäng av strömmen på H7R.2 innan du påbörjar laddningen.

Luckan till batterihöljet sitter på höljets baksida där pannbandet är fäst. När du öppnar batterihöljet ser du en tygflik som löper under batteripacket. Dra i fliken för att avlägsna batteripacket och lägg därefter in ett nytt. Du kan också använda alkaliska batterier, men du får inte använda laddaren tillsammans med dem!

Se alltid till att batteripacket sätts in i rätt riktning. Var uppmärksam på polariteten (+ och -), både i batterihöljet och på batterierna. Vid fel polaritet finns det risk för att batterierna skadas eller exploderar.

Det medföljande laddningsbara batteripacket får endast laddas med den medföljande originalladdaren eller via en USB-port (se punkt 9)!

Stäng luckan efter batteribyte.

Stäng batteriluckan, följande förfarande: Byt ut batteriluckan ut rätsidan, tryck batteriluckan i botten, tills du hör ett tyst klick, och tryck sedan på toppen av basen på batterifacket igen, tills du hör ett andra klick. Kontrollera att batteriluckan är ordentligt stängd.

11. Pannband

Pannbandet kan tvättas med vatten eller i tvättmaskin i 30°C.

12. Rengöring

Rengör lampan med en torr och luddfri trasa. Om du får saltvatten på lampan måste det omedelbart torkas upp med en torr och luddfri trasa och med vatten.

13. Leverans

H7R.2-lampans levereras med följande tillbehör:
1 H7R.2 pannband
1 laddare samt väggkontakt
1 USB-kabel. Anslut det laddningsbara batteriet

och laddaren före laddning

1 batteripack
1 bruksanvisning

14. Allmän information om batterier/ laddningsbara batterier

Icke-laddningsbara batterier och andra batterier av annan typ än de som ingår i leveransen får inte laddas med lampans laddare. Använd aldrig icke-laddningsbara batterier och laddningsbara batterier tillsammans. Ladda alltid samtliga laddningsbara batterier samtidigt. Använd endast det laddningsbara batteripacket (ingår i leveransen), alkaliska batterier AAA/LR03/Micro (1,5 V DC) eller NiMH laddningsbara batterier AAA/LR03/Micro (1,2 V DC) i H7R.2-lampans.

Om du vet att du inte kommer att använda lampan under en längre tid, ta då för undvikande av skada ur det laddningsbara batteripacket, NiMH batterierna eller de alkaliska batterierna. Använda batterier och laddningsbara batterier skall avlägsnas ur lampan och kasseras i enlighet med de nationella bestämmelserna. Risken för kortslutning i laddningsbara batterier eller andra batterier måste elimineras. Därför får de varken öppnas, slängas i öppen eld eller förtäras eller införas i kroppen på något sätt. Svälj aldrig smådelar från vare sig batterierna eller de laddningsbara batterierna. Produkten och dess delar (inklusive batterier/laddningsbara batterier) måste förvaras utom räckhåll för barn.

Av säkerhetsskäl och av anledningar som berör produktens CE-godkännande får den inte modifieras och/eller ändras. Produkten får endast användas som lampa driven med batterier eller laddningsbara batterier. Om H7R.2 används för andra ändamål än används fel kan den skadas och riskfri användning kan inte längre garanteras (risk för brand, kortslutning, elstöt etc. kan uppstå). Som följd av det godkänns inget ansvar för skada på person eller egendom. Tillverkarens garanti slutar även gälla i dessa fall.

H7R.2 kan användas i temperaturer mellan -20 °C och +50 °C (eller mellan -4 °F och 122 °F). Se till att H7R.2 inte utsätts för höga temperaturer, kraftiga vibrationer, explosiv atmosfär, lösningsmedel och/eller ånga. Undvik dessutom att utsätta lampan för direkt solljus, hög luftfuktighet och/eller fukt.

Ändringar, reparationer och underhåll utöver det som beskrivits i de dokument som medföljer produkten får endast utföras av auktoriserad teknisk personal.

När du har kontrollerat att produktens batterier/laddningsbara batterier är laddade och rätt monterade (polaritet!) och att batterihöljet är stängt på rätt sätt, och en normal, säker användning trots detta inte är möjlig ska produkten anses som obrukbar och får då inte längre användas. I dessa fall kan du i garantiärenden kontakta återförsäljaren.

15. Säkerhetsinstruktioner

Denna produkt är inte någon leksak för barn. Eftersom den innehåller små delar som kan sväljas är den inte lämpad för barn under 5 år. Produkten får inte användas för ögonundersökningar (t.ex. för att testa pupillen). När lampan används bör man undvika att

utsätta den för värme, den får t.ex. inte täckas över.

Om produkten inte fungerar korrekt, kontrollera först om det beror på att batteriet/det laddningsbara batteriet är urladdat eller har satts in fel.

Följ nationella föreskrifter om produkten ska användas i trafik.

Den allvarligaste av de faror som kan orsakas av denna produkt är den optiska strålning som kallas "Blue-Light-Hazard", alltså blåljusfaran (400 nm till 780 nm). Gränsvärden för termisk fara har inte ännu fastställts.

För en betraktare beror risken på hur produkten används och hur den monterats. Det finns emellertid ingen optisk fara så länge betraktarens bortvändningsreaktion fungerar och begränsar den tid personen utsätts för ljuset, och så länge som informationen i denna bruksanvisning följs.

Bortvändningsreaktioner är reaktioner som utlöses av exponering för t.ex. ljus. Det innebär alla naturliga reaktioner som skyddar ögat från faror som orsakas av optisk strålning, och framför allt medvetna bortvändningsreaktioner som ögon- eller huvudrörelser (t.ex. att vända sig bort).

Särskilt viktigt att komma ihåg när man använder denna produkt är att de personer som ljuset riktas mot kan ha försvagade bortvändningsreaktioner eller helt sakna dem på grund av medicinering eller sjukdom. På grund av produktens bländande effekt kan felaktig användning av lampan leda till reversibel, dvs. tillfällig försämring av synen (fysiologisk blindhet) eller efterbilder, eller utlösa illamående och trötthet (genom fysiologisk blindhet). Den tillfälliga sjukdomskänslans intensitet eller den tid det tar innan känslan avtar beror främst på skillnaden i ljusstyrka mellan den bländande ljuskällan och det omgivande området. Särskilt ljuskänsliga personer bör rådgöra med läkare innan de använder denna produkt.

Som en allmän princip gäller att högtintensiva ljuskällor innebär stora sekundära riskpotentialer på grund av den bländande effekten. Precis som när man ser in i andra ljuskällor (t.ex. en bilstrålkastare) kan en temporär begränsad försämring av synen och efterbilder leda till irritation, obehag, svårigheter och till och med olyckor, beroende på situationen.

Denna information gäller för användning av en enskild produkt. Om flera ljusemitterande produkter av samma eller annan typ används tillsammans kan den optiska strålningens intensitet öka.

Både användaren och andra personer bör undvika långvarig syn-/ögonkontakt med strålningskällan i denna produkt, med eller utan andra ljusförstärkande instrument! I stället bör ögonen avsiktligt slutas och huvudet vändas bort från ljusstrålen.

Vid kommersiell användning eller om produkten ska användas offentligt bör användaren informeras om och följa alla tillämpliga lagar och förordningar som berör det uttryckliga användningstillfället.

Viktiga förhållningsregler:

Rikta inte strålen direkt mot någon persons ögon.

Användaren eller annan person får inte titta direkt in i ljusstrålen.

Om optisk stålning träffar ögat ska ögonen slutas och huvudet vändas bort från ljusstrålen. Bruksanvisningen och denna information ska förvaras tryggt och bör alltid följa med produkten.

Det är förbjudet att titta rakt in i det ljus som strålar från produkten.



Hersteller - Manufactured by

ZWEIBRÜDER® OPTOELECTRONICS GMBH & CO. KG

Kronenstr. 5-7 • 42699 Solingen • Germany
Tel. +49 (0)212/5948-0 • Fax +49 (0)212/5948-200
info@zweibrueder.com • www.zweibrueder.com

