



KÄYTTÖOHJE

Sisällysluettelo

1. YLEISTÄ	3
1. 1. Peruskäsitteet	3
2. AALTO CONTROL -JÄRJESTELMÄN ASENTAMINEN	4
2. 1. Aalto Control 4 -ohjelmiston asentaminen:	5
2. 2. Käyttäjänimien luominen:	5
2. 3. Aalto Control -koordinaattorin asentaminen	7
2. 4. Rakenteellisen valaisinlistan luominen	8
2. 5. Valaisimien lisääminen	9
2. 6. Valaisimien jakaminen kategorioihin	11
2. 7. Ohjelmistoasetukset ja sähköpostiraportointi	13
3. AALTO CONTROL 4 -OHJELMISTON KÄYTTÖ	14
3. 1. Päänäkymä	14
3. 2. Käyttäjän näkymä	15
3. 3. Raportit	17

1. YLEISTÄ

Aalto Control 4 -järjestelmä mahdollistaa Teknowaren Aalto Control -yhteensopivien turva- ja opastevalaisimien langattoman hallinnan ja tarkkailun. Aalto Controlilla voit:

- järjestellä valaisimet ryhmiin esimerkiksi kerrosten, rakennusten ja muiden alueiden mukaan
- määrittellä käytettyjen valaisimien tyypit
- tarkkailla valaisimien tilaa ja toimintaa
- kerätä tietoa ja logeja virhetiloista ja toteutuneista testeistä
- saada automaattiset status-raportit sähköpostilla
- kytkeä valaisimet päälle, pois päältä tai VILKKU-tilaan
- määrittellä rajoitusaikoja valaisintestien ajamiselle

Aalto Control -toimitus sisältää yhden tai useamman Ethernet-verkkoon kytkettävän langattoman Aalto Control -koordinaattorin, Aalto Control -ohjelmiston USB-muistitikulla, ja USB-lisenssidonglen.

1. 1. Peruskäsitteet

Aalto Control -koordinaattori – Ethernet-verkkoon liitettävä verkkolaite, jota käytetään Aalto Control -ohjelmiston ja Aalto Control -valaisimien väliseen kommunikaatioon.

Turvavalaisin – Turvavalaisin, joka on tarkoitettu riittävän valaistuksen takaamiseen hätätilanteessa (esim. sähkökatkon aikana).

Opastevalaisin – jatkuvatoiminen valaisin, joka on tarkoitettu valaisemaan poistumistieopasteet sekä hätätilanteessa (esimerkiksi sähkökatkon aikana) että normaalissa tilanteessa.

Kategoriat – Kohde, Rakennus ja Alue (katso selitykset alta). Sen lisäksi, että kategorioita käytetään tasoina rakenteellisessa valaisinlistassa, voi valaisimille kohdistaa toimintoja kategorioiden mukaan. Voit esimerkiksi kytkeä tietyn alueen valaisimet päälle.

Kohde – Ylin kategoria Aalto Control -ohjelman rakenteellisessa valaisinlistassa. Kohde voi sisältää useita Rakennuksia. Kohteelle voi määrittellä oman kuvan.

Rakennus – Kokonaista rakennusta vastaava kategoria Aalto Control -ohjelman rakenteellisessa valaisinlistassa. Rakennus voi sisältää useita Alueita. Jokaiselle rakennukselle voidaan määrittellä oma kuva.

Alue – Tiettyä aluetta, kuten kerrosta vastaava kategoria Aalto Control -ohjelman rakenteellisessa valaisinlistassa. Aluekuva, kuten pohjapiirros, voidaan määrittellä kullekin Alueelle.

CSV-tiedosto – Tekstitiedosto, joka sisältää yksinkertaista taulukkomuotoista tietoa. CSV-tiedostosta voidaan tuoda valaisintietoja Aalto Control -järjestelmään.

RF ID (RF tunniste) – Yksilöllinen koodi, jolla voidaan tunnistaa jokainen järjestelmän valaisin.

PAN ID – Verkkokanavatunniste jota käyteään Aalto järjestelmän langattomissa laitteissa. PAN ID:n avulla voidaan valaisinryhmä lukita niin, että se kommunikoi vain tietyn Aalto Control -koordinaattorin kanssa. Tämä on hyödyllistä silloin, kun samalla alueella käytetään useita Aalto Control -koordinaattoreita, tai muita samaa langatonta tiedonsiirtoprotokollaa käyttäviä laitteita.

2. AALTO CONTROL -JÄRJESTELMÄN ASENTAMINEN

Asennus vaiheittain:

1. Aalto Control -ohjelmiston asentaminen.
2. Käyttäjänimien luominen.
3. Koordinaattoreiden asennus, ja koordinaattoriasetusten tekeminen ohjelmistossa.
4. Kategoriarakenteen luominen (Kohteet, Rakennukset, Alueet
5. Valaisimien lisääminen järjestelmään.
6. Valaisimien jakaminen kohdassa 4 luotuun rakenteeseen.

Järjestelmävaatimukset:

Aalto Control 4 on yhteensopiva Windows XP- ja Windows 7 (32 / 64) -käyttöjärjestelmien kanssa. Huomaa, että vaikka Aalto Control -järjestelmän alkuasennus vie levytilaa hyvin vähän, järjestelmän koko kasvaa käytössä valaisimien, pohjapiirustuskuvien ja logien määrän mukaan. On suositeltavaa, että Aalto Controlin käyttöön varataan joitain satoja megatavuja tyhjää kovalevytilaa. Tarkkaile levytilan riittävyttä aika-ajoin.

HELP-painike avaa englanninkielisen käyttöohjeen PDF-formaatissa, mikäli käytettävissä tietokoneessa on PDF-lukuohjelma (esimerkiksi Adobe Acrobat Reader).

Lisäksi, mikäli halutaan käyttää automaattista sähköpostiraportointia, tietokoneen tulee olla kytkettynä internetiin.

2. 1. Aalto Control 4 -ohjelmiston asentaminen:

1. Kirjaudu käyttöjärjestelmään järjestelmänvalvojan tunnuksilla.
2. Ota kaikki virransäästöominaisuudet pois käytöstä
3. Laita Aalto Control USB-muistitikku tyhjäan USB-porttiin, ja avaa muistitikku resurssienhallinnassa.

HUOM!

Varmista että lisenssi-Dongle ei ole USB-portissa asennuksen aikana.

4. Käynnistä asennusohjelma (Aalto4.x.exe). Asenna Aalto Control 4 ja käyttöjärjestelmän tarvitsemat ajurit asennusohjelman ohjeiden mukaisesti. Jos järjestelmässä on palomuuri käytössä, salli Aalto Control -järjestelmän tietoliikenne palomuurin läpi.
5. Kun asennus on valmis, laita lisenssidongle USB-porttiin ennen ohjelmiston käynnistämistä.
6. Asennuskansiossa oleva AaltoDB.db sisältää Aalto Control -järjestelmän tietokannan. Kun haluat tehdä järjestelmästä varmuuskopion, kopioi kyseinen tiedosto.

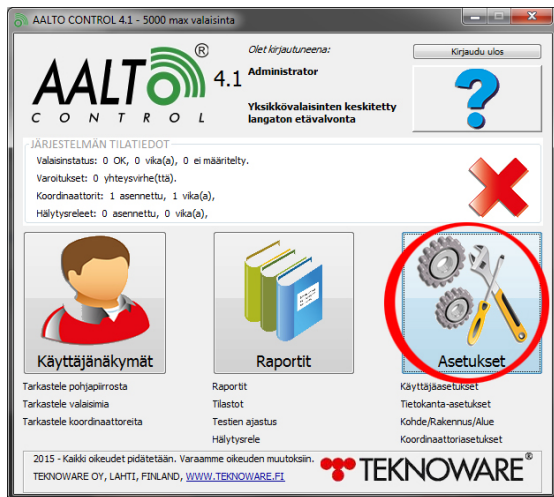
2. 2. Käyttäjänimien luominen:

1. Kirjaudu käyttöjärjestelmään järjestelmänvalvojan tunnuksilla. Käynnistä Aalto Control 4 -ohjelmisto. Kirjaudu Aalto Control 4 -ohjelmistoon Administrator -käyttäjätunnuksella.

HUOM!

Ensimmäisellä kirjautumiskerralla Administrator-käyttäjätunnukselle hyväksytään mikä tahansa salasana. Tämä salasana tallentuu Administratorin salasanaksi, joten salasana tulee muistaa jatkossa.

2. Siirry ASETUKSET -ikkunaan klikkaamalla Asetukset-kuvaketta päänäkömän oikealla puolella (katso allaolevaa kuvaa).



Kuva 1. Päänäkymä: ASETUKSET

3. Asetukset-ikkunassa, mene KÄYTTÄJÄ -välilehdelle. Lisätäksesi käyttäjiä järjestelmään, klikkaa UUSI KÄYTTÄJÄ.
4. Lisää käyttäjänimi ja salasana, sekä valinnainen huomio käyttäjästä, ja valitse käyttäjätaso. Käyttäjätasot ovat:
 - Basic-käyttäjä voi tarkistaa valaisimien tiloja Käyttäjänäkymät -ikkunasta.
 - Medium-käyttäjä voi lisäksi käyttää Raportit-ikkunaa, vaihtaa valaisimien tiloja, tulostaa raportteja, määrittellä valaisimien testiaikataulut, ja sijoittaa valaisimia pohjapiirroksiin
 - Admin-käyttäjällä on rajattomat käyttöoikeudet. Tätä käyttäjätasoa käytetään esim. järjestelmän käyttöönottoon.

HUOM!

Varmista että muistat Admin-käyttäjän salasanan. Mikäli salasana unohtuu, ota yhteyttä Teknowaren After Sales -osastoon.

5. Sulkeaksesi Aalto Control -ohjelmiston, kirjaudu ulos ja sulje ohjelma normaalisti. Tämän jälkeen Aalto Control -prosessi on vielä käynnissä. Käynnistääksesi ohjelman uudelleen, tuplaklikkaa Aalto Control -kuvaketta tehtäväpalkin huomautusalueella (tehtäväpalkissa olevan kellon ja päivämäärän vieressä olevan kolmionuolen alta aukeava minivalikko). Jos haluat sulkea Aalto Control -prosessin kokonaan, klikkaa em. kuvaketta hiiren oikealla painikkeella, ja valitse Exit / Poistu.

2. 3. Aalto Control -koordinaattorin asentaminen

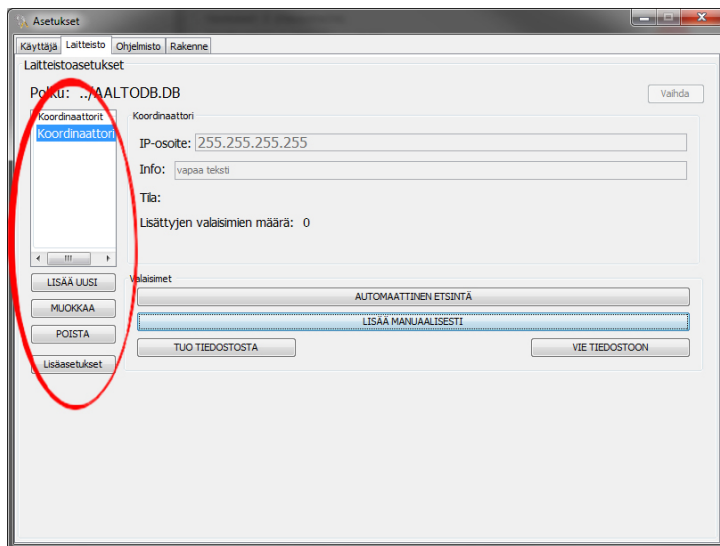
HUOM!

Jokainen valaisin toimii signaalin vahvistimena. Varmista, että Aalto Control -koordinaattorin ja lähimmän valaisimen, sekä valaisimien keskinäiset välimatkat ovat sopivia langattoman yhteyden luomiseksi (yleensä 10-20 m). Seinät ja muut rakenteet voivat vaikuttaa signaalin vahvuuteen huomattavasti.

HUOM!

Jos Aalto Control -järjestelmäsi koostuu useammasta kuin yhdestä koordinaattorista, varmista että koordinaattorin ja valaisimien PAN ID:t täsmäyvät.

1. Tarkista koordinaattorin MAC-osoite laitteen pohjassa olevasta tarrasta. Kirjoita osoite muistiin.
2. Kiinnitä koordinaattori ennalta suunniteltuun kohteeseen laitteen mukana tulevan ohjeen mukaisesti. Jos järjestelmä koostuu yhdestä koordinaattorista, yhdistä se verkkoon. Jos koordinaattoreita on useita, yhdistä ne yksitellen verkkoon, ja tee tarvittavat IP-osoitemuutokset aina ennen uuden koordinaattorin lisäämistä.
3. Yhden koordinaattorin järjestelmässä voidaan käyttää koordinaattorin oletus-IP-osoitetta 172.22.9.210 (mikäli verkon muut laitteet sen sallivat). Mikäli järjestelmä koostuu useammasta laitteesta, DHCP on käytössä, tai IP-osoite pitää jostain muusta syystä muuttaa, katso ohjeet erillisestä Coordinator Settings -ohjeesta (*..CoordinatorSettings\CoordinatorSettings.pdf*) Aalto Control USB -asennusmuistitikulta.
4. Kirjaudu Aalto Control -ohjelmaan Adminina, ja mene ASETUKSET-ikkunaan.
5. ASETUKSET-ikkunassa, mene LAITTEISTO-välilehdelle. Koordinaattori-asetukset ovat ikkunan vasemmassa laidassa (katso kuva alta).



Kuva 2. ASETUKSET-ikkuna, LAITTEISTO-välilehti, koordinaattorin asetukset

6. Lisää koordinaattori klikkaamalla **LISÄÄ UUSI** -painiketta. Järjestelmä kysyy koordinaattorin tietoja. Syötä aiemmin muistiin kirjattu MAC-osoite, ja koordinaattorin IP-osoite, ja lisää valinnainen huomioteksti koordinaattorille. Toista prosessi, mikäli järjestelmässäsi on useita koordinaattoreita.

HUOM!

Lisäasetukset on vain järjestelmän ylläpitoon tarkoitettu toiminto. Näiden asetusten muuttaminen voi vahingoittaa järjestelmää!

2. 4. Rakenteellisen valaisinlistan luominen

1. Adminina kirjautuneena, mene ASETUKSET-ikkunaan. Valitse RAKENNE-välilehti.
2. KOHDE on ylin kategoria, joten luo se/ne ensin. Luo sen jälkeen RAKENNUKSET, ja määrittele mihin kohteeseen ne kuuluvat. Viimeisenä luo ALUEET ja määrittele missä rakennuksessa ne sijaitsevat.
3. Kullekin kategorialle voidaan lisätä kuva. Tuetut kuvien tiedostomuodot ovat jpg, png, gif and tiff.

HUOM!

Joskaan se ei ole pakollista, on erittäin suositeltavaa että jokaiselle ALUEELLE lisätään alueen pohjapiirroskuva.

4. Kuvat voi poistaa tai päivittää klikkaamalla MUOKKAA-painiketta kunkin kategorian alla.
5. Luodut kategoriat voi poistaa klikkaamalla POISTA-painiketta kunkin kategorian alle. Ylemmän tason kategorian poistaminen poistaa kaikki ko. kategorian alakategoriat.

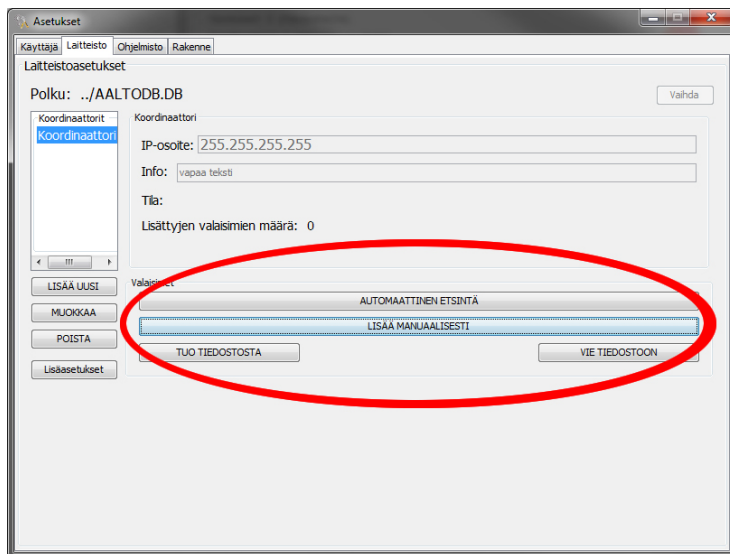
2. 5. Valaisimien lisääminen

Kun lisäät uusia valaisimia järjestelmään, huomaa että jokaisella valaisimella on yksilöllinen RF-tunniste (0x ja 16 heksadesimaalimerkkiä). RF-tunnisteen tulisi aina olla ensisijainen tapa tunnistaa valaisin.

Jotta valaisimet voidaan jakaa eri alueille, on suositeltavaa että kategoriat luodaan järjestelmään ennen valaisimien lisäämistä.

Valaisimien automaattinen lisääminen

1. Tällä menetelmällä järjestelmä etsii kaikki langattomasti tavoitettavissa olevat Aalto Control -valaisimet. Järjestelmä voi palauttaa automaattisesti kaikkien Aalto Control -valaisimien RF-tunnisteen. Uudemmille valaisimille, kuten TWT80- ja TWT90-malleille, järjestelmä voi myös tunnistaa valaisimen tyyppin. Muut lisätiedot tulee lisätä manuaalisesti.
1. Adminina kirjautuneena, mene ASETUKSET-ikkunaan. Valitse LAITTEISTO-välilehti. Valaisinasetukset ovat välilehden keskiosassa.
2. Valitse välilehden vasemmasta laidasta se koordinaattori, johon lisättävät valaisimet ovat yhteydessä
3. Klikkaa AUTOMAATTINEN ETSINTÄ-painiketta. Odota kunnes etsintä päättyy. Järjestelmä näyttää vahvistusviestin, jossa näytetään valaisimien kokonaismäärä, ja löydettyjen uusien valaisimien määrä.



Kuva 3. ASETUKSET-ikkuna, LAITTEISTO-välilehti, Valaisinasetukset

Valaisimien lisääminen manuaalisesti

Tällä toiminnolla voit lisätä valaisimet ja niiden lisätiedot yksi kerrallaan.

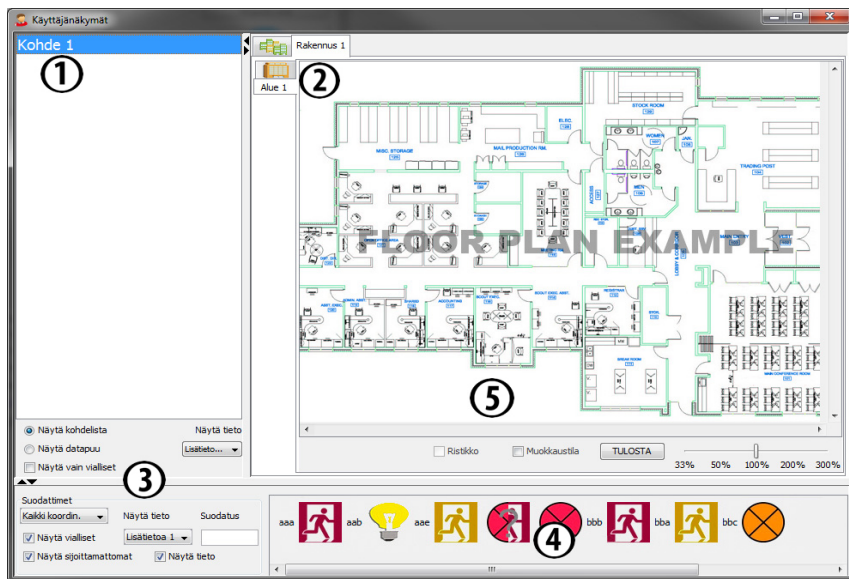
1. Adminina kirjautuneena, mene ASETUKSET-ikkunaan. Valitse LAITTEISTO-välilehti. Valaisinasetukset ovat välilehden keskiosassa.
2. Valitse välilehden vasemmasta laidasta se koordinaattori, johon lisättävät valaisimet ovat yhteydessä
3. Klikkaa LISÄÄ MANUAALISESTI. Järjestelmä kysyy lisätietoja:
 - **RF ID:** Yksittäisen valaisimen RF-tunniste. Huomaa, että lasertoimista viivakoodinlukijaa voidaan käyttää tämän tiedon syöttämiseen.
 - **TYYPPI:** Valitse valaisimen tyyppi pudotusvalikosta.
 - **VERSIO:** Valaisimen malli.
 - **LISÄTIETOJA 1-4:** Neljä vapaata tekstikenttää valaisimen lisätietoja varten.

Valaisimien lisääminen tuomalla valaisintiedot tiedostosta

1. Tällä toiminnolla voit lisätä valaisimia ja niiden lisätietoja tuomalla tiedot CSV-tiedostosta.
2. Järjestelmän kanssa yhteensopiva esimerkkietiedosto löytyy Aalto Control 4 -asennuskansiosta tiedostonimellä template.csv.
3. Administratorina kirjautuneena, mene ASETUKSET-ikkunaan. Valitse LAITTEISTO -välilehti. Valaisinasetukset ovat välilehden keskiosassa.
4. Valitse välilehden vasemmasta laidasta se koordinaattori, johon lisättävät valaisimet ovat yhteydessä
5. Klikkaa TUO TIEDOSTOSTA -painiketta. Tiedoston valintaikkuna aukeaa. Selaa kansiorakennetta ja valitse haluamasi CSV-tiedosto, ja klikkaa Import-painiketta.
6. Odota että tietojen tuonti on valmis. Järjestelmä näyttää vahvistusviestin onnistuneesta tietojen tuonnista.

2. 6. Valaisimien jakaminen kategorioihin

1. Varmista ensin, että olet lisännyt pohjapiirustuksen jokaiselle sellaiselle alueelle, jolle haluat lisätä valaisimia.
2. Adminina kirjautuneena, mene KÄYTTÄJÄN NÄKYMÄT -ikkunaan (päänäkymän vasemmassa laidassa).



Kuva 4. KÄYTTÄJÄN NÄKYMÄT -ikkuna

3. Jos haluat lisätä valaisimen tietyn ALUEEN alle (tämä on tavallisin tapaus), aloita valitsemalla oikea KOHDE ja sen alta oikea RAKENNUS (nro 1 kuvassa), ja sitten oikea ALUE (nro 2 kuvassa). Järjestelmä näyttää ALUEEN pohjapiirroksen.
4. Suodattimet-osiosta (nro 3 kuvassa), valitse se koordinaattori johon haluamasi valaisimet ovat yhteydessä, ja varmista että "Näytä sijoittamattomat" ja "Näytä vialliset" -valinnat ovat valittuna. Valittavissa olevat valaisimet näytetään pohjapiirroksen alla (nro 4 kuvassa). Lisätietoja valaisinkuvakkeista ja katseluvaihtoehdoista löydät kappaleesta 3.2 Käyttäjän näkymät
5. Suodattimet -asetukset (nro 3 kuvassa) mahdollistavat valaisimien suodattamisen ja järjestyksen (nro 4 kuvassa). Voit valita esimerkiksi Lisätietoja -kentän tai RF-ID vaihtoehdon pudotusvalikosta, jolloin järjestelmä näyttää valaisimien yhteydessä valitun tiedon, lista aakkostettuna. Voit myös suodattaa näytettyjä valaisimia kirjoittamalla suodatussäännön Suodatus -kenttään. Esimerkiksi, jos olet antanut valaisimille Lisätietoja 2 -tiedoksi valaisimen sijainnin (vaikka Toimisto 1, Toimisto 2 ja Toimisto 3), voit suodattaa näkyviin Toimisto 2 -valaisimen valitsemalla Näytä tieto -valikosta Lisätietoja 2, ja kirjoittamalla Suodatus-kenttään sanan Toimisto 2. Tähti (*) merkitsee kentässä

mitä tahansa merkkiä, eli Suodatus-kentän arvo “Toimisto *” palauttaisi kaikki valaisimet joiden Lisätietoja 2 -kentässä on sana “Toimisto”.

6. Valitse valaisin jonka haluat lisätä Alueelle. Tunnista valaisin joko RF ID:llä, tai muulla täyttämälläsi yksilöllisellä tiedolla, esim. Lisätiedoilla -tiedolla. RF ID:n jättämällä hiiren kursorin hetkeksi valaisimen kuvakkeen päälle, tai klikkaamalla valaisinta hiiren vasemmalla painikkeella ja valitsemalla “Näytä status”.
7. Siirrä karttaa hiirellä, ja käytä zoom-toimintoa, kunnes valitsemasi valaisimen sijainti näkyy kartalla.
8. Klikkaa valaisimen kuvaketta hiiren vasemmalla napilla ja valitse “Aseta kartalle”. Sitten, klikkaa hiiren vasemmalla napilla karttaa siitä kohdasta johon haluat valaisimen lisätä. Valaisimen kuvake siirtyy klikkaamasi paikkaan. Toista tämä prosessi kunnes kaikki haluamasti valaisimet ovat kartalla.
9. Jos haluat myöhemmin säätää valaisimien sijainteja, klikkaa “Muokkaustila” päälle (nr. 5 alapuolella kuvassa), sitten klikkaa haluamaasi valaisinkuvaketta ja raahaa se hiirellä haluamaasi paikkaan. Esc-painikkeen tai hiiren oikean painikkeen painaminen palauttaa valaisimen sen alkuperäiseen paikkaan. Kun Muokkaustila on päällä, klikkaamalla Ristikko-valinta aktiiviseksi järjestelmä näyttää kuvan päälle apuruudukon.

2. 7. Ohjelmistoasetukset ja sähköpostiraportointi

1. Adminina kirjautuneena, mene ASETUKSET-ikkunaan ja valitse OHJELMISTO -välilehti.
2. Lisää 1-5 sähköpostiosoitetta, joihin haluat järjestelmän lähettävän raportin. Jos haluat että järjestelmä lähettää osoitteisiin testiviestin, klikkaa TESTI-painiketta.
3. Valitse sähköpostiraportoinnin asetukset:
 - Varoitukset: raportti sisältää varoitukset (katso lisätiedot alta, kohdasta 4)
 - Virheet: raportti sisältää virheet
 - Raportit: lähettää täyden raportin
 - Aikajakso: määrittelee sen kuinka usein raportti lähetetään
4. VAROITUSTASO: käytä tätä valintaa määrittääksesi kuinka monta prosenttia valaisimista tulee olla viallisia, että järjestelmä generoi varoituksen raporttiin.
5. Kuvakkeiden koko –pudotusvalikosta voit säätää valaisinkuvakkeiden koon Käyttäjän Näkymässä. Vaihtoehtoiset nimet-kentissä voit vaihtaa Lisätietoja-datakenttien otsikot.
6. Klikkaa TALLENNA tallentaaksesi tehdyt muutokset

3. AALTO CONTROL 4 -OHJELMISTON KÄYTTÖ

3. 1. Päänäkymä



Kuva 5. Päänäkymä

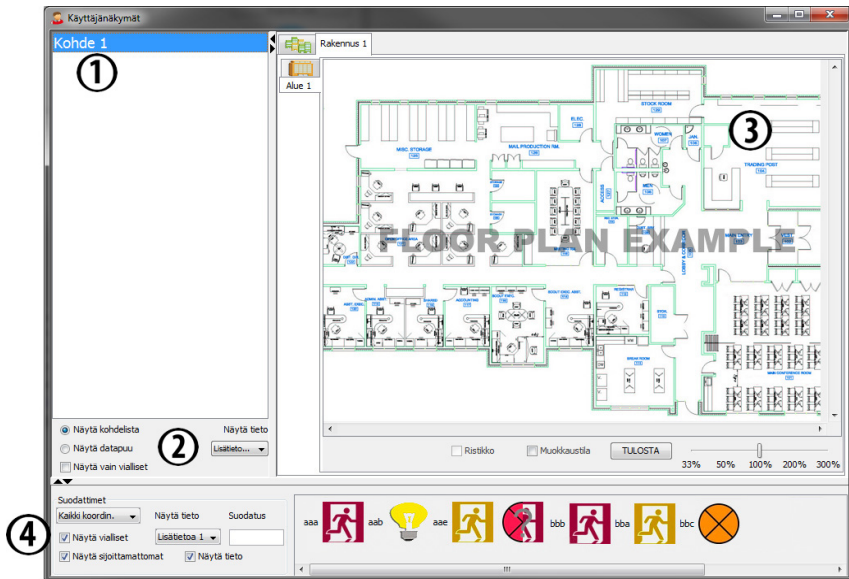
Päänäkymä avautuu heti ohjelmaan kirjautumisen jälkeen.

Päänäkymän yläosassa näkyy millä käyttäjänimellä ohjelmaan on kirjaututtu (1). Kirjautuaksesi ulos, klikkaa Kirjaudu ulos -painiketta ikkunan oikeassa ylänurkassa. ?-symbolin klikkaaminen avaa tämän käyttöohjeen PDF-formaatissa.

Näkymän keskiosassa näkyy järjestelmän statustietoja. Oikeassa laidassa näkyy punainen X, mikäli järjestelmässä on aktiivisia varoituksia. Jos järjestelmässä on virheitä, mutta ei niin paljon että ne generoivat varoituksen, näkyy tässä keltainen huutomerkki. Jos kaikki valaisimet ovat kunnossa, näytetään vihreä OK-merkki.

Päänäkymästä pääsee järjestelmän kolmeen alaikkunaan klikkaamalla vastaavia kuvakkeita. Basic-käyttäjä pääsee vain Käyttäjänäkymät-ikkunaan, Medium-käyttäjä pääsee lisäksi Raportit-ikkunaan, ja Admin-käyttäjä pääsee kaikkiin kolmeen alaikkunaan.

3. 2. Käyttäjän näkymä



Kuva 6. Käyttäjän näkymä

- (1) Rakenteellinen valaisinlista tai Kohdelista (valitse näkymä kuvan kohdasta (2)).
- (2) Näkymän asetukset. Näytä vain vialliset: asetus jolla voi näyttää vain vialliset valaisimet. Oikeassa laidassa on pudotusvalikko, josta voit valita sen tietueen, joka näytetään valaisinkuvakkeiden alla.
- (3) Kuvaikkuna, jossa näyteetään valitulle kategorialle määritelty kuva (esim. alueen pohjapiirros).
- (4) Kuvan alla näytettävän valaisinlistan suodattimet. Jos nämä valinnat ovat aktiivisia, kategoriaan sijoittamattomat ja viasta ilmoittaneet (vialliset) valaisimet näytetään kuvan alla.




HUOM!

Käyttääksesi Muokkaustila tai muita ylläpito-ominaisuuksia, sinun täytyy olla kirjautuneena ohjelmaan Admin-käyttäjänimellä.

Katso kappaleesta 2.6 Valaisimien jakaminen kategorioihin lisätietoja tietuesuodattimista ja Näytä tieto -valinnasta.

Valaisinkuvakkeet

Valaisinkuvakkeesta voit tulkita valaisimen tyyppin ja statuksen. Kuvakkeet ovat:

	Opastevalaisin
	Turvavalaisin
	Kolmannen osapuolen valaisin
	Määrittelemätön valaisintyyppi

Valaisimen tilan voi tulkita kuvakkeen väristä:

- Vihreä – Valaisin on päällä ja toimii normaalisti
- Harmaa – Valaisin on pois päältä
- Keltainen – Valaisimeen ei ole saatu tilapäisesti yhteyttä
- Punainen – Valaisin on ilmoittanut virheestä, tai ei ole vastannut 24 tuntiin

Klikkaamalla valaisinkuvaketta hiiren vasemmalla painikkeella, seuraavat vaihtoehdot tulevat näkyviin:

- Aseta / Poista pohjapiirroksista - siirrä tai poista kuvake kartalla
- Tarkastele muistioita- lisää tai lue valaisimeen liitetyt huomiot
- Siirry historiaan - tarkastele valaisimen historiaa
- Tarkastele statusta - näytä valaisimen status

Klikkaamalla valaisinkuvaketta hiiren oikealla painikkeella, seuraavat vaihtoehdot tulevat näkyviin:

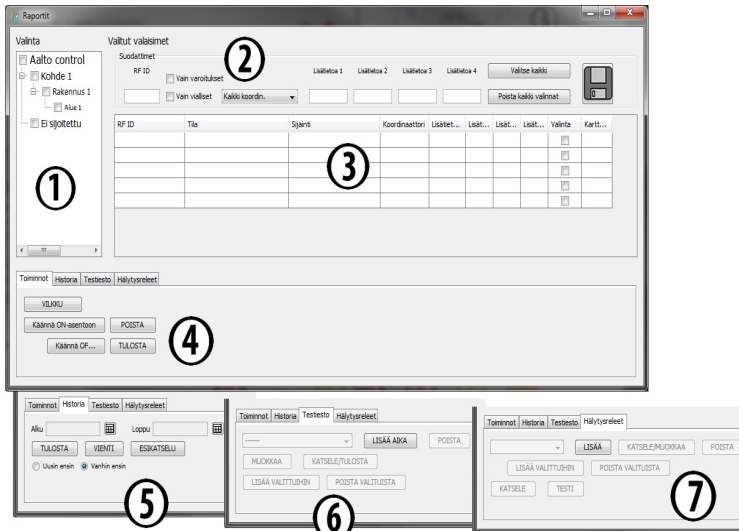
- Päivitä - päivitä valaisimen tila
- Vilkku ON-asennossa - Vilkku-tila päälle
- Käännä ON/OFF -asettoon - Kytke valaisin päälle / pois päältä
- Aja valaisintesti - Käynnistä testi

HUOM!

Valaisimen saa laittaa Vilkku-tilaan tai pois päältä vain toiminnoille sopivissa olosuhteissa. Huomio myös, että järjestelmän koosta riippuen tilapäivityksen astuminen voimaan voi kestää hetken.

3. 3. Raportit

Raportit-näkymä sisältää kaksi valintatyökalua (1) ja (2), ja neljä eri toimintoa (4), (5), (6), ja (7). Toiminnot vaikuttavat vain niihin valaisimiin, jotka on valittuna valaisinlistassa (3)



Kuva 7. Raportit-näkymä

(1) Kategorian valitseminen

Aktivoi valintaboksi tai useampi valintarakenteesta. Ylemmän kategorian valinta valitsee automaattisesti kaikki ko. kategorian alla olevat kategoriat. Ylimmän kategorian valitseminen valitsee kaikki järjestelmän valaisimet.

(2) Valaisinlistan suodattaminen

Oletuksena järjestelmä näyttää kaikki valitun kategorian valaisimet. Valaisinlistaa suodattaaksesi, käytä Suodattimet-tekstikenttiä. Huomaa, että tähti "*" tarkoittaa mitä tahansa merkkiä.

(3) Valaisinlista

Valaisimet voidaan listata minkä tahansa tietueen mukaan klikkaamalla sarakkeen otsikkoja. Jos listassa näytettävä valaisin on sijoitettu pohjapiirrokseseen, Map link -sarakkeessa näytetään linkki ko. pohjapiirrokseseen. Tämän linkin klikkaaminen avaa kyseisen kuvan Käyttäjän näkymä -ikkunaan niin, että kyseinen valaisin on keskellä kuvaa.

Valitaksesi valaisimen / valaisimia, klikkaa Valinta aktiiviseksi haluamillesi valaisimille. Jos haluat valita kaikki listassa näkyvät valaisimet, klikkaa Valitse kaikki aktiiviseksi.

(4) Toiminnot

Nämä painikkeet vaikuttavat vain valaisinlistasta valittuihin valaisimiin.

Näillä painikkeilla voit:

- Laittaa valaisimet Vilkku-tilaan
- Kytkeä valaisimet päälle, tai pois päältä (ON ja OFF)
- Poistaa valaisimia ohjelmasta
- Tulostaa listan valituista valaisimista
- Päivittää valaisimien tietuiden tietoja. Tietoja päivittääksesi kirjoita haluamasi tiedot valaisimien Lisätietoja-kenttiin valaisinlistassa **(3)**, ja klikkaa TALLENNA -painiketta. Klikkaamalla oikealla hiiren painikkeella tietuetta saat esille pudotusvalikon jossa on listattu syöttämäsi tiedot. Näin voit lisätä halutessasi saman tiedon usealle valaisimelle ilman että joudut kirjoittamaan tiedon erikseen joka riville.

HUOM!

Valaisimen saa kytkeä pois päältä tai vilkku-tilaan vain sopivissa olosuhteissa.

(5) Historia

Käyttääksesi historia-työkalua, valitse ensin haluamasi valaisimet valaisinlistassa, ja aseta sitten se aikajana, jolta haluat historiatiedot näytettävän. Lopuksi, valitse listan järjestys: Uusin ensin / Vanhin ensin.

Historiatyökaluilla voit:

- Esikatsella historia-raporttia määrittelemilläsi kriteereillä
- Tulostaa valitut tiedot
- Viedä raportin tiedostoon

(6) Testiasto - (Teknowaren TWx80,81, 90 opastevalaisimille, ja II-spoteille)

Testirajoitustyökalulla voit määritellä ajanjaksoja, jolloin valaisimet eivät saa ajaa testejä. Lisätäkseen testirajoitusajan:

1. Klikkaa LISÄÄ AIKA -painiketta.
2. Määrittele ajanjakso, ja lisää valinnainen säännön tunniste. Valitse haluatko rajoituksen koskevan vain akkutestejä, vai kaikkia testejä. Tallenna klikkaamalla TALLENNA-painiketta.
3. Testirajoitus on nyt luotu. Lisätäkseen rajoitusajan valaisimille, valitse haluamasi valaisimet valaisinlistasta, ja klikkaa LISÄÄ VALITTUIHIN-painiketta. Rajoitusajan voi poistaa valaisimilta POISTA VALITUISTA-painikkeella.
4. Voit muokata luomaasi testirajoitusaikaa valitsemalla rajoitusajan, ja klikkaamalla MUOKKAA-painiketta. Poistaaksesi rajoitusajan järjestelmästä, valitse rajoitusaika ja klikkaa POISTA-painiketta.

HUOM!

Testirajoitusajan muokkaaminen vaikuttaa kaikkiin niihin valaisimiin, joille ko. rajoitus on määritelty. Ole siis tarkkana, kun muokkaat sääntöjä jälkikäteen.

HUOM!

Suunnittele testirajoitusajat huolella, ennen kuin lisäät ne valaisimille. Valaisimille tulee jättää riittävästi aikaa, jotta kaikki automaattiset testit saadaan ajettua. On suositeltavaa, että valaisimen testiajasta rajoitetaan korkeintaan 12 tuntia / vuorokausi. Huomaa myös, että testiaikojen rajoittaminen saattaa johtaa siihen, että suuri määrä valaisimia ajaa automaattiset testit yhtäaikaisesti.

5. Voit tarkastella tai tulostaa kaikki testirajoitusajat klikkaamalla KATSELE/TULOSTA – painiketta.

(7) Hälytysreleet (TST5107-moduulin asentamiseen)

Hälytinsreleet-välilehdeltä voit lisätä järjestelmään releohjatun laitteen, joka aktivoidaan kun määritelly valaisimet ilmoittavat virhetilasta.

Lisätäksesi laitteen, asenna ensin TST5107-moduuli laitteen mukana tulleen erillisen ohjeen mukaan. Tämän jälkeen, klikkaa LISÄÄ-painiketta.

1. Syötä TST5107-moduulin IP-osoite. Syötä valinnainen vapaa laitteen kuvaus. Klikkaa TALLENNA-painiketta. Moduuli on nyt asennettu. Voit muokata (KATSELE/MUOKKAA) tai poistaa sen klikkaamalla ko. painikkeita.
2. Valitse oikea moduuli Hälytinsrele-välilehden vasemmasta laidasta.
3. Valitse valaisin tai valaisimia valaisinlistasta (3) ja klikkaa LISÄÄ VALITTUIHIN-painiketta.
4. Jos moduulille määritely valaisin ilmoittaa virhetilasta, Aalto Control -järjestelmä sulkee moduulin releen Q1.

Tarkastellaksesi moduulille määritelyjä valaisimia, valitse moduuli ja klikkaa KATSELE-painiketta. Voit myös tulostaa listan tästä näkymästä.

TESTI-painikkeen klikkaaminen aloittaa testin, jonka aikana valitun TST5107-moduulin Q1-rele avataan ja suljetaan toistuvasti. Tätä toimintoa käytetään laitteen toiminnan testaamiseen. Pysäytä testi PYSÄTÄ TESTI -painiketta klikkaamalla ennen laitteen normaalia käyttöönottoa.



Yhteystiedot:

Teknoware Oy, Ilmarisentie 8, FI-15200 Lahti,
Puh: +358 (0)3 883 020, Fax: +358 (0)3 8830 260,
Sähköposti: emexit@teknoware.fi, www.teknoware.fi