

AADA

Asennusohje



Aada 60x60

67VP398L036R
67VP398N036R



Aada 30x120

67VP398L036X
67VP398N036X



AADA 60x60

TUOTENUMERO 67VP398L036R
67VP398N036R
SÄHKÖNUMERO 4242801 | 4242804
VÄRILÄMPÖTILA 3000K | 4000K
VALOVIRTA, laskennallinen VALOVIRTA, ulostuleva 3850 lm | 4300 lm
(106 lm/W | 120 lm/W)
3540 lm | 4008 lm
(98 lm/W | 111 lm/W)

ASENNUSTAPA useita asennustapoja
MITAT [P x L x K] 595mm x 595mm x 11mm
UPOTUSSYVYYS 50mm
ASENNUSREIKÄ 580mm x 580mm
PAINO 2,8kg
VÄRI valkoinen
RUNKOMATERIAALI alumiini
KOTELOINTILUOKKA IP IP20
IK-LUOKITUS -
SUOJAUSLUOKITUS II
KÄYTTÖLÄMPÖTILA 0° - +40° C
TEHO 36W
NIMELLISTEHO 36W
JÄNNITE 230V / 50Hz
TEHOKERROIN 0,94
VAKIOVIRTA -
VIRTALÄHDE ulkoinen, IP20
KYTKENTÄ jousiliitin
VALONLÄHDE LED, kiinteä
VÄRINTOISTOINDEKSI 85
MACADAM SDCM 5
KETJUTETTAVUUS ei
OHJAUSTAVAT -
OPTIIKKA 110°
HÄIKÄISYARVO (UGR) <22
OPTIIKAN MATERIAALI muovi
LED-ELINIKÄ 50 000h (L70/B20)
VIRTALÄHTEEN ELINIKÄ -
SYTYTMISKERTOJA 15 000
TUOTETAKUU 5 vuotta
LISÄTIETOJA flicker-free
tilattavissa mikroprisma
objektilla

AADA 30x120

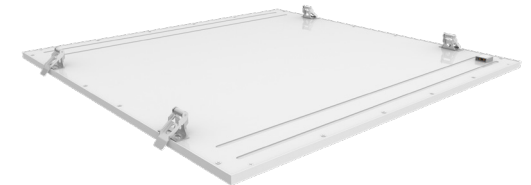
TUOTENUMERO 67VP398L036X
67VP398N036X
SÄHKÖNUMERO 4242809 | 4242810
VÄRILÄMPÖTILA 3000K | 4000K
VALOVIRTA, laskennallinen VALOVIRTA, ulostuleva 3850 lm | 4300 lm
(106lm/W | 120lm/W)
3540 lm | 4008 lm
(98 lm/W | 111 lm/W)

ASENNUSTAPA useita asennustapoja
MITAT [P x L x K] 1195mm x 295mm x 11mm
UPOTUSSYVYYS 50mm
ASENNUSREIKÄ 280mm x 1180mm
PAINO 3,0kg
VÄRI valkoinen
RUNKOMATERIAALI alumiini
KOTELOINTILUOKKA IP IP20
IK-LUOKITUS -
SUOJAUSLUOKITUS II
KÄYTTÖLÄMPÖTILA 0° - +40° C
TEHO 36W
NIMELLISTEHO 36W
JÄNNITE 230V / 50Hz
TEHOKERROIN 0,94
VAKIOVIRTA -
VIRTALÄHDE ulkoinen, IP20
KYTKENTÄ jousiliitin
VALONLÄHDE LED, kiinteä
VÄRINTOISTOINDEKSI 85
MACADAM SDCM 5
KETJUTETTAVUUS ei
OHJAUSTAVAT -
OPTIIKKA 110°
HÄIKÄISYARVO (UGR) <22
OPTIIKAN MATERIAALI muovi
LED-ELINIKÄ 50 000h (L70/B20)
VIRTALÄHTEEN ELINIKÄ -
SYTYTMISKERTOJA 15 000
TUOTETAKUU 5 vuotta
LISÄTIETOJA flicker-free
tilattavissa mikroprisma
objektilla

ASENNUSTAVAT

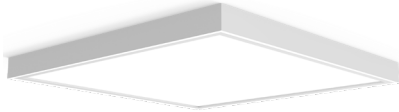
Jousikiinnitys

1. Ennen asennusta tai huoltoa kytke valaisinryhmä irti sähköverkosta ja varmista, ettei kukaan pääse kytkemään sitä takaisin asennuksen aikana.
2. Tee kattoon tuotteen teknisten tietojen mukainen asennusreikä ja varmista oikea upotussyvyys. Suositeltu määrä jousia on 4 kappaletta.
3. Varmista että välikatossa on riittävästi tilaa, jotta ilma vaihtuu virtalähteen ja valaisimen ympäriltä.
4. Kytke syöttökaapeli (L / N) LED-virtalähteeseen ja varmista, että johtimet on kytketty oikein.
5. Kytke virtalähten pikaliitin valaisimen vastakappaleeseen.
6. Käännä molemmat jouset taka-asentoon ja pujota valaisin asennusreikään. Varmista, että valaisin istuu hyvin.
7. Kytke virta päälle ja tarkasta toiminta.



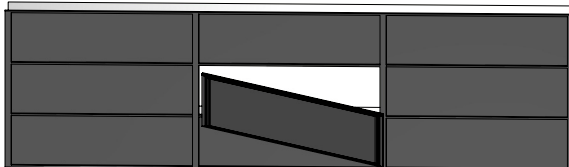
Pinta-asennuskehys

1. Ennen asennusta tai huoltoa kytke valaisinryhmä irti sähköverkosta ja varmista, ettei kukaan pääse kytkemään sitä takaisin asennuksen aikana.
2. Kiinnitä asennuskehys kattopintaan haluttuun paikkaan mukana tulevilla tarvikkeilla.
3. Irrota yksi sivupala kuvan mukaisesti valaisimen pujottamista varten.
4. Kytke syöttökaapeli (L / N) LED-virtalähteeseen ja varmista, että johtimet on kytketty oikein.
5. Kytke virtalähten pikaliitin valaisimen vastakappaleeseen.
6. Pujota valaisin asennuskehikseen ja laita virtalähde valaisimen päälle.
7. Kiinnitä sivupala takaisin paikalleen.
8. Kytke virta päälle ja tarkasta toiminta.



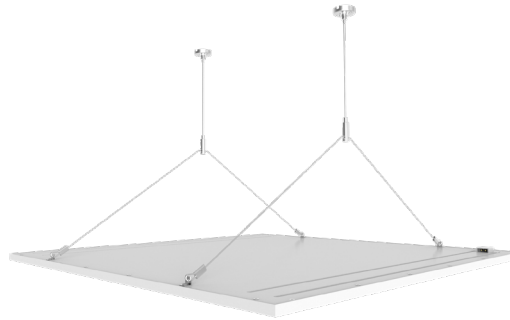
Moduulikattoasennus (60x60)

1. Ennen asennusta tai huoltoa kytke valaisinryhmä irti sähköverkosta ja varmista, ettei kukaan pääse kytkemään sitä takaisin asennuksen aikana.
2. Poista moduulikatoista yksi moduuli.
3. Varmista että välikatossa on riittävästi tilaa, jotta ilma vaihtuu virtalähteen ja valaisimen ympäriltä.
4. Kytke syöttökaapeli (L / N) LED-virtalähteeseen ja varmista, että johtimet on kytketty oikein.
5. Kytke virtalähten pikaliitin valaisimen vastakappaleeseen.
6. Laita virtalähde välikaton aukosta sisään ja pujota valaisin paikalleen.
7. Kytke virta päälle ja tarkasta toiminta.

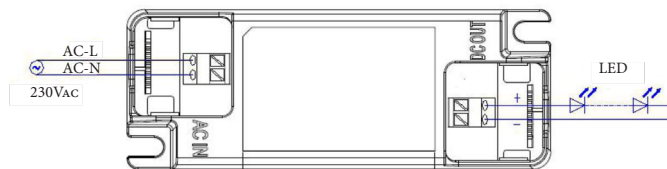
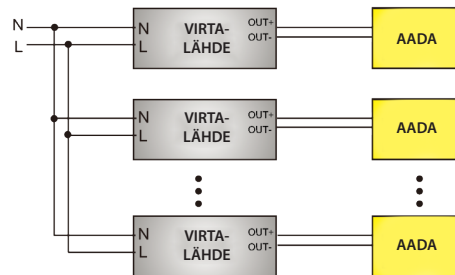


Vaijerikiinnitys

1. Ennen asennusta tai huoltoa kytke valaisinryhmä irti sähköverkosta ja varmista, ettei kukaan pääse kytkemään sitä takaisin asennuksen aikana.
2. Kiinnitä vaijerien toinen pää valaisimeen ja toinen pää kattoon. Suositeltu määrä vaijereita on 2 kappaletta.
3. Kytke syöttökaapeli (L / N) LED-virtalähteeseen ja varmista, että johtimet on kytketty oikein.
4. Kytke virtalähten pikaliitin valaisimen vastakappaleeseen.
5. Kytke virta päälle ja tarkasta toiminta.

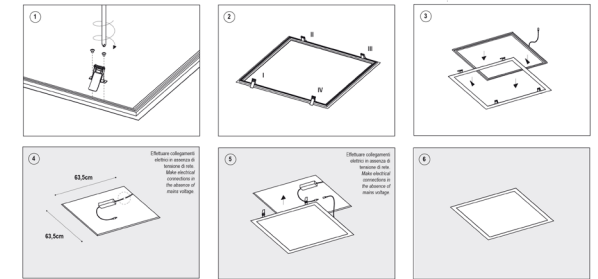


Kytkentä



Uppoasennuskehys

1. Ennen asennusta tai huoltoa kytke valaisinryhmä irti sähköverkosta ja varmista, ettei kukaan pääse kytkemään sitä takaisin asennuksen aikana.
2. Kiinnitä jouset paikalleen asennuskehikseen.
3. Asennusreiän koko: 63,5cm x 63,5cm
4. Laske valopaneeli asennuskehikseen.
5. Kytke syöttökaapeli (L / N) LED-virtalähteeseen ja varmista, että johtimet on kytketty oikein.
6. Kytke virtalähten pikaliitin valaisimen vastakappaleeseen ja pujota valaisin paikalleen.
7. Kytke virta päälle ja tarkasta toiminta.



VAROITUS

- Turvallisuussyistä vain pätevä sähköalan ammattilainen saa suorittaa asennuksen, huollon tai tarkastuksen näiden ohjeiden mukaisesti.
- Kytke virta pois ennen asennusta tai huoltoa.
- Tuotetakuu voimassa vain, kun liitäntä verkkovirtaan tapahtuu käyttämällä yhteensopivaa Winled-virtalähdettä.
- Valmistaja ei vastaa, jos valaisinta käytetään väärin.

INFO

- Tämän valaisimen valonlähde ei ole käyttäjän vaihdettavissa. Kun valaisin sammuu, koko valaisin on poistettava käytöstä.
- Nämä ohjeet tulee säilyttää ja luovuttaa valaisimen käyttäjälle.

KUVAT

- www.winled.fi -sivustolta pääset Aada-sarjan verkkosivuille, josta löydät valonjakokuvat, mittakuvat sekä tämän asennusohjeen sähköisessä muodossa.

