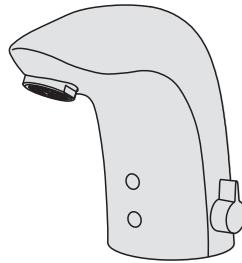




Installation and Maintenance Guide

Oras Electra



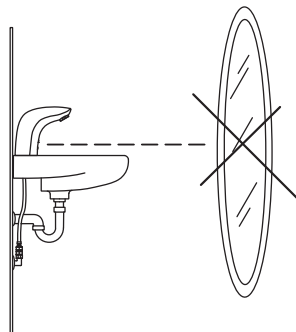
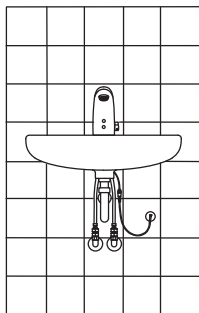
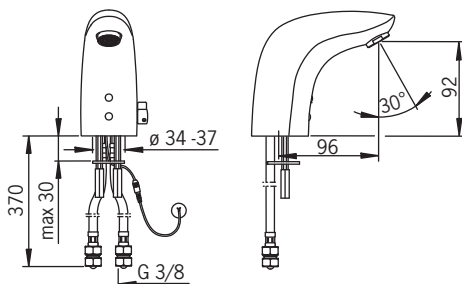
Water Is Worth Loving.

- GB** Thank you for selecting an Oras product. This installation and maintenance guide will introduce you to the installation, functions, and use of the faucet. Please read the guide carefully before installation, and keep it on hand for any potential future maintenance. If an operating malfunction or fault appears in your faucet, a plumbing professional is your best source of assistance. Information on cleaning the faucet, conditions of use, and warranty terms is available in the brochure that came with your product: "Important notes on Oras products".
- CZ** Děkujeme za výběr produktu Oras. Tento návod pro instalaci a údržbu Vás provede montáží, funkcí a použitím vodovodní baterie. Prosíme čtěte návod pozorně ještě před montáží samotné baterie a uschovejte pro případ možné další údržby. V případě výskytu jakýchkoli problémů s Vaší baterií je profesionální instalatér nejlepší možnou volbou pro asistenci při řešení těchto problémů. Informace jak čistit, používat vodovodní baterii a záruční podmínky jsou uvedeny v brožuře „Important notes on Oras products“, která Vám je dodána zároveň s výrobkem Oras.
- DE** Vielen Dank, dass Sie sich für ein Oras Produkt entschieden haben. Dieser Wartungs- und Installationshandbuch gibt Ihnen Informationen über die Installation, Funktion und Handhabung der Armatur. Bitte lesen Sie sich vor der Installation der Armatur diese Anleitung genau durch und verwahren Sie diese für evtl. zukünftige Wartungen auf. Bei einer Fehlfunktion der Armatur ist Ihr Fachhandwerker der beste Ansprechpartner. Informationen zur Reinigung, Handhabung sowie Garantie können Sie dem Prospekt „Important notes on Oras products“ (Wichtige Informationen über Oras Produkte) entnehmen, der Ihrer Armatur beiliegt.
- DK** Tak fordi du valgte et Oras produkt. Denne installations- og vedligeholdelses guide vil guide dig gennem installationen, funktionerne og brugen af armaturet. Læs venligst denne guide igennem inden installationen og gem den til senere brug. Hvis der mod forventning skulle opstå problemer med armaturet, er den bedste løsning at kontakte en autoriseret VVS installatør. Information om rengøring og brug af armaturet samt garantivilkår findes i brochuren der fulgte med dit armatur: "Important notes on Oras products".
- EE** Täname, et valisite Orase toote. Käesolev paigaldus- ja hooldusjuhend tutvustab Teile segisti paigaldamist, tööpõhimõtteid ning kasutamist. Palume Teil enne segisti paigaldamist käesoleva juhendiga hoolikalt tutvuda ning säilitada see võimalike tulevaste hoolduste tarbeks. Häirete korral segisti töös soovitame Teil pöörduda ala asjatundja poole. Info segisti puhastamise, kasutamise ja garantiitingimuste kohta leiata segistiga kaasasolevast brošüürist "Important notes on Oras products".
- ES** Gracias por seleccionar un producto de Oras. Esta guía de instalación y de mantenimiento le dará a conocer la instalación, las funciones y el uso de la grifería. Por favor, lea la guía cuidadosamente antes de la instalación, y téngala a mano para cualquier mantenimiento que tuviera que realizar en un futuro potencial. Si un mal funcionamiento o defecto de funcionamiento apareciera en su grifo, un profesional instalador es su mejor fuente de asistencia. Información sobre la limpieza del grifo, las condiciones de uso y condiciones de la garantía está disponible en el folleto que acompaña al producto: "Notas importantes sobre los productos Oras".
- FI** Kiitos, että valitsitte Oras tuotteen. Tämä asennus- ja huolto-ohje tutustuttaa teidät hanan asennukseen, toimintaan ja käyttöön. Lukekaa ohje huolellisesti ennen asennusta. Säästäkää ohje mahdollisia myöhempiä huoltotoimenpiteitä varten. Mikäli hanassanne ilmenee jokin toimintahäiriö tai vika, LVI-asiantuntija pystyy antamaan parhaan mahdollisen avun. Hanan puhdistuksesta, käyttöolosuhteista ja takuuehdoista voit lukea tuotteen mukana tulleesta "Important notes on Oras products" -vihkosesta.
- FR** Merci d'avoir choisi un produit Oras. Veuillez lire attentivement cette notice, afin de vous familiariser avec l'utilisation et les fonctions de l'appareil. Conservez ce document, afin, le cas échéant, de pouvoir à nouveau le consulter. En cas de problème, votre plombier est votre meilleur atout. Vous trouverez dans la brochure des informations pour le nettoyage du produit, les garanties, sous la rubrique « notice importante sur les produits Oras ».
- IT** Grazie per aver scelto un prodotto Oras. Il manuale di installazione e manutenzione vi introdurrà all'installazione, alle funzioni, ed all'uso del rubinetto. Si prega di leggere attentamente il manuale prima dell'installazione, e tenerlo a portata di mano per qualsiasi intervento di manutenzione futura. Se si manifesta un malfunzionamento di esercizio o difetto sul vostro rubinetto, un idraulico professionista è la migliore fonte di assistenza. Informazioni sulla pulizia del rubinetto, le condizioni d'uso e condizioni di garanzia sono disponibili nella brochure in dotazione con il prodotto: "Note importanti per i prodotti Oras".

- LT** Ačiū, kad pasirinkote "Oras" gaminį. Šis instaliavimo ir eksploataavimo vadovas supažindins jus su maišytuvo instaliavimu, funkcijomis ir naudojimo ypatybėmis. Prašome dėmesingai perskaityti šį vadovą prieš gaminio instaliavimą ir laikyti jį prieinamoje vietoje galimam aptarnavimo atvejui. Jeigu eksploatacijos metu atsirastų gaminio sutrikimų ar defektų geriausias jūsų patarėjas būtų profesionalus santechnikas. Informaciją apie gaminio valymą, naudojimo ir garantinio aptarnavimo sąlygas atrasite prie gaminio pridėtoje brošiūroje „Svarbūs „Oras“ gaminių priežiūros nurodymai“.
- LV** Paldies, ka izvēlējāties Oras produktus. Šis uzstādīšanas un apkopes ceļvedis iepazīstina ar jaucējkrānu uzstādīšanu, darbību un lietojamību. Lūdzu uzmanīgi izlasiet ceļvedi pirms darbu uzsākšanas un saglabājiet to kā izziņas avotu apkopes darbu veikšanai nākotnē. Profesionāls santehniķis būtu labākais atbalsts gadījumos, ja jaucējkrānā rodas funkcionāli traucējumi. Jaucējkrāna tīrīšanas un lietošanas norādījumi, garantijas noteikumi ir pieejami jūsu produktam pievienotā brošūrā „Svarīgi norādījumi par Oras jaucējkrānu apkopi“.
- NL** Dank u wel voor het kiezen van een Oras product. Deze installatie- en onderhoudsgids zal u de weg wijzen voor installatie, functies en gebruik van de kraan. Gelieve de handleiding aandachtig te lezen alvorens installatie, en houdt het bij de hand voor toekomstig onderhoud. Wanneer er een gebruiksprobleem of fout in uw kraan merkbaar wordt, dan is een professionele loodgieter de aangewezen hulp. Informatie over hoe de kraan te poetsen, gebruiksvoorwaarden, en garantievoorwaarden is terug te vinden in de brochure die met uw kraan werd opgestuurd: "belangrijke nota's over Oras producten".
- NO** Tusen takk for at du valgte et produkt fra Oras. Denne installasjons- og monteringsveilederen forteller deg hvordan dette produktet installeres, fungerer og brukes. Vær vennlig å les veilederen før du installerer produktet. Ta vare på veiledningen til evt. senere bruk. Hvis du oppdager feil ved produktet, bør du tilkalle rørlegger. Informasjon om rengjøring av produktet, bruksområder og garanti er tilgjengelig i heftet som lå sammen med produktet: "Viktige bemerkninger om Orasprodukter"
- PL** Dziękujemy za wybór produktów Oras. Przedstawiamy instrukcję instalacji i konserwacji, która zawiera wskazówki odnośnie instalacji, funkcjonalności oraz użytkowania baterii Oras. Prosimy przeczytać uważnie instrukcję przed instalacją i zachować ją dla potrzeb przyszłej konserwacji. W razie awarii podczas użytkowania lub pojawienia się wady baterii najlepszym źródłem pomocy jest profesjonalny serwis Oras. Informacje dotyczące czyszczenia baterii, sposobu użytkowania oraz warunków gwarancji są dostępne w załączonej do baterii broszurce "Important notes on Oras products".
- RO** Vă mulțumim pentru alegerea unui produs Oras. Acest ghid de instalare și întreținere vă prezintă modalitatea de instalare, funcțiile și modul de exploatare a bateriei. Parcurgeți cu atenție acest ghid înainte de instalare și păstrați-l la îndemână pentru efectuarea potențialelor operațiuni ulterioare de întreținere. În situația în care, pe parcursul exploatării bateriei, apare o disfuncționalitate sau o defecțiune, cea mai bună sursă de asistență o reprezintă un instalator profesionist. Informații referitoare la curățirea bateriei, condițiile de exploatare și termenii de garanție puteți consulta în broșura "Note importante referitoare la produsele Oras", care v-a fost livrată împreună cu produsul pe care l-ați achiziționat.
- RU** Благодарим Вас за выбор продукции Oras. Из этой инструкции Вы узнаете о функциях смесителя и о порядке его установки и эксплуатации. Пожалуйста, внимательно прочитайте эту инструкцию перед установкой смесителя, и держите её под рукой на случай возникновения вопросов или необходимости обслуживания смесителя. В случае нарушения работы смесителя рекомендуем Вам обращаться к квалифицированным специалистам. Информация об уходе за смесителем, рекомендациях по его эксплуатации и условиях гарантии изложена в прилагаемой брошюре «Important notes on Oras products».
- SE** Tack för att du valt en produkt från Oras. Den här installations- och skötselanvisningen kommer att guida dig igenom blandarens installation, funktion och användande. Läs igenom anvisningen noggrant innan installation av blandaren och spara den för eventuella framtida servicebehov. Om ett funktionsfel uppstår bör du vända dig till en professionell hantverkare för hjälp. Allmänna råd angående installation samt information om blandarens användning, rengöring och dess garantivillkor finner du i foldern "important notes on Oras products" som följer med din produkt.
- SK** Ďakujeme za výber produktu Oras. Tento návod pre inštaláciu a údržbu Vás prevedie montážou, funkciou a použitím vodovodnej batérie. Prosíme čítaťe návod pozorne ešte pred montážou samotnej batérie a uschovajte pre prípad možnej ďalšej údržby. V prípade výskytu akýchkoľvek problémov s Vašou batériou je profesionálny inštalatér najlepšou možnou voľbou pre asistenciu pri riešení týchto problémov. Informácie ako čistiť, používať vodovodnú batériu a záručné podmienky sú uvedené v brožúre „Important notes on Oras products“, ktorá Vám je dodaná zároveň s výrobkom Oras.

6120F

EN 15091
 I (ISO 3822)
 100 - 1000 kPa
 0.1 l/s (300 kPa) (with flow controller)
 200 kPa (0.1 l/s)
 max. +70°C

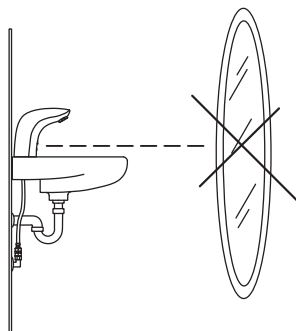
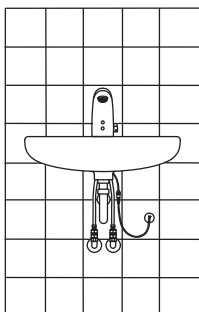
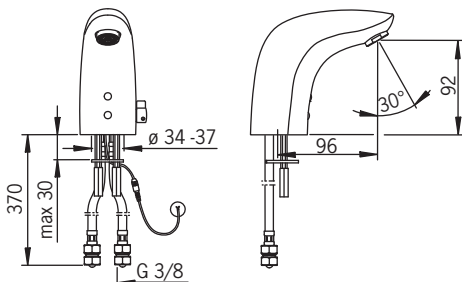


VA 1.42/18729
 STF VTT-RTH-00031-11
 Sintef Nr. 0312

CE (EMC 2004/108/EY)

6120F-080

EN 15091
 I (ISO 3822) Oras lab.
 100 - 1000 kPa
 0.07 l/s (300 kPa) (with flow controller)
 max. +70°C

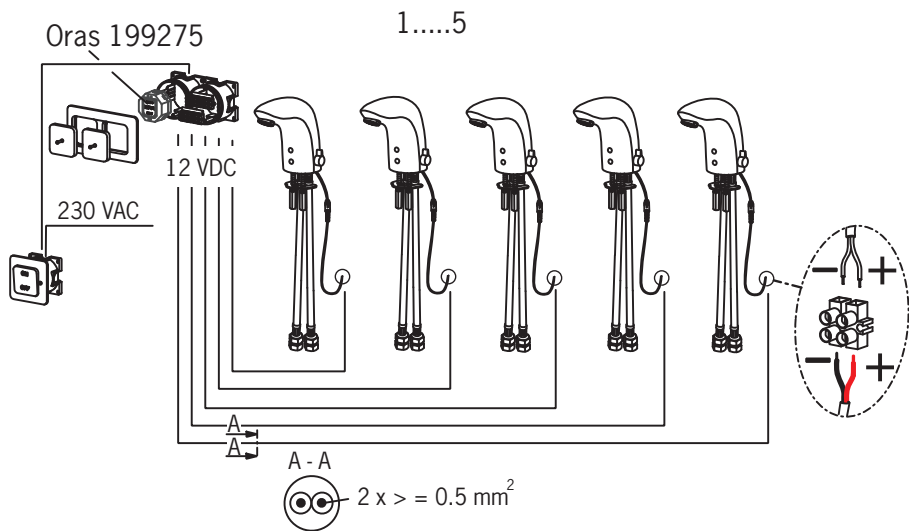


CE (EMC 2004/108/EY)

GB Power supply requirement: Power supply output must be short circuit protected

- CZ Požadavky týkající se napájecího zdroje:** Výstup napájecího zdroje musí být chráněn proti zkratu
DE Stromversorgungsvoraussetzungen: Stromversorgungsspannung muss kurzschlussgeschützt sein.
DK Krav til strømforsyning: Strømforsyningsudgang skal være kortslutningsbeskyttet
EE Nõuded vooluallikale: Vooluallika väljund peab olema kaitstud lühise eest
ES Requisitos del suministro eléctrico: el suministro eléctrico debe estar protegido contra cortocircuitos
FI Vaatimukset virtalähteelle: Virtalähteen ulostulon tulee olla oikosulkusuojattu
FR Unité d'alimentation électrique: La sortie de l'unité d'alimentation oit être protégée contre le court-circuit
IT Requisiti dell'alimentazione: L'uscita deve essere protetta da cortocircuiti
LT Reikalavimai maitinimo šaltiniui: turi būti apsauga nuo trumpo jungimo
LV Prasības attiecībā uz barošanas ierīci: ierīces izvadām jābūt aizsargātām pret īslēgumiem
NL Vereisten voor de voeding: De uitgang van de voeding moet beschermd zijn tegen kortsluitingen
NO Krav til strømforsyning: Strømforsyningsspenning må være kortslutningssikret
PL Wymagania w stosunku do zasilacza: Zasilacz musi być wyposażony w zabezpieczenie przeciwwarciowe
RO Pentru alimentarea cu putere: borna de putere trebuie să fie protejată la scurtcircuit
RU Требования к источнику тока: Выход источника тока защищен от короткого замыкания
SE Krav på matningsdon: Utspänningen skall vara kortslutningssäker
SK Požiadavka na napájanie: Výstup napájania musí byť chránený voči skratu.

1 Oras 199275



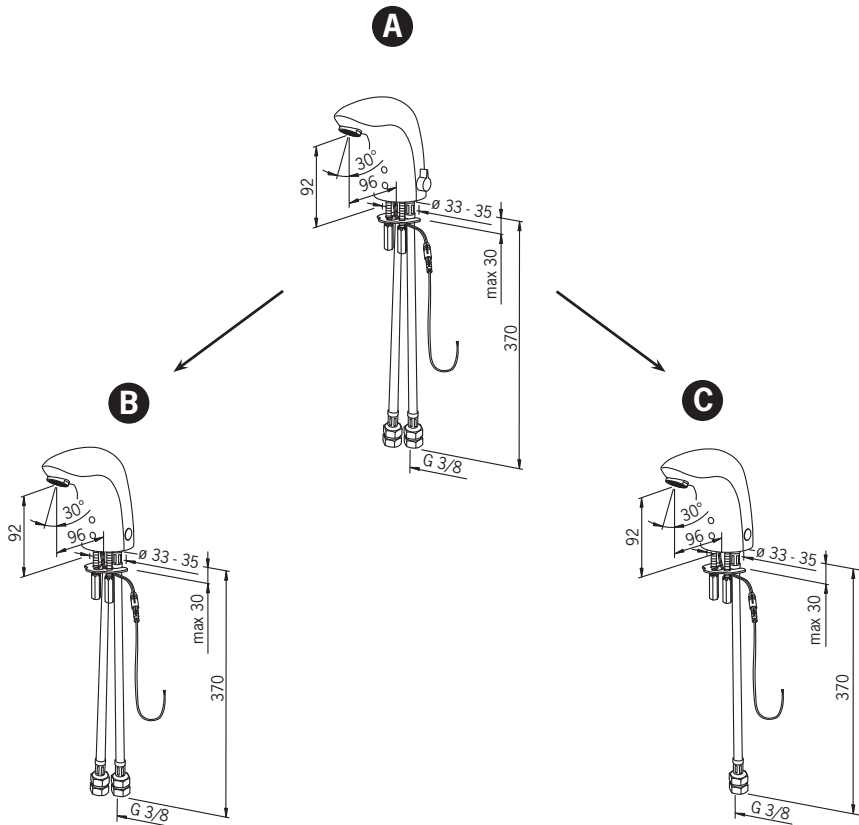
Technical data

<p>CZ Technická data DE Technische Daten DK Tekniske data</p>	<p>EE Tehnilised andmed ES Datos técnicos FI Tekniset tiedot</p>	<p>FR Données techniques IT Dati tecnici LT Techniniai duomenys</p>	<p>LV Tehniskie dati NL Technische gegevens NO Teknisk informasjon</p>	<p>PL Dane techniczne RO Date tehnice RU Технические данные</p>	<p>SE Teknisk information SK Technické údaje</p>				
<p>GB Protection class CZ Třída bezpečnosti DE Sicherheitsklasse DK Sikkerhedsklasse EE Kaitseklass ES Grado de protección FI Suojaluokka FR Norme de sécurité IT Protezione classe LT Saugumo klasė NL Afschermingsklasse NL Veiligheidsklasse NO Tettehetsklasse PL Klasa bezpieczeństwa RO Clasa de protecție RU Степень защиты</p>	<p>Recognition range Rožližovací rozsah Sensorreichweite Sensor omiråde Toimimiskaugus Alcance del sensor Tunnistusalue Longueur du faisceau Raggio d'azione del sensore Atpažinimo atstumas Atpažinimo diapazris Sensorbereich Følsomhetsområdet Zastęg dzalania Raza de sesizare Расстояние опознаvani</p>	<p>Max. flow period Max. doba prútoku Max. Fließdauer Max. løbetid Maksimaalne vee vooluaja pikkus Periodo máximo de flujo Max. virtusaika Durée maximum de déculement Scorrimiento mass. Tekjemo trukme po prausmosi Maksimālais plūsmas periods Max. looptijd Funktionstid Max. czas przepływu Periódă de curgere remanentă Макс. время подачи воды</p>	<p>Intelligent afterflow period Cas dodatečného prútoku Intelligente Nachlaufzeit Intelligente efterløbetid Optimaalne järelvooluaja pikkus Tiempo caudal posterior Älykä's jälkivirta-aika Temporisation de débit intelligente Tempo di scorrimento a posteriori Tekjemo trukme po prausmosi Skalošanas periods Intelligente nalooptijd Intelligent etterre-ningstid Intelligent opóźnienie zamknięcia Periódă de curgere remanentă Продолжительность окончат. срыва (автоматическая настройка) Intelligent efterløbetid Intelligentā doba po prietoku</p>	<p>Afterflow period Cas dotičeni Nachlaufzeit Efterløbetid Järelvooluaja pikkus Caudal posterior Jälkivirta-aika Temporisation de débit Tempo di scorrimento a posteriori Tekjemo trukme po prausmosi Skalošanas periods Nalooptijd Etterrenningstid Opóźnienie zamknięcia Interval de curgere remanentă Продолжительность окончательного срыва Efterløbetid Cas dodatečného prietoku</p>	<p>Max. flow period 2 min 8 s (6120F-080)</p>	<p>Min. current consumption Minimāli spotreba Min. Stromverbrauch Min. strømforbrug Min. voolutarve Consumo mínimo Min. virrankulutus Consumation courante nominale Consumo di corrente (Min.) Minimalus srovės sunaudojimas Min. energijas patēriņš Min. stroomverbruik Min. strömforbruk Minimālne bižadzē zuzūcie Consum min. de curent Номинальное потребление тока Min. strömforbrukning Minimalna spotreba prúdu</p>	<p>Allowed power supply ripple Povolená tolerancia ripple Zulässiger Netzanschlus Tilladt udsving strømforsyning Lubattu toteipenne halve Ondulacion fuente alimentacion Salittu syöttöjännitteen ripple Crête de puissance autorisée Corrente alternata consentita Leistinas matnimas Pieļaujamās barošanas svārstības Toegestane stroomdeining Tillatt ripplespenning Dopuszczalna więzka dostarczanej energii Ondulatiă admisiă ptr. puterea de alimentare Max. rippleşpänning Povolené kolísanie napájania</p>	<p>Flow per cycle Prútok za 1 cyklus Durchfluss/Benutzung Vandmængde pr. åbning Veekulu tõotšukili kohta Litraa per sykli Débit par cycle Flusso per ciclo Vandens sunaudojimas per kartą Cikla plūsmā Debit per cycle Vanmængde pr. sykklus Przerwyw podczas syku Debit per ciclu Pasokh vody za tsikl Flöde per cykel Trieda bezpečnosti</p>	<p>0.56 l/cycle (6120F-080)</p>
<p>SE Kapslingsklass SK Trieda bezpečnosti IP 67</p>	<p>Min. current consumption Minimalni spotreba Min. Stromverbrauch Min. strømforbrug Min. voolutarve Consumo mínimo Min. virrankulutus Consumation courante nominale Consumo di corrente (Min.) Minimalus srovės sunaudojimas Min. energijas patēriņš Min. stroomverbruik Min. strömforbruk Minimālne bižadzē zuzūcie Consum min. de curent Номинальное потребление тока Min. strömforbrukning Minimalna spotreba prúdu</p>	<p>Nominal current consumption Nomināli spotreba Nominal current consumption Nominelt strømforbrug Nominale voolutarve Consumo nominal Nimellinen virrankulutus Consumation courante nominale Consumo di corrente nominale Nominalus srovės sunaudojimas Nominālais enerģijas patēriņš Nomināl stroomverbruik Nominelt strömforbruk Nominale bižadzē zuzūcie Consum nominal de curent Номинальное потребление тока Nominell strömforbrukning Nominalna spotreba prúdu</p>	<p>Min. current consumption Minimalni spotreba Min. Stromverbrauch Min. strømforbrug Min. voolutarve Consumo mínimo Min. virrankulutus Consumation courante nominale Consumo di corrente (Min.) Minimalus srovės sunaudojimas Min. energijas patēriņš Min. stroomverbruik Min. strömforbruk Minimālne bižadzē zuzūcie Consum min. de curent Номинальное потребление тока Min. strömforbrukning Minimalna spotreba prúdu</p>	<p>Allowed power supply ripple Povolená tolerancia ripple Zulässiger Netzanschlus Tilladt udsving strømforsyning Lubattu toteipenne halve Ondulacion fuente alimentacion Salittu syöttöjännitteen ripple Crête de puissance autorisée Corrente alternata consentita Leistinas matnimas Pieļaujamās barošanas svārstības Toegestane stroomdeining Tillatt ripplespenning Dopuszczalna więzka dostarczanej energii Ondulatiă admisiă ptr. puterea de alimentare Max. rippleşpänning Povolené kolísanie napájania</p>	<p>0.56 l/cycle (6120F-080)</p>				
<p>GB Electrical Connection CZ Napájecí napětí DE Elektr. Anschluß DK Elektrisk tilslutning EE Elektrilühendus ES Instalación eléctrica FI Sähköliitäntä FR Connexion électrique IT Collegamento elettrico LT Maitinimo šaltinis LElktrobarošana NL Electriche aansluiting NO Elektrisk tilkobling PL Podłączenie elektryczne RO Conexiune electrică RU Электропитание SE El-anslutning SK Elektrické pripojenie</p>	<p>Nominal current consumption Nomināli spotreba Nominal current consumption Nominelt strømforbrug Nominale voolutarve Consumo nominal Nimellinen virrankulutus Consumation courante nominale Consumo di corrente (Min.) Minimalus srovės sunaudojimas Nominālais enerģijas patēriņš Nomināl stroomverbruik Nominelt strömforbruk Nominale bižadzē zuzūcie Consum nominal de curent Номинальное потребление тока Nominell strömforbrukning Nominalna spotreba prúdu</p>	<p>Min. current consumption Minimalni spotreba Min. Stromverbrauch Min. strømforbrug Min. voolutarve Consumo mínimo Min. virrankulutus Consumation courante nominale Consumo di corrente (Min.) Minimalus srovės sunaudojimas Min. energijas patēriņš Min. stroomverbruik Min. strömforbruk Minimālne bižadzē zuzūcie Consum min. de curent Номинальное потребление тока Min. strömforbrukning Minimalna spotreba prúdu</p>	<p>Min. current consumption Minimalni spotreba Min. Stromverbrauch Min. strømforbrug Min. voolutarve Consumo mínimo Min. virrankulutus Consumation courante nominale Consumo di corrente (Min.) Minimalus srovės sunaudojimas Min. energijas patēriņš Min. stroomverbruik Min. strömforbruk Minimālne bižadzē zuzūcie Consum min. de curent Номинальное потребление тока Min. strömforbrukning Minimalna spotreba prúdu</p>	<p>Allowed power supply ripple Povolená tolerancia ripple Zulässiger Netzanschlus Tilladt udsving strømforsyning Lubattu toteipenne halve Ondulacion fuente alimentacion Salittu syöttöjännitteen ripple Crête de puissance autorisée Corrente alternata consentita Leistinas matnimas Pieļaujamās barošanas svārstības Toegestane stroomdeining Tillatt ripplespenning Dopuszczalna więzka dostarczanej energii Ondulatiă admisiă ptr. puterea de alimentare Max. rippleşpänning Povolené kolísanie napájania</p>	<p>0.56 l/cycle (6120F-080)</p>				



Installation

CZ Montáž	ES Montaje	LT Montavimas	PL Instalacja
DE Montage	FI Asennus	LV Montāža	RO Instalare
DK Installation	FR Installation	NL Installatie	RU Установка
EE Paigaldus	IT Montaggio	NO Montering	SE Installation
			SK Inštalácia



With temperature adjustment handle (factory default)

CZ S ručním regulátorem teploty

DE Mit Temperaturwählgriff

DK Med temperaturreguleringsgreb

EE Temperatuuri seadekahvaga mudel

ES Con empuñadura de temperatura

FI Lämmönsäätökahvallinen versio

FR Avec réglage de la température par le bouton.

IT Con manopola per la selezione della temperatura

LT Su temperatūros reguliavimo rankenėle

LV Ar temperatūras iestatīšanas rokturi

NL Met temperatuur instelhandel

NO Med temperaturratt

PL Z uchwyttem regulującym temperaturę.

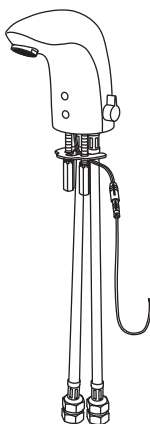
RO Cu mâner de reglare a temperaturii

RU С рукояткой регулировки температуры

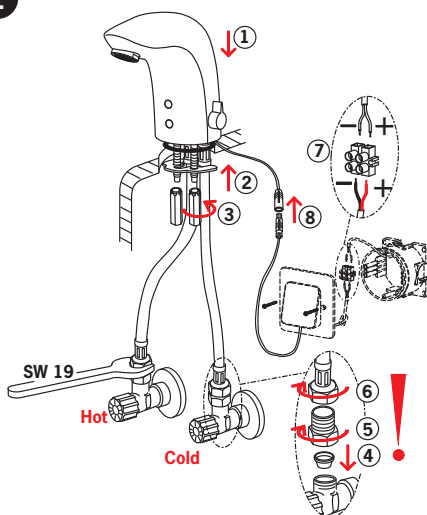
SE Med blandningsvred

SK S rukoväťou na nastavenie teploty

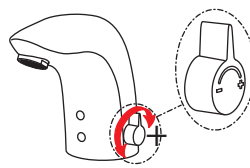
A



1



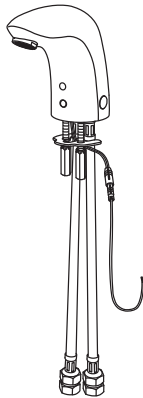
2



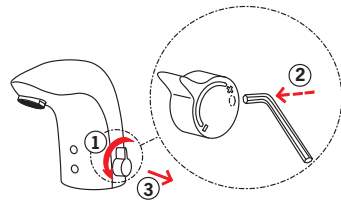
Modified for preset water temperature

CZ Modifikace pro předem nastavenou teplotu vody	LV Modificēta iepriekš ieregulētai ūdens temperatūrai
DE Umgebaut für voreingestellte Wassertemperatur	NL Aangepast voor ingestelde watertemperatuur.
DK Med fast indstillet temperatur	NO Uten temperaturratt og med forinnstilt temperatur i kranen
EE Eelseatud temperatuuriga mudel	PL Przebudowany, z niedostępnym uchwytem regulującym temperaturę
ES Remodelado para agua de temperatura preajustada	RO Modificare pentru temperatură a apei presetată
FI Esiasetetun lämpötilan versio	RU С предварительно заданной температурой
FR Pour température pré-réglée	SE Modifierad för förinställd blandningstemperatur
IT Modificato per temperatura dell'acqua preselezionata	SK Upravené na prednastavenú teplotu vody
LT Numatytos temperatūros vandeniui	

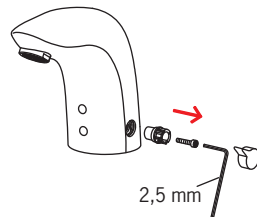
A → **B**



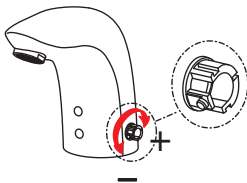
1



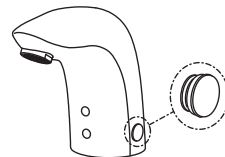
2



3



4

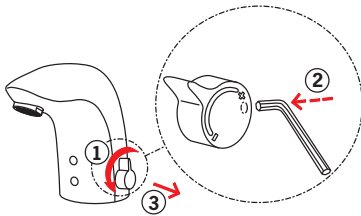


Modified for pre-mixed water

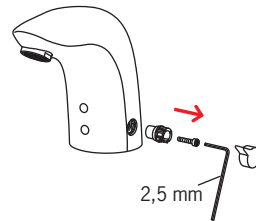
CZ Modifikace pro předem smíšenou vodu
DE Umgebaut für vorgemischtes oder kaltes Wasser
DK Til forblandet vand
EE Eelsegatud veega mudel
ES Remodelado para agua premezclada o fría
FI Versio esisekoitetulle vedelle
FR Pour eau pré-mélangée
IT Modificato per acqua premiscelata o acqua fredda
LT Sumaišytam vandeniui

LV Modificēta iepriekš sajauktam ūdenim
NL Aangepast voor voorgemengd water
NO Uten temperaturrett og med sentralt forinnstilt temperatur
PL Przebudowany, z podłączeniem na wodę zmieszana
RO Modificare pentru apă premixată
RU Для предварительно смешанной воды
SE Modifierad för förblandat vatten
SK Upravené na vopred namiešanú vodu

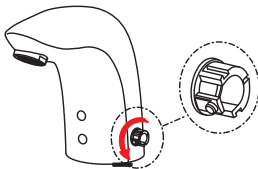
3



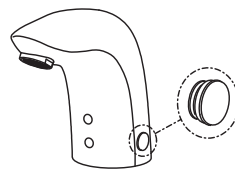
4



5



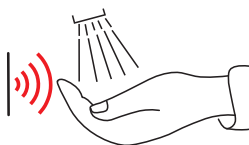
6



Operation

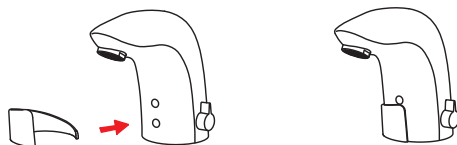
CZ Funkce	ES Servicio	LT Veikimo principas	PL Działanie
DE Funktion	FI Toiminta	LV Darbības princips	RO Funcționare
DK Betjening	FR Utilisation	NL Bediening	RU Принцип действия
EE Toimimine	IT Funzionamento	NO Funksjon	SE Funktion
			SK Prevádzka

Automatic



Cleaning cover

CZ Čistící kryt	LV Tīrīšanas vāks
DE Reinigungsabdeckung	NL Afdekkapje om het schoonmaken te vergemakkelijken
DK Rengøringskappe	NO Rengjøringsdeksel
EE Puhastuskaitse	PL Osłona sensora
ES Copertura per le pulizie	RO Mască de curățire
FI Siivoussuoja	RU Защитное кольцо
FR Cache sensor	SE Rengöring av tvättställ
IT Cubierta de limpezia	SK Čistenie krytu
LT Valymo dangtelis	



Cleaning/changing the litter filters

CZ Čištění/Výměna filtrů

DE Reinigung/Wechsel der Filter

DK Rensning/udskiftning af filtre

EE Prügipüüdurü puhastamine/vahetamine

ES Limpieza/cambio de los filtros

FI Roskasiivilöiden puhdistaminen/vaihtaminen

FR Nettoyage/changement des filtres

IT Pulizia/sostituzione dei filtri

LT Filtrų valymas ir pakeitimas

LV Dubļu filtru tīrīšana/maiņa

NL Reinigen/veranderen van de filters

NO Rensning/bytting av filter

PL Czyszczenie/wymiana filtra

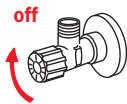
RO Curățirea/inlocuirea filtrelor

RU Очистка и замена уплотнительных фильтро

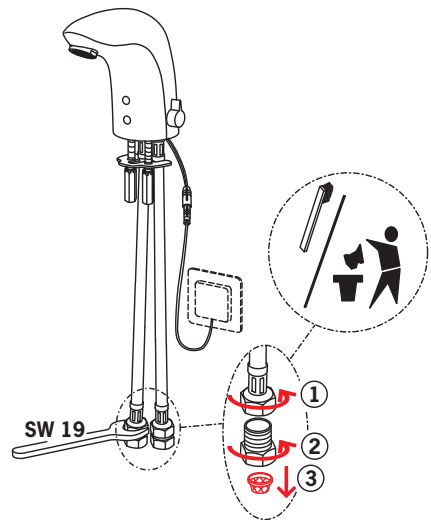
SE Rengöring/byte av smutsfilter

SK Čistenie/výmena odpadových filtrov

1



2



Spare parts

CZ Náhradní díly
DE Ersatzteile
DK Reservedele
EE Varuosad
ES Piezas de recambio

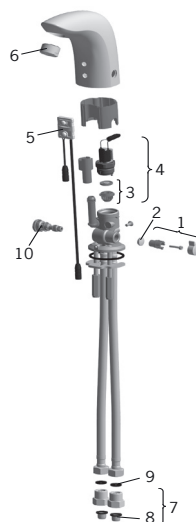
FI Varaosat
FR Pièces détachées
IT Pezzi di ricambio
LT Atsarginės dalys

LV Rezerves daļas
NL Reserve-onderdelen
NO Reservedeler
PL Części zamienne

RO Piese de schimb
RU Запасные части
SE Reservdelar
SK Náhradné diely

6120F

- 1 199212V
- 2 199208V
- 3 199205V
- 4 199206V
- 5 600082V
- 5 601031V (6120F-080)
- 6 199266V
- 6 601166V (6120F-080)
- 7 198473/2
- 8 199257/2
- 9 600705/10
- 10 199201V



Oras is a significant developer, manufacturer and marketer of kitchen and bathroom faucets. Ever since the company's founding in 1945 in Rauma, Finland, Oras has been dedicated to bring products of high quality and design with user-friendly technological solutions to the markets. Each technological improvement is designed to contribute to water and energy savings. As early as in the 1990s, Oras presented the touchless, electronic faucets to the European HVAC markets. Oras' vision is to become the true owner of the electronic faucet markets in Europe.

Oras is entirely owned by a family company Oras Invest. All Oras faucets are produced in Europe, in the company's two factories located in Rauma, Finland and in Olesno, Poland. Likewise the raw material and the components used in production are sourced from European suppliers. For more information, visit www.oras.com

Det Norske Veritas Certification OY/AB certifies that the Quality Management System of Oras Oy in Rauma Finland, conforms to the ISO 9001, the Environmental Management System to the ISO 14001 standard and the Occupational Health and Safety System to the OHSAS 18001 standard. The certificates are valid for development, manufacture, marketing, sales and after sales services of faucets, accessories and valves.

The TÜV CERT Certification Body of TÜV NORD Zertifizierungs- und Umweltgutachter Gesellschaft mbH certifies that the Quality Management System of Oras Olesno Sp. z o.o. in Olesno Poland, conforms to the ISO 9001, the Environmental Management System to the ISO 14001 standard and the Occupational Health and Safety System to the OHSAS 18001 standard. The certificates are valid for manufacture, storage, marketing, sales and after sales services of faucets, valves and accessories.



ORAS GROUP

Isometsäntie 2, P.O. Box 40
FI-26101 Rauma
Finland
Tel. +358 2 83 161
Fax +358 2 831 6300
Info.Finland@oras.com



www.oras.com

943015/10/13