

Code	1300356	2603215	92583	92583
	SV Säkerhetsinstruktioner	FI Turvallisuusohjeet	NO Sikkerhets instruks	EN Safety instructions
	Arbete och inkoppling på 230-voltsnätet får endast utföras av behörig elektriker. Kontakta en behörig elektriker vid fel eller driftstörningar.	Asennus voidaan toteuttaa ainoastaan pätevän sähköasentajan toimesta noudattaen sähköalan ohjeistuksia/sääntöjä.	Arbeid på utstyr beregnet for nettspenning skal utføres av fagpersonell.	Work on the mains supply may only be carried out by qualified professionals or by instructed persons under the direction and supervision of qualified skilled electrical personnel in accordance with electrotechnical regulations.
	Bryt alltid strömmen innan montering och installation! Enheten är inte lämpad för säker frånkoppling från nätspänningen.	Katkaise päävirta ennen asentamista! Kyseistä tuotetta ei saa käyttää muiden laitteiden eristämiseksi sähköverkosta.	Utstyret frakobles nettet før montering. Utstyret er ikke ment til å isolere annet utstyr fra nettet.	Disconnect supply before installing! This device is not to be used to isolate other equipment from the mains supply.
	Antalet brytbara laster är begränsat på grund av höga startströmmar som genereras av elektroniska drivdon för LED. Vid ett större antal laster, använd en extern kontaktor. Alla typer av anslutna laster måste dämpas (vi rekommenderar att du använder vår dämpkrets RC).	Kytettävien kuormien suuruus on rajoitettu korkean käynnistysvirran vuoksi. Suurien kytkettävien kuormien osalta suositellaan käyttämään erillistä kontaktoria. Kytettävien kuormien pitää olla varustettu kunnollisella häiriönsuodatuksella (tarvittaessa suosittelemme käyttämään meidän erillistä häiriöpoistajaa riittävän suodatustason takaamiseksi).	Antall armaturer en kan tilkoble begrenses av startstrømmen til de tilkoblede armaturene. Spesielt LED drivere har store startstrømmer. Ved større antall tilkoblede laster, må en benytte en ekstern kontaktor. Det anbefales alltid å benytte RC led i forbindelse med induktive og kapasitive laster. (Artikkel 10880)	The total number of switchable loads is limited due to high inrush currents of electronic ballasts and LED drivers. In case of a large number of connected loads please use an external contactor. For all connected loads, proper interference suppression is obligatory (we recommend to use our arc extinction kits).
	Läs kompletterande datablad och manualen innan driftsättning av denna enhet. Innehållet av de dokumenten är en del av handhavandet!	Lue tämä lisäohje sekä asennusohjeet ennen tunnistimen käyttööntotoa. Kyseisten dokumenttien tunteminen on osa vastuullista käyttöä.	Les dette tilleggsdokumentet og brukermanualen før du setter produktet i drift. Dette dokumentet er en del av kunnskapsforståelsen rundt produktet.	Read this supplementary sheet and the operating instructions before putting the device into operation. Knowledge of these documents is part of the intended use!
	Funktion	Toiminto	Bruk	Operation
	Enheten är en fjärrstyrbar, särskilt platt närvarodetektor för inomhusbruk med en synlig monteringshöjd på endast 0,85 mm. Närvarodetektorn slår av ljuset automatiskt beroende på närvaron av personer (rörelser) och den omgivande ljusstyrkan. Den integrerade ljussensorn i detektorn mäter hela tiden den omgivande ljusstyrkan och jämför den med det tröskelvärde som ställts in på detektorn. Om den omgivande ljusstyrkan är tillräcklig slås belysningen inte på. Om den omgivande ljusstyrkan är lägre än den inställda tröskeln för att tända belysningen, får rörelse i rummet belysningen att tändas. Detektorn stänger av belysningen trots att en person är närvarande om det finns tillräckligt med naturligt ljus under 15 minuter eller så snart ingen rörelse längre upptäcks i rummet under en uppföljningstid. Ytterligare funktioner blir tillgängliga med vår fjärrkontroll (se tillbehör).	Laite on kauko-ohjattava, ja erityisen huomaamaton läsnäolotunnistin sisätiloihin. Tunnistimen ohut profiili on vain 0,85 mm korkea. Läsnäolotunnistin kytkee valaisimet automaattisesti ihmisten läsnäolon (liikkeen) ja ympäristön kirkkauden mukaan. Tunnistimeen integroitu valoisuustunturi mittaa kirkkautta ja vertaa sitä tunnistimeen asetettuun valaistustason raja-arvoon. Jos ympäristön kirkkaus on riittävä, valaistus ei kytkedy päälle. Jos ympäristön kirkkaus on alle asetetun raja-arvon, huoneessa havaittu liike saa valaistuksen kytkettyymään päälle. Tunnistin sammuttaa valaistuksen henkilön läsnäolosta huolimatta, jos luonnonvaloa on riittävästi 15 minuutin ajan tai heti, kun huoneessa ei havaita enää liikettä tunnistimeen asetetun viiveajan aikana.	Enheten er kompatibel med fjernkontroll. Den bygger veldig lite med en synlig høyde på kun 0,85 mm. Bevegelses detektoren styrer lyset automatisk i henhold til personer som er tilstede (bevegelser) og lysstyrken i omgivelsene. Den integrerte lyssensoren måler hele tiden omgivelseslyset og sammenligner det med innkoblingsterskelen som er stilt inn i detektoren. Hvis omgivelseslyset er tilstrekkelig, vil ikke belysningen slås på. Hvis det omgivende lysnivået er under lysstyrkenivået, aktiverer en bevegelse belysningen i rommet. Detektoren slår av lyset hvis det er nok naturlig lys i 15 min. eller hvis ingen bevegelse ble oppdaget innen oppfølgingstiden.	The device is a remote control-capable particularly flat occupancy detector for interior applications with a visible height of only 0.85 mm. The occupancy detector controls the light automatically according to people present (movements) and the ambient brightness. The integrated light sensor constantly measures the ambient light and compares it with the switch-on threshold set in the detector. If the ambient light is sufficient, lighting will not be switched on. If the ambient light level is below the brightness level, a movement activates the lighting in the room. The detector switches the light off if there is enough natural light for 15 min. or if no movement was detected within the follow-up time.
	Muita toimintoja voidaan käyttää kaukosäätimellä (katso lisävarusteet).	Alle parametrene kan innstilles med fjernkontrollen (se tilbehør).	Further functions can be accessed with our remote control (see accessories).	

92583

SV Montering

FI Asennus

NO Montering

EN Mounting

Fig. 1

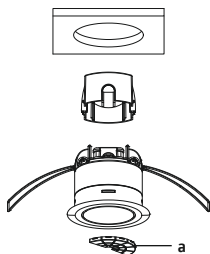
DE/FC/FP/IB
92583

Fig. 5

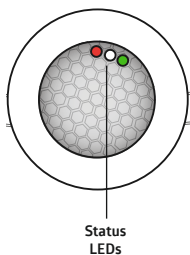


Fig. 2

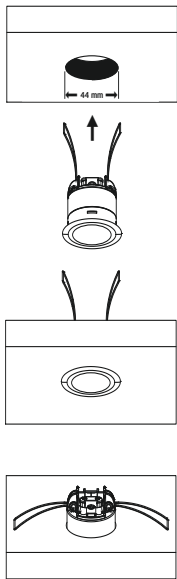


Fig. 3

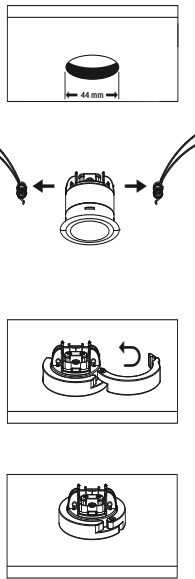


Fig. 4

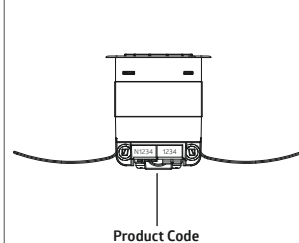
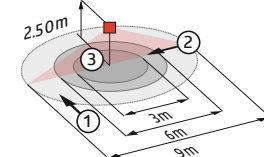


Fig. 6



	①	②	③
2.50 m	Ø 9.00 m	Ø 6.00 m	Ø 3.00 m
5.00 m	Ø 18.00 m	Ø 12.00 m	-

	Monteringsanvisningar	Asennusohjeet	Monteringstips	Mounting hints
► Fig. 3	För montering i armaturer, använd den medföljande klämringen och ta bort fjäderklämmorna.	Valaisimeen kiinnitettäessä poista kiinnitysrousset ja käytä tunnistimen mukana toimitettua kiinnitysrengasta.	For montering i armaturer, bruk den vedlagte klemringen og fjern fjærklæmmene.	For mounting in luminaires, use the enclosed clamping ring and remove the spring clips.
► Fig. 1	Om detekteringsområdet är stort eller det finns yta som inte bör övervakas, kan detekteringsområdet begränsas med avskärningslameller (a).	Jos tunnistin valvonta-alue on liian laaja tai se valvoo alueita, joita ei tarvitse tarkkailla, aluetta voidaan pienentää tai rajoittaa mukana tulevalla rajauslevyllä (a).	Hvis deteksjonsområdet er for stort eller tar med seg områder som ikke ønskes dekket, kan en benytte de medfølgende avskjermingen for å begrense deteksjonsområdet (a).	In case the detection area of the detector is too large or areas are being covered that should not be monitored, the range can be reduced or limited by using the enclosed blinds (a).
	Självttest	Kalibrointivaihe	Testprosedyre	Self-test cycle
	När spänningen ansluts startar en självttest som tar 60 sekunder (LED blinkar). Under självttesten detekterar inte detektorn på rörelse.	Tunnistin suorittaa 60 sekunnin kalibrointivaiheen käyttösähkön kytkennän jälkeen (merkkiliedit vilkkuvat). Kalibrointivaiheen aikana tunnistin ei reagoi liikkeeseen.	Produktet gjør en selvtestsyklus de første 60 sekundene når spenningen settes på. (lysdioder blinker). I løpet av denne tiden reagerer ikke detektoren på bevegelse.	The product enters an initial 60-second self-test cycle when the supply is first connected (LEDs flash). During this time the device does not respond to movement.
	LED indikering efter strömtillslag	Merkkiliedien toiminta tunnistimen käynnistyessä	LED funksjon etter at spenningen er blitt satt på.	LED function indicators after each mains recovery
	Fabriksprogrammet är aktivt: - vit, röd, grön blixtn snabbt och växelvis i 10 s.	Tehdasohjelma aktiivinen: - valkoinen, punainen ja vihreä vilkkuvat nopeasti vuorotellen 10 sekunnin ajan.	Fabrikkinnstillinger aktive: - hvitt, rødt, grønt blinker raskt etter hverandre i 10 sek.	Factory settings active: - white, red, green flash in quick succession for 10 sec.
	Indikering LED	Merkkiliedien toiminta	LED indikator	LED function indicators
	Rörelse detekterad - röd blinkar	Liikkeen tunnustaminen - punainen vilkkuu	Bevegelse er detektert - rødt blinkende	Motion detection - red flashes

92583**SV** Teknisk data**FI** Tekniset tiedot**NO** Tekniske data**EN** Technical data

110-240 V -, 50/60 Hz

Spänning

Jännite

Spenning

Voltage

Ø 52 x 60 mm

Mått

Mitat

Dimensjoner

Dimensions

ca./approx. 0.3 W

Strömförbrukning

Tehonkulutus

Effekt

Power input

0.5 -
1.5 mm²Terminal anslutningar:
för enkelledad kabel
för fintrådig ledareTerminaalit ovat:
yksisäikeiselle johtimelle
monisäikeiselle johtimelleTilkoblingsklemmer:
for enkjernet leder
for ledere med mange kordelerTerminal clamps:
for solid one-wire conductors
for fine-stranded conductors

360°

Detekteringsområde

Valvonta-alue

Deteksjons område

Area of coverage

2 m / 5 m / 2.5 m

Monteringshöjd min./max /
rekommenderadAsennuskorkeus min./maks./
suositeltuMonteringshøyde min./maks./
anbefaltMounting height min./max./
recommended► Fig. 6
2.5 m
18°C

- ① = max. Ø 9 m
- ② = max. Ø 6 m
- ③ = max. Ø 3 m

Detektering vid
Monteringshöjd
Omgivningstemperatur
1 Gående tvärs
2 Gående mot
3 SittandeValvonta-alue
Asennuskorkeudella
Ympäristön lämpötilassa
1 Poikittainen liike
2 Kohtikävely
3 Istuva työDeteksjonsområde ved monte-
ringshøyde
Omgivelsestemperatur
1 på tvers
2 rett mot
3 sittendeRange of coverage at
mounting height
Ambient temperature
1 across
2 towards
3 seated

II / IP20

Skyddsklass/ IP- klass

Suojausluokka

Beskyttelsesgrad

Class / Degree of protection

-25°C - +50°C

Omgivningstemperatur

Ympäristön lämpötila

Omgivelsestemperatur

Ambient temperature

C1
µ - NO
2300 W cosφ = 1
1150 VA cosφ = 0.5Reläkontakt
Volframkontakt
LastReleen kontaktipinnat
volframipinnoitteella,
kaksivaiheinen kytkentä.Relekontakt
Volfram kontakt
LastRelay contact
tungsten pre-make contact
Switching capacity

Ip (20ms) = 165 A

max. toppström vid start (relä)

Maksimi käynnistysvirta (rele)

maks. innkoblingstoppstrøm (relé)

max. inrush peak current (relay)

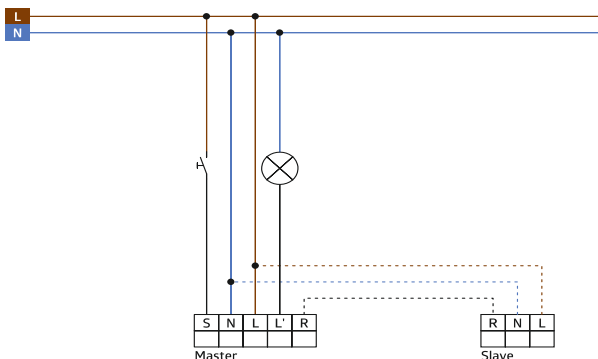
63 m²Detekteringsyta vid rörelse, vid
monterings höjd 2.5 mValvonta-alue poikittaiselle liik-
keelle, kun tunnistin on asennettu
2,5 m korkeuteen.Detekteringsområde ved beve-
gelse, monteret på 2.5 m høyde.Monitored surface, when the
detector is mounted at 2.5 m
mounting height and for tangen-
tial approach10 min
500 LuxFabriks inställning
Eftergångstid för kanal 1
TilslagsnivåTehdasasetukset
Viiveaika kanavalle 1
Valaistusason raja-arvoFabrikkinnstilling
Oppfølgings tid for kanal 1
Grenseverdi for tenningFactory settings
Follow-up time
Switch-on threshold

Kopplingschema

Kytentäkaavio

Koblingskjema

Wiring diagram

Kopplingschema.
Vid anslutning av detektorn, var
uppmärksam på märkningen av
terminalanslutningarna!Kytentäkaavio - kytkettäessä
tunnistinta noudata laitteessa
olevia liittimien merkintöjä!Skjematisk diagram for
tilkobling av detektor, vær nøye
med koblingenSchematic diagram - when
connecting the detector, please
respect the labelling of the
terminal connections at the
device!



Manuell omkoppling

Manuaalinen kytkentä

Manuell overstyring

Manual Switching

För att tända och släcka ljuset
trycker du kort på knappen.
Ljuset är tändt eller släckt så
länge som personer upptäcks,
plus uppföljningstiden.Valaisimet voidaan kytkeä
päälle tai pois päältä painikkeen
lyhyellä painalluksella.
Valaisimet pysyvät päällä tai
sammuneena niin kauan kuin
tunnistin havaitsee liikettä, sekä
asetetun viiveen ajan.For å slå lyset på og av manuelt,
trykk kort på knappen.
Lyset forblir på eller av så lenge
personer oppdages, pluss oppføl-
gingstiden.To switch the light on and off
manually, briefly press the
button.
The light remains on or off as
long as people are detected, plus
the follow-up time.

92583	SV Tillbehör	FI Lisätarvikkeet	NO Tilleggsutstyr	EN Accessory
93067	BLE-IR-Adapter	BLE-IR-Adaptteri	BLE-IR-Adapter (blåtann)	BLE-IR-Adapter
92520	IR-PD-1C	IR-PD-1C	IR-PD-1C	IR-PD-1C
92077	IR-PD-1C-E	IR-PD-1C-E	IR-PD-1C-E	IR-PD-1C-E
92159	IR-PD-Mini	IR-PD-Mini	IR-PD-Mini	IR-PD-Mini
10880	Dämpkrets RC	RC-häiriönpoistaja	RC-Arc modul (RC ledd)	Arc extinction kit
92833	Väggmonteringskit / PD11, vit	Seinäasennustarvike / PD11, valkoinen.	Påvegg monteringssett / PD11, hvit	In-wall mounting set / PD11
92537	Täckring PD11 svart glänsande, liknande RAL9011	Koristerengas PD11, kiiltävä musta, vastaa RAL9011	Dekkring PD11 svart blank, lik RAL9011	Cover ring PD11 black glossy, similar to RAL9011
92692	Täckring PD11 Ø 100 mm, vit	Koristerengas PD11 Ø 100 mm, mattvalkoinen, vastaa RAL9010	Dekkring PD11 Ø 100 mm, hvit	Cover ring PD11 white mat, similar to RAL9010
92994	Fyrkantig ram till PD11-tak. Matt vit, motsvarande RAL 9010	Neliömäinen koristekehys PD11-FC, mattvalkoinen, vastaa RAL9010	Firkantet design ramme PD11-FC, hvit matt, tilsvarende RAL 9010	Square design frame PD11-FC
	EU Declaration of conformity	EU:n vaatimustenmukaisuustodistus	EU erklæring	EU Declaration of conformity
	<p>Produkten överensstämmer med riktlinjerna</p> <ol style="list-style-type: none"> 1. EMC-direktivet 2014/30/EU 2. Lågspänningsdirektivet (2014/35/EU) 3. Begränsning av användningen av vissa farliga ämnen i elektriska och elektroniska produkter (2011/65/EU) och (2015/863/EU) 	<p>Tämä tuote noudattaa seuraavia säädöksiä:</p> <ol style="list-style-type: none"> 1. electromagnetic compatibility (2014/30/EU) 2. low voltage (2014/35/EU) 3. restriction of the use of certain hazardous substances in electrical and electronic equipment (2011/65/EU) and (2015/863/EU) 	<p>Dette produktet tilfredsstiller følgende direktiver:</p> <ol style="list-style-type: none"> 1. EMC-direktiv 2014/30/EU 2. Lavspenningsdirektivet (2014/35/EU) 3. Restriction of the use of certain hazardous substances in electrical and electronic equipment (2011/65/EU) and (2015/863/EU) 	<p>This product respects the directives concerning</p> <ol style="list-style-type: none"> 1. electromagnetic compatibility (2014/30/EU) 2. low voltage (2014/35/EU) 3. restriction of the use of certain hazardous substances in electrical and electronic equipment (2011/65/EU) and (2015/863/EU)
	Produktsida på internet	Tuotesivu internetissä	Produktside på internett	Product pages on the Internet