

Wiser Palovaroitin langaton

Laitteen käyttöopas

Tietoja laitteen ominaisuuksista ja toiminnoista.

05/2022

Lainopilliset tiedot

Schneider Electric -tuotemerkki ja kaikki tässä oppaassa mainitut Schneider Electric SE:n ja sen tytäryhtiöiden tavaramerkit ovat Schneider Electric SE:n tai sen tytäryhtiöiden omaisuutta. Kaikki muut tuotemerkit voivat olla omistajiensa tavaramerkkejä. Tämä opas ja sen sisältö ovat sovellettavien tekijänoikeuslakien suojaamia, ja ne toimitetaan vain tietotarkoituksia varten. Mitään tämän oppaan osaa ei saa kopioida tai lähettää millään tavalla (sähköisesti, mekaanisesti, valokuvaamalla, tallentamalla tai muutoin) mihinkään tarkoitukseen ilman Schneider Electricin myöntämää kirjallista lupaa.

Schneider Electric ei myönnä tämän oppaan tai sen sisällön kaupalliseen käyttöön mitään oikeuksia tai lisenssiä muutoin kuin ei-yksinomaisen ja henkilökohtaisen oikeuden käyttää asiakirjaa sellaisena kuin se on.

Vain pätevä henkilöstö saa asentaa, käyttää, huoltaa ja ylläpitää Schneider Electricin tuotteita ja laitteita.

Standardit, määrytykset ja mallit vaihtuvat ajan mittaan, joten tämän oppaan tietoja saatetaan päivittää ilman erillistä ilmoitusta.

Sovellettavien lakien sallimissa rajoissa Schneider Electric ja sen tytäryhtiöt pidättäytyvät mistään vastuusta tai korvausvelvollisuudesta liittyen mihinkään tämän materiaalin tietosisällön virheisiin tai puutteisiin tai sisällön tiedoista tai niiden käytöstä aiheutuviin seurauksiin.

Sisällysluettelo

Turvallisuustiedot.....	5
Wiser-palovaroitin langaton.....	6
Käyttäjän turvallisuus.....	6
Tietoja laitteesta.....	6
Laitteen asentaminen.....	7
Laitteen pariiliitos.....	7
Laiteparin muodostus manuaalisesti.....	8
Laiteparin muodostus automaattisen skannauksen avulla.....	10
Manuaalinen RF-yhteyden kytkentä ja katkaisu.....	11
Yhdistetyt laitteet ilman Wiser-keskusyksikköä.....	11
orjalaitteen irrottaminen RF-yhteydestä.....	11
Laitteen testaaminen.....	12
Yksittäisen laitteen testaaminen.....	12
Yhdistetyn laitteen testaaminen.....	13
Laitteen määrittäminen.....	13
Laittekuvakkeen muuttaminen.....	13
Laitteen uudelleennimeäminen.....	14
Laitteen sijainnin muuttaminen.....	14
Laitteen poistaminen Wiser-sovelluksesta.....	15
Laitteen nollaaminen manuaalisesti.....	15
Laitteen käyttö.....	16
Laittehistorian tarkastaminen.....	16
LED-valon kirkkauden säätö.....	17
Testihälytyksen muistutus.....	17
Laitteen hiljentäminen.....	18
Laittehälytysten torkuttaminen.....	19
Väärä hälytys.....	19
Toiminnon luominen.....	20
Huolto ja puhdistus.....	25
LED-ilmoitukset.....	26
Vianmääritys.....	27
Tekniset tiedot.....	27

Turvallisuustiedot

Tärkeää tietoa

Lue nämä ohjeet huolellisesti ja tutustu laitteistoon ennen kuin yrität asentaa, käyttää, huoltaa tai ylläpitää sitä. Tässä käyttöoppaassa tai laitteessa voi olla seuraavia erityisilmoituksia, jotka varoittavat mahdollisista vaaroista tai jotka kiinnittävät huomion toimenpidettä selventäviin tai helpottaviin tietoihin.



Jos varoitusmerkintään lisätään joko symboli ”Vaara” tai ”Varoitus”, on olemassa sähkövaara, joka aiheuttaa henkilövahinkoja, jos ohjeita ei noudateta.



Tämä on varoitussymboli. Sillä varoitetaan mahdollisista henkilövahinkojen vaaroista. Noudata kaikkia tähän symboliin liittyviä turvaohjeita mahdollisen loukkaantumisen tai kuoleman välttämiseksi.

VAARA

VAARA osoittaa vaarallisen tilanteen, joka, jos sitä ei vältetä, **johtaa** kuolemaan tai vakavaan vammaan.

Ohjeiden huomiotta jättäminen voi aiheuttaa vakavan vamman tai hengenvaaran.

VAROITUS

VAROITUS osoittaa vaarallisen tilanteen, joka, jos sitä ei vältetä, **voi johtaa** kuolemaan tai vakavaan vammaan.

HUOMIO

HUOMIO osoittaa vaarallisen tilanteen, joka, jos sitä ei vältetä, **voi johtaa** vähäiseen tai kohtalaiseen vammaan.

HUOMAUTUS

HUOMAA-ilmoituksella viitataan toimintaan, johon ei liity fyysistä vammaa.

Wiser-palovaroitin langaton



CCT599001

Käyttäjän turvallisuus

HUOMAUTUS

LAITTEEN ASENNUKSEEN LIITTYVÄ VAARA

- Käytä tuotetta aina sille määritettyjen teknisten tietojen mukaisesti.
- Säilytä asennusohjeet tuotteen käyttöänsä ajan.

Ohjeiden huomiotta jättäminen voi aiheuttaa laitevaurion.

▲VAROITUS

SULJETUN AKUN VAARA

Älä lataa, pura tai polta paristoa.

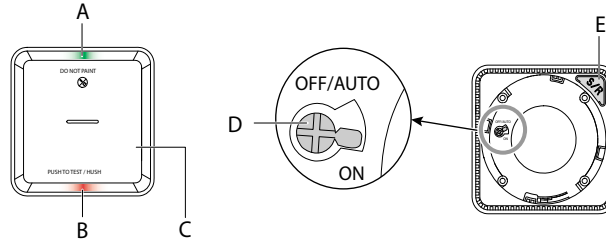
Ohjeiden huomiotta jättäminen voi aiheuttaa laitevaurion, vakavan vamman tai hengenvaaran.

Tietoja laitteesta

Wiser-palovaroitin langaton (**laite**) käyttää valosähköanturia tulipalon aiheuttaman savun havaitsemiseen. Siinä on myös lämpötila-anturi, joka tunnistaa lämmön nopean lämpötilan nousun seurauksena. Kun laite on yhdistetty Wiser-järjestelmään, se lähettää ilmoitukset Wiser-sovelluksen kautta.

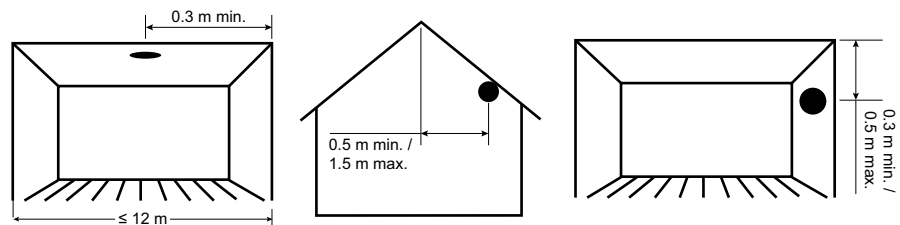
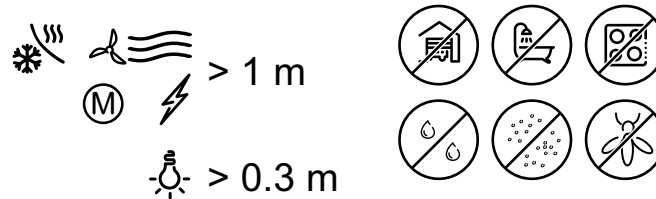
Käyttölaitteet

- A. Tila-LED (kullanruskea, vihreä ja punainen LED)
- B. Valmiustilan LED-valo (punainen LED)
- C. Testi-/vaiennus-painike
- D. Virtakytkin
- E. Asetus/palautus-painike



Asennuspaikka

- Palvaroitin voidaan asentaa tasaiseen kattoon, kaltevaan kattoon tai seinään.
- Älä asenna palvaroitinta ikkunoiden, ovien tai hormien lähelle.
- Vältä maalia, tarroja tai muita koristeita.



Laitteen asentaminen

Katso lisätietoja tuotteen mukana toimitetusta asennusohjeesta.
Katso Wisier-palvaroitin langaton.

Laitteen pariliitos

Yhdistä laitteesi ensin Wisier-sovelluksella **Wiser-keskusyksikköön**, jotta voit käyttää ja ohjata laitetta. Voit joko lisätä laitteen manuaalisesti tai tehdä automaattisen skannauksen pariliitosta varten.

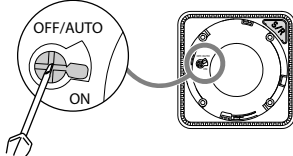
TÄRKEÄ: Älä kiinnitä laitetta ennen pariliitoksen tekemistä. Asetus-/nollauspainike (Zigbee) ja virtakytkin ovat laitteen takapuolella.

HUOMAUTUS: Kun useita palvaroitinlaitteita yhdistetään samaan Wisier-keskusyksikköön, laitteet luovat automaattisesti RF-yhteyden toisiinsa.


Laiteparin muodostus manuaalisesti

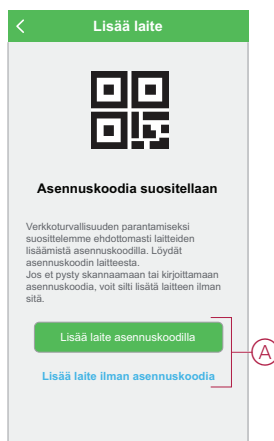
Suorita laiteparin manuaalinen muodostus seuraavien ohjeiden mukaisesti:

1. Käännä laitteen taustapuolella oleva virtakytkin **ON**-asentoon ruuvitaltan avulla.



HUOMAUTUS: Kun laite on asennettu seinään tai kattoon, se kytkeytyy automaattisesti **päälle**

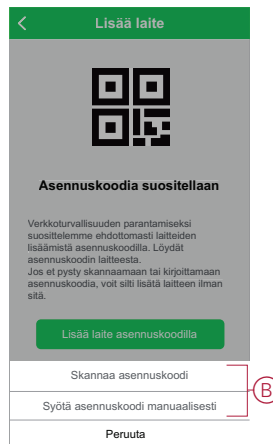
2. Napauta Wiser-sovelluksen **Pääsivulla +**-kuvaketta.
3. Napauta -kuvaketta ja valitse tarvittava **Wiser-keskusuksikkö** liukuvalikosta.
4. Valitse jokin vaihtoehtoista laitteen lisäämiseksi (A):
 - Lisää laite asennuskoodilla
 - Lisää laite ilman asennuskoodia



5. Voit lisätä laitteen asennuskoodilla napauttamalla **Lisää laite asennuskoodilla** -painiketta, jolloin liukuvalikko avautuu. Valitse jokin vaihtoehdoista (B):

- Skannaa asennuskoodi – voit skannata laitteen asennuskoodin saamiseksi
- Anna asennuskoodi manuaalisesti – voit syöttää laitteessa olevan asennuskoodin manuaalisesti

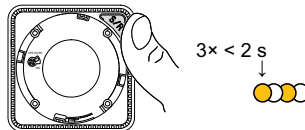
Kun olet lisännyt laitteen asennuskoodilla, siirry **vaiheeseen 7**.



EHDOTUS: On erittäin suositeltavaa lisätä laite asennuskoodilla.

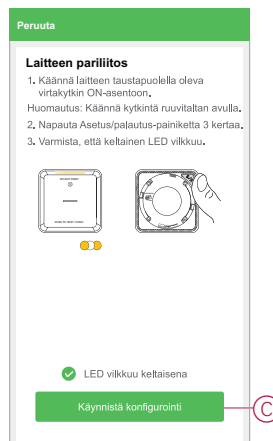
6. Jos haluat lisätä laitteen ilman asennuskoodia, valitse **Lisää laite ilman asennuskoodia**.

7. Kun laite on päällä, napauta Asetus/palautus-painiketta 3 kertaa.



LED vilkkuu keltaisena

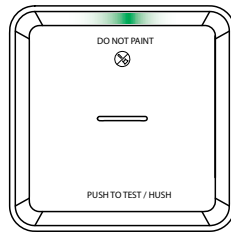
8. Valitse sovelluksessa **LED vilkkuu keltaisena**, ja napauta **Käynnistä määrittäminen** -painiketta (C).



Sovelluksessa näkyy laitteen yhdistämisen edistymisen.

9. Odota muutama sekunti, kunnes laite on yhdistetty ja sovellus näyttää, että laitteen lisäys onnistui.

Laitteen LED-valo palaa tasaisen vihreänä, mikä osoittaa, että sen yhdistäminen **keskusyksikköön** onnistui.



10. Kun laite on lisätty sovellukseen, valitse **Valmis**.

Laiteparin muodostus automaattisen skannauksen avulla

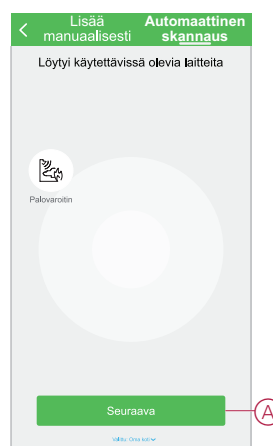
Automaattisen skannauksen avulla tehtävä laiteparin muodostus havaitsee laitteen automaattisesti, kun vastaavan laitteen virta on kytketty. Suorita laiteparin muodostus seuraavien ohjeiden mukaisesti:

1. Käännä laitteen taustapuolella oleva virtakytkin **ON**-asentoon.
2. Napauta **Pääsivulta +** -kuvaketta.
3. Napauta **Automaattinen skannaus** -välilehteä ja valitse **Vahvista**.
4. Jos käytössä on useita keskusyksiköitä, suorita vaihe 5 tai siirry vaiheeseen 6.
5. Napauta **Valitse keskusyksikkö** -painiketta ja valitse Wiser-keskusyksikkö liukuvalikosta.
6. Paina toimintopainiketta kolme kertaa 2 sekunnin sisällä.

HUOMAUTUS:

- LED vilkkuu keltaisena.
- Odota muutama sekunti, kunnes laitehaku on päättynyt.

7. Napauta **Palvaroitin**-painiketta ja valitse **Seuraava** (A).



8. Kun laitteen lisäys onnistui, valitse **Valmis**.

Manuaalinen RF-yhteyden kytkentä ja katkaisu

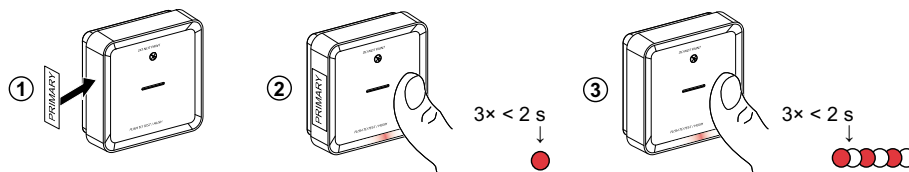
Yhdistetyt laitteet ilman Wiser-keskusyksikköä

Laitteet (palovaroittimet) voidaan yhdistää toisiinsa RF-yhteydellä, jos Wiser-keskusyksikkö -verkkoa ei ole.

TÄRKEÄ: Laita kaikkien laitteiden virtakytkin ON-asentoon.

1. Valitse laite päälaitteeksi ja liitä **päälaitte** -nimike laitteeseen. Muita laitteita on pidettävä **orjalaitteena**
2. Paina päälaitteen Testi/vaiennus-painiketta lyhyesti kolme kertaa kahden sekunnin aikana. Valmiustilan LED-valo palaa 30 sekunnin ajan, kun se on pariliitostilassa.
3. Valitse orjalaitte ja paina Testi/vaiennus-painiketta lyhyesti kolme kertaa kahden sekunnin aikana. päälaitteen ja orjalaitteen valmiustilan LED-valo vilkkuu kolme kertaa. Sitten päälaitteen valmiustilan LED-valo palaa uudelleen 30 sekunnin ajan onnistuneen RF-yhteyden jälkeen.

HUOMAUTUS: Toista vaihe 3 kaikissa orjalaitteissa.



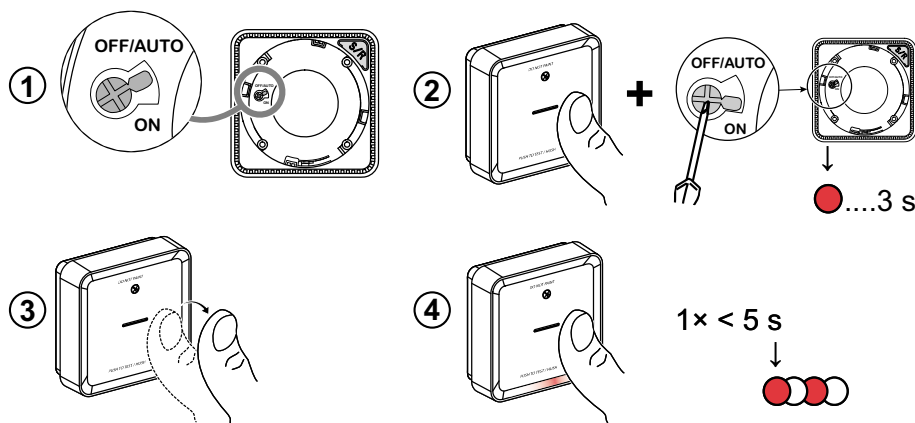
TÄRKEÄ: Poistu pariliitostilasta painamalla uudelleen lyhyesti (< 0,5 s) Testi/vaiennus-painiketta kolme kertaa päälaitteessa. Valmiustilan LED-valo sammuu ilmaisten, että päälaitte ei ole pariliitostilassa.

orjalaitteen irrottaminen RF-yhteydestä

TÄRKEÄ:

- Irrota orjalaitte asennuskiinnikkeestä (katso käyttöoppaan kohta Laitteen irrottaminen asennuskiinnikkeestä).
 - Älä poista päälaitetta.
1. Varmista, että virtakytkin on OFF/AUTO-asennossa.
 2. Pidä Testi/vaiennus-painiketta painettuna ja käännä samanaikaisesti virtakytkin ON-asentoon. Valmiustilan LED-valo palaa kolmen sekunnin ajan.
 3. Pidä Testi/vaiennus-painiketta painettuna, kunnes valmiustilan LED-valo sammuu. Vapauta sitten Testi/vaiennus-painike.

4. Kun valmiustilan LED-valo on jälleen päällä kolmen sekunnin ajan, paina Testi/vaiennus-painiketta lyhyesti. Sitten valmiustilan LED-valo vilkkuu viiden sekunnin ajan osoittaen, että RF-yhteyden pariliitoksen lopettaminen onnistui, ja tila-LED vilkkuu seitsemän kertaa vihreänä.



TÄRKEÄ: Kun olet poistanut orjalaitteen RF-yhteydestä, pane virtakytkin OFF/AUTO-asentoon.

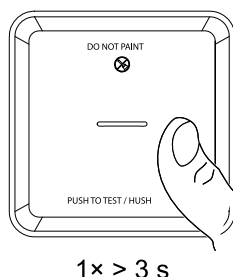
Laitteen testaaminen

TÄRKEÄ: Testaa laite kerran kuukaudessa laitteen oikean toiminnan varmistamiseksi.

HUOMAUTUS: Wiser-sovelluksen avulla voit asettaa asetuksissa, sivu 17 kuukausittaisen muistutuksen testihälytykselle.

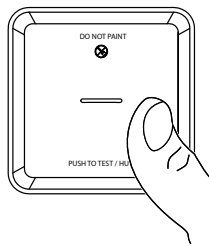
Yksittäisen laitteen testaaminen

1. Paina kunkin laitteen Testi/vaiennus-painiketta yli kolmen sekunnin ajan, kunnes hälytysääni alkaa. Jos hälytys ei kuulu, pariston varaustaso voi olla matala tai voi olla muita teknisiä ongelmia. Katso lisätietoja paristikäyttöisen palovaroittimen vianmäärityksestä, sivu 27.
2. Jos palovaroitin on asennettu asuntovaunuun, testaa viikoittain ja ennen jokaista matkaa.
3. Tarkista kaikki laitteet säännöllisesti.



Yhdistetyn laitteen testaaminen

1. Valitse yhdistetty laite.
2. Pidä Testi/vaiennus-painiketta painettuna yli 10 sekunnin ajan, kunnes kaikki toisiinsa liitetyt laitteet laukaisevat hälytyksen.





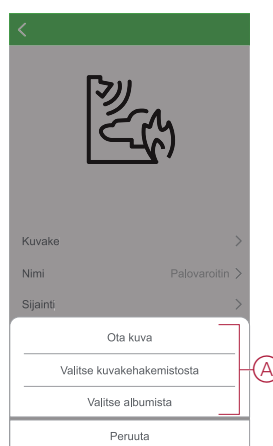
3. Jos toisiinsa yhteydessä olevista laitteista ei kuulu ääntä, tarkista myös, että laitteiden välinen etäisyys on vaatimusten mukainen. Tarkista myös, että laite on päällä ja toimii oikein.

Laitteen määrittäminen

Laitekuvakkeen muuttaminen

Voit muuttaa laitteen kuvaketta Wiser-sovelluksen avulla. Muuta laitteen kuvaketta ohjeiden mukaan:

1. Napauta **Pääsivulla Kaikki laitteet > Palovaroitin**.
2. Napauta  -kuvaketta ja valitse .
3. Avaa valikko napauttamalla **kuvaketta**.
4. Valitse liukuvalikosta jokin seuraavista (A):
 - Ota kuva – voit ottaa valokuvan mobiilikamerasta
 - Valitse kuvakehakemistosta – voit valita kuvakkeen sovellushakemistosta
 - Valitse albumista – voit valita valokuvan mobiililaitteen galleriasta





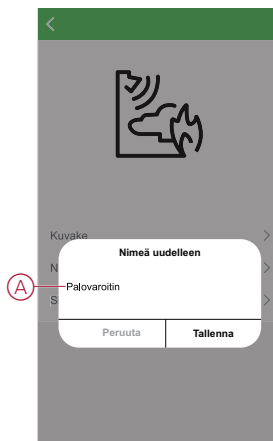
5. Muuta kuvaketta napauttamalla haluttua valokuvaa/kuvaketta.

Laitteen uudelleennimeäminen

Wiser-sovelluksen avulla voit nimetä laitteesi uudelleen, jotta sen tunnistaa helposti.

Nimeä laite uudelleen ohjeiden mukaan:

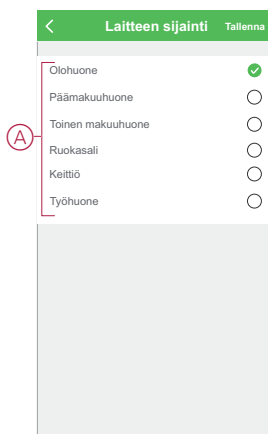
1. Napauta **Pääsivulla Kaikki laitteet > Palvaroitin**.
2. Napauta  -kuvaketta ja napauta .
3. Napauta **Nimi**, kirjoita nimi (A) ja napauta **Tallenna**.



Laitteen sijainnin muuttaminen


Voit muuttaa laitteen sijaintia Wiser-sovelluksen avulla. Muuta laitteen sijaintia ohjeiden mukaan:

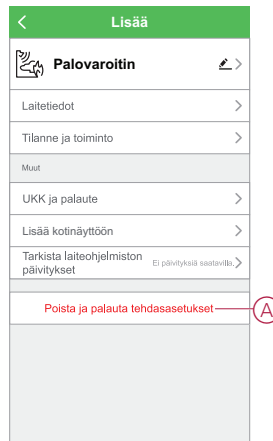
1. Napauta **Pääsivulla Kaikki laitteet > Palvaroitin**.
2. Napauta  -kuvaketta ja valitse .
3. Napauta **Sijainti**, valitse sijainti luettelosta (A) ja napauta **Tallenna**.



Laitteen poistaminen Wiser-sovelluksesta

Voit poistaa laitteen laiteluettelosta Wiser-sovelluksen avulla. Poista laite seuraavien ohjeiden mukaan:

1. Napauta **Pääsivulla Kaikki laitteet > Palvaroitin**.
2. Saat lisätietoja napauttamalla  -kuvaketta.
3. Napauta **Poista ja palauta tehdasasetukset (A)**.



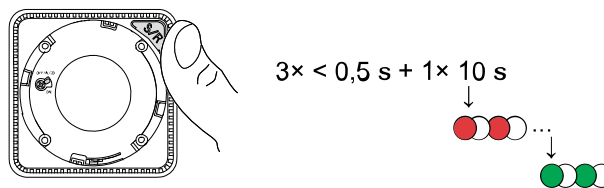
EHDOTUS: Vaihtoehtoisesti voit poistaa laitteen painamalla **Palvaroitin**-kohtaa pitkään **Pääsivulla**.

HUOMAUTUS: Laitteen poistaminen nollaa laitteen. Jos nollauksessa on edelleen ongelma, katso lisätietoja laitteen nollauksesta, sivu 15.

Laitteen nollaaminen manuaalisesti

Palauta laite tehtaalla asetettuihin oletusarvoihin painamalla Asetus/palautus-painiketta lyhyesti (< 0,5 s) kolme kertaa ja paina sitten Asetus/palautus-painiketta yhden kerran pitkään > 10 s.

TÄRKEÄ: Kaikki konfiguraatiodiedot, käyttäjätiedot ja verkkotiedot poistetaan.



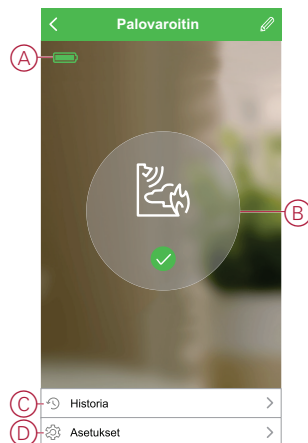
Laitteen käyttö

Palovaroittimen ohjauspaneelin avulla voit tarkastella laitteen nykyistä tilaa ja käyttää historiatietoja ja asetuksia.

Siirry ohjauspaneeliin napauttamalla **Pääsivulta Kaikki laitteet > Palovaroitin**.

Palovaroittimen ohjauspaneelin sivulla on seuraavat tiedot:

- Pariston varaustaso (A)
- Laitteen nykyinen tila (B)
- Historia, sivu 16 (C)
- Asetukset (D): LED-kirkkausasetukset, sivu 17, Testihälytyksen muistutus, sivu 17

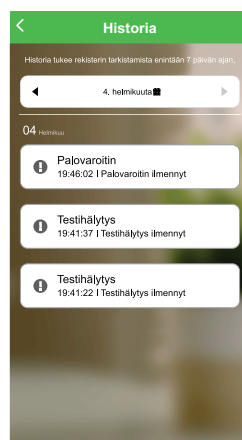


Laitehistorian tarkastaminen

Wiser-sovelluksen avulla voit valvoa savuntunnistusta avaamalla laitteen historian.

Tarkastele laitehistoriaa ohjeiden mukaan:

1. Napauta **Pääsivulla Kaikki laitteet > Palovaroitin**.
2. Napsauta laitteen ohjauspaneelisivulla **Historia**-kohtaa.
3. **Historia**-sivulla näkyy havaitun hälytyksen päivämäärä, aika ja tyyppi.



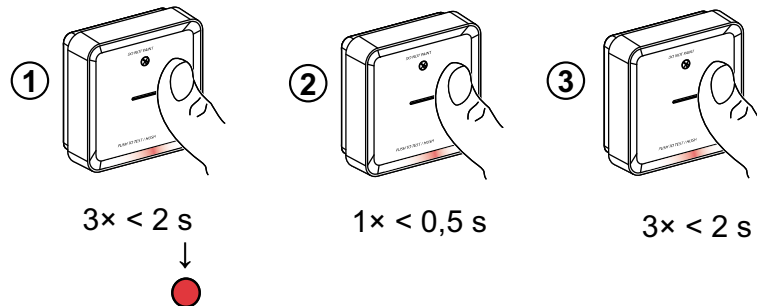
HUOMAUTUS: Historia tukee rekisterin tarkistamista enintään 7 päivän ajan.

LED-valon kirkkauden säätö

Voit muuttaa LED-valon kirkkaustasoa minimi- ja maksimiarvon välillä manuaalisesti tai Wiser-sovelluksen avulla.

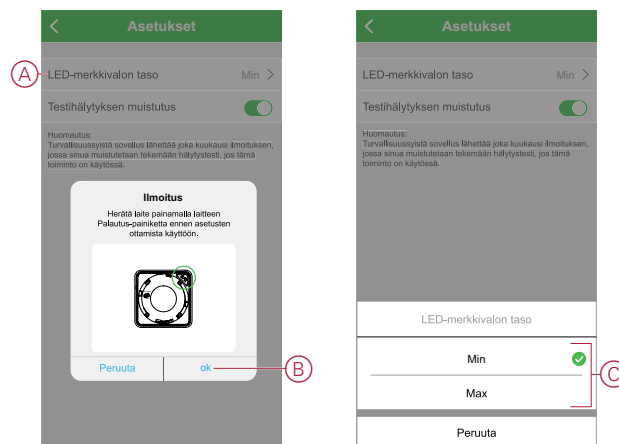
LED-valon kirkkauden muuttaminen manuaalisesti

1. Paina Testi/vaiennus-painiketta lyhyesti 3 kertaa 2 sekunnin aikana, kun laite on valmiustilassa.
2. Kun punainen LED-valo on päällä paina uudelleen lyhyesti Testi/vaiennus-painiketta vaihtaaksesi LED-valon minimi- ja maksimikirkkauden välillä.
3. Paina uudelleen lyhyesti Testi/vaiennus-painiketta kolme kertaa kahden sekunnin aikana säädetyn kirkkaustason tallentamiseksi. Muutoin odota 30 sekuntia, kunnes valmiustilan LED-valo sammuu ja todellinen kirkkaustaso tallennetaan.



LED-valon kirkkauden muuttaminen sovelluksella

1. Napauta **Pääsivulla Kaikki laitteet > Palvaroitin**.
2. Napauta laitteen ohjauspaneelisivulta **Asetukset**-kohtaa.
3. Napauta **LED-merkkivalon tasoa (A)**.
4. Valitse ponnahdusilmoituksessa mainitut asetukset ja napauta sitten **Ok (B)**.
5. Valitse Min- tai Max-ilmiasintaso (C).

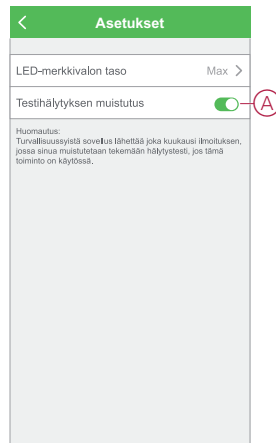


Testihälytyksen muistutus

Voit asettaa muistutuksen testihälytykselle Wiser-sovelluksessa.

1. Napauta **Pääsivulla Kaikki laitteet > Palvaroitin**.
2. Napauta laitteen ohjauspaneelisivulta **Asetukset**-kohtaa.

3. Käynnistä muistutus napauttamalla Testihälytyksen muistutus -kytkintä (A).



HUOMAUTUS: Sovellus lähettää joka kuukausi ilmoituksen, jossa sinua muistutetaan tekemään hälytystä, jos tämä toiminto on käytössä.

Laitteen hiljentäminen

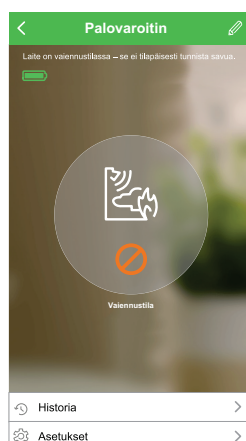
Vaiennusominaisuus

- Tunnista hälytystapahtuman aikana laite, jonka punaiset LED-valot vilkkuvat. Lopeta hälytys painamalla laitteen Testi/vaiennus-painiketta.

HUOMAUTUS: Laite ei ole herkkä savulle tai korkealle lämpötilalle 10 minuutin ajan. Myöhemmin laite jatkaa normaalia toimintaa. Vaiennusajan aikana valmiustilan LED-valo vilkkuu kerran kahdeksan sekunnin välein.
- Jos yhdistetyssä ryhmässä useammassa kuin yhdessä laitteessa on vilkkuva punainen LED-valo ja hälytysääni, paina lyhyesti kaikkien laitteiden Testi/vaiennus-painiketta. Kaikki yhteenliitetyt laitteet lopettavat äänihälytyksen 5–10 sekunnin kuluessa.

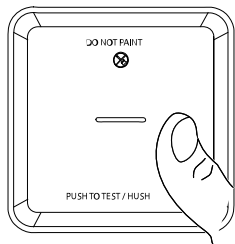
HUOMAUTUS: Odota 10 minuuttia ennen kuin suoritat mitään testauksia laitteen toimintahäiriöiden välttämiseksi.

Kun laite on asetettu vaiennustilaan, tila voidaan kuitata Wiser-sovelluksessa.



Väliaikainen käytöstä poistaminen

Jos haluat tilapäisesti poistaa käytöstä laitteen savuntunnistuksen, paina Testi/vaiennus-painiketta kerran, kun laite on valmiustilassa. Kyseinen laite ei ole herkkä savulle 10 minuutin ajan. Tämän tilan aikana valmiustilan LED-valo vilkkuu kerran kahdeksan sekunnin välein.



1 x < 3 s

HUOMAUTUS: Lämpötila-anturi pysyy aktiivisena myös silloin, kun savuntunnistus on poissa käytöstä.

Laitehälytysten torkuttaminen

Paristovirta vähissä

Kun pariston virta on vähissä, valmiustila-LED vilkkuu 48 sekunnin välein yhdessä merkkiäänän kanssa. Voit torkuttaa pariston alhaisen varauksen ilmaisimen 10 tunniksi painamalla Testi/vaiennus-painiketta kerran lyhyesti.

TÄRKEÄ: Käyttäjän on vaihdettava laite 30 päivän kuluessa ensimmäisestä hälytyksestä.

HUOMAUTUS: Voit aina tarkistaa pariston senhetkisen varaustason ohjauspaneelista, sivu 16.

Vikojen tunnistus

Kun laitteessa havaitaan vika, kuuluu kaksi piippausta 48 sekunnin välein ja valmiustilan LED-valo vilkkuu. Voit torkuttaa ilmaisimen 10 tunniksi painamalla Testi/vaiennus-painiketta kerran lyhyesti.

Hälytysmuisti

Yhdistetyssä ryhmässä laukaistun laitteen valmiustilan LED-valo vilkkuu kerran kahdessa sekunnissa 72 tunnin ajan hälytyksen päättymisestä. Näin käyttäjä voi tunnistaa savun tai korkean lämpötilan laukaiseman laitteen. Torkuta vilkkuva LED-valo 10 tunniksi painamalla Testi/vaiennus-painiketta lyhyesti.


Väärä hälytys

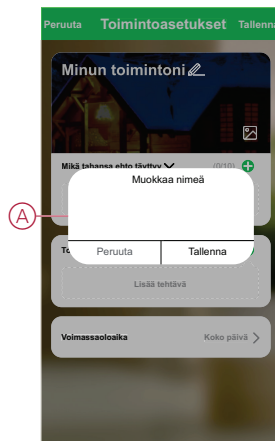
Jos yhteenliitettyssä ryhmässä on tapahtunut virheellinen hälytys, on suositeltavaa tunnistaa lauenneet laitteet. Kyseiset laitteet on puhdistettava, huollettava tai tarvittaessa vaihdettava.

Toiminnon luominen

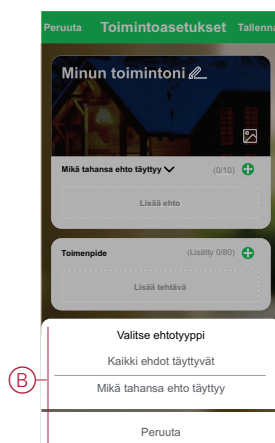
Toiminnon avulla voit ryhmitellä useita toimenpiteitä, jotka yleensä tehdään yhdessä, käynnistetään automaattisesti tai aikataulun mukaisesti. Wiser-sovelluksen avulla voit luoda toimintoja tarpeidesi mukaan. Luo toiminto seuraavien ohjeiden mukaan:

1. Napauta **Pääsivulta** ☰ -kuvaketta.
2. Luo toiminto valitsemalla **Toiminnot > +**.
3. Napauta **Muokkaa nimeä**-painiketta, anna toiminnon nimi (A) ja napauta **Tallenna**-painiketta.

VINKKI: Voit valita toimintoasi edustavan kansikuvan napauttamalla  -kuvaketta.



4. Napauta **Mikä tahansa ehto täyttyy** -kohtaa, kun haluat valita ehdon tyyppin (B):
 - Kaikki ehdot täyttyvät – toiminto käynnistyy, kun kaikki ehdot täyttyvät
 - Mikä tahansa ehto täyttyy – toiminto käynnistyy, kun vähintään yksi ehto täyttyy

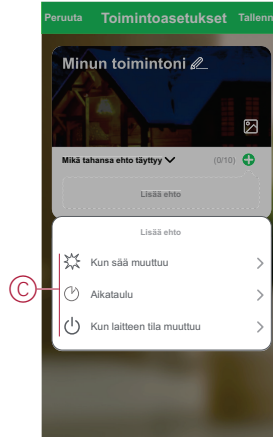


5. Avaa liukuvalikko napauttamalla **Lisää ehto** -painiketta.

6. Voit tehdä **Lisää ehto** -valikossa jonkin tai kaikki seuraavista toimenpiteistä (C):

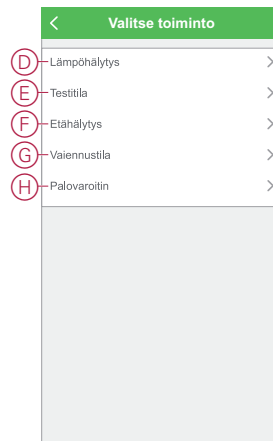
- Kun sää muuttuu – valitse eri sääasetukset
- Aikataulu – aseta aika ja päivä
- Kun laitteen tila muuttuu – valitse laite ja sen toiminto

Huomautus: Voit lisätä yhden tai useita ehtoja käyttämällä  -kuvaketta.




7. Napauta **Kun laitteen tila muuttuu > Palvaroitin** ja valitse jokin tai kaikki toiminnot, jotka lisätään toimintoon:

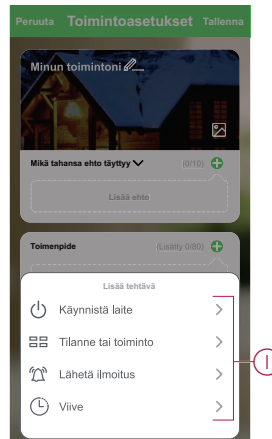
- Lämpöhälytys – kun laite tunnistaa lämpötilan nousun (D)
- Testitila – kun laite on testitilassa (E)
- Etähälytys – kun laite laukeaa siihen liitetyn laitteen vuoksi (F)
- Vaiennustila – kun laite on vaiennustilassa (G)
- Palvaroitin – kun laite havaitsee savua (H)



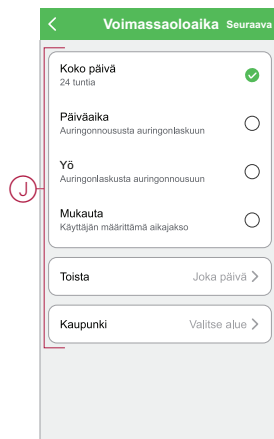
8. Avaa liukuvalikko napauttamalla **Lisää tehtävä** -painiketta.

9. Voit tehdä **Lisää tehtävä** -valikossa jonkin tai kaikki seuraavista toimenpiteistä (I):
- Käynnistä laite – valitse laitteet, jotka haluat käynnistää
 - Tilanne tai toiminto – valitse tilanne, jonka haluat käynnistää, tai valitse toiminto, jonka haluat ottaa käyttöön tai poistaa käytöstä
 - Lähetä ilmoitus – ota toiminnon ilmoitus käyttöön
 - Viive – aseta viiveaika

HUOMAUTUS: Voit lisätä yhden tai useita toimenpiteitä käyttämällä  -kuvaketta.



10. Napauta Voimassaoloaika-painiketta, kun haluat määrittää toiminnon aikavälin. Voit valita minkä tahansa seuraavista (J):
- Koko päivä – 24 tuntia
 - Päiväaika – auringonnoususta auringonlaskuun
 - Yö – auringonlaskusta auringonnouseen
 - Mukautettu – käyttäjän määrittämä ajanjakso




11. Kun kaikki toimenpiteet ja ehdot on asetettu, valitse **Tallenna**.
Kun toiminto on tallennettu, se näkyy **Toiminto**-välilehdessä. Voit ottaa toiminnon käyttöön napauttamalla vaihtokytkintä.

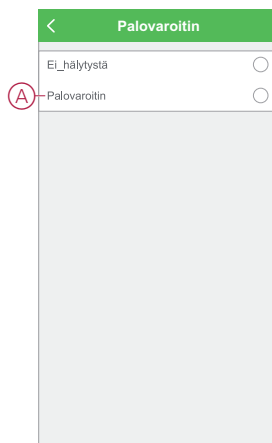
Esimerkki toiminnosta

Tässä esittelyssä kuvataan, kuinka luodaan toiminto ja lähetetään ilmoitus sovellukseen, kun savua on havaittu.

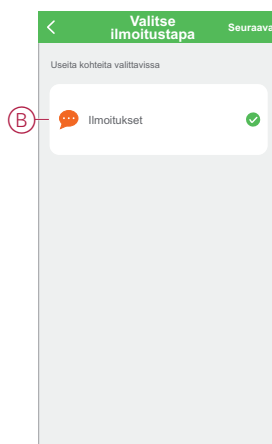
1. Luo toiminto valitsemalla **Toiminnot** > **+**.
2. Napauta **Muokkaa nimeä**-painiketta, anna toiminnon nimi ja napauta **Tallenna**-painiketta.

VINKKI: Voit valita toimintoasi edustavan kansikuvan napauttamalla  -kuvaketta.

3. Napauta **Lisää ehto** > **Kun laitteen tila muuttuu** > **Palovaroitin**.
4. Napauta **Valitse toiminto** -valikossa **Palovaroitin** > **Palovaroitin** (A).

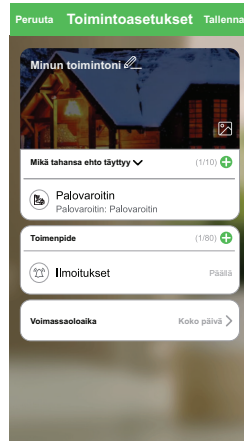


5. Napauta **Lisää tehtävä** > **Lähetä ilmoitus** ja valitse **Ilmoitukset** (B).




6. Valitse **Seuraava**.

7. Valitse **Toimintoasetukset** -sivulta **Tallenna**.



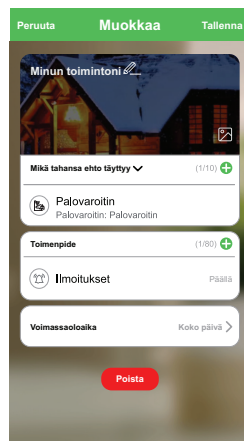
Kun toiminto on tallennettu, se näkyy **Toiminto**-välilehdessä. Voit ottaa toiminnon käyttöön napauttamalla vaihtokytkintä.

Push-ilmoitus tulee näyttöön, kun toiminto käynnistetään. Voit myös käyttää ilmoitushistoriaa napauttamalla  -kuvaketta.

Toiminnon muokkaaminen

Muokkaa toimintoa seuraavien ohjeiden mukaan:

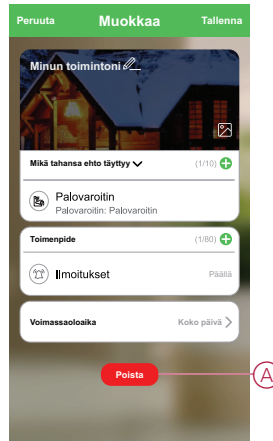
1. Etsi **Toiminnot**-välilehdeltä toiminto, jota haluat muokata, ja napauta **☰** -kuvaketta.
2. Voit muuttaa asetuksia **Muokkaa**-sivulla napauttamalla kutakin kohdetta (kuten palovaroitinta, säädintä, kaihdinta, viivettä jne.) ja valitsemalla sitten **Tallenna**.



Toiminnon poistaminen

Poista toiminto seuraavien ohjeiden mukaan:

1. Etsi **Toiminnot**-välilehdeltä toiminto, jonka haluat poistaa, ja napauta **☰** -kuvaketta.

2. Napauta **Poista** (A).

Huolto ja puhdistus

On suositeltavaa, että laite tarkastetaan kuukausittain ja ettei siinä ole likaa, pölyä tai hyönteisiä. Laite voidaan imuroida (erittäin suositeltavaa) tai harjata pehmeällä harjalla kerääntyneen pölyn, lian tai keittiörasvan poistamiseksi. Pyyhi laite (laitteet) käyttämällä liinaa, jossa on pieni määrä hyönteisten poistoainetta 3–6 kuukauden välein hyönteisten määrän vähentämiseksi.

TÄRKEÄ:

1. Testaa laite aina puhdistuksen jälkeen, katso lisätietoja laitteen testauksesta, sivu 12.
2. Lisätietoja laitteen asentamisesta on asennusohjeissa.

HUOMAUTUS



LAITTEEN HUOLTO-OHJEET

- Testaa laite säännöllisesti varmistaaksesi, että sen toiminta ja paristo ovat hyvässä kunnossa.
- Vaihda laite 10 vuoden kuluttua valmistuspäivästä.
- Älä avaa laitteen koteloaa tai korjaa sitä itse. Sisällä ei ole huollettavia osia.



Ohjeiden huomiotta jättäminen voi aiheuttaa laitevaurion.

LED-ilmoitukset

Pariliitos

Käyttäjän toimenpiteet	LED-merkkivalo	Tila
Paina Asetus/palautus-painiketta 3 kertaa	LED vilkkuu keltaisena kerran sekunnissa. 	Pariliitoksen muodostustila on aktiivinen 30 sekunnin ajan. Kun pariliitos on valmis, LED-valo palaa vihreänä hetken ennen kytkemistä pois päältä. 

Palauttaminen alkutilaan

Käyttäjän toimenpiteet	LED-merkkivalo	Tila
Paina Asetus/palautus-painiketta 3 kertaa ja pidä painiketta painettuna > 10 s.	LED-valo alkaa vilkkua punaisena 10 sekunnin kuluttua. 	Laite on nollaustilassa. Se palautetaan tehdasasetuksiin 10 sekunnin kuluttua. Tämän jälkeen laite käynnistyy uudelleen ja LED-valo alkaa vilkkua vihreänä ennen kytkemistä pois päältä. 

Käyttö

Käyttötila		Valmiustilan LED-valo	Hälytysääni	Kesto
Normaalitila/valmiustila		Vilkkuu 48 sekunnin välein	Pois päältä	—
Hälytystila	Paikallinen hälytys *	Vilkkuu yhden sekunnin välein	Kolme piippausta neljän sekunnin välein	—
	Yhdistämishälytys	Pois päältä	Kolme piippausta neljän sekunnin välein	—
Testitila		Vilkkuu kerran yhden sekunnin välein	Kolme piippausta neljän sekunnin välein	Kunnes Testi/vaiennus-painike vapautetaan
RF-yhteyden testaus		Pois päältä	Jatkuvana kolme piippausta neljän sekunnin välein	25 s
Vaiennustila		Vilkkuu kahdeksan sekunnin välein	Pois päältä	10 min
Paristovirta vähissä -tila		Vilkkuu 48 sekunnin välein	Yksi piippaus 48 sekunnin välein	Käyttöiän loppu: vaihda palovaroin
Vikatila		Vilkkuu kahdesti 48 sekunnin välein	Kaksi piippausta 48 sekunnin välein	Kunnes vika on poistettu
Torkutustila	Paristovirta vähissä	Vilkkuu 24 sekunnin välein	Pois päältä	10 tuntia
	Vika	Vilkkuu kahdesti 24 sekunnin välein	Pois päältä	10 tuntia
	Hälytysmuisti	Vilkkuu 48 sekunnin välein	Pois päältä	10 tuntia
<p>HUOMAUTUS: Kaikkien käyttötilojen LED-valo vilkkuu punaisena.</p> <p>* Paikallisessa savuhälytyksessä kaikki punaiset LED-valot vilkkuvat ja paikallisessa lämpötilahälytyksessä vain valmiustilan punainen LED vilkkuu.</p>				

Vianmääritys

Ongelma	Ratkaisu/toiminta
Laitteesta ei kuulu hälytysääntä testattaessa	<ol style="list-style-type: none"> Varmista, että virtakytkin on ON-asennossa ja että laite on asennettu oikein. Jos olet epävarma, poista laite ja asenna se uudelleen. Paina Testi/vaiennus-painiketta, kunnes kuuluu hälytysääni. Älä paina peräkkäisesti. Jos ongelma jatkuu tai sinulla on kysymyksiä koskien takuuta, ota yhteyttä asiakaspalveluun.
Laite piippaa ja valmiustilan LED-valo vilkkuu 48 sekunnin välein	Paristovirta voi olla matala tai kokonaan loppu. Vaihda laite.
Laite piippaa kahdesti ja valmiustilan LED-valo vilkkuu 48 sekunnin välein	<ol style="list-style-type: none"> Puhdista laite. Katso lisätietoja Huolto-osiosta. Jos ongelma jatkuu tai sinulla on kysymyksiä koskien takuuta, ota yhteyttä asiakaspalveluun.
Laite antaa odottamattomasti hälytysäänen ilman savua tai höyryä	<ol style="list-style-type: none"> Tunnista lauennut laite valmiustilan vilkkuvan LED-valon ja neljän sekunnin välein kuuluvan kolmen piippauksen avulla. Keskeytä hälytysääni painamalla Testi/vaiennus-painiketta. Yhdistetyt laitteet lopettavan hälytyksen 5–10 sekunnin kuluttua. Puhdista laite. Katso lisätietoja kohdasta Huolto. Asenna laite uudelleen ja testaa. Jos ongelma jatkuu tai sinulla on kysymyksiä koskien takuuta, ota yhteyttä asiakaspalveluun. <p>TÄRKEÄ: Hälytystapahtuman jälkeen laite, jonka valmiustilan LED-valo vilkkuu kahden sekunnin välein, on lauennut laite. Tunnista laite ja noudata vaiheita 3–5.</p>

Tekniset tiedot

Pariston käyttöikä	10 vuotta
Käyttövirta	≤70 mA
Tunnistustyyppi	Valosähköinen Tämä hälytyn EI sisällä radioaktiivisia aineita.
Käyttölämpötila	0 - 45 °C
Ilmankosteus	5–95 %
Yhdistäminen	RF, yhdessä verkossa enintään 40 laitetta
Tiedonsiirtoprotokolla:	Zigbee, yhdessä verkossa enintään 40 laitetta
Toimintataajuus	Zigbee: 2405–2480 MHz RF: 868 MHz
Langaton alue	40 metrin näköetäisyys
Torven äänitaso	85 dB kolmessa metrissä
Asennustyyppi	Asennus vain kattoon ja seinään
Mitat (K × L × S)	89 × 89 × 33,5 mm
Vapaa-ajan ajoneuvot	Kyllä
Vakio	EN 14604
Sertifiointi	Zigbee 3.0

Vaatimustenmukaisuus

Green Premium -tuotteiden vaatimustenmukaisuutta koskevat tiedot

Etsi ja lataa kattavat tiedot Green Premium -tuotteista, mukaan lukien RoHS-direktiivin ja REACH-ilmoitusten sekä tuotteen ympäristöprofiilin (PEP) ja hävittämisohjeiden (EOLI) vaatimustenmukaisuus.

Yleistä tietoa Green Premium -tuotteista

Lue lisää Schneider Electricin Green Premium -tuotestrategiasta napsauttamalla alla olevaa linkkiä.

<https://www.schneider-electric.com/en/work/support/green-premium/>

Etsi Green Premium -tuotteen vaatimustenmukaisuutta koskevia tietoja

Etsi tuotteen vaatimustenmukaisuutta koskevia tietoja (RoHS, REACH, PEP ja EOLI) napsauttamalla alla olevaa linkkiä.

HUOMAUTUS: Haku edellyttää tuotteen viitenumeron tai tuotealueen.

<https://www.reach.schneider-electric.com/CheckProduct.aspx?cskey=ot7n66yt63o1xblflyfj>

Tavaramerkit

Tässä oppaassa viitataan järjestelmän ja tuotemerkkien nimiin, jotka ovat niiden omistajien tavaramerkkejä.

- Zigbee® on Connectivity Standards Alliancen rekisteröity tavaramerkki.
- Apple® ja App Store® ovat Apple Inc:n tuotenimiä tai rekisteröityjä tavaramerkkejä.
- Google Play™ Store ja Android™ ovat Google Inc. -yhtiön tuotenimiä tai rekisteröityjä tavaramerkkejä.
- Wi-Fi® on Wi-Fi Alliance®:n rekisteröity tavaramerkki.
- Wiser™ on Schneider Electricin, sen tytäryhtiöiden ja sidosyritysten tavaramerkki ja niiden omaisuutta.

Muut tuotemerkit ja rekisteröidyt tavaramerkit ovat omistajiensa omaisuutta.

Schneider Electric
35 rue Joseph Monier
92500 Rueil Malmaison
Ranska

+33 (0) 1 41 29 70 00

www.se.com

Koska standardit, tekniset tiedot ja mallit muuttuvat ajoittain, pyydä tämän julkaisun tiedoista vahvistus.

© 2022 – Schneider Electric. Kaikki oikeudet pidätetään

DUG_Smoke alarm DC_WSE-00