

# KÄYTTÖOHJE

**OPTINEN PALOVAROITIN SISÄISELLÄ 10 VUODEN PARISTOLLA KI-3DLB**

Sähkönumero: 7121950 Tuotenumero: 94.5140

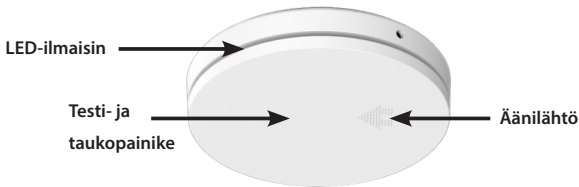


## Esittely

Oikean käytön varmistamiseksi nämä ohjeet on luettava huolellisesti ennen laitteen käyttöä. Säilytä ohjeet turvallisessa paikassa tuotteen koko elinkaaren ajan.

## Tuotekuvaus ja käyttötarkoitus

Tämä on palovaroitin optisella anturilla. Anturi "näkee" savun ja varoittaa hyvissä ajoin tulipalosta. Se asennetaan asuntoihin ja vastaaviin sisätiloihin. Palovaroitin on suunniteltu havaitsemaan savun aikaisessa vaiheessa ja varoittamaan paikalla olevia ihmisiä, jotta he pystyvät nopeasti hakeutumaan turvaan, varoittamaan muita, hälyttämään pelastuspalvelun ja mahdollisesti sammuttamaan tulipalon. Tutustu aina palovaroitinta koskeviin paikallisiin määräyksiin.



## Tekniset tiedot

Tunnistustapa	: Optinen anturi
Virransyöttö	: Suljettu paristo 3 VDC (mukana toimituksessa)
Pariston käyttöikä	: 10 vuotta
Hälytysäänenvoimakkuus	: $\geq 85$ dB (A) vid 3 me
Herkkyyasetus	: 0,11 - 0,16 dB/m
Valvottu alue	: 60m <sup>2</sup>
Käyttölämpötila	: 0 °C till 40 °C
Käyttökosteus	: <93%
Vaihtopäivämäärä	: Katso tuotteessa oleva merkintä
Yksittäinen hälytysilmaisin	: Kyllä
Hälytyksen mykistys	: Kyllä - Tauko: 5—15 minuuttia
Varoitus heikosta paristosta	: Kyllä
Heikon pariston varoitussignaalin vaimentaminen	: Kyllä - Tauko: 10 tuntia
Asennus asuntoautoon	: Kyllä
Asennuspaikka	: Katto tai seinä
Yhteenliittäminen	: Ei

## Varoitus

- Virrehälytysten välttämiseksi ei palovaroitinta saa sijoittaa lähelle ilmanvaihtokanavia, kylpyhuoneeseen tai paikkaan, jossa pöly tai höyry voi aiheuttaa virrehälytyksen. Katso lisää kohdasta "Palovaroittimen sijoittaminen".
- Henkilövahinkojen tai ilmaisimen vahingoittumisen estämiseksi on palovaroitin kiinnitettävä tukevasti kattoon/seinälle näiden ohjeiden mukaisesti.
- Paristoa ei saa altistaa epätavalliselle lämmölle kuten auringonvalolle, tulelle tai vastaavalle.
- Älä maalaa tai peitä palovaroitinta.

## Palovaroitimen sijoittaminen

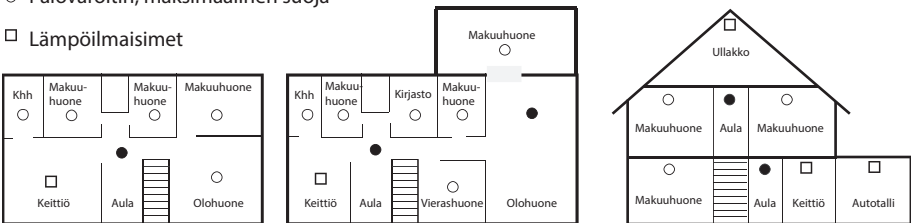
Palovaroitimet on asennettava siten, että savu pystyy leviämään esteettä. Yksi palovaroitin kattaa 60 m<sup>2</sup>, ja niiden välisen etäisyyden tulee olla enintään 12 metriä. Palovaroitin on sijoitettava huoneen korkeimpaan kohtaan, ei kuitenkaan katonharjaan (katso kuva 2), ja palovaroitimen ympärillä on oltava vapaata tilaa vähintään 50 cm. Perussääntönä on, että jokaisessa asuinkerroksessa on oltava vähintään yksi palovaroitin, ja se on sijoitettava makuuhuoneen lähelle ja mahdollisimman keskelle huonetta. Äänihälytys on voitava kuulla makuuhuoneeseen oven ollessa kiinni. Turvallisuuden lisäämiseksi palovaroitin asennetaan jokaiseen makuuhuoneeseen. Monikerroksisissa taloissa, joissa on portaat, palovaroitin on sijoitettava portaiden yläpuolelle, koska savu etenee ylöspäin sitä tietä. Keittiön ruoankäry voi aiheuttaa virrehälytyksen, sijoita sen vuoksi palovaroitin lähinnä keittiötä olevaan huoneeseen. Suosittelemme lämpöilmäsimen asentamista keittiöön.

- Sijoita vähintään yksi palovaroitin jokaiseen asuinkerrokseen 60 m<sup>2</sup> kohden.
- Sijoita palovaroitin huoneen korkeimpaan kohtaan, mahdollisimman keskelle, ei katonharjaan.
- Makuuhuoneeseen tai sen ulkopuolelle, jotta äänihälytys pystytään kuulemaan.
- Vähintään 50 cm:n päähän seinistä ja muista esteistä.
- Palovaroitin on sijoitettava portaiden yläpuolelle.
- Keittiössä kannattaa käyttää lämpöilmäsimen. Palovaroitin sijoitetaan lähinnä keittiötä olevaan huoneeseen.
- Ensikädessä palovaroitin sijoitetaan kattoon. Jos se ei ole mahdollista, palovaroitin sijoitetaan seinälle.
- Vähintään 15 cm:n ja enintään 50 cm:n etäisyydelle katosta.

### ● Palovaroitin, minimaalinen suoja

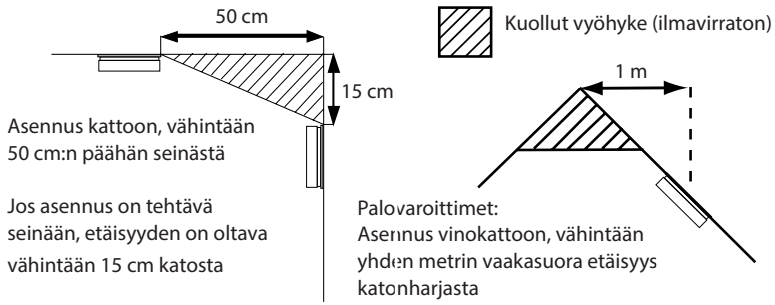
### ○ Palovaroitin, maksimaalinen suoja

### □ Lämpöilmäsimet



## Asennus huoneeseen, jossa on erikoiset mitat

- Käytävät, joiden enimmäisleveys on 3 m: enintään 12 m kahden palovaroitimen välillä.
- Kulmikas katto: >20° vaakasuoraa pintaa vasten: palovaroitin on asennettava vähintään 0,5 m:n ja enintään 1 m:n päähän katonharjasta.
  - Taitekatto: Jos katon suoran osan leveys on ≤ 1 m, tässä tapauksessa on noudatettava kulmikkaan katon ohjetta.
  - Jos katon suoran osan leveys > 1 m, noudata suoran katon ohjetta.
- Huone osioidulla katolla palkkien kanssa:
  - Jos palkin korkeus on ≤ 0,2 m, asennus voidaan tehdä palkkiin tai kattoon.
  - Jos palkin korkeus on > 0,2 m, palovaroitin on sijoitettava palkin kummallekin puolelle. Mutta, jos alueen kokonaispinta-ala on < 36 m<sup>2</sup>, silloin ei tarvita kahta palovaroitinta.



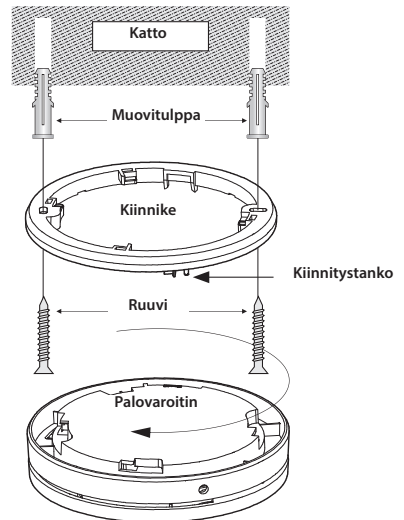
## Älä sijoita palovaroittimia

- Alle kahden metrin etäisyydelle raitisilmaventtiileistä, ilmastointilaitteista, tuulettimista ja ilmanvaihtoaukoista (jos mahdollista). Liikkuva ilma voi heikentää savun pääsyä palovaroittimeen. Ilmassa oleva pöly kulkeutuu palovaroittimen ilmaisinkammioon ja aiheuttaa virrehäilytyksen.
- Tiloihin, joissa on tavallisesti savua, kuten keittiö tai takkojen läheisyys.
- Alueille, joissa on korkea ilmankosteus, kylpyhuoneeseen, sen ulkopuolelle tai laitteiden lähelle kuten astianpesukoneet.
- Sijoita palovaroitin vähintään 1,5 m:n etäisyydelle loisteputkilampuista, LED-valoista tai sähköjohdoista, koska ne voivat aiheuttaa sähkömagneettista häiriötä.

## Asennus

Sijoita asennuslevy haluttuun asennuspaikkaan ja merkitse porattavat reiät.

- Poraa kaksi reikää, joiden halkaisija on 5 mm.
- Liu'uta muovitulpat reikiin.
- Jos varoittimen irrottaminen jalustastaan halutaan estää, leikkaa kiinnitystanko, katso kuvaa.
- Kiinnitä ruuvit kiinnityslevyyn ja kunnolla tulppien sisälle.
- Sijoita palovaroitin asennuslevyyn, ja kiinnitä se kiertämällä myötäpäivään.
- Testaa palovaroittimen toiminta painamalla testipainiketta. Jos ääntä ei kuulu, palovaroitin ei toimi, tai sitä ei ole asennettu oikein. Tarkista, että se on kiinnitetty oikein. Paristo aktivoituu, kun palovaroitin kierretään kiinni asennuslevyyn.



## Testaus

Ennen käyttöönottoa on palovaroitin käynnistettävä ja sen toimivuus on testattava.

- Paina testipainiketta ja pidä sitä alhaalla noin kolmen sekunnin ajan, kunnes merkkivalo syttyy ja kuulet äänimerkin.
- Jos merkkiääntä ei kuulu, tarkista palovaroittimen asennus. Jos tästä ei ole apua, palovaroitin on viallinen ja on vaihdettava uuteen!

## Itsetesti ja varoitus teknisestä viasta

Palovaroitin suorittaa itsetestin säännöllisesti. Se käynnistyy 7 päivän kuluttua aktivoinnista ja suorittaa sen jälkeen itsetestin kerran viikossa. **Jokaisen testin jälkeen varoittimesta kuuluva äänimerkki vahvistaa laitteen täyden toimivuuden.** Jos savuilmaisin ei toimi oikein, se siirtyy ilmaisimen vikatilaa ja varoittaa. Yritä puhdistaa ilmaisim (katso kohta "Testaus ja ylläpito") tai vaihda palovaroitin! Jos äänihälytys ei toimi oikein, laite siirtyy äänihälytyksen vikatilaa. Ota siinä tapauksessa välittömästi yhteyttä valmistajaan tai vaihda palovaroitin.

## Taukotoiminto

Kun palovaroitin havaitsee savua ja hälyttää, voit tauottaa hälytystä n. 10 minuutin ja enintään 15 minuutin ajan painamalla testipainiketta. Palovaroitin palautuu sen jälkeen automaattisesti normaaliin käyttötilaansa. Jos ilmassa on edelleen palamisesta syntyneitä hiukkasia, palovaroitin palautuu takaisin hälytystilaan. Huom. Käytä tätä toimintoa vain, jos olet täysin varma, että hälytys käynnistyi tunnetun ongelman takia, esim. savunmuodostuminen ruoanvalmistuksen yhteydessä.

## Heikko paristo

Kun paristo alkaa tyhjentyä, palovaroitin ilmoittaa siitä yhdellä äänimerkillä 40 sekunnin välein ja merkkivalo vilkkuu noin 30 päivän ajan. Huom. Tämän palovaroittimen paristoa ei voi vaihtaa. Kun saat varoituksen, vaihda palovaroitin mahdollisimman nopeasti! Heikon pariston varoitusta voi vaimentaa kymmeneksi tunniksi painamalla testipainiketta. Palovaroitin toimii edelleen ja se voi havaita savua tässä tilassa.

## Yötila — LED on sammutettu

Tässä palovaroittimessa on automaattinen yötila. Pimeässä huoneessa valo lopettaa vilkkumisen n. kahden tunnin kuluttua ja pysyy sammutettuna enintään 10 tunnin ajan, jotta se ei häiritse yöunta.

## Testaus ja ylläpito

Tässä palovaroittimessa on itsetesti-toiminto, mutta suosittelemme, että palovaroitin testataan manuaalisesti vähintään kerran kuukaudessa. Jos palovaroitin toimii oikein, kuuluu äänimerkki ja punainen valo vilkkuu. Kuulovammojen välttämiseksi on testisignaali asetettu paljon pienemmälle kuin terävä hälytyssignaali. Jos palovaroittimesta ei kuulu äänimerkkiä, palovaroitin on vaihdettava välittömästi. **HUOM.:** painamalla testipainiketta signaalin voimakkuus on puolet pienempi normaaliin verrattuna.

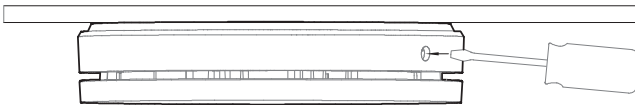
- Punainen valo vilkkuu joka 40 sekunnin välein ilmaisten täyden toimivuuden.
- Puhdista lika, pöly, hyönteiset ja niiden jätökset tai roskat palovaroittimesta vähintään kerran kuukaudessa. Käytä pölynimuria ja pehmeää harjaa, ja imuroi palovaroittimen kaikki sivut ja kansi. Älä poista palovaroittimen ylintä kantta, sen sisäosaa ei voi puhdistaa.
- Älä korjaa palovaroitinta. Jos vaurio voi vaikuttaa sen toimivuuteen, se on vaihdettava!
- Vianetsintä: Virrehälytykset johtuvat lähes aina pölystä, hyönteisistä tai vesihöyrystä.

# Ääni- ja valosignaalien katsaus

Käyttötila	LED-signaali (vilkkuu)	Äänisignaali (äänimerkki)	Selitys
Normaali käyttö	1 x joka 40 sekunnin välein	Ei signaalia	Toiminta on normaali
Testi	1 x sekunnissa	1 x sekunnissa (x3) / tauko 1,5 sekuntia	Toimintatesti OK
Hälytys	1 x sekunnissa (x3) / tauko 1,5 sekuntia	1 x sekunnissa (x3) / tauko 1,5 sekuntia	Havaitsee savua
Hälytys tauotettu	1 x joka 8 sekunnin välein	Ei signaalia	Signaali on mykistetty (tauotettu)
Varoitus alhaisesta pariston jännitteestä	1 x joka 40 sekunnin välein	1 x joka 40 sekunnin välein	Pariston jännite on liian alhainen
Varoitus heikosta paristosta — tauotettu	Ei signaalia	Ei signaalia	Pariston alhaisen jännitteen varoitus on hiljennetty
Varoitus virheellisestä palovar- oittimesta	1 x joka 40 sekunnin välein	1 x joka 40 sekunnin välein	Tekninen vika tai liika kammiossa
Varoitus virheellisestä äänihäly- tyksestä	2 x joka 40 sekunnin välein	Ei signaalia	Äänihälytys toimii normaalisti

## Palovaroittimen irrottaminen

Jos kiinnitystanko on leikattu irti asennuksen yhteydessä: paina esim. pieni taltta reikään (katso kuvaa) ja kierrä vastapäivään. Jos kiinnitystankoa ei ole leikattu irti asennuksen yhteydessä: kierrä vastapäivään (reikää ei tarvitse painaa).



## Näin voit välttää tulipalon:

- Tulitikkuja on säilytettävä lasten ulottumattomissa.
- Älä koskaan jätä kynttilää ilman valvontaa.
- Älä tyhjennä tuhkakuppeja paperi- tai roskakoriin varmistamatta, että kaikki on sammutettu kunnolla.
- Kastele tuhkakuppi vedellä ennen sen tyhjentämistä tai anna sen olla yön yli.
- Varmista, että kaakeliuuni tai takka on aina sammutettu kunnolla tai tulisija eristetty niin, ettei kipinöitä pääse siitä ulos.
- Käsittele ja säilytä palavia nesteitä turvallisella tavalla.
- Käytä sähköjärjestelmissä vain oikeanarvoisia varokkeita. Älä koskaan kokeile mitään koti-  
tekoisia varokkeita. Vaihda vialliset sähköjohdot ja virtapistokkeet.
- Käytä kotitaloudessasi vain hyväksytyjä sähkölaitteita.
- Älä aseta syttyviä kohteita sähkölämmityslaitteiden läheisyyteen.

## Ole aina varautunut tulipaloon

Jos kodissasi syttyy tulipalo, perheesi elämä voi olla kiinni sekunneista. Tästä johtuen kaikkien kodin asukkaiden on valmistauduttava sellaiseen tilanteeseen. Laadi evakuointisuunnitelma. Valitse ikkuna, joka sopii parhaiten poistumiseen, mikäli tavallinen reitti olisi savun tai tulen tukkima. Jos ikkuna on liian korkealla, hanki talon ulkopuolelle tikkaat tai köysi. Määrää paikka talon ulkopuolella, johon kaikki kerääntyvät hälytyksen tapahtuessa. Pidä makuuhuoneen ovi suljettuna yöllä. Ovi voi estää tulipalon leviämisen niin kauan, että ikkunan kautta ehditään ulos. Jos sinulla on sammutusvälineitä, tarkista niiden toimivuus ja pidä ne kunnossa. Harjoittele evakuointia perheesi kanssa, tee se leikin muodossa, jotta lapsesi eivät pelästy.

## Tulipalon syttyessä

Herätä muut ihmiset ja huolehdi, että he pääsevät ulos — PELASTA! Noudata evakuointisuunnitelmaa. Sulje mahdollisuuksien mukaan ovet ja ikkunat rajoittaaksesi tulipalon leviämisen ja varoita kaikkia asianomaisia — VAROITA! Hälytä palokunta (SOS 112) esim. naapurin puhelimella — HÄLYTÄ! Jos tulipalo on pieni, voit yrittää sammuttaa sen itse palonsammuttimella, vesiletkulla tai huovalla tai matolla, jos tulipalo on erittäin pieni — SAMMUTA! Varmista, että sinulla on pakoreitti. Jos et voi sammuttaa paloa itse, poistu talosta mahdollisimman nopeasti. Älä palaa taloon takaisin kun olet poistunut sieltä.

**Pelasta** – itsesi ja muut vaarassa olevat.

**Varoita** – kaikkia, joita tulipalo uhkaa.

**HÄLYTÄ** – 112.

**Sammuta** – tulipalo, jos pystyt siihen.

## Rajoituksia

Palovaroitin on suunniteltu varoittamaan tulipalosta mahdollisimman nopeasti ja antamaan aikaa pakenemiseen tai tulipalon sammuttamiseen. Niillä on kuitenkin rajoituksia:

1. Ne eivät toimi ilman virransyöttöä eli jos paristoa ei ole aktivoitu, jos paristo on asennettu virheellisesti tai jos paristo on tyhjä, silloin palovaroin ei toimi.
2. Varoitin ei hälytä, jos savu ei pääse ilmaiskammioon. Kaikki, mikä estää savun pääsemisen palovaroitinelle, voi viivästyttää tai estää alkavan tulipalon havaitsemisen. Savupiippujen, seinien, katon tai suljettujen ovien takana olevaa tulipalon synnyttämää savua ei ehkä havaita, jos ilmaiseen ei pääse tarpeeksi savua. Palovaroitimia on sen vuoksi asennettava kaikkiin huoneisiin, tai vähintään yksi jokaiseen asuinkerrokseen.
3. Palovarointia ei voida kuulla. Suljetun oven takana tai toisessa kerroksessa hälyttävä palovaroin ei ehkä herätä syvässä unessa nukkuvia. Varoitimen ääni voi hukkaa esim. tv:stä, musiikista ja radiosta kuuluviin ääniin. Kuulovammaisilla on vaikeuksia kuulla hälytyssignaalia.
4. Palovaroitimen elinikä on rajoitettu. Valmistaja suosittelee, ettei varointia käytetä yli 10 vuoden ajan.

## Kierrättäminen ja hävittäminen

Ylivivattu jäteastia tarkoittaa, **ettei** tuotetta yhdessä paristojen kanssa saa hävittää kotitalousjätteiden mukana. Hävitettävä palovaroitin on toimitettava sähkö- ja elektroniikkaromun SER-kierätyspisteeseen. Suojele ympäristöä, ihmisten terveyttä ja luonnonresurssejamme!

## Takuu ja huolto

Palovaroittimella on viiden (5) vuoden takuu valmistuspäivämäärästä lukien. Takuu koskee vain materiaali- ja valmistusvirheitä, mukaan lukien paristo. Takuu ei koske paristoa. Takuuvastuu on rajoitettu viallisen palovaroittimen vaihtoon ja korjaukseen. Tämä takuu on voimassa vain, jos ylläpito-ohjeita on noudatettu. Takuu ei kata vahinkoja tai ei-toivottuja hälytyksiä, jotka johtuvat väkivaltaisesta käsittelystä tai ympäristön vaikutuksista, virheellisestä sijoittamisesta käyttöympäristön suhteen, tai virheellisestä käytöstä ja/tai kunnossapidosta sekä kammioon ja/tai palovaroittimeen kerääntyneestä pölystä. Takuu ei myöskään kata tiettyjä muita kuluja koskien aikaa, matkoja, työ kustannuksia tai muita vaatimuksia. Ostaja vastaa kuljetuksesta huoltoilikkeeseen, valmistaja vastaa korjatun/vaihdetun laitteen palauttamisesta asiakkaalle. Viallinen palovaroitin palautetaan ostopaikkaan yhdessä ostotositteen ja vian kuvauksen kanssa.

## Laatu ja turvallisuus

Tämän tuotteen CE-merkintä vahvistaa, että tuote on testattu ja hyväksytty palovaroittimille asetetun standardin EN14604:2005 vaatimusten mukaisesti.



KAMIC Installation AB, Körkarlsvägen 4, 653 46 Karlstad  
Yhteystiedot Suomessa  
Puh: 010 8328 220 myynti@kamic.fi ,www.kamic.fi

### Suorituskykyilmoitus:

Tuotenumero:	94.5140
Mallinimi:	KI-3DLB
Käyttötarkoitus:	Palovaroitin sisäkäyttöön
Valmistajan nimi:	Kamic Installation AB
Valtuutettu edustaja:	Ei sovelleta
Arviointijärjestelmä	Järjestelmä 1
Ilmoitettu laitos:	1116
Annettu tekninen arviointi:	Ei merkitystä
Ilmoitettu suorituskyky-	Pyydä tarvittavia tietoja valmistajalta

**Suorituskyky:** HYVÄKSYTTY kaikki alla mainitut ominaisuudet.

**Oleelliset ominaisuudet:** Savutesti ja simuloitu tulipalo, Käyttöturvallisuus, Syöttöjännitteen toleranssi, Lämpötilavaihteluiden käyttöturvallisuus, kestävyys ja tärinänkesto, Käyttöturvallisuus-ilmankestöuden sieto, Kestävyys - korroosionkestävyys, Kestävyys - käyttöturvallisuus-sähkövakaus.



1116-CPR-090-4  
EN 14604:2005 + AC:2008  
94.5140  
DOP:KAMIC-200225-5140

**marelco**