

online®



# ILMANVAIHTOLAITE ONNLINE 100W

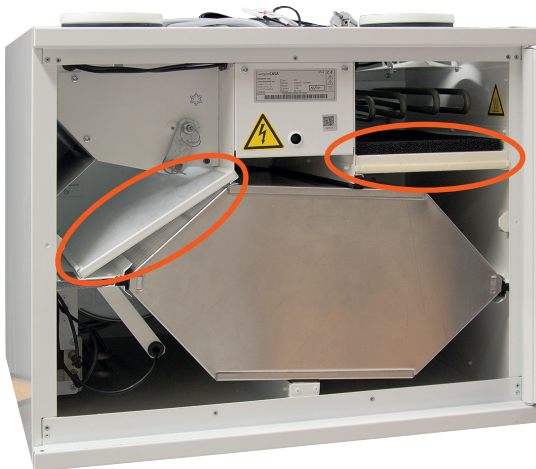
Käyttöohje

Bruksanvisning



---

Muista vaihtaa suodattimet kahdesti vuodessa!



Ilmanvaihtokoneen toiminnan kannalta on tärkeää huolehtia siitä, että suodattimet ovat puhtaat. Lisää suodattimien vaihdosta luvussa Huolto.

## Sisällysluettelo

Varoituksia ja huomautuksia.....	4
<b>1. Yleistä .....</b>	<b>5</b>
1.1 Käyttöönotto .....	5
1.2 Ilmanvaihtojärjestelmän ohjaus .....	5
1.2.1 Smart-ohjauspaneeli .....	5
1.2.2 Liesikupuohjaus .....	5
<b>2. Käyttö .....</b>	<b>6</b>
2.1 Smart-ohjauspaneeli .....	6
2.1.2 Ohjainpaneelin esittely .....	6
2.2 Valikon rakenne.....	7
2.3 Paneelin käyttöönotto.....	8
2.4 Smart-toiminnot .....	8
2.5 Päävalikko.....	10
2.6 Econo-mallin lämmityksen säätö .....	13
2.7 Manuaalinen ohituspelti.....	13
<b>3. Hälytykset ja vianetsintä.....</b>	<b>14</b>
3.1 Hälytykset.....	14
3.2 Vianetsintä.....	14
<b>4. Huolto .....</b>	<b>15</b>
4.1 Huoltomuistutin.....	15
4.2 Koneen avaaminen .....	15
4.3 Suodattimet.....	15
4.4 Koneen sisäpinnat.....	15
4.5 Kondensivedenpoisto .....	15
4.6 Lämmönvaihdin ja puhaltimet.....	15
<b>5. Suojaustoiminnot.....</b>	<b>17</b>
<b>6. Osaluettelo ja lisävarusteet 100W.....</b>	<b>18</b>
<b>Takuuehdot .....</b>	<b>20</b>

**HUOM! Manuaalin alkuperäiskieli on suomi.**



## Varoituksia ja huomautuksia

### Vain valtuutettu henkilöstö

Asennuksen, säädön ja käyttöön-  
oton saa suorittaa vain valtuutettu  
henkilö.

### Normit ja vaatimukset

Jotta laitteisto toimisi oikein, on  
voimassa olevia asennusta, sää-  
töä ja käyttöönottoa koskevia  
kansallisia normeja ja määräyksiä  
noudatettava.

### Mittaukset ja sähkötyöt

Jos sähköverkossa tehdään jännite-  
kokeita, eristysvastusmittauksia tai  
muuta toimenpiteitä jotka voivat  
aiheuttaa herkkien elektronisten  
laitteiden vioittumisen, täytyy laite  
irrottaa sähköverkosta.

### Ylijännitesuoja

Suosittelemme kaikkien Smart-  
automaatiikalla varustettujen il-  
manvaihtokoneiden varustamista  
ylijännitesuojalla.

### Vikavirtasuojakytkin

Vikavirtasuojakytkin ei välttämättä  
toimi oikein laitteen yhteydessä,  
koska siinä käytettävät säätö- ja  
ohjauslaitteet voivat aiheuttaa  
vuotovirtaa. Sähköasennuksissa  
tulee noudattaa voimassa olevia  
määräyksiä.

### Koneen avaaminen huoltoa varten

Varmista aina ennen koneen  
huolto-oven avaamista, että jän-  
nitteensyöttö on katkaistu. Odota  
muutama minuutti ennen oven  
avaamista, jotta puhaltimet ehtivät  
pysähtyä ja mahdolliset lämmitys-  
vastukset jäähtyä.

Sähkökotelon kannen takana ei ole  
osia, joita käyttäjä voisi itse huol-  
taa. Tältä osin huollot tulee jättää  
huoltomiehen tehtäväksi. Konetta  
ei tule käynnistää uudelleen ennen  
kuin vian aiheuttaja on selvitetty ja  
huoltomiehen on huoltanut koneen.

### Erillispoisto (keittiöohitus)

Huomaa, että erillispoisto ohittaa  
lämmöntalteenoton ja sen käyttö  
vaikuttaa koneen vuosihyötysuh-  
teeseen. Erillispoistoa tulee käyttää  
ainoastaan ruuanlaiton aikana ja  
normaali keittiön yleispoisto tulee  
liittää laitteen poistokanavaan.

### Econo-mallit (vesipatteri)

Econo-mallin koneet tulee varustaa  
sulkupellein, jottei vesipatteri pää-  
se jäätymään mahdollisen sähkö-  
katkon aikana.

### Pyykinkuivaus

Korkean kosteuspitoisuuden  
vuoksi laitteistoon ei saa liittää  
poistoilmatyypistä kuivausrum-  
pua tai kuivauskaappia. Sen sijaan  
on suositeltavaa käyttää kon-  
densoivaa kuivausrumpua ilman  
kanavaliitäntää.

### Kondensointi

Pakkaskauden aikana koneen  
pintalämpötila laskee noin 12  
°C. Konetta ympäröivän ilman  
kosteudesta riippuen voi koneen  
pinnalle kondensoitua kosteutta.  
Mahdollinen kondensointi tulee ot-  
taa huomioon koneen läheisyyteen  
asetettavissa kalusteissa.

## 1. Yleistä

Ilmanvaihtojärjestelmän tehtävä on raikkaan sisäilman tuottaminen ja kosteuden poistaminen. Viihtyisyyden varmistamiseksi ja rakenteiden kosteusvaurioiden välttämiseksi asunnossa pitää olla jatkuva ja riittävä ilmanvaihto. Kone tulee pysäyttää vain huoltotöiden ajaksi.

### 1.1 Käyttöönotto

Valtuutetun henkilön pitää säätää ilmanvaihtokoneen ilmavirrat mittalaitteiden avulla. Puhallintehojen mitoituskäyrät löytyvät koneen käyttötilojen puhallinnopeudet asetetaan Smart-ohjauspaneelin avulla.

Konetta ei saa käyttää ilman suodattimia ja koneessa saa käyttää vain valmistajan suosittelemia suodattimia. Konetta ei saa ottaa käyttöön ennen kuin työvaiheet, joissa syntyy suuria määriä hiontapölyä tai muita epäpuhtauksia, on saatu valmiiksi. Ensimmäinen suodattimien vaihto tulee tehdä kolme kuukautta käyttöönotton jälkeen ja seuraavat kuuden kuukauden välein. Ensimmäinen vaihtoväli on lyhyempi, koska rakennuspöly ja rakennuksen suurempi kosteuskuorma ensimmäisten kuukausien aikana voivat aiheuttaa suodattimien tukkeutumisen tavallista aiemmin.

### 1.2 Ilmanvaihtojärjestelmän ohjaus

Puhaltimia voidaan ohjata neljään käyttötilaan Smart-ohjauspaneelistai tai kolmeen käyttötilaan yhteensopivasta Swegon CASA liesikuvusta:

- **Tehostus** = Suuri ilmavirta, jota käytetään kun ilmanvaihdon tarve kasvaa esim. ruuanlaiton, saunomisen, suihkun tai pyykinkuivauksen yhteydessä.
- **Kotona** = normaali ilmavirta. Takaa, että asunnossa on riittävästi raikasta sisäilmaa ja että rakenteet voivat hyvin.
- **Poissa** = Alhainen ilmavirta. Vähentää energiankulutusta silloin kun ilmanvaihdon tarve asunnossa on pieni.
- **Matkoilla** = Erittäin alhainen ilmavirta ja matalampi tuloilman lämpötila. Käytetään kun asunto on tyhjillään ja ilman kosteuskuormitusta. (Valittavissa vain Smart-paneelista)

#### 1.2.1 Smart-ohjauspaneeli

Kaikkia koneen toimintoja voidaan ohjata ja

asetuksia muuttaa Smart-ohjainpaneelin avulla.

Kun jännite kytketään päälle, ilmanvaihtokone käynnistyy valittuun oletuskäyttötilaan esim. Kotona. Mahdollisen sähkökatkon jälkeen laite käynnistyy samaan käyttötilaan mikä oli käytössä ennen sähkökatkoa, ei kuitenkaan tehostukselle.

#### 1.2.2 Liesikupuohjaus

Kun puhallintilojen asetukset on tehty ohja-



uspaneelin avulla, seuraavat toiminnot ovat käytettävissä liesikuvun ohjauspaneelistai.

##### 1. Koneen puhallinnopeuden valinta.

Ilmanvaihtokoneen nopeudeksi voidaan valita poissa, kotona tai tehostus-tila. Tehostusnopeus on ajastettu 60 minuuttiin, minkä jälkeen nopeus palautuu kotona-tilaan.

##### 2. Puhallinnopeuden ilmaisim.

Merkkivalo ilmaisee ilmanvaihtokoneen käytössä olevan puhallinnopeuden. Valot vasemmalta oikealle merkitsevät puhallintiloja poissa, kotona ja tehostus.

##### 3. Kuvun läpän ohjaus.

Kuvun läpän aukioloajaksi voidaan valita joko 30, 60 tai 120 minuuttia. Jokainen painallus lisää aukioloaikaa pykälällä ja neljäs painallus sulkee läpän.

##### 4. Läpän aukiolon ilmaisim.

Merkkivalojen määrä ilmaisee valitun läpän aukioloajan. Kun yksikään valoista ei pala, läppä on kiinni.

1 valo = 30 minuuttia

2 valoa = 60 minuuttia

3 valoa = 120 minuuttia

##### 5. Kuvun valaisimen ohjaus.

## 2. Käyttö

### 2.1 Smart-ohjauspaneeli

Smart-ohjauspaneelissa on värinäyttö ja kolme hipaisupainiketta. Kun paneelia ei käytetä, näyttö menee lepotilaan, jonka viive, kirkkaus ja lepotilan sisältö on käyttäjän valittavissa. Ohjauspaneeli palautuu lepotilasta kun mihin tahansa painikkeeseen kosketaan.

Ohjauspaneelissa on sisäänrakennettu lämpöpöytä, jota voi käyttää huonelämpötilan mittaamiseen.



#### 2.1.2 Ohjainpaneelin esittely

1. Kellonajan näyttö.
2. Huonelämpötilan näyttö.
3. Smart-toimintojen symboli.  
Tässä kohdassa oleva symboli kertoo, mitä sen alla olevasta painikkeesta painettaessa tapahtuu. Esitetyssä tilanteessa aukeaa Smart-toimintojen valikko. Kun taas esimerkiksi takka- tai muun vastaavan toiminnon ollessa käytössä, tällä paikalla näkyy x-symboli ja painallus pysäyttää kyseisen toiminnon.
4. Käytössä olevan tilan näyttö.  
Symboli kertoo millä nopeudella ilmanvaihtokone toimii. Jos käytössä on joku Smart-automaattitoiminnoista, tässä kohdassa näkyy kyseisen toiminnon symboli.
5. Päävalikon symboli  
Tässä kohdassa oleva symboli kertoo, mitä sen alla olevasta painikkeesta painettaessa tapahtuu. Esitetyssä tilanteessa aukeaa päävalikko.
6. Ylös-painike.  
Painikkeen toiminta riippuu ohjauspaneelin tilasta. Perustilassa painike toteuttaa sen yläpuolella olevan symbolin esittämän toiminnan. Valikkonäkymässä painikkeella siirretään kursoria ylös ja säätötilanteessa painikkeella muutetaan säädettävää arvoa isommaksi. Pidettäessä painiketta pitkään painettuna valikkonäkymässä, kursori siirtyy valikon alkuun (paluu).
7. Valintapainike  
Painikkeen toiminta riippuu ohjauspaneelin tilasta. Perustilassa painike vaihtaa koneen käyttötilaa. Valikkonäkymässä painike aktivoi kursorin osoittaman asetuksen

muokkausta varten ja kuittaa tehdyn asetuksen. Pitämällä painiketta pitkään painettuna valikkotilassa, näyttö palautuu takaisin perustilaan. Smart-toiminnot valikossa pitkällä painalluksella pääsee valitun toiminnon asetuksiin.

8. Alas-painike.  
Painikkeen toiminta riippuu ohjauspaneelin tilasta. Perustilassa painike toteuttaa sen yläpuolella olevan symbolin esittämän toiminnan. Valikkonäkymässä painikkeella siirretään kursoria alas ja säätötilanteessa painikkeella muutetaan säädettävää arvoa pienemmäksi. Pidettäessä painiketta pitkään painettuna valikkonäkymässä, kursori siirtyy valikon loppuun.

## 2.2 Valikon rakenne

### Smart-toiminnot



Takkatoiminto



Matkoilla



Liesikuputoiminto



Keskuspölynimuritoiminto



Lämpötilatehostus



### Käyttötila



Smart-toiminnot	
Tehostusaika	60 min
Takkatoiminto	
Matkoilla	
Liesikuputoiminto	
Keskuspölynimuritoiminto	
Lämpötilatehostus	<input checked="" type="checkbox"/>
Sammuta	

**Smart-toiminnot** valikossa näkyvät toiminnot vaihtelevat ilmanvaihtokoneen varustelutason ja käyttöönottoaiheessa tehtyjen valintojen mukaan.

Päävalikko	
Häilytykset	
Lämpötila	17°C
Näyttö	
Diagnostiikka	
Viikko-ohjelmat	
Tietoja laitteesta	
Asetukset	

**Asetukset**-valikon sisältö on esitetty Asennus, käyttöönotto ja huolto-ohjeessa.

## 2.3 Paneelin käyttöönotto

Kun Smart-ohjauspaneeli otetaan käyttöön ensimmäistä kertaa se käynnistyy käyttöönottotilaan. Ensín näyttöön tulee kielen valinta. Kielivaihtoehtoja voi selata ylös- ja alaspainikkeilla. Haluttu kieli saadaan käyttöön painamalla valintapainiketta.

Alkuasetukset	
Aika	10:26
Päivä	Maanantai
Näytön ID	1
Hyväksy	

Kun kieli on valittu, näkyviin tulee **alkuasetukset**-valikko. Jos järjestelmässä on jo aika ja viikonpäivä asetettuna voi asetukset hyväksyä valintapainikkeella. Jos tiedot puuttuvat tai ovat väärä, ne kannattaa säätää kohdalleen. Jos järjestelmään on asennettu jo aiemmin näyttö, jonka ID on 1, täytyy toisen näytön ID:ksi asettaa 2.



## 2.4 Smart-toiminnot

FI

Smart-toiminnot valikossa näkyvät toiminnot vaihtelevat ilmanvaihtokoneen varustelutason ja käyttöönottoaiheessa tehtyjen valintojen mukaan. Tässä esitellään kuitenkin kaikki Smart-toiminnot.

Smart-toiminnot valikosta voi käynnistää haluamansa toiminnon painamalla valintapainiketta halutun toiminnon kohdalla. Painettaessa valintapainiketta pitkään, päästään käsiksi kyseisen toiminnon asetuksiin. Osa toiminnoista on ns. taustatoimintoja. Niiden kohdalla valikossa on valintaruutu, joka osoittaa onko toiminto käytössä vai ei.



### TEHOSTUSAIKA

Tehostus-käyttötilan toimintaa voi säädellä valitsemalla halutun tehostusjakson pituuden 30, 60 tai 120 minuuttia. Myös jatkuva tehostus on mahdollinen. Jos tehostusajaksi valitaan jatkuva, ilmanvaihtokone pysyy tehostustilassa kunnes käyttötilaa vaihdetaan ohjauspaneelista.



### TAKKATOIMINTO

Älykäs takkatoiminto helpottaa takan sytyttämistä ja auttaa varmistamaan puhtaan palamisen. Takan veto-ongelma esiintyy yleisimmin syksyllä, kun sisä- ja ulkoilman lämpötilaero on pieni ja savuhormi on kylmä. Takkatoiminto laskee poistoilmapuhaltimen nopeutta ja nostaa tarvittaessa tuloilmapuhaltimen nopeutta. Tämä tuottaa hetkellisen ylipaineen asuntoon takan sytyttämisen ajaksi ja "pakottaa" savuhormin vetämään. Ensimmäisen vaiheen jälkeen takkatoiminto siirtyy ylläpitotilaan ja kompensoi paloilmän tarvetta. Toiminto voidaan keskeyttää ohjauspaneelista.

Takkatoiminnon asetuksista on valittavissa toiminnolle haluttu käyntiaika (max 60 min) ja haluttu puhallineri (max 50 %). Jos takkaa sytytetessä esiintyy veto-ongelmia puhallineriprosenttia voi maltillisesti kasvattaa oletusarvosta.



### MATKOILLA

Käyttämällä Matkoilla-toimintoa, kun asunto on pitkiä aikoja tyhjiällä, voidaan vähentää ilmanvaihtokoneen energian kulutusta.

Matkoilla-toiminnon asetuksista on valittavissa haluttu puhallinnopeuksien pudotus poissatilaan nähden (max 20 %) ja haluttu tuloilmän lämpötilan pudotus (max 2 °C).

Matkoilla-toiminnon aikana ulkoinen viilennys ei ole sallittu.



## LIESIKUPUTOIMINTO

Liesikuputoiminto tasapainottaa ilmanvaihtoa liesituuletinta käytettäessä, auttaa estämään liiallisen alipaineen muodostumista ja parantamaan liesituulettimen kärynsieppauskykyä. Toiminto käynnistyy automaattisesti kun yhteensopivan liesikuvun läppä avataan ja on päällä kunnes läppä sulkeutuu.

Toiminto voidaan käynnistää myös Smart-paneelista, jolloin toiminto on päällä asetetun ajan (max 120 min). Asetuksista on säädettävissä myös kompensointi (kotona) -säätö (max 50 %), joka on käytännössä liesikuputoiminnon tehokkuuden säätö. Kompensointi (tehostuksen korjaus) -asetuksella voidaan hienosäätää tehostuksen aikainen tasapaino (oletus 0 %).



## KESKUSPÖLYNIMURITOIMINTO

Keskuspölynimuritoiminto auttaa tasapainottamaan ilmanvaihtoa keskuspölynimuria käytettäessä ja estämään liiallisen alipaineen muodostumista ja parantaa siivoustulosta. Ilmanvaihtokoneen kytkintuloon voi tuoda kytkintiedon keskuspölynimurilta jolloin toiminto menee automaattisesti päälle kun keskuspölynimuri käynnistetään.

Toiminto voidaan käynnistää myös Smart-paneelista, jolloin toiminto on päällä asetetun ajan (max 120 min). Kompensointi-asetuksella (max 50 %) voidaan säätää toiminnon tehokkuus.



## LÄMPÖTILATEHOSTUS

Toiminto on käytettävissä vain kesäviilennystoiminnon ja ulkoisen lämmitys-/viilennyspat-terin kanssa. Toiminto tehostaa ilmanvaihtoa portaattomasti, kun huoneilmaa on tarve lämmittää tai viilentää.



Asetusnäkyvässä voidaan säätää lämmitykselle ja jäähdytykselle vahvistusarvot. Toiminto tehostaa ilmanvaihtoa huonelämpötilan ja asetuseron erotuksen mukaan siten, että yhden asteen poikkeama aiheuttaa vahvistuksen mukaisen tehostuksen. Tehostusta rajoitetaan jos tuloilma on liian kuumaa tai kylmää.

Valikosta voi myös valita onko toiminto käytössä poissa tilassa.



## SAMMUTUS

Laite voidaan sammuttaa valitsemalla "Sammuta" Smart-toiminnot -valikosta. Ilmanvaihtoa ei tulisi sammuttaa kuin huoltoa varten. Esimerkiksi taloyhtiökäytössä **sammutus**-valintaa ei usein ole valittu näkyviin.

## 2.5 Päävalikko

### HÄLYTYKSET

Kun kone toimii normaalisti, tämä valikko on tyhjä. Mikäli järjestelmässä on aktiivinen vikatilanne, tilanteen mukainen hälytysteksti näkyy tässä valikossa. (ks. 3.1 Hälytykset)

Jos taas järjestelmässä on ollut häiriötilanne, joka on poistunut, valikossa näkyy ilmoitus häiriöstä, joka voidaan kuitata. Aktiivista hälytystä ei voi kuitata. (ks. 3.1 Hälytykset)

### LÄMPÖTILA

**Tuloilman lämpötilan asetus on käytettävissä vain lämmitysvastuksella varustetuissa malleissa.**

Aseta haluamasi tuloilman lämpötila (tehdasasetus 17 °C). Lämmityskaudella kone pyrkii pitämään tuloilman lämpötilan asetetulla tasolla. Tuloilman lämpötilan suositellaan olevan 3-4 °C huonelämpötilaa alhaisempi, jotta tuloilma sekoittuu hyvin. Huomioi, että korkea lämpötila-asetus myös lisää laitteen sähköenergian kulutusta.

Jos ollaan määriteltä lämmityksen säätötavaksi huoneilma, esim. ulkoisen lämmitys-/viilennyspatterin kanssa, muutetaan arvoksi huoneilman asetusarvo. Painamalla valintapainiketta pitkään, päästään lämpötilasäädön asetuksiin.

FI

### NÄYTTÖ

Tässä valikossa tehtävät asetukset ovat aika-asetuksia lukuunottamatta näyttökohtaisia.

Näyttö	
Kieli	
Lepotilan kirkkaus	5
Näytä kello	<input checked="" type="checkbox"/>
Näytä huonelämpötila	<input checked="" type="checkbox"/>
Huonelämpötilan hienosäätö	0,0°C
Näytön ID	1
Kello	10:26
Päivä	Maanantai
Lepotilan valinta	
Lepotilan viive	60s
Palauta näytön tehdasasetukset	

Säädettävät ominaisuudet ovat:

- **Kieli.**
- **Lepotilan kirkkaus.** Tätä arvoa säätämällä voi vaikuttaa siihen, paljonko näytön kirkkaus muuttuu lepotilaan siirryttäessä. Jos arvoksi laitetaan 10, näyttö ei himmene lainkaan.
- **Näytä kello.** Valitaan jos kellonaika halutaan näkyviin perusnäytölle.
- **Näytä huonelämpötila.** Valitaan jos huonelämpötila halutaan näkyviin perusnäytölle.
- **Huonelämpötilan hienosäätö.** Jos näytön mittaama lämpötila poikkeaa esimerkiksi toisaalle samaan huoneeseen sijoitetun lämpömittarin näyttämästä, niin näytön lämpötila-anturin voi kalibroida kohdalleen tätä hienosäätöarvoa muuttamalla.
- **Näytön ID.** Jos järjestelmään asennetaan kaksi näyttöä, toisen ID:ksi tulee asettaa 1 ja toisen 2. Järjestelmässä ei voi olla kahta näyttöä samalla ID:llä.
- **Kello.**
- **Päivä.**
- **Lepotilan valinta.** Jos lepotilaksi valitaan "Ei käytössä" näyttö vain himmenee ja Smart-toimintojen ja päävalikon symbolit katoavat näkyvistä. Jos valitaan "Toiminto" lepotilassa näytetään koneen käyttötilaa vastaava symboli.

- **Lepotilan viive.** Tämä arvo määrittää, kuinka nopeasti näyttö siirtyy lepotilaan kun mitään painiketta ei paineta.
- **Palauta näytön tehdasasetukset.**

## DIAGNOSTIIKKA

Tässä valikossa on mahdollista tarkastella ilmanvaihtokoneen toimintaan liittyviä tietoja.

Diagnostiikasta löytyvät osa-alueet ovat:

- **Huoltomuistutin.**

Huoltomuistutin	
Huoltomuistutin	<input checked="" type="checkbox"/>
Huoltoväli	6 kk
Seuraava huolto	6,0 kk
Nollaa laskuri	

Tässä valikossa määritellään onko huoltomuistutin käytössä vai ei ja määritellään huoltovälin pituus. Valikossa näkyy myös jäljellä oleva aika ennen seuraavaa huoltoa. Jos koneen huolto tehdään ennen huoltovälin täyttymistä, laskuri voidaan nollata.

- **Lämpötilat.**

Lämpötilat	
Ulkoilma	-12,2°C
Tuloilma ennen jälkilämmit.	11,8°C
Tuloilma	16,9°C
Poistoilma	22,3°C
Jäteilma	-0,2°C
Huoneilma	21,8°C
Näyttö	21,8°C
Vesipatteri	23,0°C

Valikossa näkyvät lämpötila-arvot vaihtelevat sen mukaan mitä antureita koneessa on käytössä.

- **Puhallinnopeudet.**

Puhallinnopeudet	
Tulopuhaltimen ohjaus	60 %
Tulopuhallin	1200 RPM
Poistopuhaltimen ohjaus	60 %
Poistopuhallin	1200 RPM

Valikossa näytetään koneen puhaltimien ohjausprosentit ja pyörimisnopeudet.

- **Lämmitys ja jäähdytys.**

Lämmitys ja jäähdytys	
Jälkilämmitysteho	0 %
Tuloilma-asetus	17°C
Tuloilman lämpötila	17°C
Kesäviilennys	<input type="checkbox"/>
Esilämmitystilä	<input type="checkbox"/>

Valikossa näytetään jälkilämmittimen/viilennytimen ohjausteho ja **tuloilman asetus** ja lämpötila. Lisäksi valikossa on indikointitieto **kesäviilennyksestä** ja **esilämmityksestä**.

- **Huurtumisen esto.**

Huurtumisen esto	
Huurtumisen esto	—
Tulotehostus	<input type="checkbox"/>
Poistotehostus	<input type="checkbox"/>

Valikossa on indikointitiedot **huurtumisen estosta**.

• **Ulkoiset ohjaukset.**

Ulkoiset ohjaukset	
Tehostus	<input type="checkbox"/>
Poissa	<input type="checkbox"/>
Liesikupu / imuri	<input type="checkbox"/>
Takka	<input type="checkbox"/>
Suodatinvahti	<input type="checkbox"/>
DDC puhallinohjaus	<input type="checkbox"/>
DDC lämpötilaohjaus	<input type="checkbox"/>

Valikossa on indikointitiedot ulkoisten ohjauksien tilasta.

**VIIKKO-OHJELMAT**

Koneen toimintaa on mahdollista ohjata maksimissaan neljällä eri viikko-ohjelmalla.

Viikko-ohjelmat	
Käytössä	<input checked="" type="checkbox"/>
Ohjelma 1	Poissa
Ohjelma 2	—
Ohjelma 3	—
Ohjelma 4	—

Ohjelma 1	
Tila	Poissa
Lämpötila	17°C
Aloitusaika	07:00
Lopetusaika	16:00
Maanantai	<input checked="" type="checkbox"/>
Tiistai	<input checked="" type="checkbox"/>
Keskiviikko	<input checked="" type="checkbox"/>
Torstai	<input checked="" type="checkbox"/>
Perjantai	<input checked="" type="checkbox"/>
Lauantai	<input type="checkbox"/>
Sunnuntai	<input type="checkbox"/>

Kunkin ohjelman osalta on mahdollista valita haluttu käyttötila ja lämpötila. Jokaiselle ohjelmalle määritellään aikarajat ja viikonpäivät jolloin se on käytössä.

**TIETOJA LAITTEESTA**

Tietoja laitteesta	
Laitemalli	100W
Laitteen ohjelmaversio	2.0b144
Parametriversio	1.0
Näytön ohjelmaversio	1.5b191

## 2.6 Econo-mallin lämmityksen säätö

Econo-mallin vesikiertoisen jälkilämmityspatterin säätö tehdään koneen sisällä sijaitsevasta termostaatista. Termostaatin säätöasennot vastaavat seuraavia lämpötiloja:



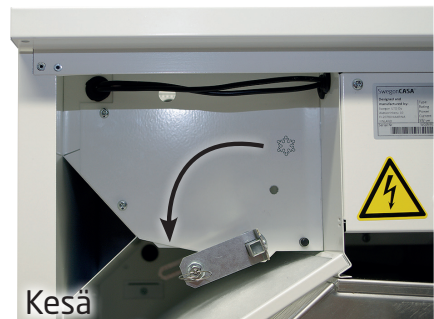
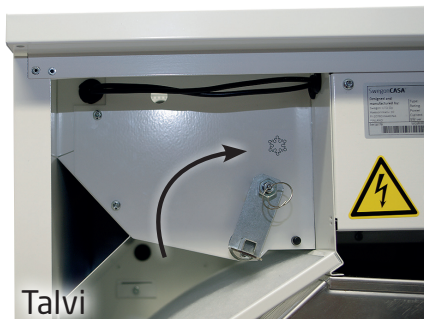
- \* = 8 °C
- 1 = 11 °C
- 2 = 14 °C
- 3 = 17 °C
- 4 = 20 °C
- (5 = 23 °C)
- (6 = 26 °C)

## 2.7 Manuaalinen ohituspelti

100W-koneessa on manuaalinen lämmönvaihtimen kesäohituspelti, jolla voidaan ohittaa lämmön talteenotto kuumana kesäaikana.



Ohitus otetaan käyttöön avaamalla poistoilmakammiossa oleva ohituspelti vetämällä lukitusosan renkaasta ja kääntämällä pelliin kampi ala-asentoon. Luukun ollessa auki, sähköinen jälkilämmitys on poissa käytöstä.

Lämmityskauden jälkeen alettua suljetaan kesäohitusluukku siten, että lukitusoska tulee paikalleen sille takoitettuun reikään. Talviasento on merkitty koneeseen lumihietaletarralla.



## 3. Hälytykset ja vianetsintä

### 3.1 Hälytykset

Mahdolliset häiriöt ilmanvaihtokoneen toiminnassa ilmaistaan symboleilla perusnäytön ylärivillä. Kun järjestelmässä on aktiivinen hälytys, näyttö siirtyy lepotilasta normaaliin kirkkauteen eikä lepotila mene uudelleen päälle hälytyksen ollessa aktiivinen. Aktiivisen hälytyksen symboli on . Hälytyksen aiheuttanut tilanne käy ilmi päävalikon kohdasta hälytykset. Kun aktiivinen vikatilanne on poistunut, näyttöön jää ns. info-hälytys, . Info-hälytyksen voi kuitata päävalikon kohdasta hälytykset.



Tila	Hälytys	Toimenpide
	T1...T8 anturivika	Ota yhteys huoltoon. Kone toimii rajoitetussa tilassa.
	Jälkilämmitinvika	Tarkista yllälämpösuoja. Ota yhteys huoltoon.
	Etulämmitinvika	Tarkista yllälämpösuoja. Ota yhteys huoltoon.
	Vesipatterin jäätymisvaara	Varmista, että vesikiertoisessa lämmitysjärjestelmässä on kierto päällä ja että koneen lämmityspatterille tulee riittävän lämmintä vettä.
	Tulopuhallinvika	Ota yhteys huoltoon.
	Poistopuhallinvika	Ota yhteys huoltoon.
	Yhteysvirhe	Käynnistä laite uudelleen, jos vika ei poistu, ota yhteys huoltoon.
	Ulkoinen hätäseis / palohälytys	Hälytys poistuu automaattisesti kun ulkoinen hätäseis tai palohälytys on ohi. Tilanteesta ei jää info-hälytystä.
	Sisäinen virhe	Käynnistä laite uudelleen, jos vika ei poistu, ota yhteys huoltoon. Kone toimii rajoitetussa tilassa.
	Huoltomuistutin	Suorita koneen huolto ja kuittaa huoltomuistutin.
	Suodatinvahti	Vaihda suodattimet ja kuittaa suodatinvahti.

FI

### 3.2 Vianetsintä

Ilmanvaihtojärjestelmä on kokonaisuus, joka koostuu useista järjestelmäkomponenteista, jotka kaikki vaikuttavat järjestelmän toimintaan. Ilmanvaihdon toimintahäiriö voi johtua mistä tahansa ilmanvaihtojärjestelmän osasta tai järjestelmän asennuksesta. Jos takuuajaisessa (2 vuotta) laitteessa on tarkastusten

jälkeen toimintahäiriöitä, voit kirjata ne palautekaavakkeeseen osoitteessa [www.casahelp.fi](http://www.casahelp.fi). Samalta sivustolta löytyy myös ohjeita, huoltovideot ja usein kysytyt kysymykset.

## 4. Huolto

### 4.1 Huoltomuistutin

Huoltomuistutus aktivoituu asetetuin väliajoin ja näyttää ⓘ-symbolin ohjauspaneelin näytöllä. Tehdasasetuksena huoltomuistutus ei ole käytössä. Se voidaan ottaa käyttöön päävalikon kohdasta Diagnostiikka/Huoltomuistutin. Ilmanvaihtokoneen suositeltava huoltoväli on kuusi kuukautta.

Huoltomuistutus nollataan päävalikon kohdasta Hälytykset, kun huolto on suoritettu. Jos huolto suoritetaan ennen hälytystä voidaan huoltomuistutin kuitata Diagnostiikka/Huoltomuistutin -valikosta.

### 4.2 Koneen avaaminen

Katkaise koneen jännitteensyöttö, vetämällä pistotulppa pistorasiasta, ennen huoltotoimenpiteiden aloittamista. Odota muutama minuutti ennen huolto-oven avaamista, jotta puhaltimet ehtivät pysähtyä ja mahdolliset lämmittimet jäähtyä.

100W-koneessa on yksi lukituslappu oven reunassa. Huolto-ovi avataan kääntämällä lukituslappua talttapaisella ruuvimeisselillä. Ovi on saranoitu.

### 4.3 Suodattimet

Suodattimet tulee vaihtaa vähintään kuuden kuukauden välein. Suodattimet pitää mahdollisesti puhdistaa tai vaihtaa useammin, jos asunnossa esiintyy paljon pölyä tai mikäli ulkoilmassa on paljon epäpuhtauksia.

Uudessa asunnossa on rakennusaikaista kosteutta ja suodattimet saattavat likaantua tavallista nopeammin. Ensimmäinen suodattien vaihto tulee siksi tehdä noin kolme kuukautta ilmanvaihtokoneen käyttöönoton jälkeen.

Konetta ei saa käyttää ilman suodattimia. Koneessa saa käyttää vain valmistajan suosittelemia suodattimia. Tämä on tärkeää, koska ulkoisesti täysin saman näköisillä ja kokoisilla suodattimilla voi olla hyvin erilaiset painehäviöt ja suodatuskyky. Käytettäessä vääranlaisia suodattimia ilmanvaihtokone ei välttämättä toimi suunnitellulla tavalla. Oikean

suodattimen voit tarkastaa osaluettelosta.

### 4.4 Koneen sisäpinnat

Puhdista tarvittaessa koneen sisäpinnat imuroimalla tai pyyhkimällä kostealla rätillä.

### 4.5 Kondenssivedenpoisto

Tarkista, ettei koneen pohjan kondenssivedenpoistoviemäri ole tukossa. Tarkasta sen toiminta kaatamalla koneen pohjalle pieni tilkka vettä.

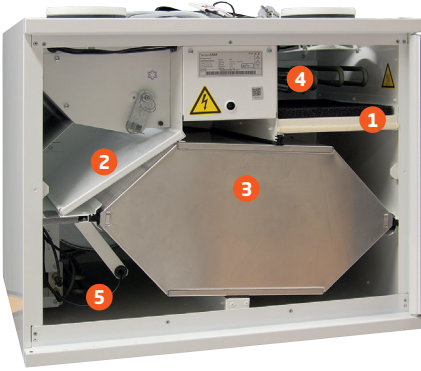
### 4.6 Lämmönvaihdin ja puhaltimet

Koneen puhaltimien ja lämmönvaihtimen kunto ja puhtaus on tarkastettava vähintään kerran vuodessa. Puhaltimiin mahdollisesti kertynyt lika voi vaikuttaa ilmanvaihtokoneen toimintaan.

Erytisesti kun liesikuvun poistoilma kulkee ilmanvaihtokoneen kautta, voi rasvaa ja pölyä kertyä poistopuhaltimen siipipyörään ja koneen puhallinkammion seiniin. Puhaltimiin mahdollisesti kertynyt lika voi vaikuttaa ilmanvaihtokoneen toimintaan.

Ohjeet puhaltimien irrottamiseksi löytyy Asennus, käyttöönotto ja huolto-ohjeesta. Jos puhaltimien siipipyöriin on kertynyt huomattavan paljon likaa, puhdistus on syytä jättää ammattilaisen tehtäväksi.

Lämmönvaihdin puhdistetaan tarvittaessa pehmeällä harjalla, imuroimalla tai juoksevalla vedellä. Mahdolliset puhdistusaineet eivät saa olla alumiinia syövyttäviä.

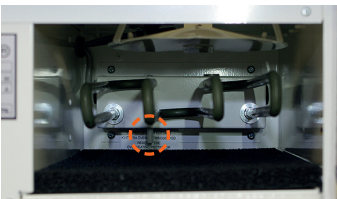


1. Tuloilmasuodatin
2. Poistoilmasuodatin
3. Lämmönvaihdin
4. Etulämmitysvastus
5. Jälkilämmitysvastus



FI

100W Jälkilämmitysvastuksen ylläampösuojan palautuspainike (**vain sähkömalli**)



100W etulämmitysvastuksen ylläampösuojan palautuspainike



## Tärkeää



Päätelaitteita puhdistettaessa ei saa muuttaa tulo- ja poistoilmlaitteiden säätöjä. Venttiilit on säädetty ilmanvaihtojärjestelmän käyttöönoton yhteydessä.

Valtuutettu henkilö asettaa puhallinnopeudet ilmanvaihtojärjestelmän käyttöönoton yhteydessä kansallisten määräysten mukaisesti. Ilmavirtoja ei pidä muuttaa itse, koska tällöin järjestelmän toiminta saattaa häiriintyä.

## 5. Suojaustoiminnot

### Lämmönvaihtimen jäätymissuoja

Lämmönvaihdin on varustettu luotettavalla huurteenestotoiminnolla, joka takaa jatkuvan ja tasapainoisen ilmanvaihdon myös ääriolosuhteissa. Jos laitteen lämmönvaihdin uhkaa jäätymä, etuvastus kytkeytyy päälle, puhaltimien nopeudet muuttuvat ja lämmin poistoilma estää lämmönvaihdinta jäätymästä.

### Sähkötoiminen lämmityspatteri

Automaattinen yllilämpösuoja kytkee patterin pois päältä vikatilanteessa. Suoja palautuu automaattisesti patterin jäähtyttyä.

Käsipalautteinen yllilämpösuoja palautetaan painamalla laitteen sisällä olevaa painiketta. Painikkeiden sijainti koneissa on merkitty ympyrällä oikeisiin kuviin. Kun painettaessa tuntuu naksahdus, yllilämpösuoja on kuitattu.

Jos yllilämpösuoja laukeaa, näyttöön tulee Jälkilämmitinvika-hälytys. Hälytys poistuu, kun vika on kuitattu.

### Puhaltimien ylikuumenemissuoja

Puhaltimissa on ylikuumenemissuoja, joka pysäyttää ne, jos lämpötila nousee liian korkeaksi. Ne pysäytetään myös, jos koneeseen tulee vakava toimintahäiriö. Suoja palautuu automaattisesti, lämpötilan laskettua tai kun toimintahäiriö on korjattu.

### Econo-mallin vesipatteri

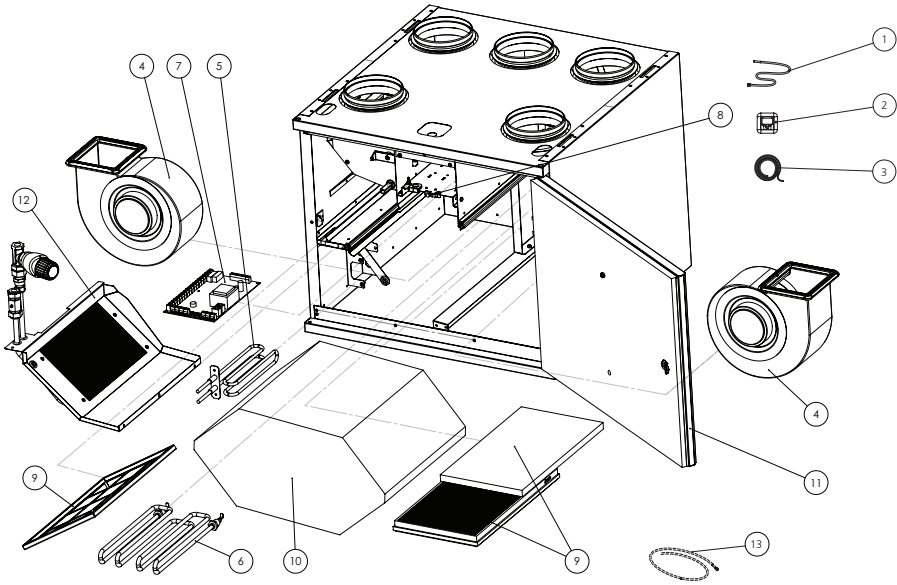
Econo-malleissa on lämpötila-anturi, joka suojelee vesipatteria jäätymiseltä. Kun vesipatterin lämpötila laskee vaarallisen alas näyttöön tulee vesipatterin jäätymisvaara -hälytys, mutta kone toimii normaalisti.

Jos vesipatterin lämpötila alenee yhä, kone pysähtyy, jottei vesipatteri jäädy. Kun vesipatterin lämpötila on noussut riittävästi, kone käynnistyy ja näyttöön jää ns. info-hälytys, **i**. Info-hälytyksen voi kuitata päävalikon kohdasta hälytykset.

### Lämpötila-anturit

Jos havaitaan anturivika, kone toimii rajoitetussa tilassa koneen vaurioitumisen estämiseksi. Kyseiseen anturiin liittyvät toiminnot ovat poissa käytöstä, jolloin kone toimii niin hyvin kuin mahdollista. Koneen toiminta palautuu normaaliksi kun vika on korjattu.

## 6. Osaluettelo ja lisävarusteet 100W



1. Lämpötila-anturit
2. Ohjauspaneeli: SC12
3. Modulaarikaapeli 20 m: PMK20 (LVI nro. 7907618)
- Puhallinpaketti (100W, R-malli):
  - Tuloilmapuhallin: PWEC175L
  - Poistoilmapuhallin: PEC119R
- Puhallinpaketti (100W, L-malli):
  - Tuloilmapuhallin: PWEC175R
  - Poistoilmapuhallin: PEC119L
4. Etulämmitysvastus: 60369
5. Jälkilämmitysvastus: 50269
6. Piirikortti EC: 603010
7. Ovikytkin: 60542
8. Suodatinsarja: W304FS (LVI nro. 7906588)
9. Lämmönvaihdin: 61033
10. Ovi: DPW100RL
11. Jälkilämmityspatteri (Econo, R-malli): B304R  
Jälkilämmityspatteri (Econo, L-malli): B304L
12. Kondenssivesiletku: 502103

### Lisävarusteet, asennus

- Suodatinsarja F7 + 2 x G3: W304FS (LVI nro. 7906588)
- Smart-ohjauspaneeli: SC12
- Kattoasennusteline (100W): PW100KA
- Höyrysulun tiivistyslevy (100W): PR100YP (LVI nro. 7906600)
- Vesilukko: UVL (LVI nro. 7906595)

## Lisävarusteet, ohjaustekniikka

Hankkimasi ilmanvaihtojärjestelmän varustelu riippuu valitsemistasi lisävarusteista. Saatavilla on seuraavat lisävarusteet:

- **Tehostusajastin** (105TK) (LVI nro. 7906986). Painike joka voidaan asentaa haluttuun paikkaan ja jonka avulla Tehostus voidaan kytkeä päälle.
- **Kosteuskytkin** (117KKH) (LVI nro. 7906985). Havaitsee, kun suhteellinen ilmankosteus ylittää asetetun raja-arvon ja kytkee Tehostuksen päälle.
- **Takkatoimintokytkin** (102TKC) (LVI nro. 7907966). Painike joka voidaan asentaa esim. takan viereen ja jonka avulla takkatoiminto voidaan kytkeä päälle.
- **Läsnäoloanturi** (102LT) (LVI nro. 7906988). Tunnistaa liikkeen tilassa ja nostaa puhallinnopeuden Tehostus-arvoon.
- **Hiilidioksidianturi** (117HDL). Automaatiikka ohjaa ilmanvaihdon voimakkuutta portaattomasti asunnon hiilidioksiditason mukaan.
- **Alipaineen kompensointi** (117PK2) (LVI nro. 7907994). Erillisellä kytkimellä (esim. paine-ero) voidaan antaa signaali, joka kompensoi ilmavirtoja, kun asuntoon on syntynyt alipaine erillistä liesituuletinta, huippumuria tai keskuspolynimuria käytettäessä.
- **Valvonta (DDC)**. Tiettyjä toimintoja voidaan ohjata rakennusautomaatiojärjestelmällä. Tarkempi kuvaus löytyy Teknisestä ohjeesta.
- **Modbus (SMBG)** (LVI nro. 7906560). Mahdollistaa ilmanvaihtokoneen liittämisen taloautomaatiojärjestelmään.
- **Kotona/Poissa-kytkin**. Useimmiten huoneiston ulko-oven viereen asennettava kytkin käynnistää Poissa-toiminnon. Kytkin voi olla mikä tahansa sähkökalustesarjan vakiokytkin.



Ohjauspaneeli



Hiilidioksidianturi



Kosteuskytkin



Läsnäoloanturi

## Takuuehdot

### TAKUUNANTAJA

Swegon ILTO Oy  
Asessorinkatu 10, 20780 Kaarina

### TAKUUAIKA

Tuotteelle myönnetään kahden (2) vuoden takuu ostopäivästä alkaen.

### TAKUUN SISÄLTÖ

Takuuseen sisältyvät takuuajana valmistajalle ilmoitettujen, takuunantajan tai takuunantajan valtuuttaman toteamat rakenne-, valmistus- ja raaka-aineviat sekä tällaisten vikojen itse tuotteelle aiheuttamat viat. Mainitut viat korjataan saattamalla tuote toimintakuntoon.

### TAKUUVASTUUN YLEISET RAJOITUKSET

Takuunantajan vastuu on rajoitettu näiden takuuehtojen mukaisesti eikä takuu siten kata esine- tai henkilövahinkoja. Näihin takuuehtoihin sisältyvät suulliset lupaukset eivät sido takuunantajaa.

### TAKUUVASTUUN RAJOITUKSET

Tämä takuu on annettu edellyttäen, että tuotetta käytetään normaalissa käytössä tai niihin verrattavissa olosuhteissa siihen tarkoitettuun käyttöön noudattaen käyttöohjeita huolellisesti.

Takuuseen eivät sisälly viat, jotka ovat aiheutuneet:

- tuotteen kuljetuksesta
- tuotteen käyttäjän huolimattomuudesta tai tuotteen ylikuormituksesta
- asennusohjeiden, käyttöohjeiden, huollon tai hoidon laiminlyönnistä
- virheellisestä tuotteen asennuksesta tai sijoituksesta käyttöpaikalle
- takuunantajasta riippumattomista olosuhteista kuten ylisuurista jännitevaihteluista, ukkosesta ja tulipalosta tai muista vahinkotapauksista
- muiden kuin takuunantajan valtuuttamien suorittamista korjauksista, huolloista tai rakennemuutoksista
- takuuseen ei sisälly myöskään tuotteen toiminnan kannalta merkityksettömien vikojen kuten pintanaarmujen korjaaminen.
- osat, joiden rikkoutumisvaara käsittely tai luonnollisen kulumisen vuoksi on normaalia suurempi, kuten lamput, lasi-, posliini-, paperi- ja muoviosat sekä sulakkeet eivät kuulu takuuseen.
- takuuseen eivät sisälly tuotteen normaalit käyttöohjeessa esitetyt säädöt, käytön opastus, hoito, huolto ja puhdistustoimenpiteet eikä sellaiset tehtävät, jotka aiheutuvat varo- tai asennusmääräysten laiminlyönnistä tai näiden selvittelystä.

### TAKUUAIKAISET VELOITUKSET

Valtuutettu huolto ei veloita asiakkaalta takuuna korjatuista tai vaihdetuista osista, korjaustyöstä, tuotteen korjaamisesta johtuvista tarpeellisista kuljetuksista ja matkakustannuksista.

Tällöin kuitenkin edellytetään, että:

- vialliset osat luovutetaan valtuutetulle huoltajalle
- korjaukseen ryhdytään ja työ suoritetaan normaalina työaikana. Kiireellisemmin tai muuna kuin normaali työaikana suoritetuista korjauksista on valtuutettu huoltaja oikeutettu veloittamaan lisäkustannuksia. Mahdolliset terveydellistä vaaraa ja huomattavaa taloudellista vahinkoa aiheuttavat viat korjataan kuitenkin välittömästi ilman lisäveloituksia.
- tuotteen korjaamiseksi tai viallisen osan vaihtamiseksi voidaan käyttää huoltoautoa tai tavanomaisen aikataulun mukaan liikennöivää yleistä kulkuneuvoa (yleiseksi kulkuneuvoksi ei kuitenkaan katsota vesi-, ilma-, eikä lumikulkuneuvoa)
- kiinteästi käyttöpaikalle asennetun tuotteen irrottamis- ja asennuskustannukset eivät ole tavanomaisista poikkeavia.

### TOIMENPITEET VIAN ILMETESSÄ

Vian ilmetessä takuuajana on asiakkaan tästä viipymättä ilmoitettava jälleenmyyjälle tai valtuutetulle huollolle ([www.swegonhomesolutions.fi](http://www.swegonhomesolutions.fi)) tai kirjattava vika yhteystietoiheen palautekaavakkeeseen osoitteessa [www.casahep.fi](http://www.casahep.fi). Tällöin on ilmoitettava mistä tuotteesta (tuotemalli, tyyppimerkintä takuukortista tai arvokilvestä, sarjanumero) on kyse, vian laatu mahdollisimman tarkasti sekä olosuhteet, joissa vika on syntynyt. Laitteen vian ympäristöön aiheuttamien lisävaurioiden syntyminen on heti pysäytettävä.

Takuun edellytyksenä on valmistajan tai valmistajan edustajan pääseminen toteamaan vauriot ennen korjauksia, joita valmistajalta takuuna vaaditaan. Takuukorjauksen edellytys on myös, että asiakas pystyy luotettavasti osoittamaan takuun olevan voimassa (= ostokuitti). Takuuajan päättymisen jälkeen ei vetoaminen takuuajaiseen ilmoitukseen ole pätevä, ellei sitä ole tehty kirjallisesti.

Swegon ILTO Oy, Asessorinkatu 10, FIN-20780 Kaarina, [www.swegonhomesolutions.fi](http://www.swegonhomesolutions.fi)

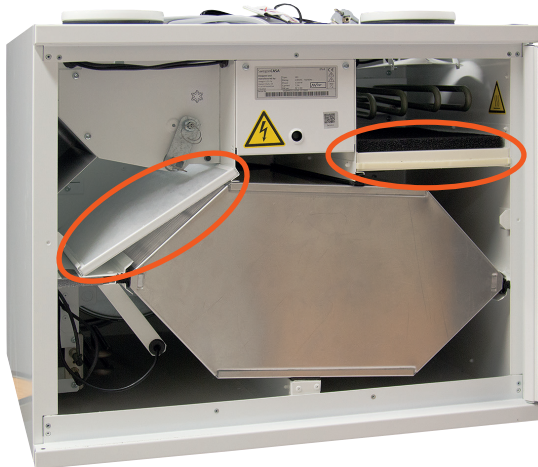


# CASA® W4 Smart



---

Kom ihåg att byta filter två gånger om året!



Med avseende på ventilationsaggregatets funktion är det viktigt att se till att filtren är rena. Använd endast Swegons originalfilter.  
Mer om filterbyte i avsnittet "Service".

## Innehållsförteckning

Viktig information .....	24
<b>1. Allmänt .....</b>	<b>25</b>
1.1 Drifttagning .....	25
1.2 Styrning av ventilationssystemet .....	25
1.2.1 Smart kontrollpanel .....	25
1.2.2 Styrning för spiskåpa .....	25
<b>2. Användning .....</b>	<b>26</b>
2.1.1 Smart kontrollpanel .....	26
2.1.2 Beskrivning av kontrollpanelen .....	26
2.2 Menystruktur .....	27
2.3 Drifttagning av panelen .....	28
2.4 Smart-funktioner .....	28
2.5 Huvudmeny .....	30
2.6 Inställning av uppvärmning på Econo-modellen .....	33
2.7 Manuellt förbigångspjäll .....	33
<b>3. Larm och felsökning .....</b>	<b>34</b>
3.1 Larm .....	34
3.2 Felsökning .....	34
<b>4. Service .....</b>	<b>35</b>
4.1 Servicepåminnelse .....	35
4.2 Öppning av aggregatet .....	35
4.3 Filter .....	35
4.4 Aggregatets inre ytor .....	35
4.5 Kondensvattenavlopp .....	35
4.6 Värmeväxlare och fläktar .....	35
<b>5. Skyddsfunktioner .....</b>	<b>37</b>
<b>6. Komponentförteckning och tillbehör W4 .....</b>	<b>38</b>
Garantivillkor .....	40

**OBS! Handbokens ursprungsspråk är finska.**

## Viktig information

### Endast behörig personal

Installation, konfiguration och drifttagning får endast utföras av behörig personal.

### Normer och krav

För att utrustningen ska fungera korrekt måste man följa gällande nationella normer och bestämmelser avseende installation, konfiguration och drifttagning.

På adressen [www.swegonhomesolutions.se](http://www.swegonhomesolutions.se) finns dokumentet (Toolbox > Hitta PDF) "Projekteringsanvisning för ventilation", där kraven avseende elektrisk effekt, ljud, luftflöden och kanalsystem presenteras.

### Mätning och elarbeten

Om man utför spänningsprov, isolationsresistansmätningar eller andra åtgärder som kan orsaka att känslig elektronisk utrustning skadas, ska aggregatet frånskiljas från elnätet.

### Överspänningskydd

Vi rekommenderar att alla ventilationsaggregat som är utrustade med Smart automatik förses med överspänningskydd.

### Jordfelsbrytare

Det är inte säkert att en jordfelsbrytare fungerar felfritt i kombination med aggregatet, eftersom aggregatets regler- och styrutrustningar kan orsaka läckströmmar. Gällande bestämmelser ska följas när elinstallationen genomförs.

### Öppning av aggregatet för service

Säkerställ alltid att spänningsmatningen är bruten innan aggregatets inspektionsdörr öppnas. Vänta några minuter innan inspektionsdörren öppnas, så att fläktarna hinner stanna och eventuella luftvärmare hinner svalna.

Innanför elskåpets lucka finns det inga delar som användaren kan underhålla själv. Service av dessa delar ska överlämnas till servicepersonal. Aggregatet får inte startas på nytt innan orsaken till felet har konstaterats och servicepersonal har gjort service på aggregatet.

### Separat frånluft (förbigång för kök)

Tänk på att den separata frånluftskanalen går förbi värmeåtervinningen och att användning av den påverkar aggregatets årsverkningsgrad. Den separata frånluftskanalen ska endast användas medan matlagning pågår och det ordinarie frånluftsdonet i köket ska anslutas till aggregatets frånluftskanal.

### Econo-modellerna (vattenvärmd luftvärmare)

Aggregat av Econo-modell ska försees med avstängningsspjäll, så att den vattenvärmda luftvärmaren inte kan frysa under ett eventuellt strömavbrott.

### Torkning av tvätt

På grund av det höga fukttinnehållet får en torktumlare av frånluftstyp eller ett torkskåp inte anslutas till systemet. Däremot rekommenderar vi användning av en kondenserande torktumlare utan kanalanslutning.

### Kondensering

Under perioder med låg utetemperatur sjunker aggregatets ytemperatur cirka 12 °C. Beroende av fukttinnehållet i luften som omger aggregatet kan fukt kondensera på ytan. Man bör tänka på eventuell kondensering när man väljer inredning som ska monteras i närheten av aggregatet.

## 1. Allmänt

Ventilationssystemets uppgift är att tillföra frisk utomhusluft och avlägsna förorenad och fuktig inomhusluft. För att säkerställa ett angenämt inomhusklimat och undvika fuktskador på byggnadskonstruktioner ska bostaden ha en kontinuerlig och tillräcklig luftväxling. Aggregatet ska endast stoppas medan servicearbeten pågår.

### 1.1 Drifttagning

En behörig person ska ställa in ventilationsaggregatets luftflöden med hjälp av mätutrustning. Dimensioneringskurvor för fläkeffekter finns i installations-, drifttagnings- och underhållsanvisningen på adressen [www.swegonhomesolutions.se](http://www.swegonhomesolutions.se) (Toolbox > Hitta PDF "W3/W4/W9"). Fläkthastigheterna i aggregatets olika driftlägen ställs in med hjälp av en Smart kontrollpanel.

Aggregatet får inte användas utan filter och endast filter som har rekommenderats av Swegon ska användas i aggregatet. Aggregatet får inte tas i drift förrän alla arbetsmoment med stora mängder slipdamm eller andra föroreningar är klara. Det första filterbytet ska utföras tre månader efter drifttagningen och de påföljande med sex månaders mellanrum. Det första bytesintervallet är kortare, eftersom byggdamm och byggnadens större fuktbelastning under de första månaderna kan orsaka att filtren sätts igen tidigare än normalt.

### 1.2 Styrning av ventilationssystemet

Fläktarna kan styras till fyra driftlägen från en Smart kontrollpanel eller till tre driftlägen från en kompatibel Swegon CASA spiskåpa:

- **Forcering** = Ett högt luftflöde som används när ventilationsbehovet ökar, t.ex. i samband med matlagning, bastubad, dusch eller torkning av tvätt.
- **Hemma** = normalt luftflöde. Garanterar att det finns tillräckligt mycket frisk inomhusluft i bostaden och att byggkonstruktionerna mår bra.
- **Borta** = Lågt luftflöde. Minskar energiförbrukningen när ventilationsbehovet i bostaden är litet.

- **På resa** = Mycket lågt luftflöde och lägre tilluftstemperatur. Används när bostaden är tom och saknar fuktbelastning. (Kan endast väljas från en Smart kontrollpanel.)

#### 1.2.1 Smart kontrollpanel

Alla aggregatets funktioner kan styras och inställningarna kan ändras med hjälp av en Smart kontrollpanel.

När spänningen tillkopplas startar ventilationsaggregatet i standarddriftläget, t.ex. Hemma. Efter ett eventuellt strömavbrott startar aggregatet i samma driftläge som användes före strömavbrottet, dock inte i forceringsläge.

#### 1.2.2 Styrning för spiskåpa

När inställningarna av fläktlägena har gjorts med hjälp av kontrollpanelen, blir funktionerna nedan tillgängliga från spiskåpans kontrollpanel.



##### 1. Val av aggregatets fläkthastighet.

Som hastighet för ventilationsaggregatet kan man välja mellan driftlägena Borta, Hemma och Forcering. Tiden för forceringshastigheten är inställd till 60 minuter, och därefter återgår hastigheten till Hemma-läget.

##### 2. Fläkthastighetsindikering.

Signallampen indikerar fläkthastigheten som används i ventilationsaggregatet. Från vänster till höger indikerar lamporna fläktlägena Borta, Hemma och Forcering.

##### 3. Styrning av spiskåpans spjäll.

Öppethållningstiden för spiskåpans spjäll kan väljas till 30, 60 eller 120 minuter. Varje tryckning ökar öppethållningstiden ett steg och vid fjärde tryckningen stängs spjället.

##### 4. Indikering av spjällöppning.

Antalet signallampor indikerar öppet-hållningstiden som har valts för spjället. Spjället är stängt om ingen lampa är tänd.  
 1 lampa = 30 minuter  
 2 lampor = 60 minuter  
 3 lampor = 120 minuter

##### 5. Styrning av spiskåpans belysning.

## 2. Användning

### 2.1 Smart kontrollpanel

Kontrollpanelen är utrustad med färgskärm och tre beröringsknappar. När panelen inte används intar den ett viloläge, vars fördröjning samt skärmens ljusstyrka och innehåll under viloläget kan väljas av användaren. Kontrollpanelen återgår från viloläget när någon av knapparna vidrörs.

Kontrollpanelen har en inbyggd temperaturgivare som kan användas för mätning av rumstemperaturen.



#### 2.1.2 Beskrivning av kontrollpanelen

1. Visning av klockslag.
2. Visning av rumstemperatur.
3. Symbolen för Smart-funktionerna.  
Symbolen här anger vad som händer när man trycker på knappen under symbolen. I den visade situationen öppnas meny för Smart-funktioner. När å andra sidan till exempel brasfunktionen eller någon annan motsvarande funktion är i bruk, visas här symbolen för den aktiverade funktionen. Ytterligare ett knapptryck stoppar den aktiverade funktionen.
4. Visning av det driftläge som används.  
Symbolen anger med vilken hastighet ventilationsaggregatet arbetar. Om någon av Smart-automatikfunktionerna är i bruk, visas här symbolen för den aktuella funktionen.
5. Symbolen för huvudmenyn.  
Symbolen här anger vad som händer när man trycker på knappen under symbolen. I den visade situationen öppnas huvudmenyn.
6. Upp-knapp.  
Knappens funktion är beroende av kontrollpanelens driftläge. I grundläget utför knappen den funktion som anges av symbolen ovanför knappen. I menyvyn används knappen för att flytta markören uppåt och i inställningsläget ökar man det aktuella värdet med knappen. Om knappen hålls intryckt i menyvyn, flyttas markören till menyns början (återgång).
7. Valknapp.  
Knappens funktion är beroende av kontrollpanelens driftläge. I grundläget växlar knappen aggregatets driftläge. I menyvyn används knappen för att aktivera den av markören markerade inställningen för ändring och för att bekräfta en gjord inställning. Om knappen hålls intryckt i menyvyn, återgår skärmen till grundläget. Om knappen hålls intryckt i menyvyn "Smart-funktioner", öppnas den valda funktionen för inställning.
8. Ned-knapp.  
Knappens funktion är beroende av kontrollpanelens driftläge. I grundläget utför knappen den funktion som anges av symbolen ovanför knappen. I menyvyn används knappen för att flytta markören nedåt och i inställningsläget minskar man det aktuella värdet med knappen. Om knappen hålls intryckt i menyvyn, flyttas markören till slutet av menyvyn.

## 2.2 Menystruktur

### Smart-funktioner



Brasfunktion



På resa



Funktion för spiskåpa



Funktion för centraldammsugare



Temperaturforcering



### Driftläge



Smart funktioner	
Forceringstid	60 min
Brasfunktion	
På resa	
Spiskåpa forcering	
Centralsdammsugar forcering	
Värme forcering	<input checked="" type="checkbox"/>
Stäng av	

Funktionerna som visas i menyn "**Smart-funktioner**" varierar beroende av ventilationsaggregatets utrustningsnivå och vilka val som har gjorts under drifttagningsfasen.

Huvudmeny	
Larm	
Temperatur	17°C
Display	
Diagnostik	
Veckoprogram	
Information	
Inställningar	

Innehållet i menyn "**Inställningar**" finns beskrivet i installations-, drifttagnings- och underhållsanvisningen.

SE

## 2.3 Drifftagning av panelen

När Smart kontrollpanel tas i bruk första gången startar den upp i drifftagningsläget. Det första som visas på skärmen är val av språk. Det går att bläddra bland språkalternativen med upp- och nedknappen. Det önskade språket tas i bruk genom en tryckning på valknappen.

Grundinställningar	
Tid	10:26
Dag	Måndag
Display ID	1
Godkänn	

Menyn "**Grundinställningar**" visas när man har valt språk. Om tid och veckodag redan är inställda i systemet kan man godkänna inställningarna med valknappen. Om uppgifterna saknas eller är felaktiga, bör man ställa in dem. Om det i systemet redan finns en panel vars "**Display ID**" är 1, måste man ge den andra panelen värdet 2.



## 2.4 Smart-funktioner

Funktionerna som visas i menyn "**Smart-funktioner**" varierar beroende av ventilationsaggregatets utrustningsnivå och vilka val som har gjorts under drifftagningsfasen. Här beskrivs dock samtliga Smart-funktioner.

Från menyn "**Smart-funktioner**" kan man aktivera en funktion genom att trycka på valknappen när markören befinner sig vid den önskade funktionen. Om valknappen hålls intryckt, får man åtkomst till funktionens inställningar. En del av funktionerna är s.k. bakgrundsfunktioner. Vid dessa finns det i menyn en valruta som visar om funktionen är i bruk eller inte.



### FORCERINGSTID

Funktionen för driftläget Forcering kan justeras genom att välja forceringsperiodens längd till 30, 60 eller 120 minuter. Även kontinuerlig forcering är möjlig. Om kontinuerlig forcering väljs, stannar ventilationsaggregatet kvar i forceringsläget tills driftläget ändras från kontrollpanelen.



### BRASFUNKTION

Den smarta brasfunktionen underlättar tändning av brasan och hjälper till att säkerställa ren förbränning. Problem med för litet drag i en öppen spis inträffar vanligen på hösten, då temperaturskillnaden mellan inne- och uteluften är liten och skorstenen är kall. Brasfunktionen sänker frånluftsfläktens hastighet och höjer tilluftsfläktens hastighet. Detta ger ett tillfälligt övertryck i bostaden medan brasan tänds och skapar på så sätt ett drag i skorstenen. Efter den första fasen övergår brasfunktionen till underhållsläge och kompenserar behovet av förbränningsluft. Funktionen kan avbrytas från kontrollpanelen.

Valbara inställningar för brasfunktionen är den för funktionen önskade drifttiden (max. 60 min) och önskad skillnad i fläkthastighet (max. 50 %). Om det uppstår problem med skorstensdraget vid tändning av brasan, kan man öka procentvärdet något från standardvärdet.



### PÅ RESA

Genom att använda funktionen "**På resa**" när bostaden är tom under långa tider kan man minska ventilationsaggregatets energiförbrukning.

För funktionen "**På resa**" kan man välja önskad sänkning av fläkthastigheterna jämfört med Borta-läget (max. 20 %) och önskad sänkning av tilluftstemperaturen (max. 2 °C).

Under funktionen "**På resa**" är extern kylning inte tillåten.



## FUNKTION FÖR SPISKÅPA

Funktionen för spiskåpa balanserar ventilationen när spisfläkten används, hjälper till att förhindra att för stort undertryck uppstår och förbättrar spisfläktens osuppfångningsförmåga. Funktionen startar automatiskt när spjället i en kompatibel spiskåpa öppnas och pågår tills spjället stängs.

Funktionen kan också startas från en Smart kontrollpanel, och funktionen pågår sedan under den inställda tiden (max 120 minuter). Från inställningarna kan man också ändra värdet (max. 50 %) för kompenseringen (Hemma), vilket i praktiken är en inställning av effekten för spiskåpans funktion. Med inställningen för kompenseringen (korrigerig av forceringen) kan man finjustera balansen medan forcering pågår (standardinställning 0 %).



## FUNKTION FÖR CENTRALDAMMSUGARE

Funktionen för centraldammsugare hjälper till att balansera ventilationen vid användning av centraldammsugare, förhindrar att för stort undertryck uppstår och förbättrar städresultatet. En kopplingssignal kan anslutas till ventilationsaggregatets signalingång så att funktionen aktiveras automatiskt när centraldammsugaren startas.

Funktionen kan också startas från en Smart kontrollpanel, och funktionen pågår sedan under den inställda tiden (max 120 minuter). Med inställningen för kompenseringen (max 50 %) kan man justera funktionens effektivitet.



## TEMPERATURFORCERING

Funktionen är endast tillgänglig i kombination med sommarkyla och luftvärmare för värme/kyla. Funktionen forcerar ventilationen steglöst när rumsluften behöver värmas eller kylas.

Värme forcering	
Värme försäkring	5%
Kyla steg	5%
I bruk i borta läge	<input type="checkbox"/>

Från inställningsmenyn kan man ställa in förstärkningsvärden för värme och kyla. Funktionen forcerar ventilationen efter skillnaden mellan rumstemperaturen och inställningsvärdet, så att en grads avvikelse orsakar en forcering enligt förstärkningsvärdet. Forceringen begränsas om tilluften är för varm eller för kall.

Från menyn kan man också välja om funktionen ska vara aktiv i Borta-läget.



## AVSTÄNGNING

Aggregatet kan stängas av genom att välja "Stänga av" från menyn "Smart-funktioner". Ventilationen bör endast stängas av för service. Därför har man till exempel valt att inte visa avstängningsalternativet vid användning i fastighetsbolag.

## 2.5 Huvudmeny

### LARM

Denna meny är tom när aggregatet fungerar normalt. Om det finns ett aktivt feltillstånd i systemet, visas en tillhörande larmtext i denna meny (se 3.1, "Larm").

Om det har förekommit en störning i systemet men denna har försvunnit, visar menyn ett meddelande som kan kvitteras. Ett aktivt larm kan inte kvitteras (se 3.1, "Larm").

### TEMPERATUR

**Tilluftstemperaturinställningen kan endast användas på modeller som är utrustade med luftvärmare.**

Ställ in önskad tilluftstemperatur (fabriksinställning 17 °C). Under uppvärmnings-säsongen strävar aggregatet efter att hålla tilluftens temperatur på den inställda nivån. Tilluftens temperatur bör vara 3–4 °C lägre än rumstemperaturen, så att tilluften blandas väl. Observera att en hög temperaturinställning också ökar förbrukningen av energi.

Om rumsluft har valts som reglersätt för uppvärmning, t.ex. tillsammans med en extern luftvärmare för värme/kyla, ändrar man värdet till rumsluftens inställningsvärde. Åtkomst till temperaturinställningarna får man genom att hålla valknappen intryckt.

### DISPLAY

Inställningarna som görs från denna meny är tidsinställningar, med undantag av skärminställningarna.

Display	
Språk	
Standby ljusstyrka	5
Visa klocka	<input checked="" type="checkbox"/>
Visa rumstemperatur	<input checked="" type="checkbox"/>
Rumstemperatur finjustering	0,0°C
Display ID	1
Tid	10:26
Dag	Måndag
Skärmläckare	
Skärmläckar fördröjning	60s
Återställ displayens fabriksinställning.	

Inställbara egenskaper är:

- **Språk.**
- **Standby ljusstyrka.** Genom att justera detta värde kan man påverka hur mycket skärmens ljusstyrka ändras vid övergång till viloläge. Om värdet ställs in på 10, dämpas inte ljusstyrkan alls.
- **Visa klocka.** Väljs om klockslaget ska visas i grundbilden.
- **Visa rumstemperatur.** Väljs om rumstemperaturen ska visas i grundbilden.
- **Rumstemperatur finjustering.** Om den av skärmen uppmätta temperaturen till exempel avviker från värdet från en temperaturgivare som är placerad på en annan plats i samma rum, kan temperaturgivaren kalibreras genom förändring av finjusteringsvärdet.
- **Display ID.** Om två paneler installeras i systemet, ska den ena ges ID-värdet 1 och den andra ID-värdet 2. Två paneler med samma ID-nummer kan inte användas i systemet.
- **Tid.**
- **Dag.**

- **Skärmläckare.** Om alternativet "Används EJ" väljs för "Skärmläckare", slöcknar skärmen, och Smart-funktionernas och huvudmenyns symboler försvinner. Om "Funktion" väljs visas en symbol som motsvarar aggregatets driftläge.
- **Skärmläckare fördröjning.** Värdet för "Skärmläckarefördröjning" definierar hur snabbt skärmen går till viloläge om man inte trycker på någon knapp.
- **Återställa displayens fabriksinställningar.**

## DIAGNOSTIK

Från denna meny kan man kontrollera data med anknäytning till ventilationsaggregatets funktion.

De olika delarna i diagnostiken är:

- **Servicepåminnelse.**

Service påminnelse	
Service påminnelse	<input checked="" type="checkbox"/>
Service intervall	6 mån
Nästa service	6,0 mån
Återställ räknare	

Från denna meny definieras om service-påminnelsen ska vara i bruk eller inte, och bestämmer serviceintervallets längd. I menyn visas också den återstående tiden före nästa servicetillfälle. Räknaren kan nollställas om man utför service på aggregatet innan serviceintervallets tid har uppnåtts.

- **Temperaturer.**

Temperatur	
Uteluft	-12,2°C
Tilluft innan eftervärme	11,8°C
Tilluft	16,9°C
Frånluft	22,3°C
Avluft	-0,2°C
Rumsluft	21,8°C
Display	21,8°C
Vattenbatteri	23,0°C

Temperaturvärdena som visas i menyn varierar efter vilka givare som används i aggregatet.

- **Fläkthastigheter.**

Fläkthastigheter	
Tilluftsfläkt styrning	60 %
Tilluftsfläkt	1200 RPM
Frånluftsfläkt styrning	60 %
Frånluftsfläkt	1200 RPM

I menyn visas procentvärdena för styrning av aggregatets fläktar och fläktarnas rotationshastigheter.

- **Uppvärmning och kylning.**

Uppvärmning och kylning	
Eftervärme effekt	0 %
Tilluft inställning	17°C
Tilluftstemperatur	17°C
Sommarkyla	<input type="checkbox"/>
Förvärmare status	<input type="checkbox"/>

I menyn visas den utstyrda effekten till luftvärmaren för värme/kyla, tilluftsinställningen och tilluftstemperaturen. Dessutom innehåller menyn indikeringar för sommarkyla och förvärmning.

- **Avfrostning.**

Avfrostning	
Avfrostning	—
Tilluftforcering	<input type="checkbox"/>
Frånluftforcering	<input type="checkbox"/>

Menyn innehåller indikeringar för avfrostningen.

- **Extern styrning.**

◀ Extern styrning	
Forcering	<input type="checkbox"/>
Borta	<input type="checkbox"/>
Undertyckskompensering	<input type="checkbox"/>
Brasa	<input type="checkbox"/>
Filtervakt	<input type="checkbox"/>
DDC fläktstyrning	<input type="checkbox"/>
DDC temperaturstyrning	<input type="checkbox"/>

Menyn innehåller indikeringar för status hos externa styrfunktioner.

## VECKOPROGRAM

Aggregatets funktion kan styras med högst fyra olika veckoprogram.

◀ Veckoprogram	
I bruk	<input checked="" type="checkbox"/>
Program 1	Borta
Program 2	—
Program 3	—
Program 4	—

◀ Program 1	
Status	Borta
Temperatur	17°C
Starttid	07:00
Stopp tid	16:00
Måndag	<input checked="" type="checkbox"/>
Tisdag	<input checked="" type="checkbox"/>
Onsdag	<input checked="" type="checkbox"/>
Torsdag	<input checked="" type="checkbox"/>
Fredag	<input checked="" type="checkbox"/>
Lördag	<input type="checkbox"/>
Söndag	<input type="checkbox"/>

För varje program kan man välja önskat driftläge och temperatur. För varje program definierar man tidsgränser och veckodagar då programmet ska användas.

## INFORMATION OM AGGREGATET

◀ Information	
Modell	100w
Aggregat version	2.0b144
Parametrar version	1.0
Display version	1.5b191

## 2.6 Inställning av uppvärmning på Econo-modellen

Inställningen av Econo-modellens vatten-  
värmda luftvärmare för eftervärme görs med  
en termostat som är placerad inuti aggregatet.  
Termostatsens inställningslägen motsvarar följande  
temperaturer:



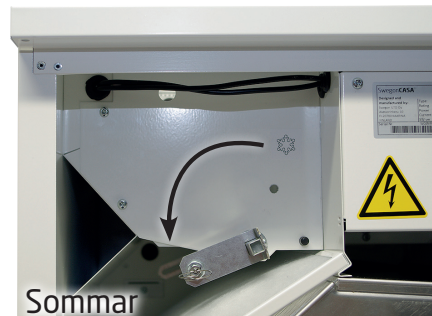
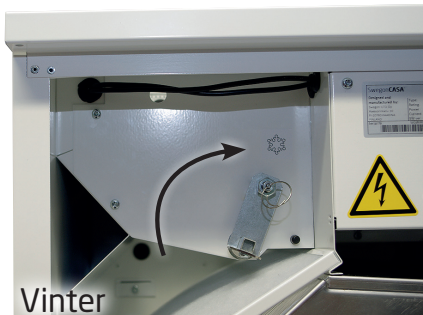
- \* = 8 °C
- 1 = 11 °C
- 2 = 14 °C
- 3 = 17 °C
- 4 = 20 °C
- (5 = 23 °C)
- (6 = 26 °C)

## 2.7 Manuellt förbigångsspjäll

W4-aggregatet är utrustad med manuell  
sommarförbigångsspjäll för värmeväxlaren,  
som används för att förhindra värmeåtervin-  
ning när det är varmt under sommaren.



Förbigången tas i bruk genom att förbigångs-  
spjället i frånluftskammaren öppnas. Detta  
gör man genom att dra i låspinnens ring och  
vrida spjällets hävarm till dess nedre läge. När  
spjället är öppet är den elektriska luftvärmaren  
för eftervärme avaktiverad.

När nästa uppvärmningssäsong börjar stänger  
man förbigångsspjället, så att låspinnen kom-  
mer i läge i det avsedda hålet. Vinterläget är  
markerat i aggregatet med en snöflingedekal.



## 3. Larm och felsökning

### 3.1. Larm

Eventuella störningar i ventilationsaggregatets funktion indikeras med symboler på grundskärmens övre rad. Om det finns ett aktivt larm i systemet, lämnar skärmen sitt viloläge och intar full ljusstyrka, och återgår inte till viloläget så länge larmet är aktivt. Symbolen för ett aktivt larm är . Tillståndet som har orsakat larmet framgår av punkten "Larm" i huvudmenyn. Ett s.k. info-larm, , kvarstår på skärmen när det aktiva feltillståndet upphör. Info-larmet kan kvitteras från punkten "Larm" i huvudmenyn.



Status	Larm	Åtgärd
	T1...T8 givarfel	Kontakta ett serviceföretag. Aggregatet går i begränsat driftläge.
	Eftervärmarfel	Kontrollera övertemperaturskyddet. Kontakta ett serviceföretag.
	Förvärmarfel	Kontrollera övertemperaturskyddet. Kontakta ett serviceföretag.
	Frysrisk vattenvärmd luftvärmare	Säkerställ att det vattenburna uppvärmningssystemets cirkulationspump är igång och att vattnet till aggregatets värmebatteri är tillräckligt varmt.
	Fel tilluftsfläkt	Kontakta ett serviceföretag.
	Fel frånluftsfläkt	Kontakta ett serviceföretag.
	Kontaktfel	Starta om aggregatet. Kontakta serviceföretaget om felet kvarstår.
	Externt nödstopp/brandlarm	Larmet försvinner automatiskt när det externa nödstoppet eller brandlarmet upphör. Inget info-larm kvarstår efteråt.
	Internt fel	Starta om aggregatet. Kontakta serviceföretaget om felet kvarstår. Aggregatet går i begränsat driftläge.
	Servicepåminnelse	Genomför service på aggregatet och kvittera servicepåminnelsen.
	Filtervakt	Byt filter och återställ filtervakten.

### 3.2 Felsökning

Ett ventilationssystem är en helhet som består av flera systemkomponenter som samtliga påverkar systemets funktion. En funktionsstörning i ventilationen kan orsakas av vilken del i ventilationssystemet som helst eller av systemets installation. Vid återkommande

funktionsstörningar under garantitiden (2år), kan de efter utförd inspektion av enheten rapporteras i feedback formuläret på adressen [www.casahep.fi](http://www.casahep.fi). Webbsidan innehåller även guider, servicefilmer, vanliga frågor och svar.

## 4. Service

### 4.1 Servicepåminnelse

Servicepåminnelsen aktiveras med förinställda tidsintervaller och ⓘ-symbolen visas på kontrollpanelens skärm. Som fabriksinställning är servicepåminnelsen inte i drift. Den kan tas i drift under huvudmenyns punkt "Diagnostik"/"Servicepåminnelse". Rekommenderat serviceintervall för ventilationsaggregatet är sex månader.

När servicen är utförd, nollställer man servicepåminnelsen från punkten "Larm" i huvudmenyn. Om man utför service innan larmet avges, kan man kvittera servicepåminnelsen från menyn "Diagnostik"/"Servicepåminnelse".

### 4.2 Öppning av aggregatet

Bryt matningsspänningen till aggregatet genom att dra ut stickproppen ur vägguttaget innan serviceåtgärder påbörjas. Vänta några minuter innan aggregatets inspektionsdörr öppnas, så att fläktarna hinner stanna och eventuella luftvärmare hinner svalna.

I W4-aggregaten finns en låsregel i kanten på dörren.

Inspektionsdörren öppnas genom vridning av låsregeln med en spårskruvmejsel. Inspektionsdörren på aggregaten är försedda med gångjärn.

### 4.3 Filter

Filtren ska bytas minst var sjätte månad. Filtren kan behöva rengöras eller bytas oftare i bostäder där mycket damm förekommer eller om det finns mycket föroreningar i uteluften.

I en ny bostad finns det fukt kvar från byggtiden och filtren kan smutsas ned snabbare än vanligt. Det första filterbytet ska därför göras cirka tre månader efter att ventilationsaggregatet togs i drift.

Aggregatet får inte användas utan filter. Endast filter som har rekommenderats av Swegon får användas i aggregatet. Detta är viktigt, eftersom filter med exakt lika utseende och storlek kan ha mycket olika tryckförluster och

filtreringsförmåga. Om felaktiga filter används är det inte säkert att ventilationsaggregatet fungerar som avsett. Kontrollera i komponentförteckningen att korrekta filter är valt.

### 4.4 Aggregatets inre ytor

Rengör aggregatets inre ytor vid behov med dammsugare eller en fuktig duk.

### 4.5 Kondensvattenavlopp

Kontrollera att kondensvattenavloppet i aggregatets botten inte är igensatt. Kontrollera dess funktion genom att hälla en skvätt vatten på aggregatets botten.

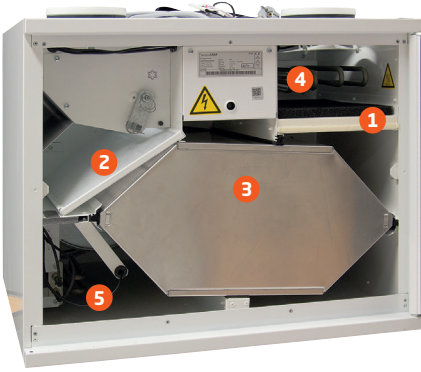
### 4.6 Värmeväxlare och fläktar

Renheten hos aggregatets fläktar och värmeväxlarens tillstånd ska kontrolleras minst en gång om året. Om smuts ansamlas i fläktarna kan det påverka ventilationsaggregatets funktion.

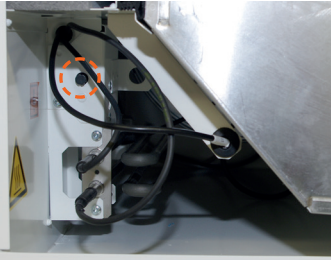
I synnerhet om frånluften från spiskåpan går direkt genom ventilationsaggregatet kan fett och damm samlas på frånluftsfläktens fläkt-hjul och på väggarna i aggregatets fläktkammare. Om smuts ansamlas i fläktarna kan det påverka ventilationsaggregatets funktion.

Instruktioner för demontering av fläktarna finns i Installations-, drifttagnings- och underhållsanvisningen. Om anmärkningsvärt mycket smuts har fastnat på fläktarnas fläkt-hjul bör man överlåta rengöringen till en fackman.

Rengör vid behov värmeväxlaren med en mjuk borste, med dammsugare eller med rinnande vatten. Eventuella rengöringsmedel får inte verka frätande på aluminium.

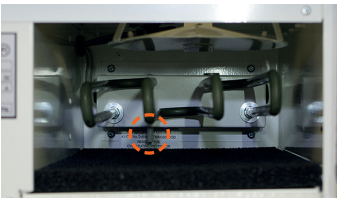


1. Tilluftsfilter
2. Frånluftsfilter
3. Värmeväxlare
4. Luftvärmare förvärm
5. Luftvärmare eftervärm



Återställningsknapp för vertemperaturskyddet på luftvärmaren för eftervärm i W3/W4 (**endast modeller med elektrisk luftvärmare**)

SE



Återställningsknapp för vertemperaturskyddet på luftvärmaren för förvärm i W3/W4.



## Viktigt



Vid rengöring av till- och frånluftsdonen får man inte ändra inställningarna. Luftdonen har ställts in i samband med ventilationssystemets drifttagning.

En behörig person ställer in fläkthastigheterna enligt nationella bestämmelser i samband med drifttagningen av ventilationssystemet. Man bör inte ändra luftflödena på egen hand, eftersom systemets funktion då kan störas.

## 5. Skyddsfunktioner

### Värmeväxlarens frysskydd

Värmeväxlaren är utrustad med en tillförlitlig avfrostningsfunktion som garanterar en kontinuerlig och balanserad ventilation i bostaden även under extrema förhållanden. Om det finns risk för att värmeväxlaren i aggregatet ska frysa, kopplas förvärmern till, fläkthastigheterna ändras och den varma frånluften förhindrar påfrysning i värmeväxlaren.

### Elektrisk luftvärmare

Ett automatiskt övertemperaturskydd kopplar från luftvärmaren i en felsituation. Skyddet återställs automatiskt när luftvärmaren svalnar.

Övertemperaturskyddet med manuell återställning återställs genom intryckning av en tryckknapp placerad inuti aggregatet. Tryckknapparnas placering i aggregaten är markerad med en cirkel på bilderna till vänster. Om man känner att det knäpper till när man trycker på knapparna, har övertemperaturskyddet återställts.


Larmet "Eftervärmare fel" visas på skärmen om övertemperaturskyddet löser ut. Larmet försvinner när felet kvitteras.

### Fläktarnas övertemperaturskydd

Fläktarna har övertemperaturskydd som stoppar dem om temperaturen stiger för högt. Fläktarna stoppas också om en allvarlig funktionsstörning inträffar i aggregatet. Skyddet återställs automatiskt när temperaturen sjunker eller funktionsstörningen åtgärdas.

### Econo-modellens vattenvärmda luftvärmare

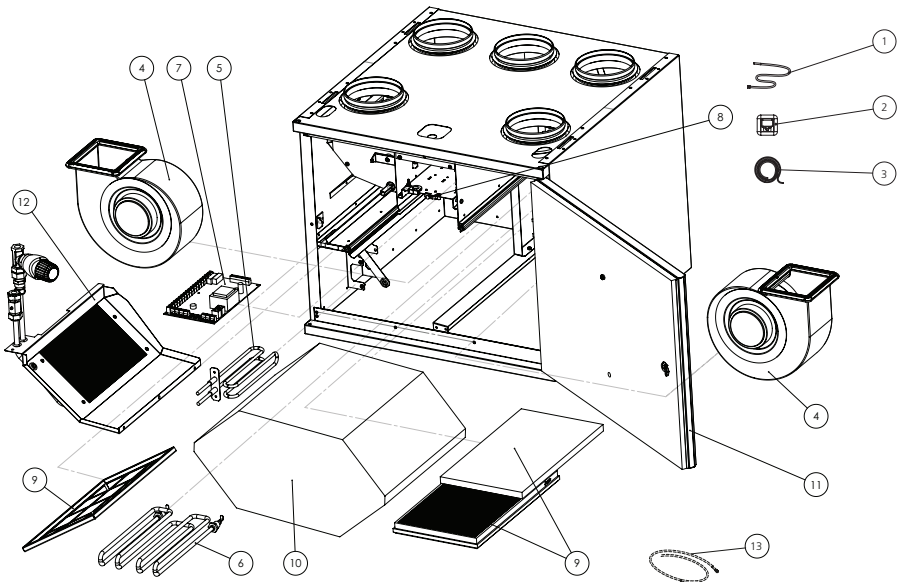
På Econo-modellerna finns en temperaturgivare som skyddar den vattenvärmda luftvärmaren mot påfrysning. Larmet "Vattenbatteri frysrisk" visas på skärmen om temperaturen i den vattenvärmda luftvärmaren sjunker för lågt, men aggregatet fortsätter att arbeta normalt.

Om luftvärmarens temperatur sjunker ytterligare, stoppas aggregatet så att luftvärmaren inte fryser. När luftvärmarens temperatur har stigit tillräckligt startar aggregatet och panelen visar ett kvarstående s.k. info-larm, . Info-larmet kan kvitteras från punkten "Larm" i huvudmenyn.

### Temperaturgivare

Om ett givarfel upptäcks går aggregatet i begränsat driftläge för att förhindra att aggregatet skadas. Funktionerna med anknäring till den aktuella givaren avaktiveras och aggregatet fungerar så bra som möjligt. Aggregatets funktion återgår till det normala när felet har åtgärdats.

## 6. Komponentförteckning och tillbehör 100W



1. Temperaturgivare
2. Kontrollpanel: SC12
3. Modularkabel 20 m: PMK20 (LVI nro. 7907618)
4. Fläktpaket (100W, R-modellen):
  - Tilluftsfläkt: PWEC175L
  - Frånluftsfläkt: PEC119R
 Fläktpaket (100W, L-modellen):
  - Tilluftsfläkt: PWEC175R
  - Frånluftsfläkt: PEC119L
5. Luftvärmare förvärme: 60369
6. Luftvärmare eftervärme: 50269
7. Kretskort EC: 603010
8. Dörrkontakt: 60542
9. Filtersats: W304FS (LVI nro. 7906588)
10. Värmeväxlare: 61033
11. Dörr: DPW100RL
12. Luftvärmare eftervärme (Econo, R-modellen): B304R
- Luftvärmare eftervärme (Econo, L-modellen): B304L
13. Kondensvattenslang: 502103

### Tillbehör, montering

- Filtersats F7 + 2 st. G3: W304FS (LVI nro. 7906588)
- Smart kontrollpanel: SC12
- Takmonteringsram: PW100KA
- Monteringsram med diffusionsspärr: PR100YP (LVI nro. 7906600)
- Vattenlås: UVL (LVI nro. 7906595)

## Tillbehör, styrteknik

Utförandet av ventilationssystemet är beroende av valda tillbehör. Följande tillbehör finns tillgängliga:

- **Forceringstimer** (105TK) (LVI nro. 7906986). En tryckknapp som kan installeras på önskad plats och med vilken Forcering kan aktiveras.
- **Fuktgivare** (117KKH) (LVI nro. 7906985). Givaren detekterar när den relativa luftfuktigheten överstiger det inställda gränsvärdet och aktiverar Forcering.
- **Brasfunktionsomkopplare** (102TKC) (LVI nro. 7907966). En tryckknapp som kan installeras t.ex. bredvid öppna spisen och med vilken brasfunktionen kan aktiveras.
- **Närvarogivare** (102LT) (LVI nro. 7906988). Givaren detekterar rörelser i bostaden och höjer fläkthastigheten till Forcering-läget.
- **Koldioxidgivare** (117HDL). Automaten styr ventilationens luftflöde steglöst efter koldioxidnivån i bostaden.
- **Undertryckskompensering** (117PK2) (LVI nro. 7907994). Med en separat givare (som t.ex. känner av tryckdifferensen) ges en signal som kompenserar luftflödena när undertryck har uppkommit i bostaden vid användning av spisfläkt, takfläkt eller centralsugare.
- **Övervakning (DDC)**. Vissa funktioner kan styras från ett fastighetsautomations-system. En närmare beskrivning finns i den tekniska anvisningen.
- **Modbus (SMBG)** (LVI nro. 7906560). Möjliggör anslutning av ventilationsaggregatet till ett fastighetsautomations-system.
- **Omkopplare Hemma/Borta**. En omkopplare som vanligtvis installeras intill ytterdörren och startar Borta-läget. Omkopplaren kan vara en standardomkopplare av valfri typ.



Kontrollpanel



Koldioxidgivare



Fuktgivare



Närvarogivare

## Garantivillkor

### GARANTIGIVARE

Swegon ILTO Oy  
Asessorinkatu 10, 20780 S:t Karins

### GARANTITID

Produkten har två (2) års garanti räknat från inköpsdagen.

### GARANTINS OMFATTNING

Garantin omfattar under garantitiden uppkomna fel som anmälts till tillverkaren eller konstaterats av garantigivaren eller garantigivarens företrädare, och som avser konstruktions-, tillverknings- eller materialfel samt följdfel som uppkommit på själva produkten. De ovan nämnda felen åtgärdas genom att produkten görs funktionsduglig.

### ALLMÄNNA GARANTIBEGRENSNINGAR

Garantigivarens ansvar är begränsat enligt dessa garantivillkor och garantin täcker inte egendoms- eller personskador. Muntliga löften utöver detta garantiavtal är inte bindande för garantigivaren.

### BEGRENSNINGAR I GARANTIANSVAR

Denna garanti ges under förutsättning att produkten används på normalt sätt eller under jämförbara omständigheter för avsett ändamål, och att anvisningarna för användning följts.

Garantin omfattar inte fel som orsakats av:

- transport av produkten
- vårdslös användning eller överbelastning av produkten
- underlåtenhet att följa anvisningar gällande installation, drift, underhåll eller skötsel
- felaktig installation av produkten eller felaktig placering på användningsplatsen
- omständigheter som inte beror på garantigivaren, såsom för stora spänningsvariationer, åsknedslag och brand eller andra skadehändelser
- reparationer, underhåll eller konstruktionsändringar som gjorts av icke auktoriserad servicepartner
- garantin omfattar inte heller ur funktionssynpunkt betydelselösa fel, t.ex. repor på ytan
- delar som genom hantering eller normalt slitage är utsatta för större felrisk än normalt, såsom lampor, glas-, porslins-, pappers- och plastdelar samt säkringar omfattas inte av garantin
- garantin omfattar inte inställningar, information om användning, skötsel, service eller rengöring som normalt beskrivs i anvisningarna för användning eller arbeten som orsakas av att användaren uraktlåtigt att beakta varnings- eller installationsanvisningar, eller utredning av sådant.

### DEBITERINGAR UNDER GARANTITIDEN

Den auktoriserade servicepartnern debiterar inte kunden för reparationer, utbytta delar, reparationsarbeten, för reparationen nödvändiga transporter eller resekostnader som faller inom garantin.

Detta förutsätter dock att:

- de defekta delarna överlämnas till den auktoriserade servicepartnern
- att reparationen påbörjas och arbetet utförs under normal arbetstid. För brådskande reparationer, eller reparationer som utförs utanför normal arbetstid, har den auktoriserade servicepartnern rätt att debitera extra kostnader. Om felet kan utgöra risk för hälsan eller avsevärda ekonomiska skador repareras dock felet omedelbart utan extra debitering.
- att servicebil eller allmänna transportmedel som går enligt tidtabell (som allmänna transportmedel betraktas inte båtar, flygplan eller snöfordon) kan användas för reparation av produkten eller för utbyte av felaktiga delar
- att demonterings- och monteringskostnader för utrustning som är fast monterad på användningsplatsen inte kan anses vara onormala.

### ÅTGÄRDER NÄR FEL UPPTÄCKS

Om ett fel upptäcks under garantitiden skall kunden utan dröjsmål anmäla det till återförsäljaren eller till en auktoriserad servicepartner ([www.swegonhomesolutions.se](http://www.swegonhomesolutions.se)) eller beskriva felet och uppge kontaktuppgifter i feedbackformuläret på adressen [www.casahelp.fi](http://www.casahelp.fi). Ange vilken produkt (produktmodell, typbeteckning i garantikortet eller på typskylten, serienummer) det gäller, felets typ så noggrant som möjligt, samt de omständigheter under vilket felet uppstått. Om det finns risk för att felet orsakar följdskador i miljön, ska aggregatet stoppas omedelbart.

En förutsättning för att garantin ska gälla är att tillverkaren eller tillverkarens representant före reparation får tillfälle att besiktiga de fel som anges i garantianspråket. En förutsättning för garantireparation är också att kunden på ett tillfredställande sätt kan visa att garantin är giltig (= inköpskvitto). Efter att garantitiden har gått ut är garantianspråk som inte har gjorts skriftligt före garantitidens utgång, inte giltiga.

Swegon ILTO Oy, Asessorinkatu 10, FIN-20780 S:t Karins, [www.swegonhomesolutions.se](http://www.swegonhomesolutions.se)







