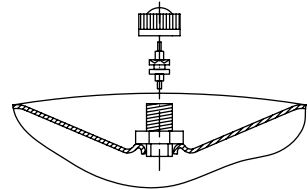


50, 100 JA 120 L KPSV-SÄILIÖN AVAUS JA KALVONVAIHTO-OHJE

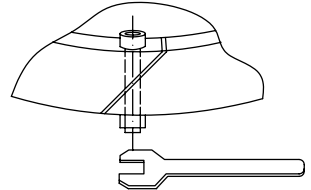
1. Kytke virta pois pumpusta ja avaa hanat, jotta säiliö tyhjenee vedestä.
2. TYHJENNÄ ILMA TARKASTI POIS SÄILIÖSTÄ, ILMAVENTTIILIN SISÄKALUT POISTAMALLA.
3. Säiliössä on kaksi 6 mm:n pulttia, joiden mutterit avataan.
4. Vanteet irroitetaan erilleen ruuvitaltalla auttaen.
5. Vaippa-aihiot irtoavat toisistaan käsin nostamalla.
6. Kalvo poistetaan ja säiliö puhdistetaan tarvittaessa sisä- ja ulkopuolelta esim. Fairy-vedellä.
7. Kalvon tukirengas laitetaan paikoilleen uuden kalvon sisäpuolelle kohtien 9 ja 10 kuvien mukaisesti.
8. Kumin ulkopuoli liukastetaan esim. Fairy-vedellä, jolloin se on helpompi asentaa.
9. Kalvo kiinnitetään siihen säiliön puolikkaaseen, jossa on muhvi.
10. Kalvon mukana toimitettava O-renkas asennetaan kumikalvon ulkopuolelle siten, että se nojaa säiliöpuolikkaan laipan pyöritykseen.
11. Toinen säiliön puolikas asennetaan paikoilleen.
12. Vanteet asennetaan paikoilleen. Tarvittaessa naputellaan kumi- tai muovivasaralla.
13. Pultit kiinnitetään.
14. Ilmaventtiilin sisäosat ruuvataan paikoilleen.
15. Lisätään esipaine, tavall. 1,5-2 bar. Oikea esipaine 50 l:n säiliössä 0,1-0,2 bar pienempi kuin pumpun käyntiinlähötpaine ja 100 l:n sekä 120 l:n säiliössä 0,2-0,3 bar suurempi kuin käyntiinlähötpaine.

Tämän jälkeen säiliö on käyttövalmis.

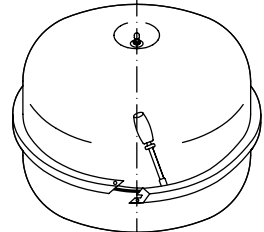
HUOM. Esipaine on tarkistettava ja tarvittaessa lisättävä vähintään vuoden välein. Paineiskut rikkovat kalvopainesäiliön, jossa ei ole esipainetta.



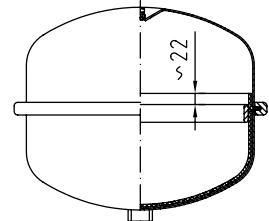
kohta 2



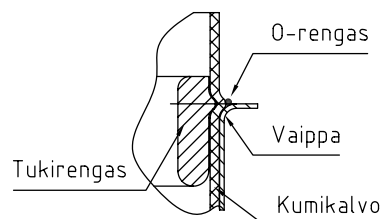
kohta 3



kohta 4



kohta 9



kohta 10