

DA 516, DAF 516



Omavoimaiset linjasäätöventtiilit
Säädettävä paine-eroalue



Engineering
GREAT Solutions

DA 516, DAF 516

Nämä lämmitys - ja jäähdytysjärjestelmien kompaktit paine-erosäätimet toimivat erityisen tehokkaasti sellaisissa olosuhteissa joissa lämpötilat ja painehäviöt ovat suuria. Lisäksi molemmat säätimet soveltuvat käytettäviksi kaukolämpöjärjestelmien toisiopuolella sekä jäähdytysjärjestelmissä. Venttiilien ruostumattomuuden takaa elektroforeesiteknikalla pinnoitettu sitkorautainen venttiilipesä.



Tärkeimmät ominaisuudet

- > **Sisäänrakennettu toimilaite**
Mahdollistaa suurien paine-erojen kuristamisen äännettömästi.
- > **Mittausyhteet**
Yksinkertaistavat perussäädön suorittamista ja lisäävät sen tarkkuutta.
- > **Säädettävä paine-eroalue**
Tarkan perussäädön varmistava paine-ero on aseteltavissa halutuksi.

Tekniset tiedot

Käyttöalue:

Vaihtelevavirtaamaiset lämmitys- ja jäähdytysjärjestelmät.
DA 516: Asennus paluuputkeen.
DAF 516: Asennus menoputkeen.

Toiminnot:

Paine-eron säätö kuorman yli.

Koot:

DN 15-150

Paineluokka:

PN 25
DN 100-150: PN 16 ja PN 25

Maksimi paine-ero (Δp_V):

1600 kPa = 16 bar

Asettelualue:

Δp kuorman yli on säädettävissä välillä:
DN 15-125: 5-30 kPa, 10-60 kPa, 10-100 kPa tai 60-150 kPa.
DN 150: 5-30 kPa, 10-60 kPa, 10-100 kPa, 60-150 kPa tai 100-400 kPa.

Toimitusasetukset:

DN 15-50: Maksimi arvo (30, 60, 100 tai 150 kPa).

DN 65-125: Keskimääräinen minimi/ maksimi arvo (~18, ~35, ~55, tai ~105 kPa).

DN 150: Minimi arvo (5, 10, 10, 60 tai 100 kPa).

Lämpötila:

Maks. käyttölämpötila:
- varustettuna mittausyhteellä: 120°C
- ilman mittausyhteitä: 150°C
Min. käyttölämpötila: -10°C

Väliaine:

Vesi ja neutraalit nesteet, veden ja glykolin seokset.

Materiaali:

Venttiilipesä: Sitkorautaa EN-GJS-400
Kalvot ja tiivisteet: EPDM-kumia
Säätörengas: DN 15-50 Ryton PPS, DN 65-125 R St 37-2 terästä.
(DN 150:ssä ei ole säätöpyörää)

Pintakäsittely:

Sähköforeesimaali.

Merkintä:

TA, DN, PN, Materiaali, Kvs, Δp ja virtauksen suuntanuoli.

Kierteet:

DN 15-50: ISO 228 mukaan.

Laipat:

DN 15-50: EN-1092-2:1997:n mukaan, tyyppi 16.
DN 65-150: EN-1092-2:1997:n mukaan, tyyppi 21.

Toimintojen kuvaus

DA 516 (DN 15-125)

Kuormaa ennen vallitseva paine vaikuttaa ulkoisen impulssijohdon ($\Delta p+$) kautta kalvon plus-puolelle (1) ja yrittää sulkea venttiiliin.

Kuorman jälkeen vallitseva paine vaikuttaa sisäisen impulssijohdon kautta venttiilipesään ja yrittää yhdessä jousivoiman (3) kanssa avata venttiiliin. Tällä tavoin paine-ero kuorman yli pidetään vakiona asetusarvossaan.

Jousivoimaa voidaan säätää kiertämällä säätörengasta (5).

Säätörengas voidaan lukita kiristämällä kiinnitysruuvi (4).

DN 150

Koostuu kalvon ja jousen ohjaamasta pääventtiilistä (3), aseteltavasta 2-tie paine-erosäätimestä (7) ja sisäänrakennetusta kuristuselimestä (4) Pääventtiilin eri kammiot ja ohjausventtiili on yhdistetty toisiinsa sisäisten kanavien avulla.

Pääjousi (2) pyrkii aukaisemaan pääventtiiliin ja pääkalvon yli vallitseva paine-ero pyrkii sulkemaan sen. Ohjausjousi (8) pyrkii sulkemaan ohjausventtiiliin ja ohjausmännän yli vallitseva paine-ero pyrkii aukaisemaan sen. Ohjausventtiili reagoi tunnistamiinsa säädetyn paine-eron muutoksiin (Δp). Säätöruuvi (6) asettelu

muuttamalla muutetaan ohjausjousen voimaa ja esisäädettyä Δp :tä.

Mikäli Δp on samansuuruinen kuin esisäädetty arvo sekä ohjausettä pääventtiili ovat tasapainotilassa ja paikallaan.

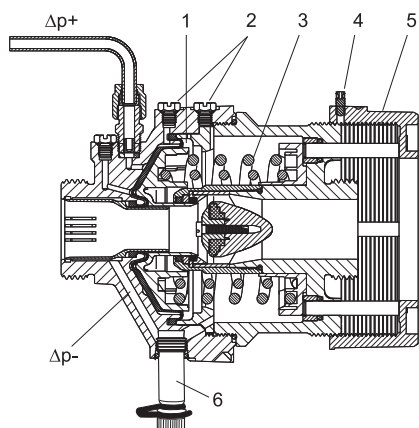
Mikäli Δp on suurempi kuin aseteltu arvo ohjausventtiili aukeaa ja lisää ohituskanavan (5) virtaamaa. Lisääntyneen ohitusvirtaaman seurauksena kuristuselimen (4) painehäviö kasvaa. Tämä kuristuselimen lisääntynyt paine-ero johtuu sisäisen kanavan kautta pääkalvolle (1) ja saa aikaan pääventtiilin (3) sulkeutumisen. Pääkanavan virtaus laskee ja Δp alenee takaisin esisäädettyyn arvoon.

Mikäli Δp pienenee, ohjausventtiili sulkeutuu ja ohituskanavan (5) virtaus laskee. Kuristuselimen (4) yli vallitseva painehäviö laskee, joten pääkalvoon (1) kohdistuva paine-ero pienenee ja pääventtiili (3) aukeaa ja Δp palaa takaisin esisäädettyyn arvoon.

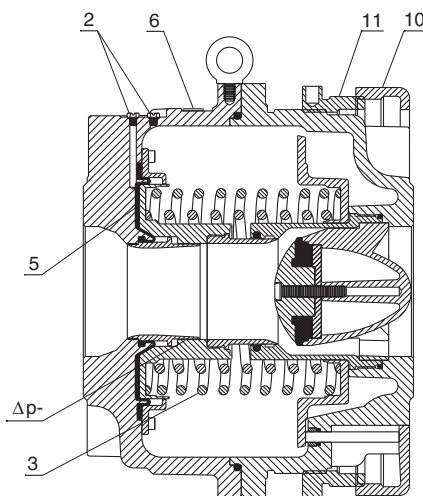
DAF 516

Toiminta on sama kuin DA 516:ssa paitsi, että kuorman jälkeinen paine vaikuttaa toisen ulkoisen kuparisen impulssiputken ($\Delta p-$) kalvon miinuspuolelle.

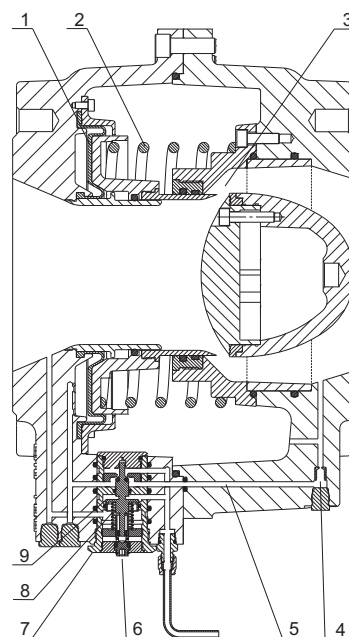
DN 15-50



DN 65-125



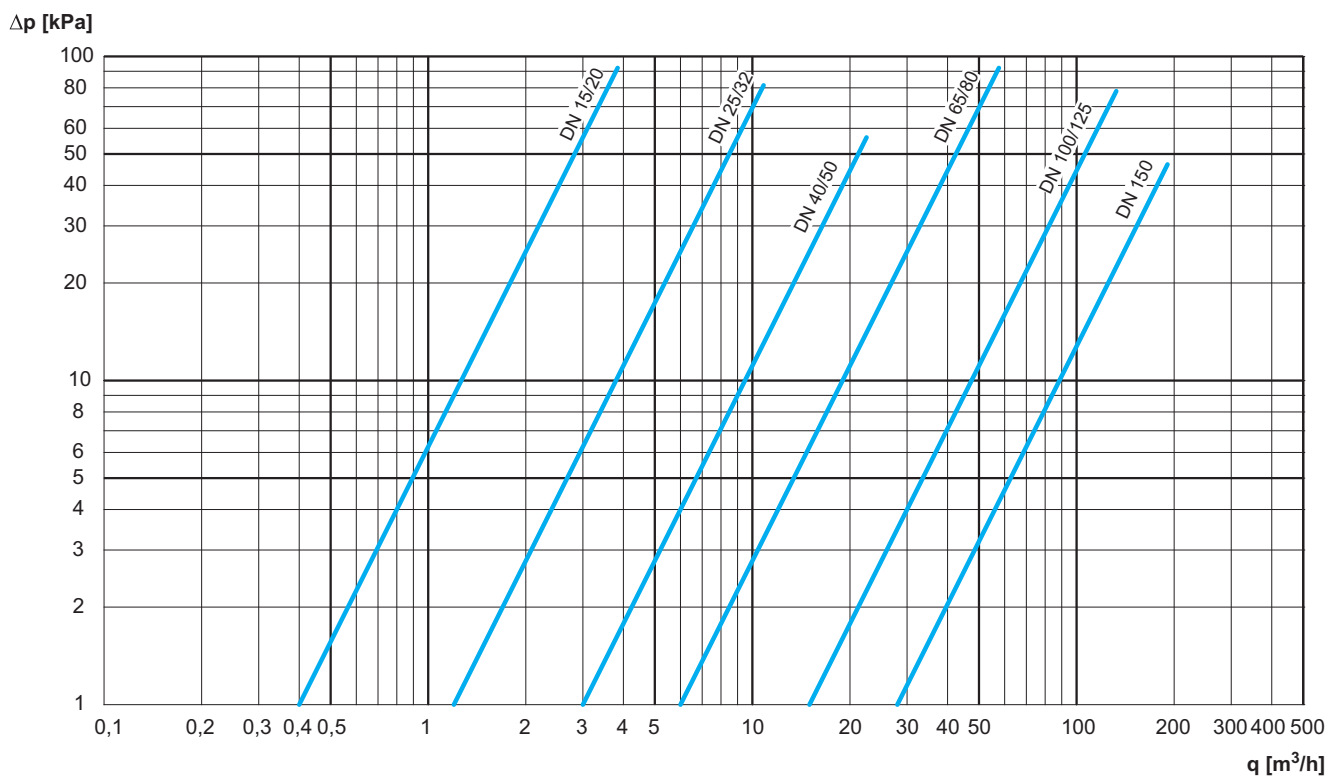
DN 150



Mitoitus

1. Valitse käyrästä pienin venttiilikoko kyseiselle mitoitusvirtaamalle.
2. Tarkasta, että käytettävissä oleva Δp on suurempi kuin DA 516:n painehäviö mitoitusvirtaamalla. Painehäviö voidaan katsoa käyrästä tai laskea kaavasta:

$$\Delta p = \left(\frac{q}{100 \times Kvs} \right)^2 \quad [\text{kPa, l/h}]$$



Asennus

Huom! Venttiilipesän purkaminen ei ole sallittua.

Väärän käsittelyn takia säädin saattaa lakata toimimasta oikein ja saattaa tulla turvallisuusongelmia.

DA 516 tulee asentaa paluuputkeen. **DAF 516** voidaan asentaa virtausputkeen. Virtaussuuntanuoli (11) on merkitty venttiilin tunnustekilpeen (10). Suositeltavin asento on vaakasuora siten, että ilmausruuvit (2) osoittavat ylöspäin.

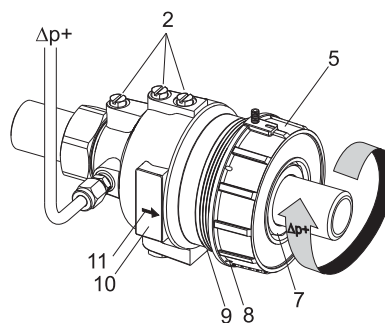
Impulssiputki ($\Delta p+$, $\varnothing 6 \times 1$ kupari) liitetään ennen kuormaa sijaitsevaan putkeen. Mikäli kyseessä on DAF 516, toinen impulssiputki kytetään kuorman jälkeiseen putkeen.

Vaakasuorassa putkistossa impulssiputki tulee kytkeä sivusuuntaisesti liian ja ilman aiheuttamien tukoksien estämiseksi. Täytön yhteydessä venttiilin runko on ilmattava ilmausruuvien (2) avulla.

Liitäntöjä hitsattaessa täytyy venttiili suojata liian korkeilta lämpötiloilta.

Venttiilikokojen DN 15-50 ollessa kyseessä säätöpyörää (5) tulee kääntää myötäpäivään jotta paluupuolen mutteriin (7) päästään käsiksi.

Kuorman yli vallitseva paine-ero voidaan mitata DA 516 venttiilin mittausyhteistä IMI Hydronic Engineering virtausten säätö- ja mittauslaitteilla.



Impulssijohto

Impulssijohto on asennettava ennen säätimen käyttöönottoa. Liitännässä ($\varnothing 6 \times 1$) on merkintä $\Delta p+$. Impulssijohdon toinen pää liitetään STAD/STAF-säätöventtiiliin tai johonkin muuhun sopivaan kohtaan putkistossa.

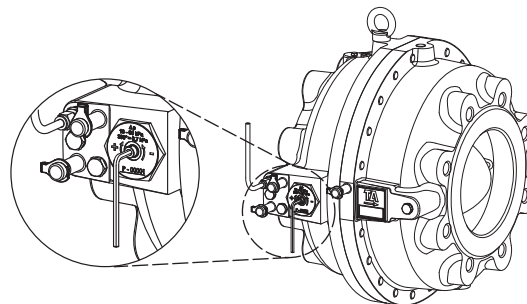
Esisäätö

DN 15-125

Paine-eroa voidaan säätää kiertämällä säätörengasta (5). Esisäätöarvo voidaan sinetöidä reikien avulla (ks. (8) ja (9) kohdasta Asennus).

DN 150

Haluttu paine-ero asetellaan kääntämällä ohjausventtiilin asetusruuvia 4 mm kuusiokoloavaimella. Δp lisääntyy kun ruuvia käännetään myötäpäivään ja päinvastoin.

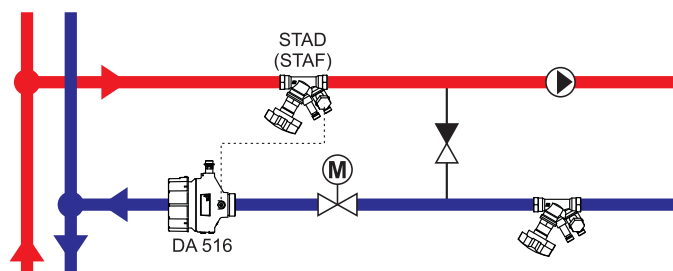


DN	Kierrosten	Δp [kPa] muutos mutterin / avaimen kierrosta kohti				
		5-30	10-60	10-100	60-150	100-400
15/20	10	2,6	5,1	9,3	9,3	-
25/32	14	1,8	3,6	6,6	6,6	-
40/50	15	1,7	3,3	6,0	6,0	-
65	6,5	3,8	7,7	13,8	13,8	-
80	6,5	3,8	7,7	13,8	13,8	-
100	6,5	3,8	7,7	13,8	13,8	-
125	6,5	3,8	7,7	13,8	13,8	-
150	7,5	3,3	6,7	12,0	12,0	40,0

Mittaa virtaus ja säädä Δp tämän mukaisesti.

Esimerkki käyttösovelluksesta

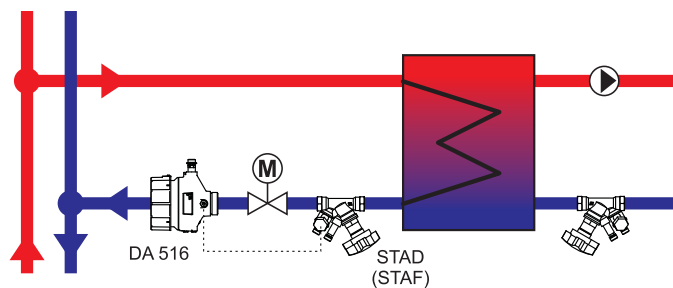
Paine-eron pitäminen vakiona säätöventtiilin yli



DA 516

Sekoituskytkentä

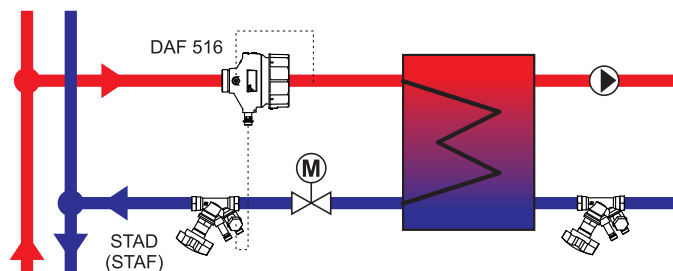
DA 516 tulee liittää virtaussuunnassa säätöventtiilin jälkeen ja STAD (STAF) voidaan liittää menojohtoon.



Lämmönvaihdin

DA 516 tulee liittää virtaussuunnassa säätöventtiilin jälkeen ja STAD (STAF) ennen säätöventtiiliä mutta lämmönvaihtimen jälkeen.

STAD (STAF) voidaan liittää menojohtoon. Tällöin venttiilin auktoriteetti laskee.

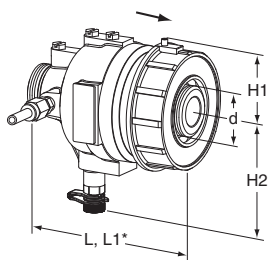


DAF 516

Lämmönvaihdin

DAF 516 tulee asentaa tuloputkeen ennen lämmönvaihtinta ja STAD (STAF) paluuputkeen säätöventtiilin jälkeen. DAF 516 toimii tällä tavalla myös painesäätimenä (paineenalennusventtiilinä).

DA 516 – Varustettuna mittausyhteellä (maks. 120°C)



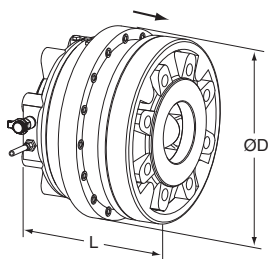
DN 15-50

Ulkokierre – Erilliset liittimet lisävarusteena.
Impulssijohto (Ø6) mukana: 1 200 mm.

PN 25

DN	d	L	L1*	H1	H2	Kvs	Kg	LVI nro	Tuoteno
5-30 kPa									
15/20	G1	106	116	41	79	4	1,5	-	52 795-020
25/32	G1 1/4	125	150	51	84	12	2,6	-	52 795-025
40/50	G2	162	190	70	102	30	5,8	-	52 795-040
10-60 kPa									
15/20	G1	106	116	41	79	4	1,5	-	52 795-120
25/32	G1 1/4	125	150	51	84	12	2,6	-	52 795-125
40/50	G2	162	190	70	102	30	5,8	-	52 795-140
10-100 kPa									
15/20	G1	106	116	41	79	4	1,5	-	52 795-220
25/32	G1 1/4	125	150	51	84	12	2,6	-	52 795-225
40/50	G2	162	190	70	102	30	5,8	-	52 795-240
60-150 kPa									
15/20	G1	106	116	41	79	4	1,5	-	52 795-320
25/32	G1 1/4	125	150	51	84	12	2,6	-	52 795-325
40/50	G2	162	190	70	102	30	5,8	-	52 795-340

*) Pituus säätörenkaan kanssa.



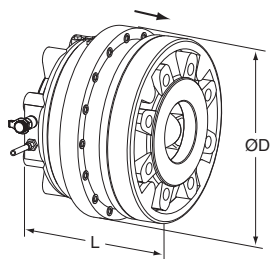
DN 65-125

Laipat – Ei tarvitse erillisiä liittimiä.
Impulssijohto (Ø6) mukana: 1 500 mm.

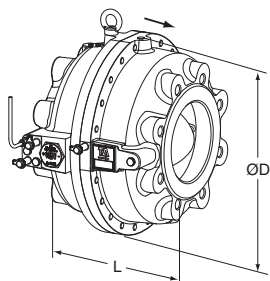
PN 25 (DN 65-80 käy myös PN 16 vastalaipoille)

DN	D	L	Kvs	Kg	LVI nro	Tuoteno
5-30 kPa						
65	210	160	60	18	-	52 795-065
80	210	160	60	18	-	52 795-080
100	320	254	150	58	-	52 795-090
125	320	254	150	58	-	52 795-091
10-60 kPa						
65	210	160	60	18	-	52 795-165
80	210	160	60	18	-	52 795-180
100	320	254	150	58	-	52 795-190
125	320	254	150	58	-	52 795-191
10-100 kPa						
65	210	160	60	18	-	52 795-265
80	210	160	60	18	-	52 795-280
100	320	254	150	58	-	52 795-290
125	320	254	150	58	-	52 795-291
60-150 kPa						
65	210	160	60	18	-	52 795-365
80	210	160	60	18	-	52 795-380
100	320	254	150	58	-	52 795-390
125	320	254	150	58	-	52 795-391

Kvs = virtaus m³/h täysin auki olevan venttiilin läpi painehäviön ollessa 1 bar.
→ = Virtaussuunta

**PN 16**

DN	D	L	Kvs	Kg	LVI nro	Tuotenro
5-30 kPa						
100	320	254	150	58	-	52 795-490
125	320	254	150	58	-	52 795-491
10-60 kPa						
100	320	254	150	58	-	52 795-590
125	320	254	150	58	-	52 795-591
10-100 kPa						
100	320	254	150	58	-	52 795-690
125	320	254	150	58	-	52 795-691
60-150 kPa						
100	320	254	150	58	-	52 795-790
125	320	254	150	58	-	52 795-791

**DN 150**

Laipat – Ei tarvitse erillisiä liittimiä.

Impulssijohto (Ø6) mukana: 1 500 mm.

PN 25

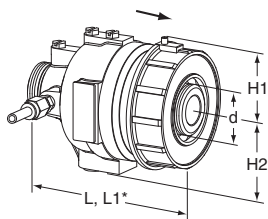
DN	D	L	Kvs	Kg	LVI nro	Tuotenro
5-30 kPa						
150	382	267	280	85	-	52 771-592
10-60 kPa						
150	382	267	280	85	-	52 771-692
10-100 kPa						
150	382	267	280	85	-	52 771-792
60-150 kPa						
150	382	267	280	85	-	52 771-892
100-400 kPa						
150	382	267	280	85	-	52 771-992

PN 16

DN	D	L	Kvs	Kg	LVI nro	Tuotenro
5-30 kPa						
150	382	267	280	85	-	52 770-592
10-60 kPa						
150	382	267	280	85	-	52 770-692
10-100 kPa						
150	382	267	280	85	-	52 770-792
60-150 kPa						
150	382	267	280	85	-	52 770-892
100-400 kPa						
150	382	267	280	85	-	52 770-992

Kvs = virtaus m³/h täysin auki olevan venttiilin läpi painehäviön ollessa 1 bar.
→ = Virtaussuunta

DA 516 – Ilman mittausyhteitä (maks. 150°C)



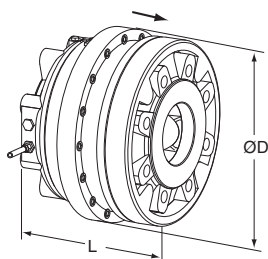
DN 15-50

Ulkokierre – Erilliset liittimet lisävarusteena.
Impulssijohto (Ø6) mukana: 1 200 mm.

PN 25

DN	d	L	L1*	H1	H2	Kvs	Kg	LVI nro	Tuoteno
5-30 kPa									
15/20	G1	106	116	41	79	4	1,5	-	52 752-720
25/32	G1 1/4	125	150	51	84	12	2,6	-	52 752-725
40/50	G2	162	190	70	102	30	5,8	-	52 752-740
10-60 kPa									
15/20	G1	106	116	41	79	4	1,5	-	52 754-620
25/32	G1 1/4	125	150	51	84	12	2,6	-	52 754-625
40/50	G2	162	190	70	102	30	5,8	-	52 754-640
10-100 kPa									
15/20	G1	106	116	41	79	4	1,5	-	52 760-320
25/32	G1 1/4	125	150	51	84	12	2,6	-	52 760-325
40/50	G2	162	190	70	102	30	5,8	-	52 760-340
60-150 kPa									
15/20	G1	106	116	41	79	4	1,5	-	52 760-920
25/32	G1 1/4	125	150	51	84	12	2,6	-	52 760-925
40/50	G2	162	190	70	102	30	5,8	-	52 760-940

*) Pituus säätörenkaan kanssa.



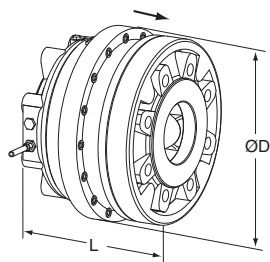
DN 65-125

Laipat – Ei tarvitse erillisiä liittimiä.
Impulssijohto (Ø6) mukana: 1 500 mm.

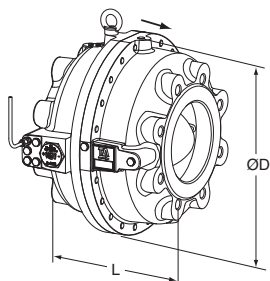
PN 25 (DN 65-80 käy myös PN 16 vastalaipoille)

DN	D	L	Kvs	Kg	LVI nro	Tuoteno
5-30 kPa						
65	210	160	60	18	-	52 752-765
80	210	160	60	18	-	52 752-780
100	320	254	150	58	-	52 752-790
125	320	254	150	58	-	52 752-791
10-60 kPa						
65	210	160	60	18	-	52 754-665
80	210	160	60	18	-	52 754-680
100	320	254	150	58	-	52 754-690
125	320	254	150	58	-	52 754-691
10-100 kPa						
65	210	160	60	18	-	52 760-365
80	210	160	60	18	-	52 760-380
100	320	254	150	58	-	52 760-390
125	320	254	150	58	-	52 760-391
60-150 kPa						
65	210	160	60	18	-	52 760-965
80	210	160	60	18	-	52 760-980
100	320	254	150	58	-	52 760-990
125	320	254	150	58	-	52 760-991

Kvs = virtaus m³/h täysin auki olevan venttiilin läpi painehäviön ollessa 1 bar.
→ = Virtaussuunta

**PN 16**

DN	D	L	Kvs	Kg	LVI nro	Tuotenro
5-30 kPa						
100	320	254	150	58	-	52 751-490
125	320	254	150	58	-	52 751-491
10-60 kPa						
100	320	254	150	58	-	52 752-990
125	320	254	150	58	-	52 752-991
10-100 kPa						
100	320	254	150	58	-	52 758-990
125	320	254	150	58	-	52 758-991
60-150 kPa						
100	320	254	150	58	-	52 760-890
125	320	254	150	58	-	52 760-891

**DN 150**

Laipat – Ei tarvitse erillisiä liittimiä.

Impulssijohto (Ø6) mukana: 1 500 mm.

PN 25

DN	D	L	Kvs	Kg	LVI nro	Tuotenro
5-30 kPa						
150	382	267	280	85	-	52 774-592
10-60 kPa						
150	382	267	280	85	-	52 774-692
10-100 kPa						
150	382	267	280	85	-	52 774-792
60-150 kPa						
150	382	267	280	85	-	52 774-892
100-400 kPa						
150	382	267	280	85	-	52 774-992

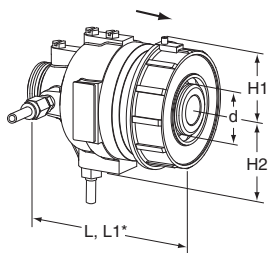
PN 16

DN	D	L	Kvs	Kg	LVI nro	Tuotenro
5-30 kPa						
150	382	267	280	85	-	52 772-592
10-60 kPa						
150	382	267	280	85	-	52 772-692
10-100 kPa						
150	382	267	280	85	-	52 772-792
60-150 kPa						
150	382	267	280	85	-	52 772-892
100-400 kPa						
150	382	267	280	85	-	52 772-992

Kvs = virtaus m³/h täysin auki olevan venttiilin läpi painehäviön ollessa 1 bar.

→ = Virtaussuunta

DAF 516 – Ilman mittausyhteitä (maks. 150°C)



DN 15-50

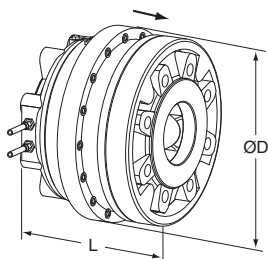
Ulkokierre – Erilliset liittimet lisävarusteena.

Impulssijohto (Ø6) mukana: 2 x 1 200 mm

PN 25

DN	d	L	L1*	H1	H2	Kvs	Kg	LVI nro	Tuotenumero
5-30 kPa									
15/20	G1	106	116	41	52	4	1,5	-	52 763-120
25/32	G1 1/4	125	150	51	57	12	2,6	-	52 763-125
40/50	G2	162	190	70	75	30	5,8	-	52 763-140
10-60 kPa									
15/20	G1	106	116	41	52	4	1,5	-	52 761-120
25/32	G1 1/4	125	150	51	57	12	2,6	-	52 761-125
40/50	G2	162	190	70	75	30	5,8	-	52 761-140
10-100 kPa									
15/20	G1	106	116	41	52	4	1,5	-	52 760-120
25/32	G1 1/4	125	150	51	57	12	2,6	-	52 760-125
40/50	G2	162	190	70	75	30	5,8	-	52 760-140
60-150 kPa									
15/20	G1	106	116	41	52	4	1,5	-	52 762-120
25/32	G1 1/4	125	150	51	57	12	2,6	-	52 762-125
40/50	G2	162	190	70	75	30	5,8	-	52 762-140

*) Pituus säätörenkaan kanssa.



DN 65-125

Laipat – Ei tarvitse erillisiä liittimiä.

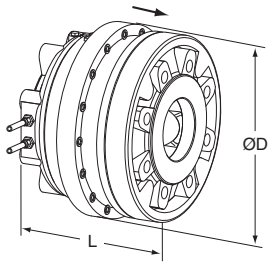
Impulssijohto (Ø6) mukana: 2 x 1 500 mm

PN 25 (DN 65-80 käy myös PN 16 vastalaipoille)

DN	D	L	Kvs	Kg	LVI nro	Tuotenumero
5-30 kPa						
65	210	160	60	18	-	52 763-165
80	210	160	60	18	-	52 763-180
100	320	254	150	58	-	52 763-190
125	320	254	150	58	-	52 763-191
10-60 kPa						
65	210	160	60	18	-	52 761-165
80	210	160	60	18	-	52 761-180
100	320	254	150	58	-	52 761-190
125	320	254	150	58	-	52 761-191
10-100 kPa						
65	210	160	60	18	-	52 760-165
80	210	160	60	18	-	52 760-180
100	320	254	150	58	-	52 760-190
125	320	254	150	58	-	52 760-191
60-150 kPa						
65	210	160	60	18	-	52 762-165
80	210	160	60	18	-	52 762-180
100	320	254	150	58	-	52 762-190
125	320	254	150	58	-	52 762-191

Kvs = virtaus m³/h täysin auki olevan venttiilin läpi painehäviön ollessa 1 bar.

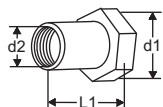
→ = Virtaussuunta

**PN 16**

DN	D	L	Kvs	Kg	LVI nro	Tuotenro
5-30 kPa						
100	320	254	150	58	-	52 763-590
125	320	254	150	58	-	52 763-591
10-60 kPa						
100	320	254	150	58	-	52 761-590
125	320	254	150	58	-	52 761-591
10-100 kPa						
100	320	254	150	58	-	52 760-590
125	320	254	150	58	-	52 760-591
60-150 kPa						
100	320	254	150	58	-	52 762-590
125	320	254	150	58	-	52 762-591

Kvs = virtaus m³/h täysin auki olevan venttiilin läpi painehäviön ollessa 1 bar.
 → = Virtaussuunta

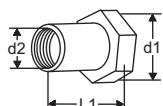
Liitännät koot DN 15-50



Liitäntä sisäkierre

Kierteet ISO 228 mukaan
Kiertyvä mutteri

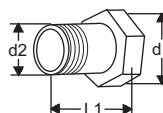
d1	d2	L1*	LVI nro	Tuoteno
G1	G1/2	26	-	52 759-015
G1	G3/4	32	-	52 759-020
G1 1/4	G1	47	-	52 759-025
G1 1/4	G1 1/4	52	-	52 759-032
G2	G1 1/2	52	-	52 759-040
G2	G2	64,5	-	52 759-050



Liitäntä sisäkierre Rc

Kierteet ISO 7-1 mukaan
Kiertyvä mutteri

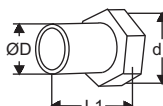
d1	d2	L1*	LVI nro	Tuoteno
G1	Rc1/2	26	-	52 751-301
G1	Rc3/4	32	-	52 751-302
G1 1/4	Rc1	47	-	52 751-303
G1 1/4	Rc1 1/4	52	-	52 751-304
G2	Rc1 1/2	52	-	52 751-305
G2	Rc2	64,5	-	52 751-306



Liitäntä ulkokierre

Kierteet ISO 7 mukaan
Kiertyvä mutteri

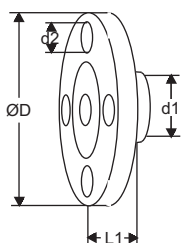
d1	d2	L1*	LVI nro	Tuoteno
G1	R1/2	34	-	52 759-115
G1	R3/4	40	-	52 759-120
G1 1/4	R1	40	-	52 759-125
G1 1/4	R1 1/4	45	-	52 759-132
G2	R1 1/2	45	-	52 759-140
G2	R2	50	-	52 759-150



Hitsattavat yhteyt

Kiertyvä mutteri

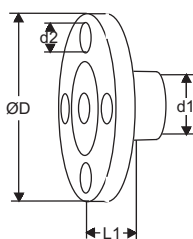
d1	D	L1*	LVI nro	Tuoteno
G1	20,8	37	-	52 759-315
G1	26,3	42	-	52 759-320
G1 1/4	33,2	47	-	52 759-325
G1 1/4	40,9	47	-	52 759-332
G2	48,0	47	-	52 759-340
G2	60,0	52	-	52 759-350



Laippaliitäntä

Huom! Voidaan käyttää vain menopuolella.

d1	d2	D	L1*	LVI nro	Tuoteno
G1	M12	95	10	-	52 759-515
G1	M12	105	20	-	52 759-520
G1 1/4	M12	115	5	-	52 759-525
G1 1/4	M16	140	15	-	52 759-532
G2	M16	150	5	-	52 759-540
G2	M16	165	20	-	52 759-550

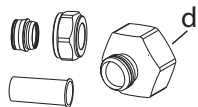


Laippaliitäntä (jatkettu)

Huom! Käytettävä paluupuolella.

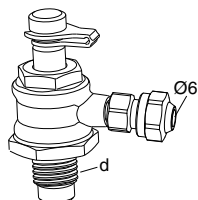
d1	d2	D	L1*	LVI nro	Tuoteno
G1	M12	95	47	-	52 759-615
G1	M12	105	47	-	52 759-620
G1 1/4	M12	115	62	-	52 759-625
G1 1/4	M16	140	62	-	52 759-632
G2	M16	150	72	-	52 759-640
G2	M16	165	72	-	52 759-650

Lisävarusteet

**Liitäntäsarja STAD**

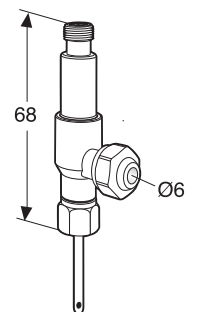
Käytettävä STAD-venttiin kanssa 6 mm:n impulssijohtoa liitettäessä.

d	LVI nro	Tuotenro
G1/2	-	52 762-006
G3/4	-	52 762-106

**Sululla varustettu impulssiputken liitäntä**

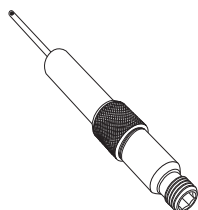
Kapillaariputken Ø6 mm liittämiseksi STAF/STAF-SG venttiin.

d	DN	Tuotenro
G1/4	20-50	52 265-208
G3/8	65-400	52 265-209

**Mittausyhteen haaraliitin**

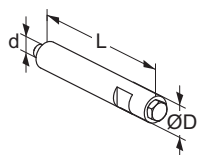
Mahdollistaa samanaikaisen liitoksen 6 mm:n kupariputkeen ja IMI Hydronic Engineering virtausten säätö- ja mittauslaitteeseen.

LVI nro	Tuotenro
-	52 179-206

**Mittausyhde**

60 mm pidennetty mittayhde. Voidaan asentaa verkostoa tyhjentämättä.

L	LVI nro	Tuotenro
60	-	52 179-006

**Ilmausruuvin jatke**

Käytettäväksi eristetyille venttiileille

d	D	L	LVI nro	Tuotenro
M6	12	70	-	52 759-220

**Ilmausruuvi**

d	LVI nro	Tuotenro
M6	-	52 759-211

