

P320

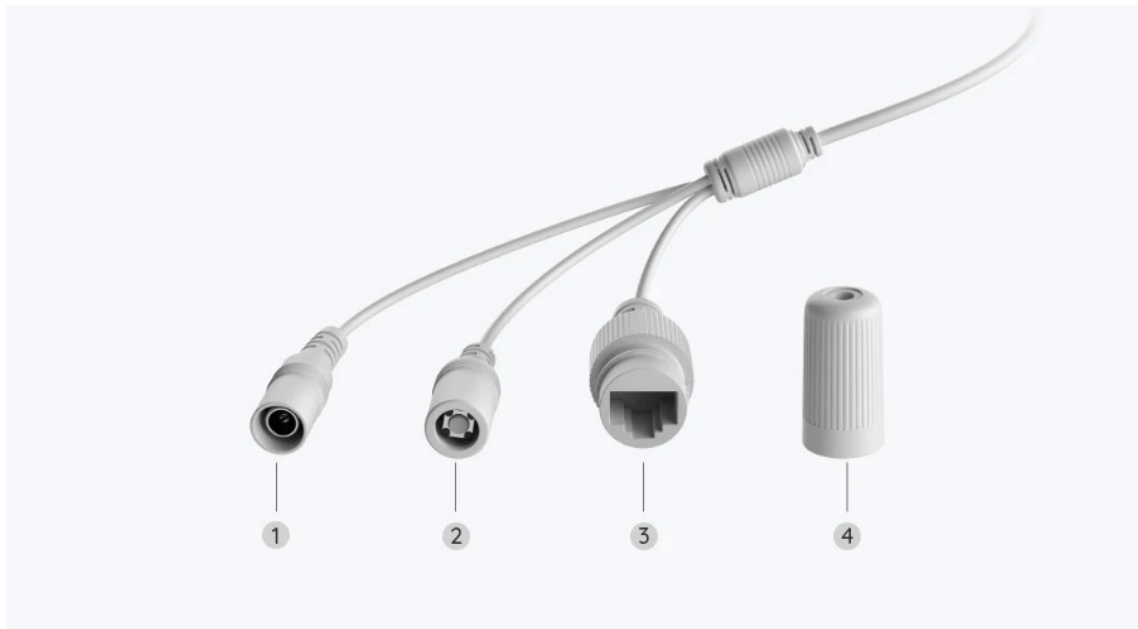
Älykkäällä liikkeentunnistustekniikalla varustettu P320 erottaa ihmiset ja ajoneuvot muista kohteista. Saat hälytyksen, kun talosi tai liikkeesi lähellä maleksii epäilyttävä ihminen tai auto. Ei enää turhia hälytyksiä hämähäkeistä ja huojuvista puista. 2 560 x 1 920 -tarkkuudella P320-IP-valvontakamera tallentaa selkeitä ja tarkkoja videoita. Kiinteän mikrofonin kautta se parantaa turvallisuutta tallentamalla myös ympäristön äänet.

1. Tekniset tiedot



1	Päivänvalotunnistin
2	Infrapunaedit
3	Objektiivi
4	Vesitiivis liitos
5	Logo
6	Kiinteä mikrofoni

7	Kaiutin
8	microSD-korttipaikka



1	Virta
2	Palautuspainike
3	Verkko
4	Vesitiivis suojus

2. Käyttöönotto ja asennus

Kameran käyttöönotto

Pakkauksen sisältö

Huomautus: Pakkauksen sisältö voi vaihdella ja päivittyä eri versioiden ja alustojen mukaan. Seuraavat tiedot ovat suuntaa antavia. Pakkauksen todellinen sisältö selviää tuotteen myyntisivun uusimmista tiedoista.

P320



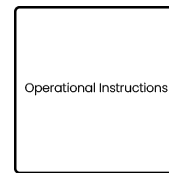
P320



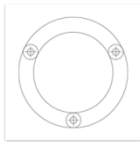
1 m:n verkkokaapeli x 1



Valvontatarra x 1



Pikaopas x 1



Kiinnitysmalli x1



Ruuvipaketti x 1

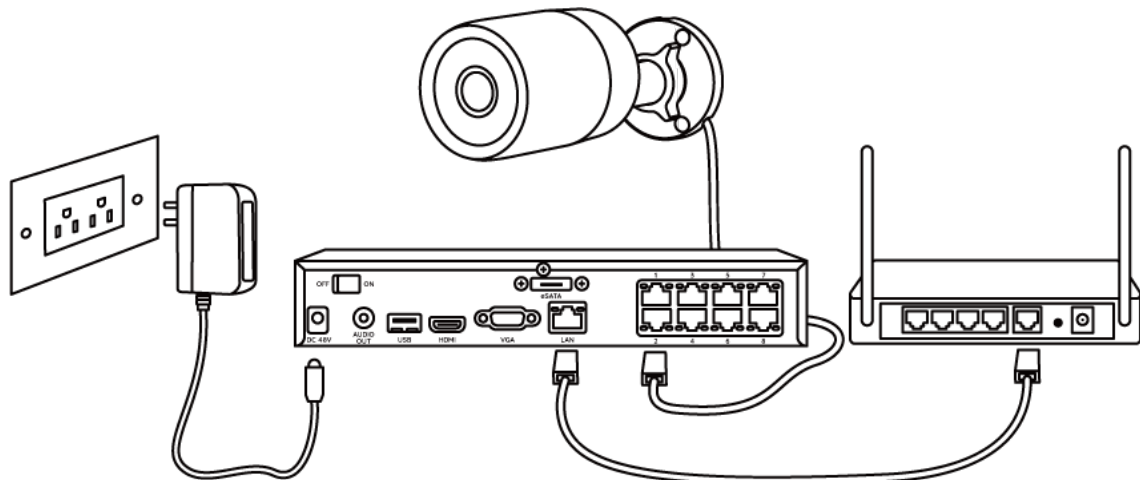


Vesitiivis suojus x 1

Liitäntäkaavio

Yhdistä kamera seuraavien ohjeiden mukaisesti ennen alkuasennusta.

1. Yhdistä kamera PoE-injektoriin Ethernet-kaapelilla.
2. Käynnistä PoE-injektori virtalähteen avulla ja yhdistä injektorin reitittimeen.

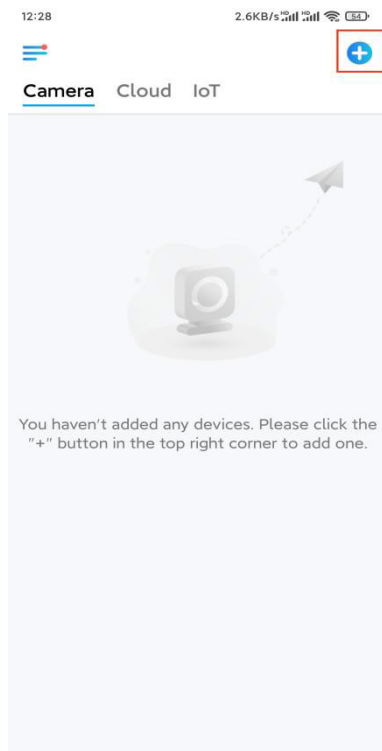


Huomautus: Kamera voi saada virtaa PoE-kytkimellä, PoE-injektorilla, Reolink PoE NVR:llä tai 12 V:n DC -virtalähteellä (ei sisälly pakkaukseen).

Kameran käyttöönotto sovelluksessa

Tämä on opas kameran alkuasennukseen Reolink-sovelluksessa.

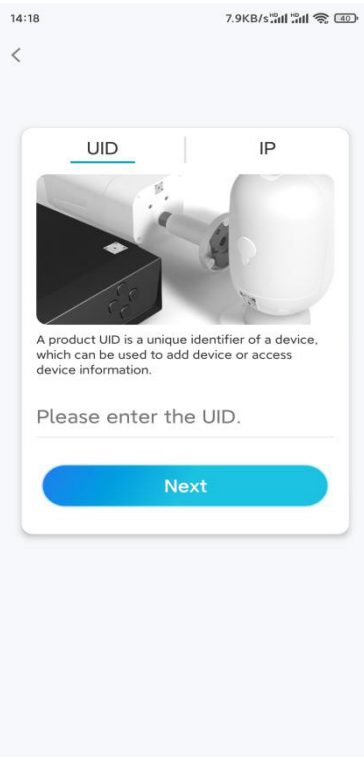
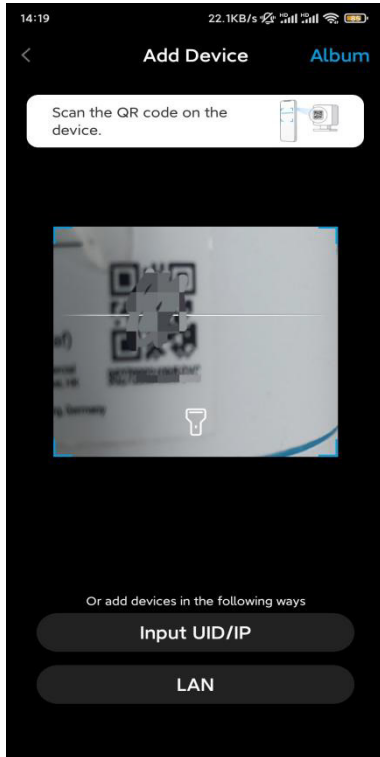
Vaihe 1. Napauta oikeassa yläkulmassa olevaa  -kuvaketta.



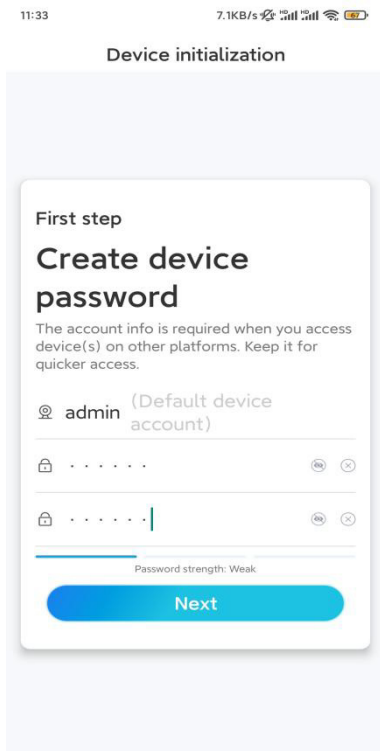
Huomautus: Jos olet ottanut käyttöön **Add Device Automatically** (Lisää laite automaattisesti) -valinnan sovelluksen Settings (Asetukset) -sivulla, voit napauttaa tätä laitetta **Devices** (Laitteet) -sivulla ja siirtyä suoraan **Vaiheeseen 3**.

Vaihe 2. Skannaa kameran taustapaneelissa oleva QR-koodi. Jos otat kameraa käyttöön pimeässä ympäristössä, voit sytyttää taskulampun napauttamalla **Light** (Valo) -painiketta.

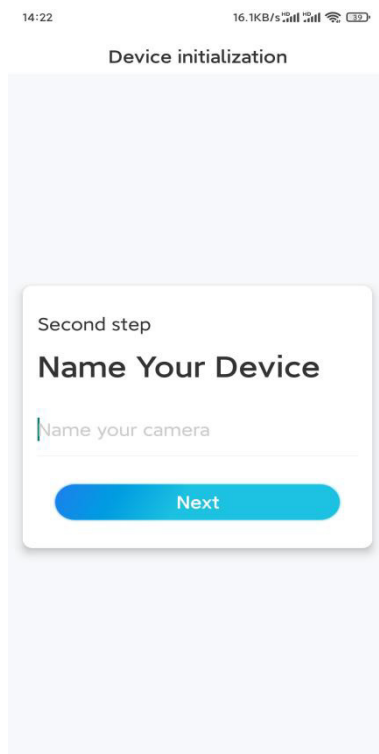
Jos puhelin ei vastaa, napauta **Input UID/IP** (Anna UID/IP) -painiketta ja kirjoita UID-tunnus (16 numeroa kameran QR-koodin alapuolella). Valitse sitten **Next** (Seuraava).



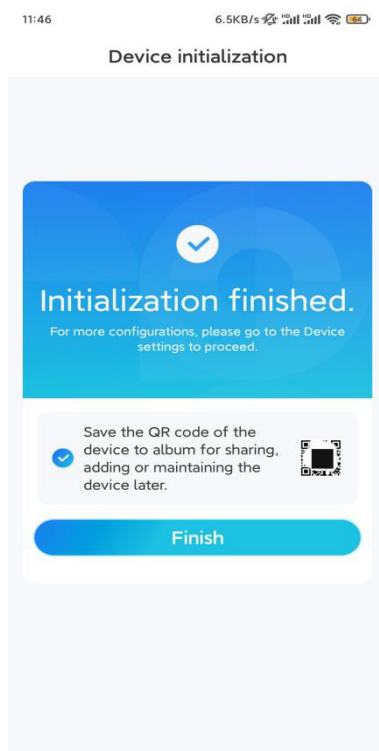
Vaihe 3. Luo kamerallesi kirjautumissalasana. Valitse sitten **Next** (Seuraava).



Vaihe 4. Anna kameralle nimi. Valitse sitten **Next** (Seuraava).



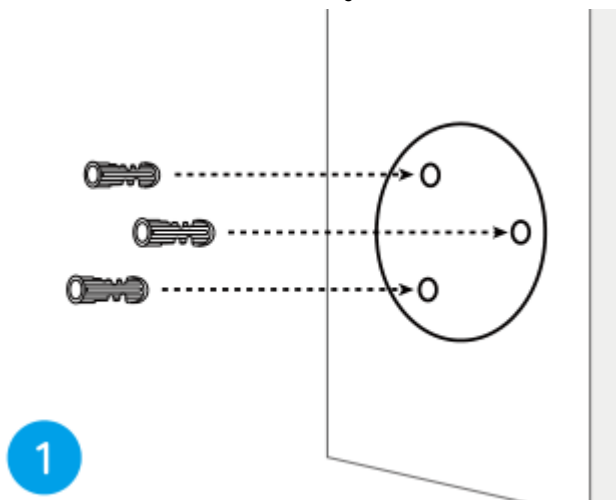
Vaihe 5. Alustus on valmis. Nyt voit aloittaa reaaliaikaisen seurannan.



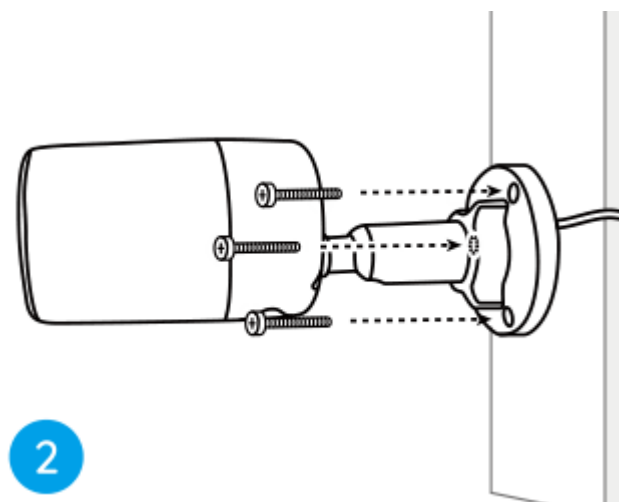
Kameran asennus

Asenna kamera seuraavien ohjeiden mukaisesti.

Vaihe 1. Poraa reiät kiinnitysmallin mukaan.



Vaihe 2. Asenna kiinnitysjalusta kattoon pakkauksen mukana toimitetuilla ruuveilla.

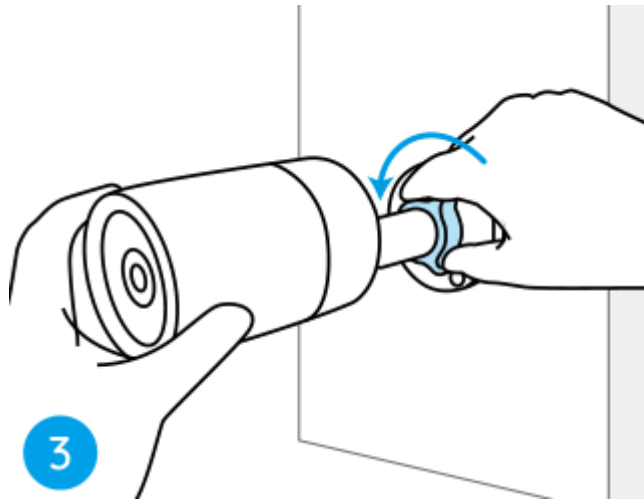


Huomautuksia:

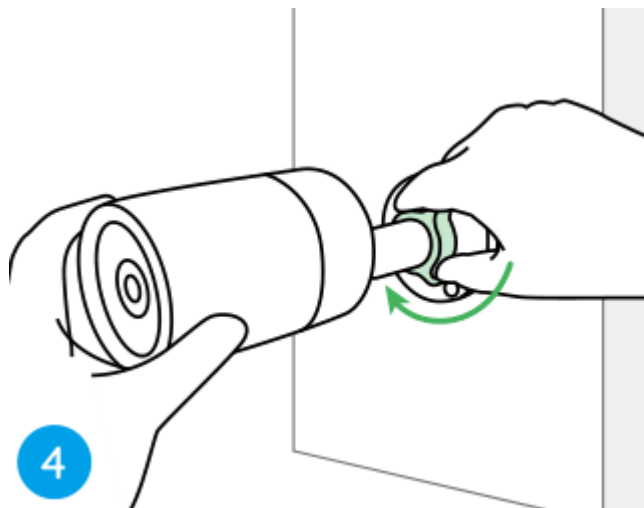
Vie kaapeli kiinnitysjalustan loven läpi.

On suositeltavaa, että Wi-Fi-kameran antennit asennetaan pysty- tai vaakasuuntaan, jotta Wi-Fi-yhteys on mahdollisimman hyvä.

Vaihe 3. Löysennä seinätelineen säätönuppia ja kiertämällä sitä vastapäivään telineessä ja käännä kameraa, jotta saat haettua parhaan näkymän.



Vaihe 4. Kiinnitä kamera paikalleen kiertämällä nuppia myötäpäivään.



Huomautus: Jos kameran telineessä ei ole säätönuppia, löysennä säätöruuvia pakkauksen mukana toimitetulla kuusioavaimella ja käännä kameraa parhaaseen kulmaan seuraavan kuvan mukaisesti.

