

# P324

Älykkään liikkeentunnistustekniikan voimalla tämä PoE-IP-kamera erottaa ihmiset ja ajoneuvot. Saat hälytyksen, kun talosi tai liikkeesi lähellä maleksii epäilyttävä ihminen tai auto, et, kun puut huojuvat. 2 560 x 1 920 -tarkkuudella ja lähes viidellä miljoonalla pikselillä P324-IP-valvontakamera tallentaa selkeitä ja tarkkoja videoita. Kiinteän mikrofonin kautta se parantaa turvallisuutta tallentamalla myös ympäristön äänet. 18 infrapunaledin ja kehittyneen infrapunatekniikan ansiosta se näkee liikkeet tarkasti pimeässä. Enää rikos ei jää huomaamatta.

## 1. Tekniset tiedot



1	Logo
2	Infrapunaedit
3	Objektiivi
4	Päivänvalotunnistin
5	Kiinteä mikrofoni

6	Kaiutin
7	microSD-korttipaikka
8	Vesitiivis liitos



1	Virta
2	Palautuspainike
3	Verkko
4	Vesitiivis suojus

## 2. Käyttöönotto ja asennus

### Kameran käyttöönotto

Pakkauksen sisältö

**Huomautus:** Pakkauksen sisältö voi vaihdella ja päivittyä eri versioiden ja alustojen mukaan. Seuraavat tiedot ovat suuntaa antavia. Pakkauksen todellinen sisältö selviää tuotteen myyntisivun uusimmista tiedoista.

P324



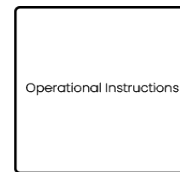
P324



1 m:n verkkokaapeli x 1



Valvontatarra x 1



Pikaopas x 1



Kiinnitysmalli x1



Ruuvipaketti x 1

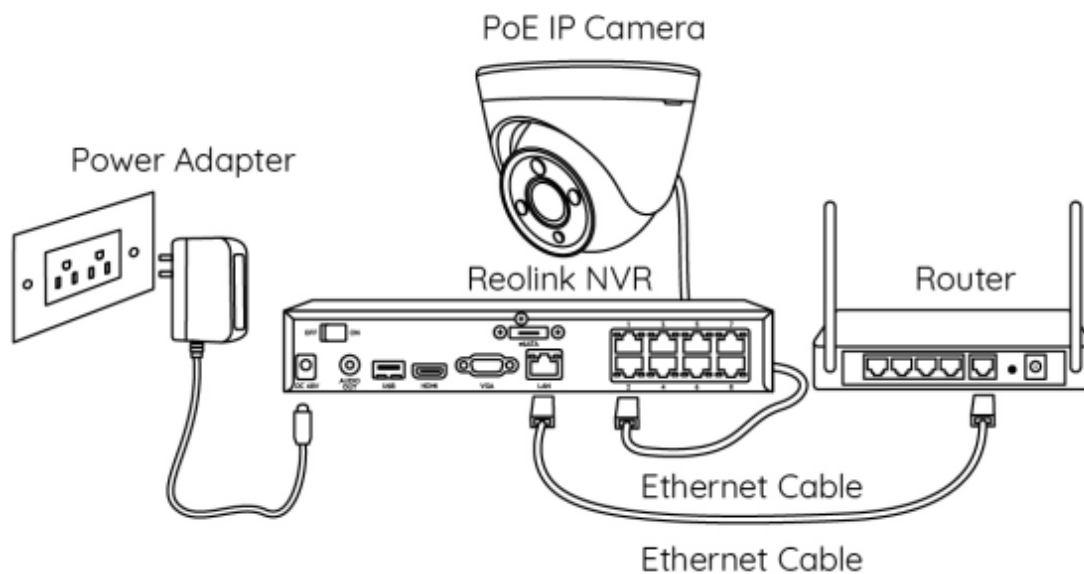


Vesitiivis suojus x 1

### Liitântäkaavio

Yhdistä kamera seuraavien ohjeiden mukaisesti ennen alkuasennusta.


1. Yhdistä kamera PoE-injektoriin Ethernet-kaapelilla.
2. Käynnistä PoE-injektori virtalähteen avulla ja yhdistä injektori reitittimeen.

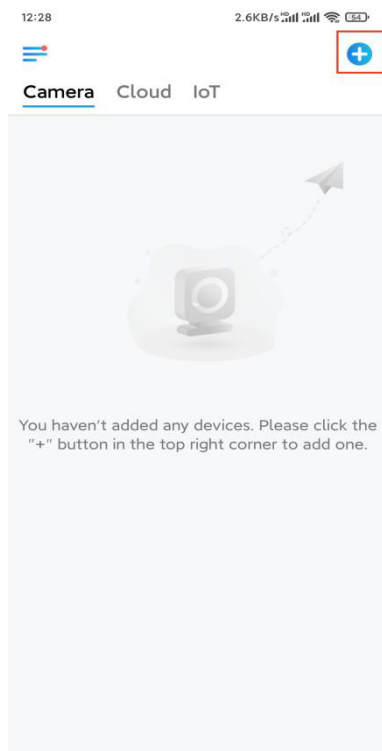


**Huomautus:** Kamera voi saada virtaa PoE-kytkimellä, PoE-injektorilla, Reolink PoE NVR:llä tai 12 V:n DC -virtalähteellä (ei sisälly pakkaukseen).

## Kameran käyttöönotto sovelluksessa

Tämä on opas kameran alkuasennukseen Reolink-sovelluksessa.

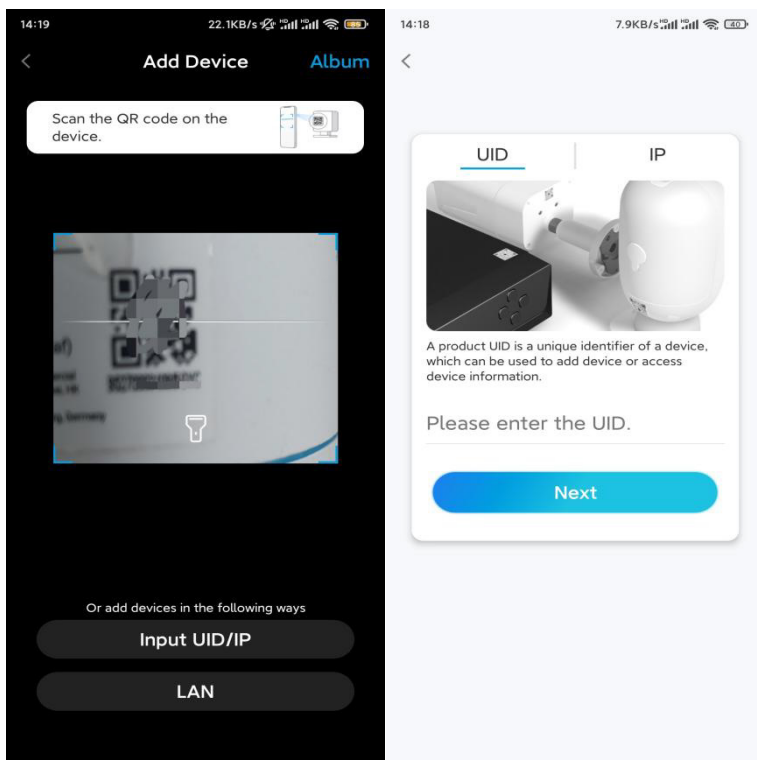
**Vaihe 1.** Napauta oikeassa yläkulmassa olevaa  -kuvaketta.



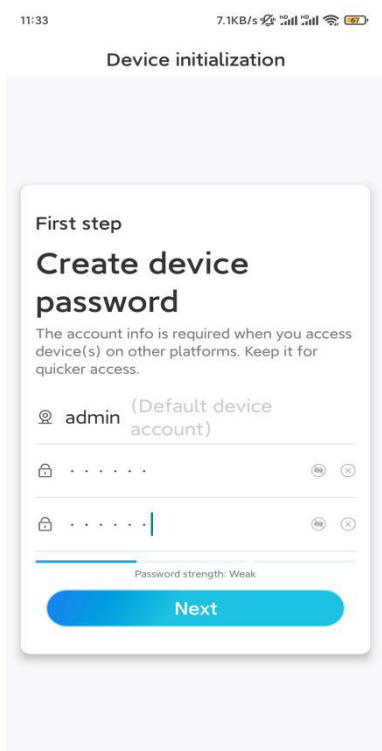
**Huomautus:** Jos olet ottanut käyttöön **Add Device Automatically** (Lisää laite automaattisesti) -valinnan sovelluksen Settings (Asetukset) -sivulla, voit napauttaa tätä laitetta **Devices** (Laitteet) -sivulla ja siirtyä suoraan **Vaiheeseen 3**.

**Vaihe 2.** Skannaava kameran taustapaneelissa oleva QR-koodi. Jos otat kameraa käyttöön pimeässä ympäristössä, voit sytyttää taskulampun napauttamalla **Light** (Valo) -painiketta.

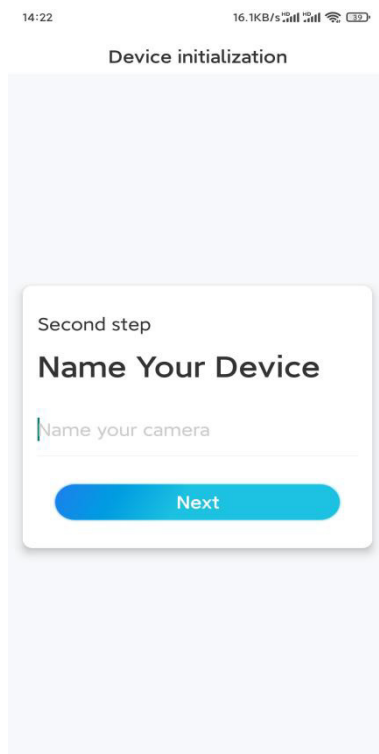
Jos puhelin ei vastaa, napauta **Input UID/IP** (Anna UID/IP) -painiketta ja kirjoita UID-tunnus (16 numeroa kameran QR-koodin alapuolella). Valitse sitten **Next** (Seuraava).



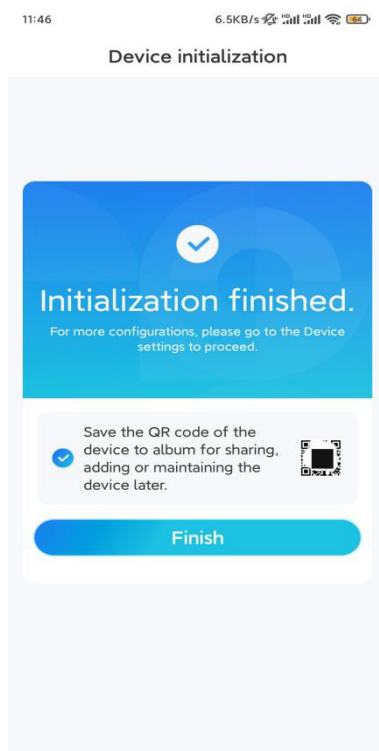
**Vaihe 3.** Luo kamerallesi kirjautumissalasana. Valitse sitten **Next** (Seuraava).



**Vaihe 4.** Anna kameralle nimi. Valitse sitten **Next** (Seuraava).



**Vaihe 5.** Alustus on valmis. Nyt voit aloittaa reaaliaikaisen seurannan.

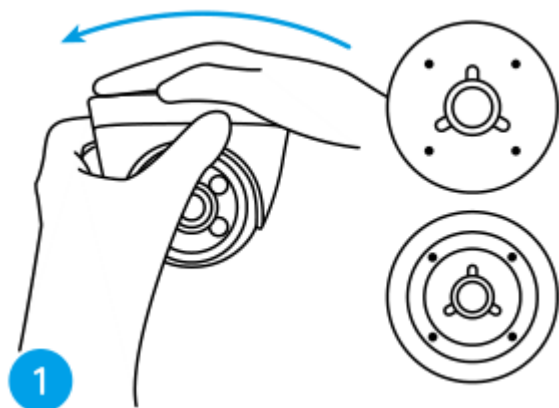


## Kameran asennus

Asenna kamera seuraavien ohjeiden mukaisesti.

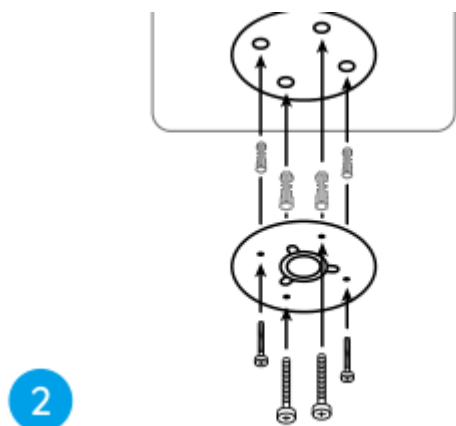
**Vaihe 1.** Irrota kiinnityslevy kamerasta.

Voit painaa kameran yläpintaa ja kääntää levyä vastapäivään seuraavan kuvan mukaisesti.



**Vaihe 2.** Asenna kiinnityslevy.

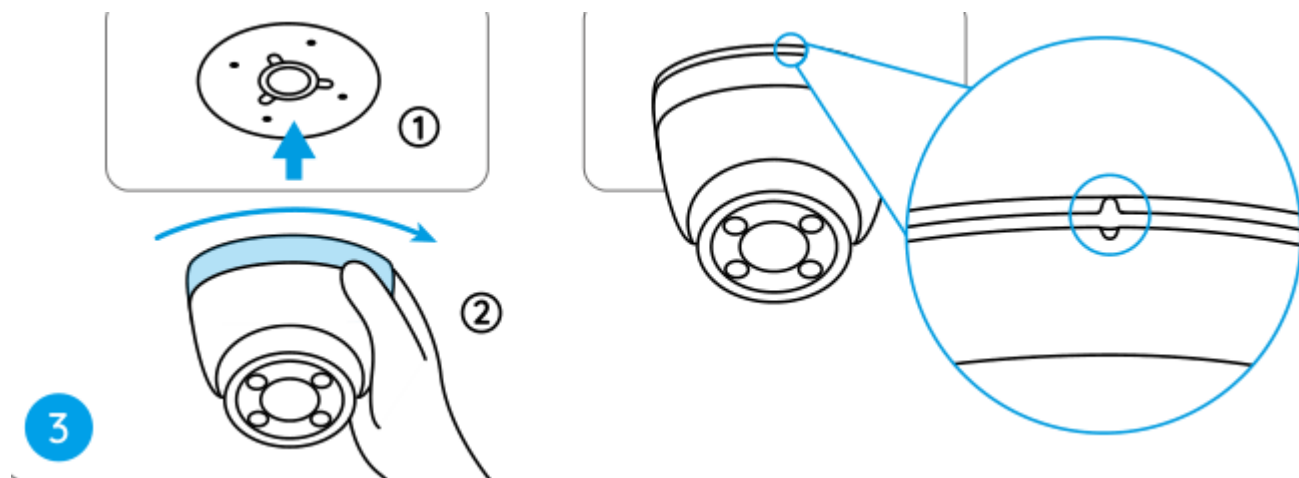
Pora reiät kattoon kiinnitysmallin mukaan ja ruuvaa kiinnityslevy tiukasti paikalleen.



**Huomautus:** Käytä tarvittaessa pakkauksen mukana toimitettuja muovisia kipsilevyankkureita.

### Vaihe 3. Kiinnitä kamera.

Kohdista kamera kiinnityslevyyn ja kierrä kameraa myötäpäivään, kunnes se lukittuu tiukasti paikalleen. Näiden kahden pisteen on oltava kohdakkain, jotta kamera lukittuu paikalleen oikein.



### Huomautuksia:

Vie kaapeli kiinnitysjalustan loven läpi.

Jos sinun on irrotettava kamera, kierrä sitä varovasti vastapäivään.

### Vaihe 4. Säädä kameran kuvakulmaa.

Kun kamera on asennettu, voit säätää sen kuvakulmaa kiertämällä sen runkoa käsin.

