

Reolink



PAP 22  
Raccolta Carta



FR

Cet appareil,  
ses accessoires  
et cordons  
se recyclent

À DÉPOSER  
EN MAGASIN



OU

À DÉPOSER  
EN DÉCHÈTERIE



Points de collecte sur [www.quefairedemesdechets.fr](http://www.quefairedemesdechets.fr)  
Privilégiez la réparation ou le don de votre appareil !

# Toimintaohjeet

Hae osoitteeseen: E-sarja E331/E-sarja E321.

# Sisältö

Mitä laatikossa on .....	2
Kameran esittely .....	3
Kameran asentaminen .....	4
Asenna kamera .....	6
Vianmääritys .....	9
Tekniset tiedot .....	10
Oikeudellinen vastuuvapauslauseke .....	11
Tärkeitä turvallisuusohjeita .....	12
Ilmoitus vaatimustenmukaisuudesta .....	13

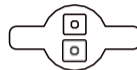
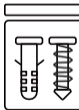
## Mitä laatikossa on



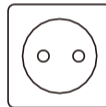
Valvontamerkki



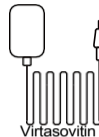
Pakkaus ruuveja



Asennuslevy



Asennusreikämalli

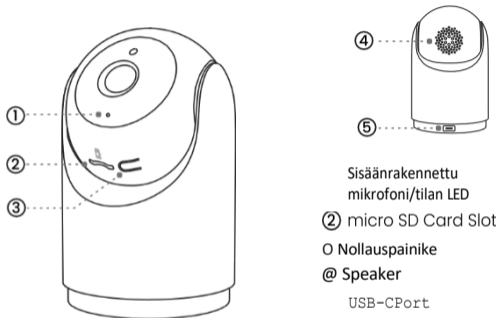


Virtasoitin



Toimintaohjeet

## Kameran esittely



- Sisäänrakennettu mikrofoni/tilan LED
- ② micro SD Card Slot
- O Nollauspainike
- @ Speaker
- USB-CPort

Tila-LEDin merkitys:

Tila/LED	LED sinisenä
Vilkkuva	Wi- Fi yhteys epäonnistui
	Wi-Fi-yhteyttä ei ole määritetty
	Kamera käynnistyy
	Wi-Fi-yhteys onnistui

## Kameran asentaminen

Vaihe Lataa ja käynnistä Reolink Aop tai Client -ohjelmisto.

- Älypuhelimella

Skannaa ladataksesi Peolink Apo.



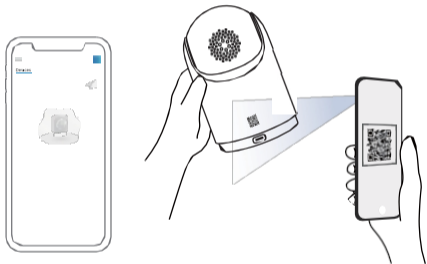
- PC:llä

Reolink Client -ohjelman latauspolku: Go to <https://reolink.com/Support> Apo & Asiakas.

**NOTE:** Varmista, että puhelimen Bluetooth on käytössä, ennen kuin yrität yhdistää kameran.

Vaihe 2 Kytke kamera virtalähteeseen.

**+** Vaihe 3 Käynnistä Reolink App, napsauta "+"-painiketta yläreunassa oikeassa kulmassa lisätäksesi kameran. Skannaamalla laitteen QR-koodi ja noudata näytön ohjeita viimeistelläksesi alkuasetukset.



**NOTE:** Jos käytät kameraa Reolink-asiakasohjelman kautta, voit napsauttaa Lisää laite -kuvaketta ja valita UID-vaihtoehdon syöttääksesi kameran UID-tunnuksen. UID on kameran rungossa (aivan QR-koodin alapuolella).

## Asenna kamera

Vaihe 1

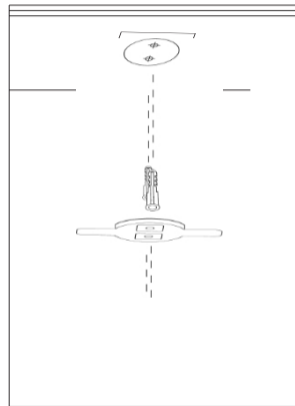
Poraa seinään kaksi reikää asennusreikämallin mukaisesti.

Vaihe 2

Aseta kaksi muoviankkuria reikiin.

Vaihe 3

Kiinnitä perusyksikkö paikalleen kiristämällä ruuvit muoviankkureihin.



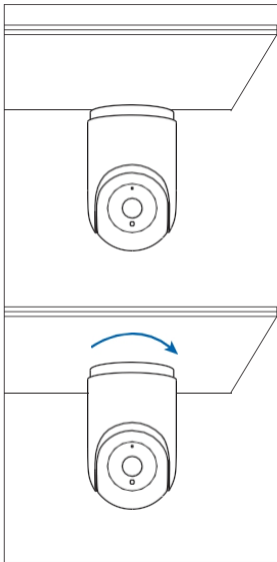
#### Vaihe 4

Kohdista kamera kiinnikkeeseen ja käännä kamerayksikköä myötäpäivään sen lukitsemiseksi paikalleen.

#### NOTE:

1. Voit irrottaa sen seinästä kääntämällä kameraa vastapäivään.

2. Jos kamera on asennettu ylösalaisin, sen kuva kääntyy. Mene kohtaan Laitteen asetukset -" Näyttö Reolink-sovelluksessa/asiakasohjelmassa ja säädä kuvaa valitsemalla Kierto.



#### Vinkejä kameran sijoittamiseen

- Älä käännä kameraa kohti valonlähteitä.
- Älä suuntaa kameraa kohti kiiltävää ikkunaa. Tai se voi johtaa huonoon kuvasuorituskykyyn infrapuna-LEDien, ympäristön valojen tai tilavalojen aiheuttaman ikkunan häikäisyyn vuoksi.
- Älä sijoita kameraa varjoisalle alueelle ja suuntaa se kohti hyvin valaistua aluetta. Muuten se voi johtaa huonoon kuvasuoritukseen. Parempaa kuvanlaatua varten varmista, että sekä kameran että kuvauskohteen valaistusolosuhteet ovat samat.
- Kuvanlaadun on suositeltavaa puhdistaa objektiivi aika ajoin pehmeällä liinalla.
- Varmista, että virtaportit eivät ole alltiina vedelle tai kosteudelle tai että lika tai muut elementit eivät ole tukkineet niitä.

# Vianmääritys

Kamera ei käynnisty

Jos kamera ei käynnisty, kokeile seuraavia ratkaisuja:

- Kytke kamera toiseen pistorasiaan.
- Käytä kameran virran kytkemiseen toista 5 V:n verkkolaitetta.

nämä eivät toimi, ota yhteyttä Reolinkin asiakaspalveluun  
<https://support.reolink.com/>.

## QR-koodin skannaaminen älypuhelimella epäonnistui

Jos kamera ei skannannut QR-koodia puhelimellasi, kokeile seuraavia ratkaisuja:

- Poista suojakalvo kameran linssistä.
- Pyyhi kameran linssi kuivalla paperilla/pyyhkeellä/liinalla.
- Vaihtelee kameran ja matkapuhelimen välistä etäisyyttä (noin 30 cm), jolloin kamera tarkentaa paremmin.
- Kokeile skannata QR-koodi kirkkaammassa ilmapiirissä.

nämä eivät toimi, ota yhteyttä Reolinkin asiakaspalveluun  
<https://support.reolink.com/>.

## Wi-Fi-yhteys epäonnistui alkuasetusten aikana

Jos kamera ei pysty muodostamaan yhteyttä Wi-Fi-yhteyteen, kokeile seuraavia ratkaisuja:

- Varmista, että Wi-Fi-kaista vastaa kameran verkkovaatimuksia.
- Varmista, että olet syöttänyt oikean Wi-Fi-salasanan.
- Aseta kamera lähelle reitintäsi vahvan Wi-Fi-signaalin varmistamiseksi.
- Vaihda Wi-Fi-verkon salausmenetelmäksi WPA2-PSK/WPA-PSK (turvallisempi salaus) reitittimen käyttöliittymässä.
- Vaihda Wi-Fi SSID tai salasana ja varmista, että SSID on enintään 31 merkkiä ja salasana enintään 64 merkkiä.
- Aseta salasana käyttämällä vain näppäimistön merkkejä.

nämä eivät toimi, ota yhteyttä Reolinkin asiakaspalveluun  
<https://support.reolink.com/>.

## Tekniset tiedot

Koko:  $\Phi 73 \times 114$  mm  
Paino: E-sarja E321: 167 g  
E-sarja E331: 171 g  
Käyttölämpötila:  $-10^{\circ}\text{C} - 40^{\circ}\text{C}$  ( $14^{\circ}\text{F} - 104^{\circ}\text{F}$ ) Käyttökosteus: 20 % ~ 85 %.

Lisätietoja on osoitteessa <https://reolink.com/>.

# Oikeudellinen Vastuuvapauslauseke

Sovellettavan lain sallimissa rajoissa tämä asiakirja ja kuvattu tuote sekä sen laitteisto, ohjelmisto, laiteohjelmisto ja palvelut toimitetaan sellaisena kuin se on ja sellaisena kuin se on saatavillakaikkine virheineen ja ilman minkäänlaista takuuta. Reolink kieltäytyy kaikista takuut, nimenomaiset tai epäsuorat, mukaan lukien, mutta ei rajoittuen, takuut myyntikelpoisuudesta, tyydyttävästä laadusta, soveltuvuudesta tiettyyn tarkoitukseen, tarkkuudesta ja kolmannen osapuolen oikeuksien loukkaamattomuudesta. Reolink, sen johtajat, toimihenkilöt, työntekijät tai edustajat eivät missään tapauksessa ole vastuussa sinulle seuraavista syistä mistään erityisistä, välillisistä, satunnaisista tai epäsuorista vahingoista, mukaan lukien, mutta ei rajoittuen, vahingot, jotka johtuvat liiketoiminnan voittojen menetyksestä, liiketoiminnan keskeytymisestä tai tietojen tai dokumentaation menetyksestä, jotka liittyvät tämän tuotteen käyttöön, vaikka Reolinkille olisi ilmoitettu tällaisten vahinkojen mahdollisuudesta.

Sovellettavan lain sallimissa rajoissa Reolink-tuotteiden ja -palveluiden käyttö tapahtuu omalla vastuullasi, ja olet vastuussa kaikista Internetin käyttöön liittyvistä riskeistä. Reolink ei ota vastuuta epänormaalista toiminnasta, tietosuojan vuotamisesta tai muusta vastaavasta. vahingot, jotka johtuvat verkkohyökkäyksistä, hakkerihyökkäyksistä, virustarkastuksista tai muista internetin turvallisuusriskeistä. Reolink tarjoaa kuitenkin tarvittaessa ajoissa teknistä tukea.

Tähän tuotteeseen liittyvät lait ja määräykset vaihtelevat lainkäyttöalueesta riippuen. Tarkista kaikki lainkäyttöalueesi asiaankuuluvat lait ja määräykset ennen tämän tuotteen käyttöä varmistaaksesi, että käyttösi on sovellettavan lain ja määräyksen mukaista. Tuotteen käytön aikana on noudatettava seuraavia määräyksiä.

asiaankuuluvat paikalliset lait ja määräykset. Reolink ei ole vastuussa laittomasta tai epäasianmukaisesta käytöstä ja sen seurauksista. Reolink ei ole vastuussajos tätä tuotetta käytetään laittomiin tarkoituksiin, kuten kolmansien oikeuksien loukkaamiseen, lääketieteelliseen hoitoon, turvalaitteisiin tai muihin tilanteisiin, joissa tuotteen vikaantuminen voi johtaa kuolemaan tai henkilövahinkoihin, tai joukkotuhouaseisiin, kemiallisiin ja biologisiin aseisiin, ydinräjähdyksiin tai muihin vaarallisiin ydinennergian käyttötarkoituksiin tai ihmiskunnan vastaisiin tarkoituksiin. Jos tämän käyttöohjeen ja sovellettavan lain välillä on ristiriitoja, sovelletaan jälkimmäistä lakia.

## Tärkeitä turvallisuusohjeita

Lue ohjeet huolellisesti ennen käyttöä.

1. Vaihda vain Reolinkin suosittelemiin samantyyppisiin tai vastaaviin tarvikkeisiin.
2. Älä käytä laitetta ympäristössä, joka ylittää suositellun lämpötila-alueen.
3. Älä käytä laitetta ympäristössä, joka ylittää suositellun kosteusalueen.
4. Älä yritä purkaa, korjata tai muuttaa laitetta .
5. Noudata aina paikallisia turvallisuuslakeja ja -määräyksiä, kun käytät laitetta.
6. Laite sisältää (tai sen mukana tulee) pieniä komponentteja, pieniä muoviolelementtejä ja muita pieniä osia, jotka voivat aiheuttaa tukehtumisvaaran. Pidä laite ja sen lisävarusteet lasten ulottumattomissa. Ota välittömästi yhteys lääkäriin, jos pieniä osia on nielty.

7. Laite sisältää (tai sen mukana tulee) kaapeleita tai johtoja, jotka voivat aiheuttaa kuristumisvaaran. Pidä laite ja sen lisävarusteet lasten ulottumattomissa.

## Ilmoitus vaatimustenmukaisuudesta

### FCC:n lausunto

Tämä laite on FCC-sääntöjen osan 15 mukainen. Käyttö edellyttää seuraavia kahta ehtoa:

- (1) Tämä laite ei saa aiheuttaa haitallisia häiriöitä, ja
- (2) Tämän laitteen on hyväksyttävä kaikki vastaanotetut häiriöt, mukaan lukien häiriöt, jotka voivat aiheuttaa ei-toivottua toimintaa. Muutokset tai modifikaatiot, joita vaatimustenmukaisuudesta vastaava osapuoli ei ole nimenomaisesti hyväksynyt, voivat mitätöidä käyttäjän oikeuden käyttää laitetta. Tämä laite on testattu ja sen on todettu täyttävän FCC:n sääntöjen osan 15 mukaiset luokan B digitaalisen laitteen raja-arvot. Nämä rajoitukset on suunniteltu tarjoamaan kohtuullinen suoja haitallisilta häiriöiltä asuinrakennuksissa. Tämä laite käyttää ja voi säteillä radiotaajuusenergiaa, ja jos sitä ei asenneta ja käytetä ohjeiden mukaisesti, se voi aiheuttaa haitallisia häiriöitä seuraaville laitteille. radioviestintä. Ei kuitenkaan ole mitään takeita siitä, ettei häiriöitä esiinny tiettyssä asennuksessa. Jos tämä laite aiheuttaa haitallisia häiriöitä radio- tai televisiovastaanottoon, mikä voidaan todeta kytkemällä laite pois päältä ja päälle, kehotetaan yrittämään korjata häiriö yhdellä tai useammalla seuraavista toimenpiteistä:

- Suuntaa vastaanottoantenni uudelleen tai siirrä se muualle.
- Lisää laitteen ja vastaanottimen välistä etäisyyttä.
- Kytke laite pistorasiaan, joka on eri virtapiirissä kuin se, johon vastaanotin on kytketty.
- Kysy apua jälleenmyyjältä tai kokeneelta radio-/tv-tekniikolta.

### FCC:n säteilyaltistusta koskeva lausunto

Tämä laite täyttää FCC:n säteilyaltistuksen raja-arvot, jotka on asetettu valvomattomalle ympäristölle. Tämä laite on asennettava ja sitä on käytettävä siten, että säteilijän ja kehon välinen etäisyys on vähintään 20 cm.

### ISED:n lausunto

Tämä laite on Industry Canadan lisenssivapaan RSS-standardin (standardien) mukainen. Käyttö edellyttää seuraavia kahta ehtoa:

- (1) tämä laite ei saa aiheuttaa häiriöitä, ja
  - (2) tämän laitteen on hyväksyttävä kaikki häiriöt, mukaan lukien häiriöt, jotka voivat aiheuttaa laitteen ei-toivottua toimintaa."."
- Tämä laite on asennettava ja sitä on käytettävä siten, että patterin ja kehon välinen etäisyys on vähintään 20 cm.

Le présent appareil est conforme aux CNR d'Industrie Canada applicables aux appareils radio exempts de licence. L'exploitation est autorisée aux deux conditions suivantes :

- (1) l'appareil ne doit pas produire de brouillage, et
- (2) l'utilisateur de l'appareil doit accepter tout brouillage radioélectrique.

subi, même si le brouillage est susceptible d'en compromettre le fonctionnement." Cet équipement doit être installé et utilisé avec une distance minimale de 20 cm entre le radiateur et votre corps.

**MUUTOKSET:** Kaikki muutokset tai muunnokset, joita tämän laitteen haltija ei ole nimenomaisesti hyväksynyt, voivat mitätöidä käyttäjän oikeuden käyttää laitetta.

Kaikki muutokset, joita laitteen lisenssinhaltija ei ole nimenomaisesti hyväksynyt, voivat johtaa laitteen käyttöoikeuden menettämiseen.

Tämä B-luokan digitaalinen laite on Kanadan ICES-003 -standardin mukainen. Tämä B-luokan laite on Kanadan normin NMB- 003 mukainen.

5150-5350 MHz:n taajuusalueiden käyttö on rajoitettu vain sisäkäyttöön. 5150-5350 MHz:n toiminta on rajoitettu ainoastaan sisäkäyttöön.

## **YKSINKERTAISTETTU EU- JA UK-VAATIMUSTENMUKAISUUSVAKUUTUS**

REOLINK INNOVATION LIMITED vakuuttaa täten, että radiolaitetyyppi [katso käyttöohjeen kansij] on direktiivin 2014/53/EU mukainen.EU- ja Yhdistyneen kuningaskunnan vaatimustenmukaisuusvakuutuksen täydellinen teksti on saatavilla seuraavasta Internet-osoitteesta: <https://support.reolink.com/hc/en-us/articles/36788378727065/>.

RF-altistustiedot: Sallittu enimmäisaltistus (MPE).

taso on laskettu laitteen ja ihmiskehon välisen 20 cm:n etäisyyden perusteella. Jos haluat säilyttää RF-altistumisvaatimuksen noudattamisen, käytä tuotetta, joka pitää yllä 20 cm:n etäisyyttä laitteen ja ihmiskehon välillä.

## **Wi-Fi-käyttötaajuus KÄYTTÖTAAJUUS KÄYTTÖTAAJUUSTAAJUUS**

2412 ~ 2472MHz RF-teho: ≤20dBm (EIRP)  
5150 ~ 5250MHz RF-teho: ≤23dBm (EIRP)  
5250 ~ 5350MHz RF-teho: ≤23dBm (EIRP)  
5470 ~ 5725MHz RF-teho: ≤23dBm (EIRP)  
5725 ~ 5875MHz RF-teho: ≤14dBm (EIRP)

Bluetooth-toimintataajuus TOIMINTATAAJUUS :  
2402 ~ 2480MHz RF-teho: ≤10dBm (EIRP)



Langattomien liityntäjärjestelmien, mukaan lukien radiolähiverkkojen (WAS/RLAN) toiminnot taajuusalueella 5150-5350 MHz tämän laitteen osalta on rajoitettu vain sisäkäyttöön kaikissa Euroopan unionin maissa.

(BE/BG/CZ/DK/DE/EE/IE/EL/ES/FR/HR/IT/CY/LV/LT/LU/HU/MT/NL/AT/PL/PT/RO/SI/SK/FI/SE/TR/NO/CH/IS/LI/UK(NI))



## Tämän tuotteen asianmukainen hävittäminen

Tämä merkintä osoittaa, että tätä tuotetta ei saa hävittää muiden kotitalousjätteiden mukana kaikkialla EU:ssa. Jotta estetään valvomattomasta hävittämisestä ympäristölle tai ihmisten terveydelle mahdollisesti aiheutuvat haitat, kierrättäkää se vastuullisesti ja edistäkää kestävästä uudelleenkäytöstä. aineelliset resurssit. Voit palauttaa käytetyn laitteen käyttämällä palautus- ja keräysjärjestelmiä tai ottamalla yhteyttä jälleenmyyjään, jolta tuote on ostettu. He voivat ottaa tuotteen vastaan ympäristön kannalta turvalliseen kierrätykseen.

## Rajoitettu takuu

Tällä tuotteella on 2 vuoden rajoitettu takuu, joka on voimassa vain, jos se on ostettu Reolinkin virallisesta myymälästä tai Reolinkin valtuutetulta jälleenmyyjältä. Lisätietoja: <https://reolink.com/warranty-and-return/>.

**HUOMAUTUS:** Toivomme, että nautit uudesta ostoksestasi. Mutta jos et ole tyytyväinen tuotteeseen ja aiot palauttaa sen, suosittelemme, että palautat kameran tehdasasetukset ja poistat asetetun SD-kortin ennen palauttamista.

## Ehdot ja tietosuoja

Tuotteen käyttö edellyttää, että hyväksyt [reolink.com](https://reolink.com)-sivuston käyttöehdot ja tietosuojakäytännön.

## Käyttöehdot

Käyttämällä Reolink-tuotteeseen upotettua tuoteohjelmistoa hyväksyt nämä sinun ja Reolinkin väliset ehdot. Lisätietoja: <https://reolink.com/terms-conditions/>

## Tekninen tuki

Jos tarvitset teknistä apua, käy virallisella tukisivustollamme ja ota yhteyttä tukitiimiimme ennen tuotteiden palauttamista, <https://support.reolink.com>.

## Tavaramerkkien hyväksyminen

"Reolink" ja muut Reolinkin tavaramerkit ja logot ovat Reolinkin omaisuutta. Muut mainitut tavaramerkit ja logot ovat omistajiensa omaisuutta.