

Technical Support

If you need any technical help, please visit our official support site and contact our support team before returning the products:
<https://support.reolink.com>.

Technische Unterstützung

Wenn Sie technische Hilfe benötigen, besuchen Sie bitte unsere offizielle Support-Website und kontaktieren Sie unser Support-Team, bevor Sie die Produkte zurückschicken, <https://support.reolink.com>.

Support technique

Si vous avez besoin d'aide, veuillez contacter Reolink avant de retourner votre produit. La plupart des questions peuvent être répondues via notre centre de support en ligne à l'adresse <https://support.reolink.com>.

Assistenza Tecnica

Se avete bisogno di assistenza tecnica, visitate il nostro sito ufficiale di Centro Assistenza e contattate il team di supporto prima di restituire i prodotti, <https://support.reolink.com>.

Soporte técnico

Si necesita cualquier ayuda técnica, por favor, consulte nuestro sitio oficial de soporte y póngase en contacto con nuestro equipo de soporte antes de devolver el producto: <https://support.reolink.com>.

REOLINK INNOVATION LIMITED

FLAT/RM 705 7/F FA YUEN COMMERCIAL BUILDING 75-77 FA YUEN STREET MONG KOK KL HONG KONG



FR

Cet appareil, ses accessoires et cordons se recyclent

À DÉPOSER EN MAGASIN



OU

À DÉPOSER EN DÉCHÈTERIE



Points de collecte sur www.quefairedemesdechets.fr
Privilégiez la réparation ou le don de votre appareil !



PAP 22
Raccolta Carta

58.03.008.0174

Reolink

EN/DE/FR/IT/ES

Operational Instructions

Apply to: Reolink Video Doorbell WiFi



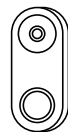
@ReolinkTech

<https://reolink.com>

Content

What's in the Box	2
Doorbell Introduction	3
Set up the Doorbell	4
Install the Doorbell	8
Remove the Doorbell	13
Specifications	14
Important Safety Instructions	14
Legal Disclaimer	15
Notification of Compliance	17

What's in the Box



Doorbell



Chime



Corner Wedge



Mounting Plate



Mounting
Hole Template



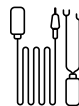
1m
Ethernet Cable



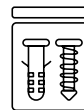
Extension Cable



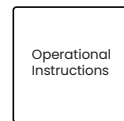
Jumper Cable



Power Adapter &
Power Extension Cable

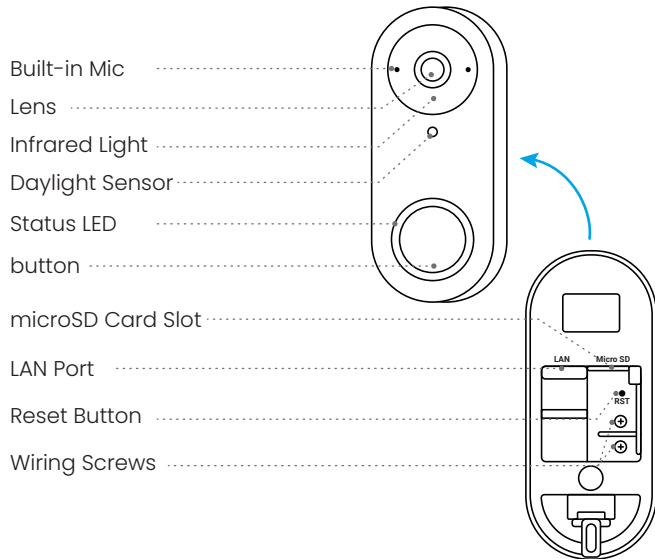


Pack of Screws



Operational
Instructions

Doorbell Introduction



Set up the Doorbell

Set up the Doorbell on Phone

Step 1

Scan to download the Reolink App from the App Store or Google Play Store.

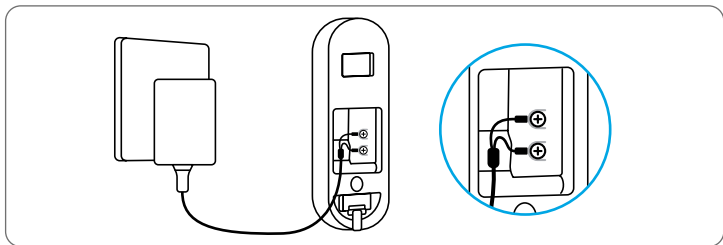


NOTE: If the Reolink App is already existed, please check if it is the newest; if no, please update it.

Step 2

Power on the video doorbell.

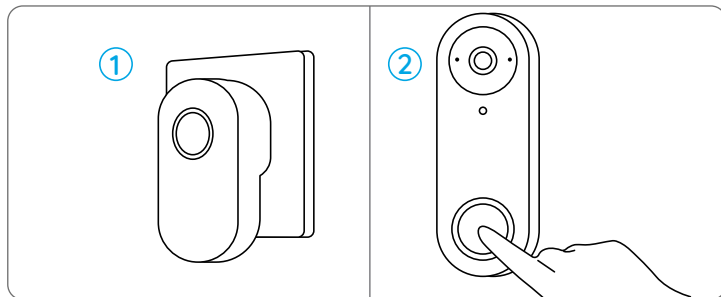
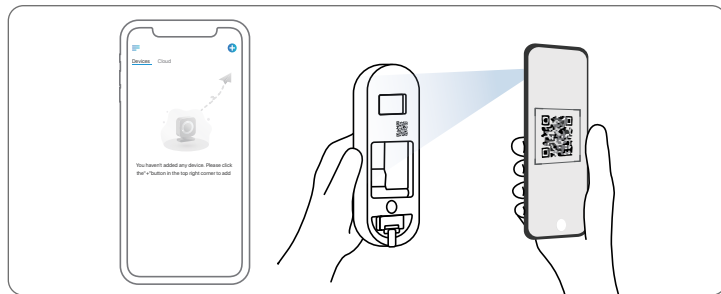
Connect the power cable to the screws on the back of doorbell, then power it on with the power adapter.



NOTE: Make sure the Y-shape plugs are separate from each other.

Step 3

Launch the Reolink App. Click the “+” button in the top right corner and scan the QR code on the doorbell and follow the onscreen instructions to finish the initial setup.



Set up the Doorbell on PC (Optional)

Step 1

Download and install the Reolink Client. Go to <https://reolink.com> > Support > App & Client

Step 2

Power on the video doorbell.

Step 3

Launch the Reolink Client. Click the “+” button and input the UID number of the doorbell to add it.

Step 4

Follow the onscreen instructions to finish the initial setup.

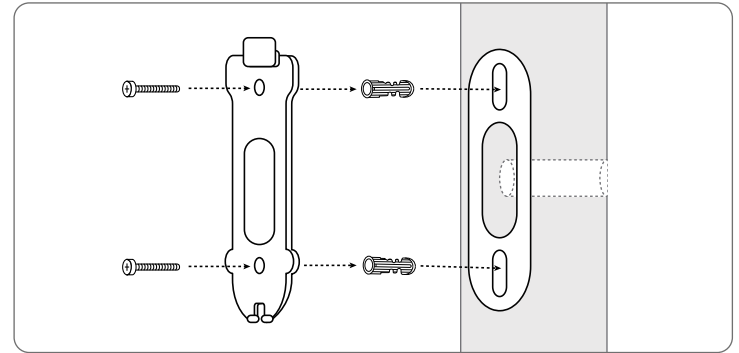
Install the Doorbell

Step 1

Put the mounting hole template on the wall by the door and drill holes as shown.

Step 2

Install the mounting plate using the long screws provided through the two holes.

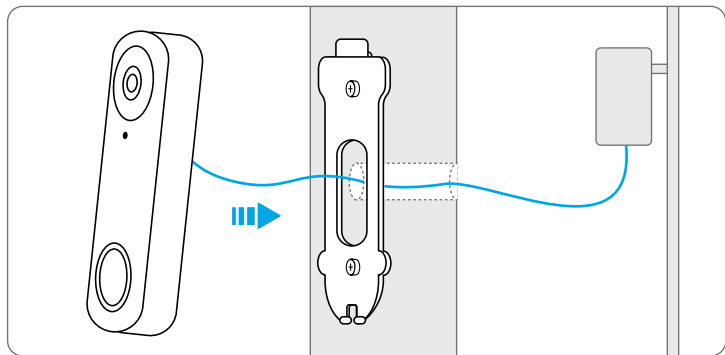


Step 3

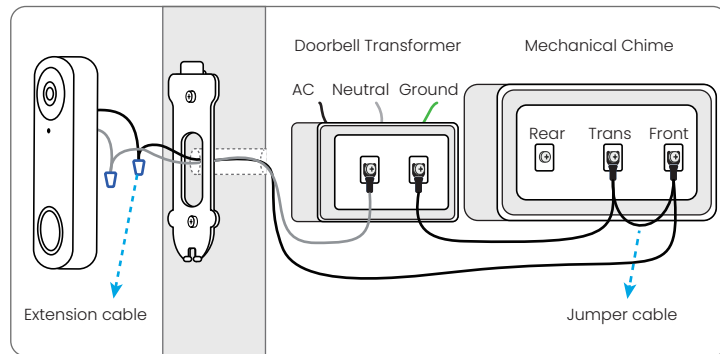
Run the power adapter through the mounting plate and the hole on the wall to connect it to the doorbell, then attach the doorbell to the plate.

Step 4

Plug the power adapter into a socket near the door. Use the long power extension cable if the socket is too far away from your doorbell.



NOTE: Reolink Video Doorbell PoE&Wi-Fi can also be powered by the existing doorbell wiring system. In such case, you are required to first bypass the existing mechanical chime with the jumper cable to get sufficient power. Without sufficient power, the doorbell may restart and has an unstable connection, and the mechanical chime may vibrate and generate noise. If the wire is not long enough, use the extension cable, as shown below. After the installation, the existing mechanical chime will not ring anymore. Use the extension cable to extend the length of the existing power cable for the doorbell, as shown below.



Install a Wedge (Optional)

If you need to adjust the angle of the doorbell, you can use the wedge provided. (The Reolink Video Doorbell PoE is taken as an example)

Step 1

Put the mounting hole template on the wall and drill holes as shown.

Step 2

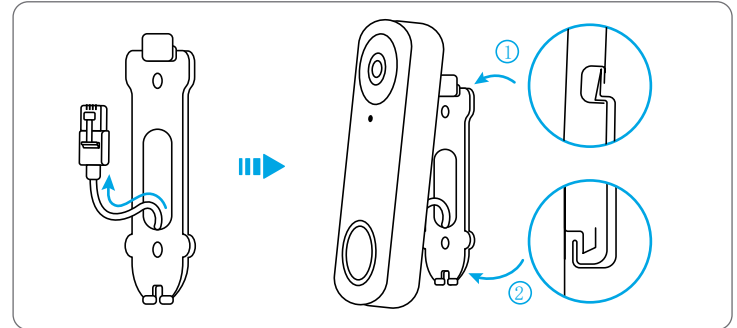
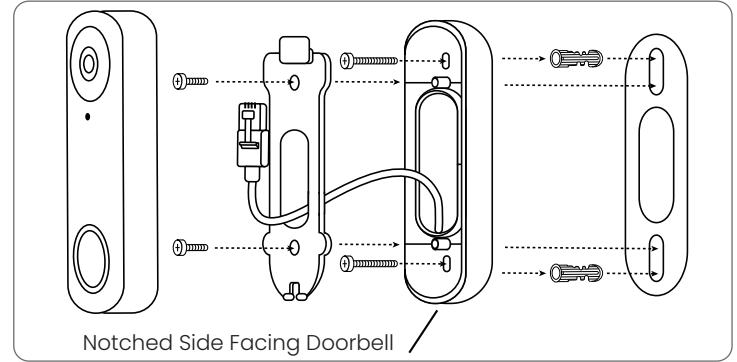
Install the wedge using the screws provided through the two holes. Ensure that the notched side of the wedge is facing outside.

Step 3

Screw the mounting plate to the wedge.

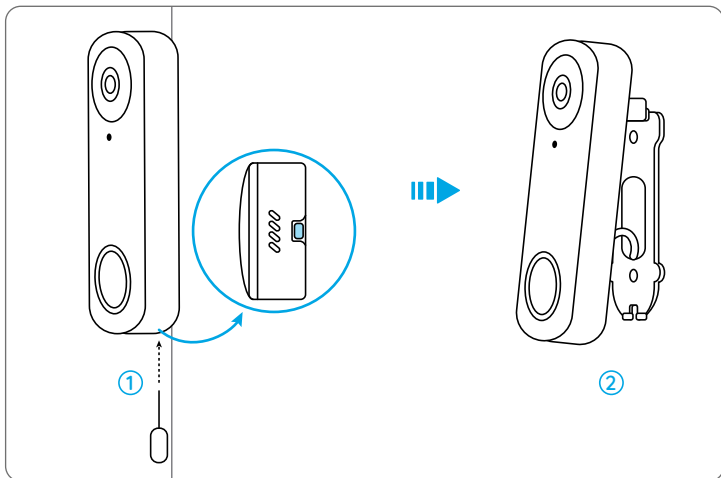
Step 4

Run the Ethernet cable through the wedge and mounting plate, and attach the doorbell to the plate.



Remove the Doorbell

If you want to remove the doorbell from the mounting plate, you may use the reset needle to poke the bottom.



Specifications

Field of View:

Black Version: 135° Horizontal, 100° Vertical, 180° Diagonal

White Version: 100° Horizontal, 135° Vertical, 180° Diagonal

Operating Temperature: -10° C – +50° C (14° F – 122° F)

Dimension: 133 x 48 x 23mm

Weight: 96g

Important Safety Instructions

Please read the instructions carefully before using the device.

1. Replace only with the same or equivalent type of accessories recommended by Reolink.
2. Do not use the device in an environment that exceeds the recommended temperature range.
3. Do not use the device in an environment that exceeds the recommended humidity range.
4. Do not attempt to disassemble, repair, or alter the device by yourself.
5. Always follow the local safety laws and regulations when using the device.
6. The device contains (or comes with) small components, small plastic elements, and other small parts that may cause choking hazards. Keep the device and its accessories out of reach of children. Consult a physician immediately if small parts are swallowed.
7. The device contains (or comes with) cables or cords that may cause strangulation hazards. Keep the device and its accessories out of reach of children.

Legal Disclaimer

To the maximum extent permitted by applicable law, this document and the product described, with its hardware, software, firmware, and services, are delivered on an "as-is" and "as-available" basis, with all faults and without warranty of any kind. Reolink disclaims all warranties, express or implied, including but not limited to, warranties of merchantability, satisfactory quality, fitness for a particular purpose, accuracy, and non-infringement of third-party rights. In no event will Reolink, its directors, officers, employees, or agents be liable to you for any special, consequential, incidental or indirect damages, including but not limited to damages for loss of business profits, business interruption, or loss of data or documentation, in connection with the use of this product, even if Reolink has been advised of the possibility of such damages.

To the extent permitted by applicable law, your use of the Reolink products and services is at your sole risk and you assume all risks associated with internet access. Reolink does not take any responsibilities for abnormal operation, privacy leakage or other damages resulting from cyber attacks, hacker attacks, virus inspections, or other internet security risks. However, Reolink will provide timely technical support if required.

The laws and regulations related to this product vary by jurisdiction. Please check all relevant laws and regulations in your jurisdiction before using this product to ensure that your use conforms to the applicable law and regulation. During the use of the product, you must comply with relevant local laws and regulations. Reolink is not responsible for any illegal or improper use and its consequences. Reolink is not liable in the event that this product is used with illegitimate purposes, such as third-party rights infringement, medical treatment, safety equipment, or other situations where the product failure could lead to death or personal injury, or for weapons of mass destruction, chemical and biological weapons, nuclear explosion, and any unsafe nuclear energy uses or anti-humanity purposes. In the event of any conflicts between this manual and the applicable law, the latter prevails.

Notification of Compliance

FCC Statement

This device complies with Part 15 of the FCC Rules. Operation is subject to the following two conditions:

(1) This device may not cause harmful interference, and
(2) This device must accept any interference received, including interference that may cause undesired operation. Changes or modifications not expressly approved by the party responsible for compliance could void the user's authority to operate the equipment. This equipment has been tested and found to comply with the limits for a Class B digital device, pursuant to Part 15 of the FCC Rules. These limits are designed to provide reasonable protection against harmful interference in a residential installation. This equipment generates uses and can radiate radio frequency energy and, if not installed and used in accordance with the instructions, may cause harmful interference to radio communications. However, there is no guarantee that interference will not occur in a particular installation. If this equipment does cause harmful interference to radio or television reception, which can be determined by turning the equipment off and on, the user is encouraged to try to correct the interference by one or more of the following measures:

- Reorient or relocate the receiving antenna.
- Increase the separation between the equipment and receiver.
- Connect the equipment into an outlet on a circuit different from that to which the receiver is connected.
- Consult the dealer or an experienced radio/TV technician for help.

FCC Radiation Exposure Statement

This equipment complies with FCC radiation exposure limits set forth for an uncontrolled environment. This equipment should be installed and operated with minimum distance 20cm between the radiator & your body.

ISED Statement

This device complies with Industry Canada licence-exempt RSS standard(s). Operation is subject to the following two conditions:

(1) this device may not cause interference, and
(2) this device must accept any interference, including interference that may cause undesired operation of the device."

This equipment should be installed and operated with a minimum distance of 20 cm between the radiator and your body.

Le présent appareil est conforme aux CNR d'Industrie Canada applicables aux appareils radio exempts de licence. L'exploitation est autorisée aux deux conditions suivantes :

(1) l'appareil ne doit pas produire de brouillage, et
(2) l'utilisateur de l'appareil doit accepter tout brouillage radioélectrique subi, même si le brouillage est susceptible d'en compromettre le fonctionnement."

Cet équipement doit être installé et utilisé avec une distance minimale de 20 cm entre le radiateur et votre corps.

MODIFICATION: Any changes or modifications not expressly approved by the grantee of this device could void the user's authority to operate the device.

Toute modification non approuvée explicitement par le fournisseur de licence de l'appareil peut entraîner l'annulation du droit de l'utilisateur à utiliser l'appareil.

This Class B digital apparatus complies with Canadian ICES-003. Cet appareil numérique de la classe B est conforme à la norme NMB-003 du Canada

Operation of 5150-5350 MHz is restricted to indoor use only. Le fonctionnement de 5150-5350 MHz est limité à une utilisation en intérieur uniquement.

CE SIMPLIFIED EU AND UK DECLARATION OF CONFORMITY

Hereby, REOLINK INNOVATION LIMITED declares that the radio equipment type [refer to the cover of the Operational Instructions] is in compliance with Directive 2014/53/EU. The full text of the EU and UK declaration of conformity is available at the following internet address: <https://support.reolink.com/hc/en-us/articles/36788378727065/>

RF exposure information: The Maximum Permissible Exposure (MPE) level has been calculated based on a distance of 20cm between the device and the human body. To maintain compliance with RF exposure requirement, use product that maintain a 20cm distance between the device and human body.

Wi-Fi Operating Frequency

Operating Frequency :

2412~2472MHz RF Power: ≤20dBm(EIRP)

5150~5250MHz RF Power: ≤23dBm(EIRP)

5250~5350MHz RF Power: ≤23dBm(EIRP)

5470~5725MHz RF Power: ≤23dBm(EIRP)

5725~5875MHz RF Power: ≤14dBm(EIRP)

868MHz RF Power: ≤13.9dBm(EIRP)



The functions of Wireless Access Systems including Radio Local Area Networks (WAS/RLANs) within the band 5150-5350 MHz for this device are restricted to indoor use only within all European Union countries

(BE/BG/CZ/DK/DE/EE/IE/EL/ES/FR/HR/IT/CY/LV/LT/LU/HU/MT/NL/AT/PL/PT/RO/SI/SK/FI/SE/TR/NO/CH/IS/LI/UK(NI))



Correct Disposal of This Product

This marking indicates that this product should not be disposed with other household wastes throughout the EU. To prevent possible harm to the environment or human health from uncontrolled waste disposal, recycle it responsibly to promote the sustainable reuse of material resources. To return your used device, please use the return and collection systems or contact the retailer where the product was purchased. They can take this product for environmentally safe recycling.

(a)the equipment does not have a standby mode or other equivalent state in terms of energy efficiency requirements, power management function or the ability to deactivate wireless network connections mode;
(b)the power consumption of the equipment is likely to be higher than other equipment models meeting these functional requirements.

Limited Warranty

This product comes with a 2-year limited warranty that is valid only if purchased from Reolink Official Store or a Reolink authorized reseller. Learn more: <https://reolink.com/warranty-and-return/>.

NOTE: We hope that you enjoy the new purchase. But if you are not satisfied with the product and plan to return, we strongly suggest that you reset the camera to factory default settings and take out the inserted SD card before returning.

Terms and Privacy

Use of the product is subject to your agreement to the Terms of Service and Privacy Policy at reolink.com

Terms of Service

By using the Product Software that is embedded on the Reolink product, you agree to the terms&conditions between you and Reolink. Learn more: <https://reolink.com/terms-conditions/>

Technical Support

If you need any technical help, please visit our official support site and contact our support team before returning the products, <https://support.reolink.com>.

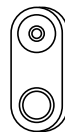
Trademarks Acknowledgement

“Reolink” and other Reolink’s trademarks and logos are the properties of Reolink. Other trademarks and logos mentioned are the properties of their respective owners.

Katalog

Lieferumfang	24
Über die Türklingel	25
Einrichten der Türklingel	26
Installation der Türklingel	30
Entfernen der Türklingel	35
Spezifikationen	36
Wichtige Sicherheitshinweise	36
Gesetzlicher Haftungsausschluss	37
Konformitätserklärung	39

Lieferumfang



Türklingel



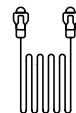
Chime



Eckkeil



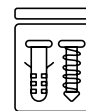
Montageplatte

Montage-
lochschröble1m
Netzwerkkel

Verlängerungskabel



Brückenkel

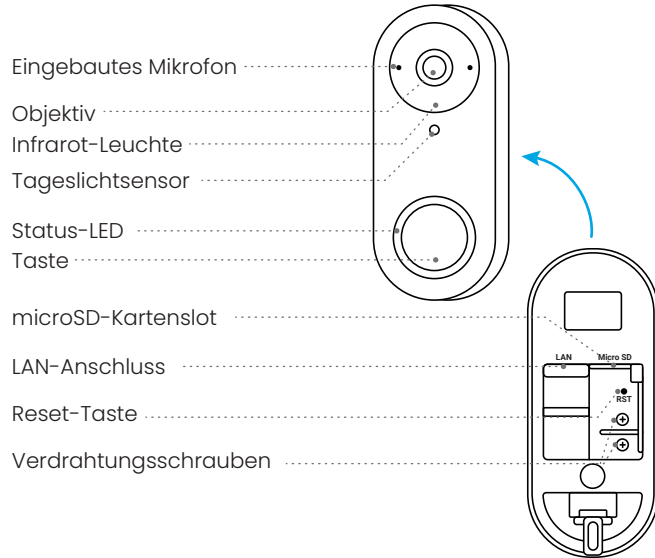
Netzadapter & Strom-
erlängerungskabel

Schraubenkel



Kurzanleitung

Über die Türklingel



Einrichten der Türklingel

Türklingel auf Smartphone einrichten

Schritt 1

Scannen Sie den QR-Code, um die Reolink App aus dem App Store oder Google Play Store herunterzuladen.

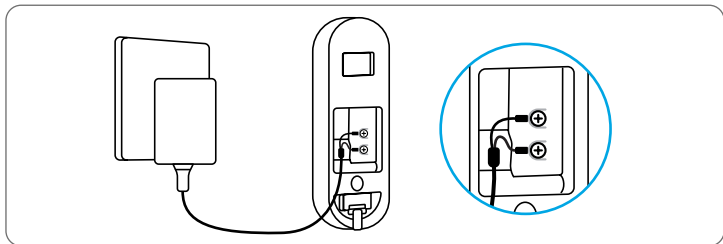


HINWEIS: Wenn die Reolink App bereits vorhanden ist, überprüfen Sie bitte, ob sie die neueste ist; wenn nicht, aktualisieren Sie sie bitte.

Schritt 2

Schalten Sie die Video-Türklingel ein.

Verbinden Sie die Y-förmigen Stecker mit den Schrauben auf der Rückseite der Türklingel und schalten Sie sie dann mit dem Netzadapter ein.

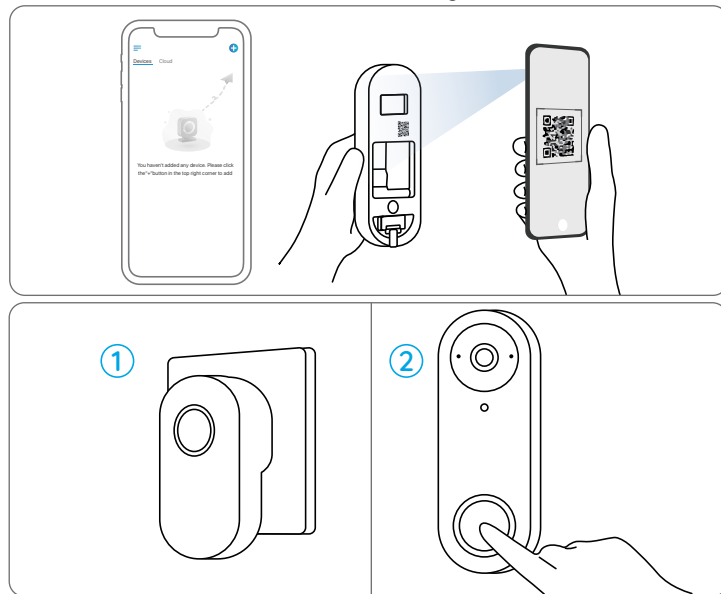


HINWEIS: Es wird empfohlen, das Internet vor der Installation einzurichten.

Stellen Sie sicher, dass die Y-förmigen Stecker voneinander getrennt sind.

Schritt 3

Starten Sie Reolink App. Klicken Sie auf die Schaltfläche “+” in der oberen rechten Ecke und scannen Sie den QR-Code auf der Türklingel, um sie hinzuzufügen. Folgen Sie dann den Anweisungen auf dem Bildschirm, um die Ersteinrichtung abzuschließen.



Türklingel auf PC einrichten (optional)

Schritt 1

Gehen Sie zu <https://reolink.com> > Support > App & Client. Laden Sie den Reolink Client herunter und installieren Sie ihn.

Schritt 2

Schalten Sie die Videotürklingel ein.

Schritt 3

Starten Sie den Reolink-Client. Klicken Sie auf die Schaltfläche " + " und geben Sie die UID-Nummer der Türklingel ein, um sie hinzuzufügen.

Schritt 4

Folgen Sie den Anweisungen auf dem Bildschirm, um die Ersteinrichtung abzuschließen.

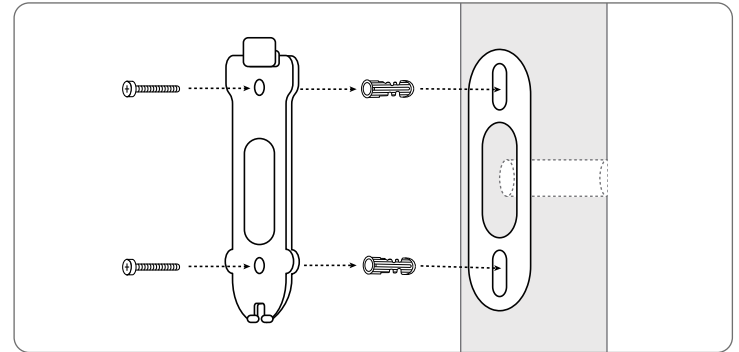
Installation der Türklingel

Schritt 1

Bringen Sie die Montagelochschablone an der Wand neben der Tür an und bohren Sie die Löcher wie gezeigt.

Schritt 2

Montieren Sie die Montageplatte mit den mitgelieferten langen Schrauben durch die beiden Löcher.

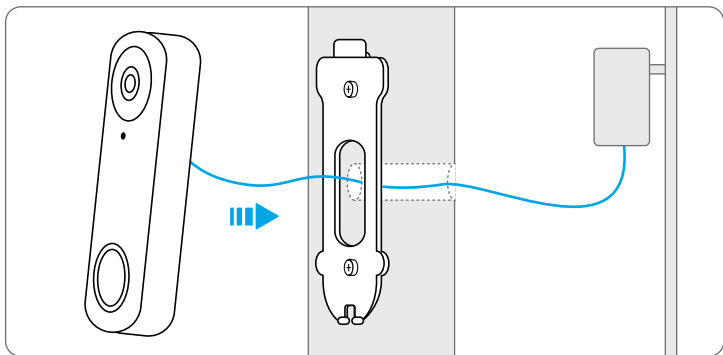


Schritt 3

Führen Sie das Netzadapter durch die Montageplatte und das Loch in der Wand, um es mit der Türklingel zu verbinden, und befestigen Sie dann die Türklingel an der Platte.

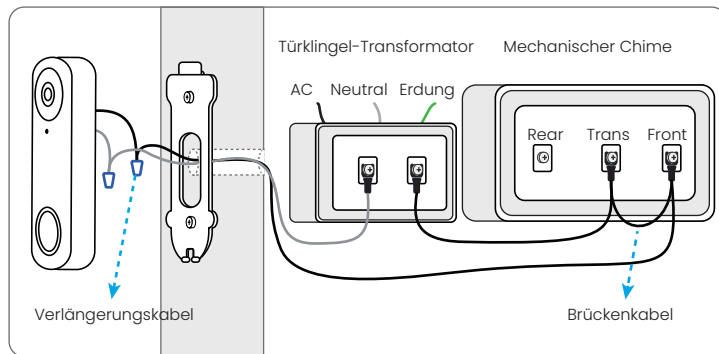
Schritt 4

Stecken Sie den Netzadapter in eine Steckdose in der Nähe der Tür. Verwenden Sie das lange Verlängerungskabel, wenn die Steckdose zu weit von Ihrer Türklingel entfernt ist.



HINWEIS: Reolink Video Doorbell PoE & WiFi kann auch über das vorhandene Türklingel-Verdrahtungssystem mit Strom versorgt werden. In diesem Fall müssen Sie zunächst den vorhandenen mechanischen Chime mit dem Brückenkabel umgehen, um der Video-Türklingel ausreichend Strom zu bieten. Ohne ausreichende Stromversorgung kann die Türklingel neu starten und instabile Verbindung haben, und der mechanische Chime kann vibrieren und Geräusche erzeugen.

Wenn das Kabel nicht lang genug ist, verwenden Sie das Verlängerungskabel, wie unten gezeigt. Nach der Installation wird der vorhandene mechanische Chime nicht mehr klingeln. Verwenden Sie das Verlängerungskabel, um das vorhandene Stromkabel für die Türklingel zu verlängern, wie unten gezeigt.



Keil einbauen (optional)

Wenn Sie den Winkel der Türklingel anpassen müssen, können Sie den mitgelieferten Keil verwenden. (Reolink Video Doorbell PoE wird als Beispiel genommen)

Schritt 1

Bringen Sie die Montagelochschablone an der Wand an und bohren Sie die Löcher wie gezeigt.

Schritt 2

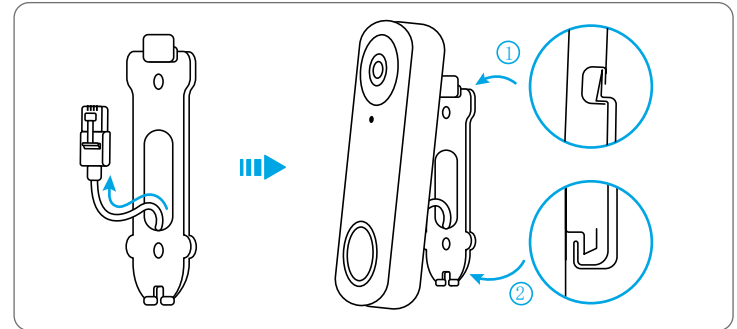
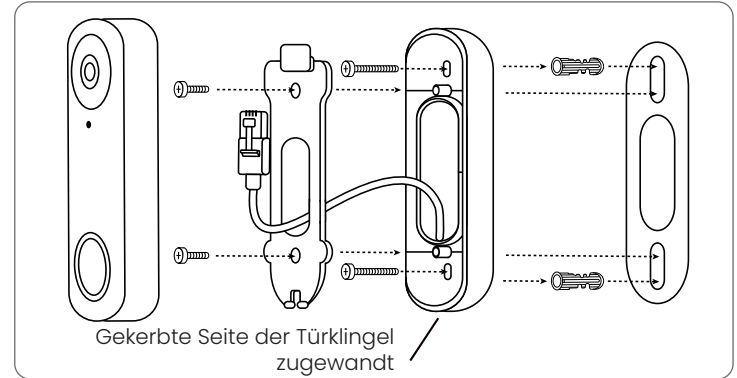
Montieren Sie den Keil mit den mitgelieferten Schrauben durch die beiden Löcher. Achten Sie darauf, dass die gekerbte Seite des Keils nach außen zeigt.

Schritt 3

Schrauben Sie die Montageplatte an den Keil.

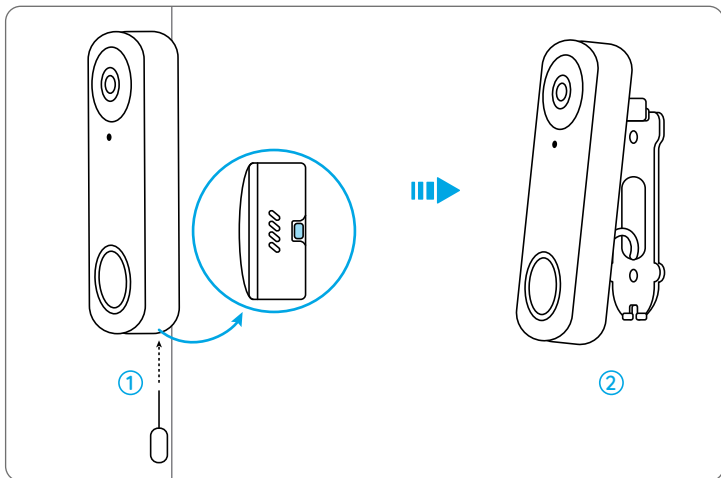
Schritt 4

Führen Sie das Netzkabel durch den Keil und die Montageplatte, und befestigen Sie die Türklingel an der Platte.



Entfernen der Türklingel

Wenn Sie die Türklingel von der Montageplatte entfernen möchten, können Sie die Unterseite mit einer Reset-Nadel stochern.



Spezifikationen

Sichtfeld:

Schwarze Version: 135° horizontal, 100° vertikal, 180° diagonal

Weißer Version: 100° horizontal, 135° vertikal, 180° diagonal

Betriebstemperatur: -10 bis 50° C (14° bis 122° F)

Abmessungen: 133 x 48 x 23 mm

Gewicht: 96 g

Wichtige Sicherheitshinweise

Bitte lesen Sie die Anleitung aufmerksam durch, bevor Sie das Gerät verwenden.

1. Ersetzen Sie Zubehör nur mit demselben oder einem gleichwertigen Typ, der von Reolink empfohlen wird.
2. Verwenden Sie das Gerät nicht in einer Umgebung, die den empfohlenen Temperaturbereich überschreitet.
3. Verwenden Sie das Gerät nicht in einer Umgebung, die den empfohlenen Luftfeuchtigkeitsbereich überschreitet.
4. Versuchen Sie nicht, das Gerät selbst zu demontieren, zu reparieren oder zu verändern.
5. Befolgen Sie bei der Verwendung des Geräts stets die örtlichen Sicherheitsbestimmungen und -vorschriften.

6. Das Gerät enthält kleine Komponenten, kleine Kunststoffelemente und andere Kleinteile (bzw. wird damit geliefert), die eine Erstickungsgefahr darstellen können. Bewahren Sie das Gerät und sein Zubehör außerhalb der Reichweite von Kindern auf. Suchen Sie sofort einen Arzt auf, wenn Kleinteile verschluckt werden.

7. Das Gerät enthält Kabel oder Schnüre (bzw. wird damit geliefert), die eine Strangulationsgefahr darstellen können. Bewahren Sie das Gerät und sein Zubehör außerhalb der Reichweite von Kindern auf.

Gesetzlicher Haftungsausschluss

Soweit es das geltende Recht zulässt, werden dieses Dokument und das beschriebene Produkt mit seiner Hardware, Software, Firmware und seinen Dienstleistungen auf der Basis „wie besehen“ und „wie verfügbar“, mit allen Fehlern und ohne jegliche Garantie jeglicher Art geliefert. Reolink haftet nicht für ausdrückliche oder stillschweigende Garantien, einschließlich, aber nicht beschränkt auf Garantien für die Marktgängigkeit, zufriedenstellende Qualität, Eignung für einen bestimmten Zweck, Genauigkeit und Nichtverletzung von Rechten Dritter. In keinem Fall sind Reolink, seine Direktoren, leitenden Angestellten, Mitarbeiter oder Agenten Ihnen gegenüber haftbar für besondere, indirekte, zufällige oder Folgeschäden, einschließlich, aber nicht beschränkt auf Schäden durch entgangenen Gewinn, Geschäftsunterbrechung oder Verlust von Daten oder Dokumentation in Verbindung mit der Nutzung dieses Produkts, selbst wenn Reolink auf die Möglichkeit solcher

Schäden hingewiesen worden ist.

Soweit das geltende Recht es zulässt, erfolgt Ihre Nutzung der Produkte und Dienstleistungen von Reolink auf Ihr eigenes Risiko, und Sie übernehmen alle mit dem Internetzugang verbundenen Risiken. Reolink übernimmt keine Verantwortung für Betriebsstörungen, den Verlust der Privatsphäre oder andere Schäden, die durch Cyberangriffe, Hackerangriffe, Virenbefall oder andere Sicherheitsrisiken im Internet entstehen. Reolink wird jedoch bei Bedarf rechtzeitig technische Unterstützung leisten.

Die für dieses Produkt geltenden Gesetze und Vorschriften variieren je nach Gerichtsbarkeit. Bitte überprüfen Sie alle relevanten Gesetze und Vorschriften in Ihrem Land, bevor Sie dieses Produkt verwenden, um sicherzustellen, dass Ihre Nutzung mit den geltenden Gesetzen und Vorschriften übereinstimmt. Während der Nutzung des Produkts müssen Sie die relevanten lokalen Gesetze und Vorschriften einhalten. Reolink ist nicht verantwortlich für jegliche illegale oder unsachgemäße Nutzung und deren Folgen. Reolink haftet nicht für den Fall, dass dieses Produkt zu unrechtmäßigen Zwecken eingesetzt wird, wie z. B. zur Verletzung von Rechten Dritter, zur medizinischen Behandlung, als Sicherheitsausrüstung oder in anderen Situationen, in denen ein Fehlverhalten des Produkts zum Tod oder zu Personenschäden führen könnte, oder für Massenvernichtungswaffen, chemische und biologische Waffen, Nuklearexplosionen und jegliche unsichere Nutzung der Kernenergie oder für menschenfeindliche Zwecke. Im Falle von Widersprüchen zwischen diesem Handbuch und dem geltenden Recht hat letzteres Vorrang.

Konformitätserklärung

FCC-Konformitätserklärung

Dieses Gerät entspricht Abschnitt 15 der FCC Richtlinien. Der Betrieb unterliegt zwei Bedingungen: (1) Dieses Gerät darf keine schädlichen Interferenzen bewirken, und (2) Dieses Gerät muss alle empfangenen Interferenzen akzeptieren, einschließlich Interferenzen, die einen unerwünschten Betrieb verursachen können.

HINWEIS: Dieses Gerät wurde getestet und erfüllt die Grenzwerte für ein digitales Gerät der Klasse B gemäß Abschnitt 15 der FCC Richtlinien. Die Grenzwerte sind so ausgelegt, dass sie angemessenen Schutz gegen schädliche Störungen bei der Montage in Wohngebieten bieten. Dieses Gerät erzeugt und verwendet Hochfrequenzenergie und kann diese ausstrahlen. Wenn es nicht gemäß den Anweisungen installiert und verwendet wird, kann es schädliche Störungen im Funkverkehr erzeugen. Es gibt aber keine Garantie, dass bei einer bestimmten Installation keine Störungen auftreten. Wenn das Gerät zu Störungen des Radio- oder Fernsehempfangs führt, was durch Ein- und Ausschalten des Geräts festgestellt werden kann, sollte der Benutzer versuchen, die Störungen durch eine oder mehrere der folgenden Maßnahmen zu beheben:

- Die Empfangsantenne neu ausrichten oder sie umstellen.
- Den Abstand zwischen dem Gerät und dem Empfänger vergrößern.
- Das Gerät an einem anderen Stromkreis als den Empfänger anschließen.

- Hilfe bei dem Händler oder einem erfahrenen Radio-/TV-Techniker finden.

FCC-Erklärung zur Strahlenbelastung

Dieses Gerät entspricht den FCC-Grenzwerten für die Strahlenbelastung, die für eine unkontrollierte Umgebung festgelegt wurden. Dieses Gerät muss mit einem Mindestabstand von 20 cm zwischen der Strahlungsquelle und Ihrem Körper installiert und betrieben werden.

ISED-Erklärung

Dieses Gerät erfüllt die lizenzfreie(n) RSS-Standard(s) von Industry Canada. Der Betrieb unterliegt den folgenden zwei Bedingungen:

- (1) Dieses Gerät darf keine Störungen verursachen, und
- (2) dieses Gerät muss alle Störungen akzeptieren, einschließlich Störungen, die einen unerwünschten Betrieb des Geräts verursachen können.

Dieses Gerät sollte mit einem Mindestabstand von 20cm zwischen der Strahlungsquelle und Ihrem Körper installiert und betrieben werden.

MODIFIKATION: Jegliche nicht ausdrücklich vom Gerätehersteller genehmigten Änderungen oder Modifizierungen können dazu führen, dass der Benutzer die Berechtigung zum Betrieb des Geräts verliert. Dieses digitale Gerät der Klasse B entspricht der kanadischen Norm ICES-003.

HINWEIS: Der Betrieb von 5150–5350 MHz ist nur für den Einsatz in Innenräumen zugelassen.

CE VEREINFACHTE EU- UND UK-KONFORMITÄTSERKLÄRUNG

Hiermit erklärt REOLINK INNOVATION LIMITED, dass der Funkgerättyp (siehe Deckblatt der Gebrauchsanleitung) den Anforderungen der Richtlinie 2014/53/EU entspricht. Der vollständige Text der EU- und UK-Konformitätserklärung ist unter folgender Internetadresse verfügbar: <https://support.reolink.com/hc/en-us/articles/36788378727065/>
Informationen zur RF-Exposition: Der maximale zulässige Expositionspegel („Maximum Permissible Exposure“, MPE) wurde auf der Grundlage eines Abstands von 20cm zwischen dem Gerät und dem menschlichen Körper berechnet. Um die Einhaltung der RF-Expositionsanforderungen zu gewährleisten, verwenden Sie das Gerät mit einem Abstand von 20cm zum menschlichen Körper.

WLAN-Betriebsfrequenz

BETRIEBSFREQUENZ : (die maximale Sendeleistung)
2412~2472MHz RF Power:≤20dBm(EIRP)
5150~5250MHz RF Power:≤23dBm(EIRP)
5250~5350MHz RF Power:≤23dBm(EIRP)
5470~5725MHz RF Power:≤23dBm(EIRP)
5725~5875MHz RF Power:≤14dBm(EIRP)
868MHz RF Power:≤13.9dBm(EIRP)



Die Funktionen von drahtlosen Zugangssystemen einschließlich lokaler Funknetze (WAS/RLANs) innerhalb des Bandes 5150–5350 MHz für dieses Gerät sind in allen Ländern der Europäischen Union (BE/BG/CZ/DK/DE/EE/IE/EL/ES/FR/HR/IT/CY/LV/LT/LU/HU/MT/NL/AT/PL/PT/RO/SI/SK/FI/SE/TR/NO/CH/IS/LI/UK(NI)) auf den Innenraumbetrieb beschränkt.



Richtige Entsorgung des Produktes

Das Zeichen bedeutet, dass das Produkt in der ganzen EU nicht mit anderen Haushaltsabfällen entsorgt werden darf. Um mögliche Schäden für die Umwelt oder die menschliche Gesundheit zu vermeiden, recyceln Sie es am besten auf eine geeignete Weise. Um Ihr Altgerät zurückzugeben, nutzen Sie bitte die Rückgabe- und Sammelsysteme oder wenden Sie sich an den Händler, bei dem Sie das Produkt gekauft haben. Dort kann man das Produkt einem umweltgerechten Recycling zuführen.

- (a) Das Gerät verfügt über keinen Standby-Modus oder anderen gleichwertigen Status im Sinne der Energieeffizienz-Anforderungen, keine Energieverwaltungsfunktionen und keine Möglichkeit zur Deaktivierung drahtloser Netzwerkverbindungen.
- (b) Der Stromverbrauch des Geräts ist voraussichtlich höher als bei anderen Gerätemodellen, die diese funktionalen Anforderungen erfüllen.

Beschränkte Garantie

Dieses Produkt wird mit einer beschränkten 2-Jahres-Garantie geliefert, die nur beim Kauf im offiziellen Reolink-Shop oder bei einem autorisierten Reolink-Händler gültig ist. Mehr erfahren: <https://reolink.com/warranty-and-return/>.

HINWEIS: Wir hoffen, dass Ihnen dieses Produkt gefällt. Sollten Sie dennoch mit dem Produkt nicht zufrieden sein und es zurückgeben wollen, empfehlen wir, die Kamera vor der Rücksendung auf die Werkseinstellungen zurückzusetzen und die eingelegte SD-Karte zu entnehmen.

AGB & Datenschutz

Die Nutzung des Produktes unterliegt Ihrer Zustimmung zu den AGB & der Datenschutzrichtlinie auf reolink.com.

Nutzungsbedingungen

Durch die Nutzung der Produktsoftware, die in das Reolink-Produkt eingebettet ist, erklären Sie sich mit der Benutzerservicevereinbarung zwischen Ihnen und Reolink einverstanden. Mehr erfahren: <https://reolink.com/terms-conditions/>

Technischer Support

Wenn Sie technische Hilfe benötigen, besuchen Sie bitte unsere offizielle Support-Website und kontaktieren Sie unser Support-Team, bevor Sie die Produkte zurückschicken, <https://support.reolink.com>.

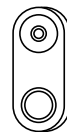
Markenrechtliche Hinweise

„Reolink“ und andere Marken und Logos von Reolink sind Eigentum von Reolink. Andere erwähnte Marken und Logos sind Eigentum der jeweiligen Inhaber.

Table des Matières

Contenu de la Boîte	46
Présentation de à la Sonnette	47
Mise en Place de la Sonnette	48
Installation de la Sonnette	52
Retrait de la Sonnette	57
Caractéristiques	58
Consignes de sécurité importantes	58
Avis de non-responsabilité	59
Avis de Conformité	61

Contenu de la Boîte



Sonnette



Carillon



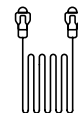
Socle d'Angle



Plaque de
Montage



Gabarit
des Trous de
Montage



Câble Ethernet
de 1M



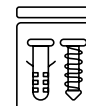
Câble d'Extension



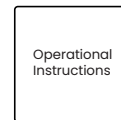
Câble de
Raccordement



Adaptateur Secteur &
Câble d' Extension d'
Alimentation

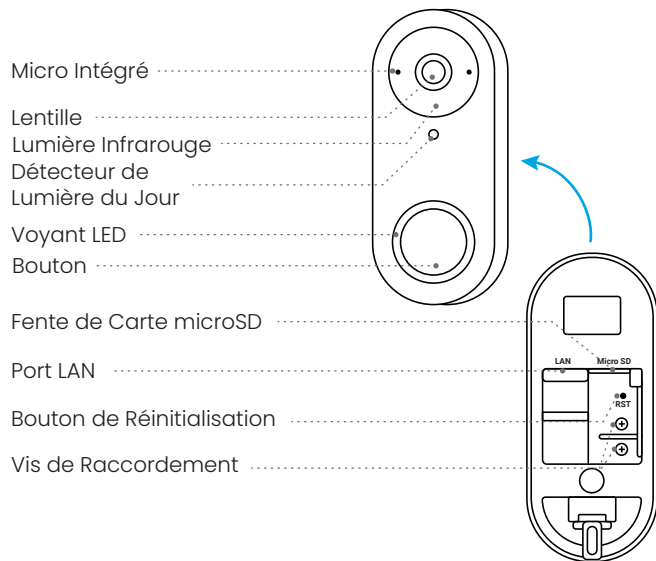


Sachet de
Vis



Guide de Démarrage
Rapide

Présentation de la Sonnette



Mise en Place de la Sonnette

Mise en Place de la Sonnette sur Téléphone

Étape 1

Numérisez le code QR pour télécharger l'application Reolink à partir de l'App Store ou du Google Play Store.

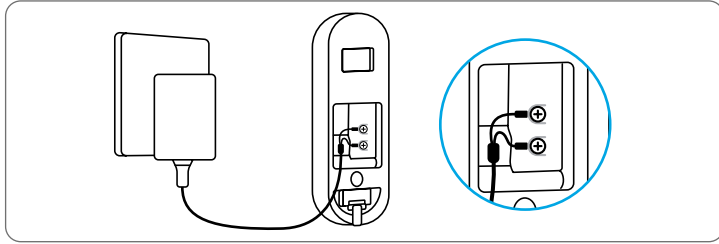


REMARQUE : Si l'application Reolink existe déjà, veuillez vérifier s'il s'agit de la plus récente ; si ce n'est pas le cas, veuillez la mettre à jour.

Étape 2

Mise sous tension de la sonnette vidéo.

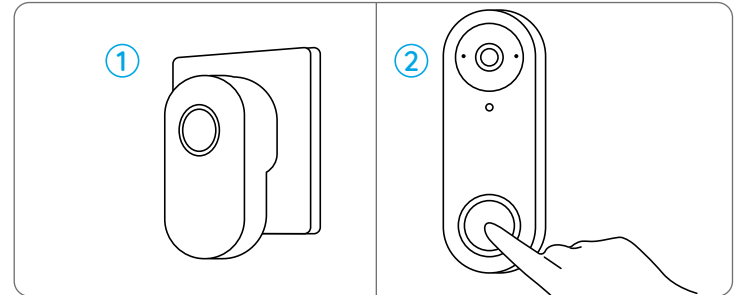
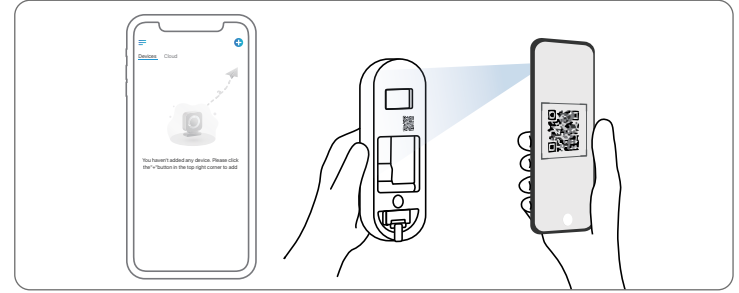
Connectez les fiches en Y aux vis situées à l'arrière de la sonnette, puis mettez-la sous tension à l'aide de l'adaptateur d'alimentation.



Assurez-vous que les fiches en Y sont séparées les unes des autres.

Étape 3

Lancez l'Appli Reolink. Cliquez sur le bouton "+" dans le coin supérieur droit et scannez le code QR de la sonnette, puis suivez les instructions à l'écran pour terminer la configuration initiale.



Configuration de la Sonnette sur PC (Facultatif)

Étape 1

Téléchargez et installez Reolink Client. Rendez-vous sur <https://reolink.com> > Support > App & Client

Étape 2

Allumez la sonnette vidéo.

Étape 3

Démarrez le Reolink Client. Cliquez sur le bouton " + " et entrez le numéro UID de la sonnette pour l'ajouter.

Étape 4

Veuillez suivre les instructions qui s'affichent à l'écran pour terminer la configuration initiale.

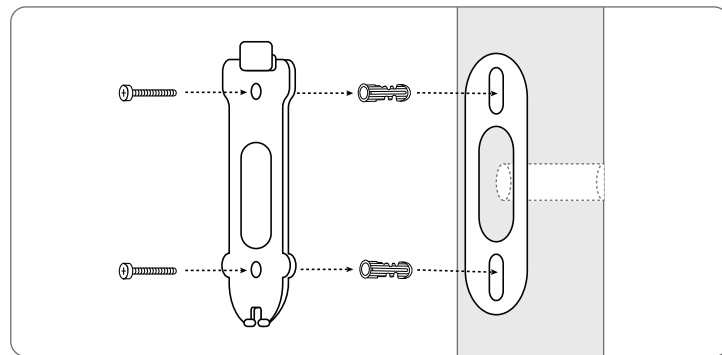
Installation de la Sonnette

Étape 1

Placez le gabarit des trous de montage sur le mur près de la porte et percez les trous comme indiqué.

Étape 2

Installez la plaque de montage à l'aide des longues vis fournies dans les deux trous.

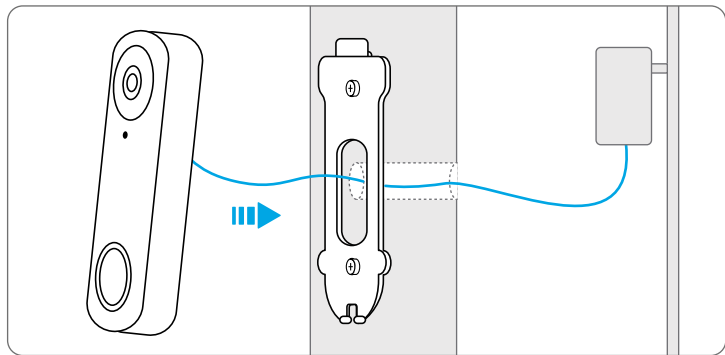


Étape 3

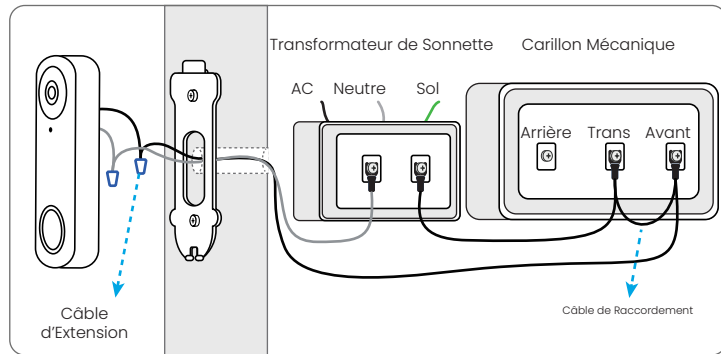
Introduisez l'adaptateur électrique dans la plaque de montage et dans le trou du mur pour le connecter à la sonnette, puis fixez la sonnette à la plaque.

Étape 4

Branchez l'adaptateur d'alimentation dans une prise près de la porte. Utilisez la longue rallonge électrique si la prise est trop éloignée de votre sonnette.



REMARQUE : Reolink Video Doorbell PoE&WiFi peut également être alimenté par le système de câblage de sonnette existant. Dans ce cas, vous devez d'abord contourner le carillon mécanique existant à l'aide d'un câble de liaison pour obtenir une alimentation suffisante. Sans alimentation suffisante, la sonnette peut redémarrer et avoir une connexion instable, et le carillon mécanique peut vibrer et générer du bruit. Si le câble n'est pas assez long, utilisez le câble d'extension, comme indiqué ci-dessous. Après l'installation, le carillon mécanique existant ne sonnera plus. Utilisez le câble de rallonge pour augmenter la longueur du câble d'alimentation existant de la sonnette, comme indiqué ci-dessous.



Installation d'une Socle (Facultatif)

Si vous avez besoin d'ajuster l'angle de la sonnette, vous pouvez utiliser la cale fournie. (La sonnette vidéo PoE Reolink est prise comme exemple)

Étape 1

Placez le gabarit des trous de montage sur le mur et percez les trous comme indiqué.

Étape 2

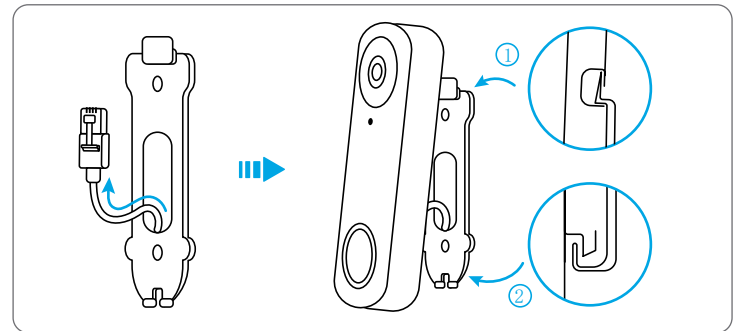
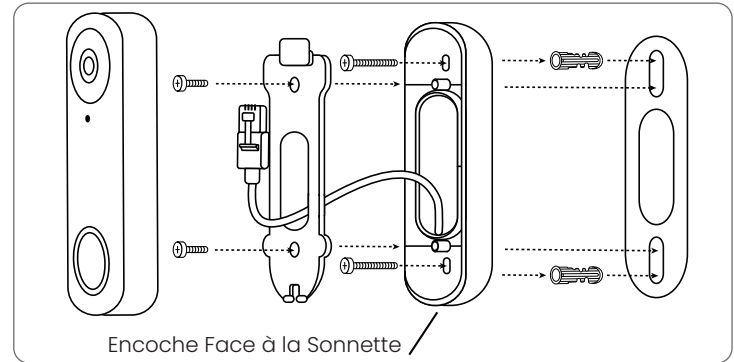
Installez la cale à l'aide des vis fournies dans les deux trous. Veillez à ce que l'encoche de la cale soit orientée vers l'extérieur.

Étape 3

Vissez la plaque de montage à la cale.

Étape 4

Faites passer le câble Ethernet dans la cale et le gabarit de montage, fixez la sonnette à la plaque de montage.



présenter des risques d'étouffement. Gardez l'appareil et ses accessoires hors de portée des enfants. Consultez immédiatement un médecin en cas d'ingestion de petites pièces.

7. L'appareil renferme (ou est livré avec) des câbles ou des cordons qui peuvent présenter des risques d'étranglement. Gardez l'appareil et ses accessoires hors de portée des enfants.

Avis de non-responsabilité

En vertu de la loi applicable et conformément à ses dispositions, ce document et le produit décrit, avec son matériel, ses logiciels, ses microprogrammes et ses services, sont fournis en l'état et selon leur disponibilité, avec tous les défauts et sans aucune garantie de quelque nature que ce soit. Reolink décline toute garantie, formelle ou implicite, y compris, mais sans s'y limiter, les garanties de qualité marchande, de qualité satisfaisante, d'adéquation à un usage particulier, d'exactitude et de non-violation des droits des tiers.

En aucun cas Reolink, ses administrateurs, dirigeants, employés ou agents ne pourront être tenus responsables de dommages spéciaux, consécutifs, accessoires ou indirects, y compris, mais sans s'y limiter, les dommages liés à la perte de bénéfices commerciaux, à l'interruption des activités ou à la perte de données ou de documentation, en rapport avec l'utilisation de ce produit, même si Reolink a été informé de l'éventualité de tels dommages.

En vertu de la loi applicable et conformément à ses dispositions, vous utilisez les produits et services de Reolink à vos risques et périls et vous assumez tous les risques liés à l'accès à l'internet. Reolink n'assume aucune responsabilité en cas de fonctionnement anormal, d'atteinte à la vie privée ou d'autres dommages résultant de cyberattaques, d'attaques de pirates informatiques, de détections de virus ou d'autres risques liés à la sécurité de l'internet. Toutefois, Reolink fournira une assistance technique en temps utile si nécessaire.

Les lois et réglementations relatives à ce produit varient selon les juridictions. Veuillez vérifier toutes les lois et réglementations pertinentes dans votre juridiction avant d'utiliser ce produit afin de vous assurer que votre utilisation est conforme à la loi et à la réglementation applicables. Pendant l'utilisation du produit, vous devez vous conformer aux lois et réglementations locales en vigueur. Reolink n'est pas responsable de toute utilisation illégale ou inappropriée et de ses conséquences. Reolink n'est pas responsable en cas d'utilisation de ce produit à des fins illégitimes, telles que la violation de droits de tiers, le traitement médical, l'équipement de sécurité ou d'autres situations où la défaillance du produit pourrait entraîner la mort ou des blessures, ou à des fins d'armes de destruction massive, d'armes chimiques et biologiques, d'explosion nucléaire et de toute utilisation dangereuse de l'énergie nucléaire ou à des fins anti-humanitaires. En cas de conflit entre le présent manuel et la législation applicable, cette dernière prévaut.

Avis de Conformité

Déclarations de conformité FCC

Cet appareil est conforme à la partie 15 des règles de la FCC. Son fonctionnement est soumis aux deux conditions suivantes : (1) cet appareil ne doit pas causer d'interférences nuisibles, et (2) cet appareil doit accepter toute interférence reçue, y compris les interférences susceptibles de provoquer un fonctionnement indésirable.

REMARQUE : Cet équipement a été testé et déclaré conforme aux limites imposées aux appareils numériques de classe B, conformément à la partie 15 des règles de la FCC. Ces limites sont conçues pour fournir une protection raisonnable contre les interférences nuisibles dans une installation résidentielle. Cet équipement génère, utilise et peut émettre des fréquences radio et, s'il n'est pas installé et utilisé conformément aux instructions, peut causer des interférences nuisibles aux communications radio. Cependant, il n'y a aucune garantie que des interférences ne se produiront pas dans une installation particulière. Si cet équipement provoque des interférences nuisibles à la réception de la radio ou de la télévision, ce qui peut être déterminé en éteignant et en allumant l'équipement, l'utilisateur est encouragé à essayer de corriger les interférences en prenant une ou plusieurs des mesures suivantes :

- Réorienter ou déplacer l'antenne de réception.
- Augmenter la distance entre l'équipement et le récepteur.
- Brancher l'appareil sur une prise de courant d'un circuit différent de celui auquel le récepteur est branché.
- Consulter le revendeur ou un technicien radio/TV expérimenté pour obtenir de l'aide.

Déclaration d'exposition aux radiations de la FCC

Cet appareil est conforme aux limites d'exposition aux radiations fixées par la FCC pour un environnement non contrôlé. Cet équipement doit être installé et utilisé avec une distance minimale de 20 cm entre le radiateur et votre corps.

Déclaration de l'ISED

Cet appareil est conforme à la (aux) norme(s) RSS exemptée(s) de licence définie(s) par Industrie Canada. Son utilisation est soumise aux deux conditions suivantes :

(1) cet appareil ne doit pas causer d'interférences, et (2) cet appareil doit accepter toute interférence, y compris les interférences susceptibles de provoquer un fonctionnement indésirable de l'appareil.

Cet appareil doit être installé et utilisé avec une distance minimale de 20 cm entre le radiateur et votre corps.

MODIFICATION : Toute modification apportée à cet appareil sans l'autorisation expresse du titulaire de la certification pourrait annuler le droit de l'utilisateur à utiliser l'appareil.

Cet appareil numérique de classe B est conforme à la norme

canadienne ICES-003.

REMARQUE : L'utilisation de fréquences 5150-5350 MHz est limitée à l'intérieur des bâtiments.

CE DÉCLARATION DE CONFORMITÉ SIMPLIFIÉE POUR L'UE ET LE ROYAUME-UNI

Par la présente, REOLINK INNOVATION LIMITED déclare que le type d'équipement radio [référez-vous à la couverture des instructions opérationnelles] est conforme à la directive 2014/53/UE. Le texte intégral de la déclaration de conformité EU et UK est disponible à l'adresse suivante : <https://support.reolink.com/hc/en-us/articles/36788378727065/>.

Informations sur l'exposition aux radiofréquences : Le niveau d'exposition maximale admissible (EMH) a été calculé sur la base d'une distance de 20 cm entre l'appareil et le corps humain. Pour respecter les exigences relatives à l'exposition aux radiofréquences, utilisez le produit en maintenant une distance de 20 cm entre l'appareil et le corps humain.

Fréquence de fonctionnement du Wi-Fi

FRÉQUENCE DE FONCTIONNEMENT : (la puissance maximale transmise)

2412~2472MHz RF Power : ≤ 20dBm(EIRP)

5150~5250MHz RF Power : ≤ 23dBm(EIRP)

5250~5350MHz RF Power : ≤ 23dBm(EIRP)

5470~5725MHz RF Power : ≤ 23dBm(EIRP)

5725~5875MHz RF Power : ≤ 14dBm(EIRP)

868MHz RF Power : ≤ 13,9dBm(EIRP)



Les fonctions des systèmes d'accès sans fil, y compris les réseaux locaux radio (WAS/RLAN) dans la bande 5150-5350 MHz pour cet appareil sont limitées à une utilisation en intérieur dans tous les pays de l'Union européenne (BE/BG/CZ/DK/DE/EE/IE/EL/ES/FR/HR/IT/CY/LV/LT/LU/HU/MT/NL/AT/PL/PT/RO/SI/SK/FI/SE/TR/NO/CH/IS/LI/UK(NI)).



Élimination correcte de ce produit

Ce marquage indique que ce produit ne doit pas être jeté avec les autres déchets ménagers dans l'ensemble de l'UE. Pour éviter que l'élimination incontrôlée des déchets ne nuise à l'environnement ou à la santé humaine, recyclez-les de manière responsable afin de promouvoir la réutilisation durable des ressources matérielles. Pour retourner votre appareil usagé, veuillez utiliser les systèmes de retour et de collecte ou contacter le détaillant où le produit a été acheté. Il pourra prendre en charge ce produit pour le recycler dans le respect de l'environnement.

(a) L'équipement ne dispose pas d'un mode veille ou d'un autre état équivalent au regard des exigences d'efficacité énergétique, de la fonction de gestion de l'énergie ou de la capacité à désactiver le mode de connexion au réseau sans fil.

(b) la consommation électrique de l'équipement est susceptible d'être supérieure à celle d'autres modèles d'équipement répondant à ces exigences fonctionnelles.

Garantie limitée

Ce produit est couvert par une garantie limitée de 2 ans valable uniquement s'il est acheté dans la boutique officielle de Reolink ou auprès d'un revendeur agréé par Reolink. Pour en savoir plus : <https://reolink.com/warranty-and-return/>.

REMARQUE : Nous espérons que vous apprécierez votre nouvel achat. Mais si ce produit ne vous satisfait pas et que vous souhaitez le renvoyer, nous vous conseillons vivement de réinitialiser la caméra avec les paramètres d'usine par défaut et de retirer la carte SD insérée avant de la renvoyer.

Conditions d'utilisation et protection de la vie privée

L'utilisation du produit est soumise à l'acceptation des conditions d'utilisation et de la politique de confidentialité de reolink.com.

Conditions d'utilisation

En utilisant le logiciel installé sur le produit Reolink, vous acceptez les conditions générales qui vous lient à Reolink. Pour en savoir plus : <https://reolink.com/terms-conditions/>

Support Technique

Si vous avez besoin d'une aide technique, veuillez consulter notre site d'assistance officiel et contactez notre équipe d'assistance avant de renvoyer les produits, <https://support.reolink.com>.

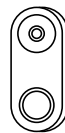
Mentions légales sur les marques déposées

« Reolink », ses marques déposées et ses logos sont la propriété de Reolink. Les autres marques déposées et logos mentionnés appartiennent à leurs propriétaires respectifs.

Contenuto

Dentro la Confezione	68
Introduzione al Camapanello	69
Preparare il Campanello	70
Installare il Campanello	74
Rimuovere il Campanello	79
Specifiche	80
Istruzioni per la sicurezza importanti	80
Esclusione di responsabilità legale	81
Notifica di Conformità	83

Dentro la Confezione



Camapanello



Carillon



Cuneo angolare



Piastra di Montaggio



Maschera per Fori di Montaggio



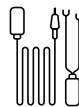
Cavo Ethernet 1m



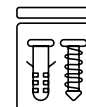
Prolunga



Cavo Ponticello



Adattatore & Prolunga Alimentazione

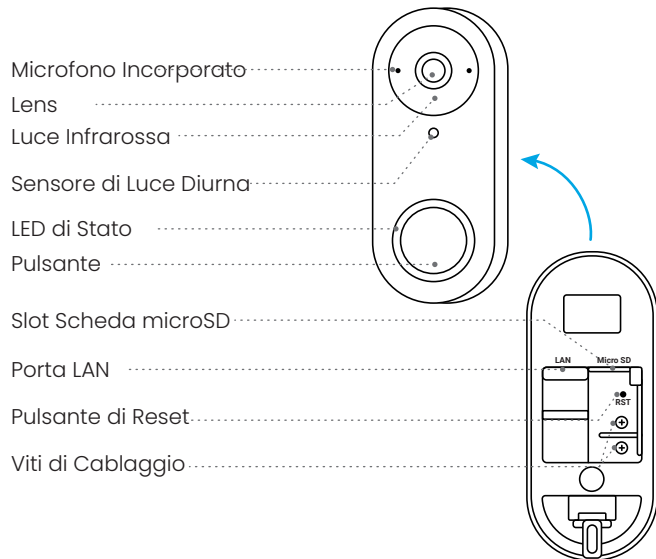


Confezione di Viti



Guida Rapida

Introduzione al Camapanello



Preparare il Campanello

Preparare il Campanello da Telefono

Passaggio 1

Scansiona per scaricare l'app Reolink dall'App Store o da Google Play Store.

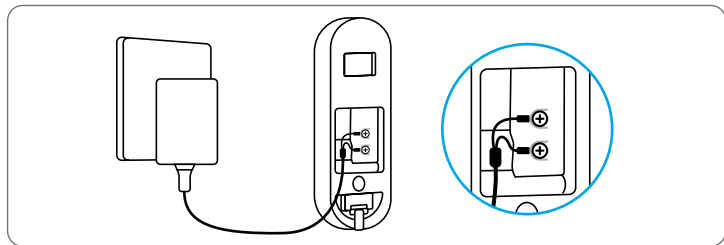


NOTA: Se l'App Reolink esiste già, controlla se è la più recente; in caso negativo, aggiornalo.

Passaggio 2

Accendere il video campanello.

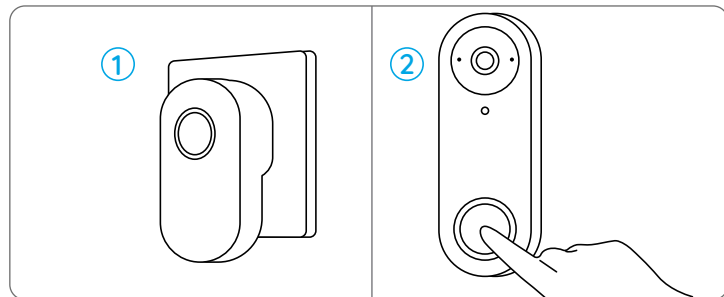
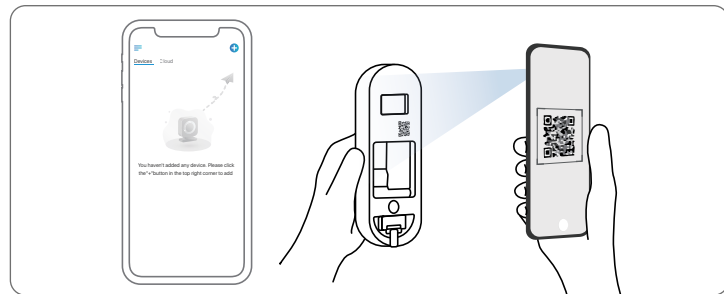
Collegare le spine a Y alle viti sul retro del campanello, quindi accendilo con l'alimentatore.



NOTA: Si consiglia di configurare Internet prima dell'installazione. Assicurati che le spine a Y siano separate l'una dall'altra.

Passaggio 3

Avviare l'app Reolink. Fare clic sul pulsante “+” nell’angolo in alto a destra, scansionare il codice QR sul campanello e seguire le istruzioni visualizzate sullo schermo per completare la configurazione iniziale.



Preparare il CAMpanello su PC (Opzionale)

Passaggio 1

Scaricare e installare il client Reolink. Vai su <https://reolink.com> > Supporto > App e client

Passaggio 2

Accendere il video campanello.

Passaggio 3

Avviare il client Reolink. Fare clic sul pulsante “+” e inserire il numero UID del campanello per aggiungerlo.

Passaggio 4

Seguire le istruzioni visualizzate per completare la configurazione iniziale.

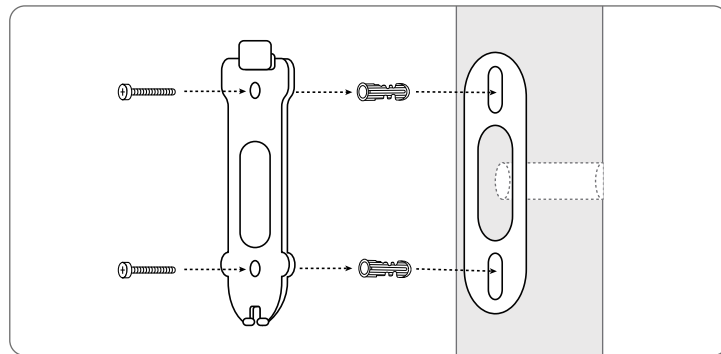
Installare il Campanello

Passaggio 1

Posizionare la maschera di foratura sulla parete vicino alla porta e praticare i fori come mostrato.

Passaggio 2

Installare la piastra di montaggio utilizzando le viti lunghe fornite attraverso i due fori.

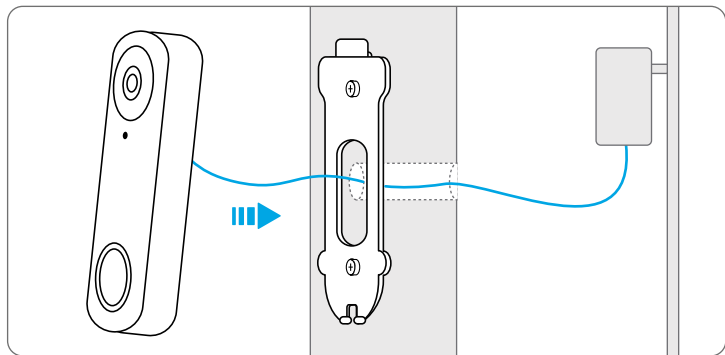


Passaggio 3

Fare passare l'alimentatore attraverso la piastra di montaggio e il foro sulla parete per collegarlo al campanello, quindi fissare il campanello alla piastra.

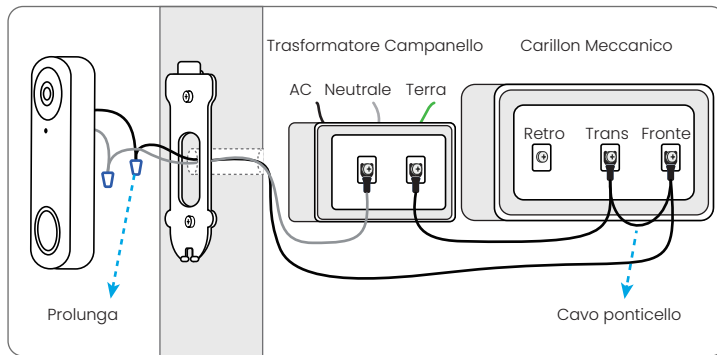
Passaggio 4

Collegare l'alimentatore a una presa vicino alla porta. Utilizza la prolunga lunga se la presa è troppo lontana dal campanello.



NOTA: Reolink Video Campanello PoE&WiFi può essere alimentato anche dal sistema di cablaggio del campanello esistente. In tal caso, è necessario prima bypassare il cicalino meccanico esistente con il cavo ponticello per ottenere energia sufficiente. Senza alimentazione sufficiente, il campanello potrebbe riavviarsi e avere una connessione instabile, inoltre il cicalino meccanico potrebbe vibrare e generare rumore.

Se il cavo non è sufficientemente lungo, utilizzare la prolunga, come mostrato di seguito. Dopo l'installazione il campanello meccanico esistente non suonerà più. Utilizza la prolunga per estendere la lunghezza del cavo di alimentazione esistente per il campanello, come mostrato di seguito.



Installare un Cuneo (facoltativo)

Se è necessario regolare l'angolazione del campanello, è possibile utilizzare il cuneo fornito. (Il Reolink Video Campanello PoE è preso come esempio)

Passaggio 1

Posizionare la mascherina di foratura sulla parete e praticare i fori come mostrato.

Passaggio 2

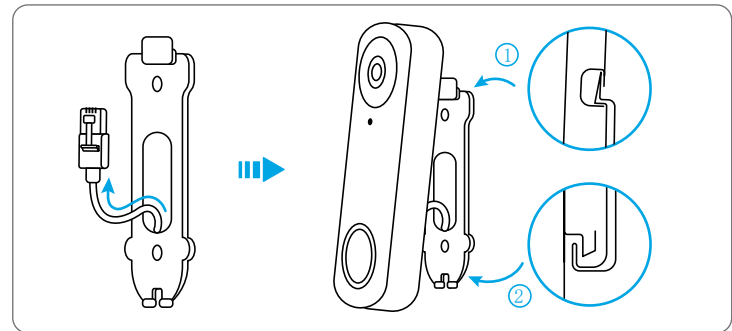
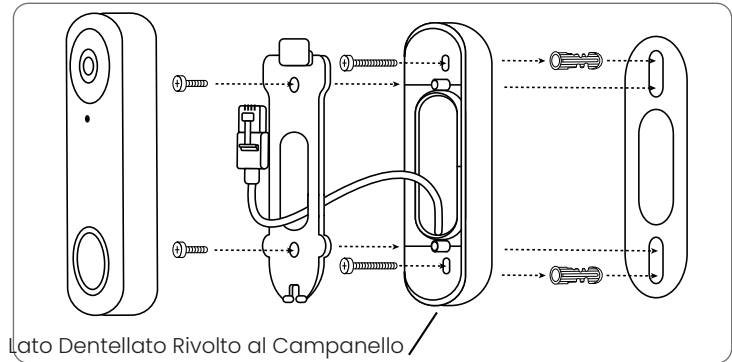
Installare il cuneo utilizzando le viti fornite attraverso i due fori. Assicurarsi che il lato dentellato del cuneo sia rivolto verso l'esterno.

Passaggio 3

Avvitare la piastra di montaggio al cuneo.

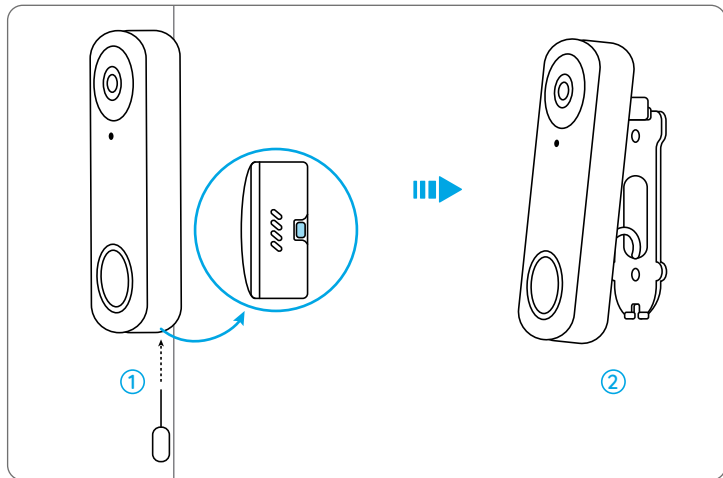
Passaggio 4

Fai passare il cavo Ethernet attraverso il cuneo e la piastra di montaggio e fissa il campanello alla piastra.



Rimuovere il campanello

Se desideri rimuovere il campanello dalla piastra di montaggio, puoi utilizzare l'ago di ripristino per colpire il fondo.



Specifiche

Campo Visivo:

Versione nera: 135° orizzontale, 100° verticale, 180° diagonale

Versione bianca: 100° orizzontale, 135° verticale, 180° diagonale

Temperatura in operatività: -10°C to 50°C (14°F to 122°F)

Dimensione: 133 x 48 x 23 mm

Peso: 96 g

Instrucciones de seguridad importantes

Lea detenidamente las instrucciones antes de usar el dispositivo.

1. Utilice únicamente accesorios de repuesto de un tipo igual o equivalente, recomendados por Reolink.
2. No utilice el dispositivo en un entorno con una temperatura que supere el intervalo de temperaturas recomendado.
3. No utilice el dispositivo en un entorno con una humedad que supere el intervalo de humedad recomendado.
4. No intente desmontar, reparar o alterar el dispositivo por su cuenta.
5. Cuando use el dispositivo, cumpla siempre las leyes y normas de seguridad locales.

6. El dispositivo contiene (o viene con) componentes de pequeño tamaño, pequeños elementos de plástico y otras piezas pequeñas que pueden causar asfixia si se tragan. Mantenga el dispositivo y sus accesorios fuera del alcance de los niños. Consulte inmediatamente con un médico si se tragan alguna pieza pequeña.

7. El dispositivo contiene (o viene con) cables o hilos que pueden suponer un riesgo de estrangulamiento. Mantenga el dispositivo y sus accesorios fuera del alcance de los niños.

Esclusione di responsabilità legale

Nella misura massima consentita dalle leggi vigenti, questo documento e il prodotto descritto, con il relativo hardware, software, firmware e servizi, sono forniti "così come sono" e "così come sono disponibili", con tutti i difetti e senza garanzie di alcun tipo. Reolink non riconosce alcuna garanzia, espressa o implicita, incluse, a titolo esemplificativo, le garanzie di commerciabilità, qualità soddisfacente, idoneità per uno scopo particolare, accuratezza e non violazione di diritti di terzi. In nessun caso Reolink, i suoi direttori, funzionari, dipendenti o agenti saranno responsabili nei confronti dell'utente per danni speciali, consequenziali, incidentali o indiretti, inclusi, a titolo esemplificativo ma non esaustivo, danni per perdita di profitti commerciali, interruzione dell'attività o perdita di dati o documentazione, in relazione all'uso di questo prodotto, anche se Reolink è stata avvisata della possibilità di tali danni.

Nella misura consentita dalle leggi vigenti, l'uso dei prodotti e dei servizi Reolink è a esclusivo rischio dell'utente che si assume tutti i rischi associati all'accesso a Internet. Reolink non si assume alcuna responsabilità per operazioni anomale, perdite di privacy o altri danni derivanti da attacchi informatici, attacchi di hacker, ispezioni di virus o altri rischi per la sicurezza di Internet. Tuttavia, Reolink fornirà un supporto tecnico tempestivo se necessario.

Le leggi e le normative relative a questo prodotto variano a seconda della giurisdizione. Prima di utilizzare il prodotto, verificare tutte le leggi e le normative vigenti nella propria giurisdizione per assicurarsi che l'uso sia conforme alle leggi e alle normative applicabili. Durante l'uso del prodotto, è necessario rispettare le leggi e le normative locali pertinenti. Reolink non è responsabile di un uso illegale o improprio e delle relative conseguenze. Reolink non è responsabile nel caso in cui il prodotto venga utilizzato per scopi illegittimi, come la violazione dei diritti di terzi, il trattamento medico, l'equipaggiamento di sicurezza o altre situazioni in cui il guasto del prodotto potrebbe causare morte o lesioni personali, o per armi di distruzione di massa, armi chimiche e biologiche, esplosioni nucleari e qualsiasi uso non sicuro dell'energia nucleare o scopi anti-umani. In caso di conflitti tra il presente manuale e la legge applicabile, prevale quest'ultima.

Notifica di Conformità

Dichiarazioni di conformità FCC

Questo dispositivo è conforme alla Parte 15 delle norme FCC. Il funzionamento è soggetto alle due condizioni seguenti:

- (1) il dispositivo non può causare interferenze dannose e
- (2) deve accettare qualsiasi interferenza ricevuta, comprese quelle che possono causare un funzionamento indesiderato.

NOTA: Questa apparecchiatura è stata testata ed è risultata conforme ai limiti previsti per i dispositivi digitali di Classe B, ai sensi della Parte 15 delle norme FCC. Questi limiti sono concepiti per fornire una protezione ragionevole contro le interferenze dannose in un'installazione residenziale. Questa apparecchiatura genera, utilizza e può irradiare energia in radiofrequenza e, se non viene installata e utilizzata secondo le istruzioni, può causare interferenze dannose alle comunicazioni radio. Tuttavia, non è possibile garantire che non si verifichino interferenze in una particolare installazione. Se questa apparecchiatura causa interferenze dannose alla ricezione radiotelevisiva, che possono essere determinate spegnendo e riaccendendo l'apparecchiatura, l'utente è invitato a cercare di correggere l'interferenza con una o più delle seguenti misure:

- Riorientare o riposizionare l'antenna ricevente.
- Aumentare la distanza tra l'apparecchiatura e il ricevitore.
- Collegare l'apparecchio a una presa di corrente su un circuito

diverso da quello a cui è collegato il ricevitore.
- Consultare il rivenditore o un tecnico esperto.

Dichiarazione di esposizione alle radiazioni FCC

Questa apparecchiatura è conforme ai limiti di esposizione alle radiazioni FCC stabiliti per un ambiente non controllato. Questa apparecchiatura deve essere installata e utilizzata a una distanza minima di 20 cm tra il radiocomando e il corpo.

Dichiarazione ISED

Questo dispositivo è conforme agli standard RSS esenti da licenza di Industry Canada. Il funzionamento è soggetto alle due condizioni seguenti:

- (1) il dispositivo non deve causare interferenze e
- (2) il dispositivo deve tollerare le interferenze, incluse le interferenze che possano causare un funzionamento indesiderato sul dispositivo.

Questo apparecchio deve essere installato e utilizzato a una distanza minima di 20 cm tra il radiatore e il corpo.

MODIFICA: Qualsiasi cambiamento o modifica non espressamente approvata dal concedente di questo dispositivo potrebbe invalidare l'autorizzazione dell'utente all'uso del dispositivo. Questo apparecchio digitale di Classe B è conforme alla normativa canadese ICES-003.

NOTA: Il funzionamento nella banda 5150-5350 MHz è solo per uso in ambienti interni.

CE DICHIARAZIONE DI CONFORMITÀ SEMPLIFICATA UE E REGNO UNITO

Con la presente, REOLINK INNOVATION LIMITED dichiara che il tipo di apparecchiatura radio [fare riferimento alla copertina delle Istruzioni Operative] è conforme alla direttiva 2014/53/UE. Il testo completo della dichiarazione di conformità UE e Regno Unito è disponibile al seguente indirizzo web: <https://support.reolink.com/hc/en-us/articles/36788378727065/>

Informazioni sull'esposizione RF: Il livello di esposizione massima ammissibile (MPE) è stato calcolato in base a una distanza di 20 cm tra il dispositivo e il corpo umano. Per mantenere la conformità con il requisito di esposizione RF, utilizzare un prodotto che mantenga una distanza di 20 cm tra dispositivo e corpo umano.

Frequenza operativa Wi-Fi

FREQUENZA DI FUNZIONAMENTO: (la potenza massima trasmessa)
2412~2472MHz RF Power:≤20dBm(EIRP)
5150~5250MHz RF Power:≤23dBm(EIRP)
5250~5350MHz RF Power:≤23dBm(EIRP)
5470~5725MHz RF Power:≤23dBm(EIRP)
5725~5875MHz RF Power:≤14dBm(EIRP)
868MHz RF Power:≤13.9dBm(EIRP)



Le funzioni dei sistemi di accesso wireless, comprese le reti locali radio (WAS/RLAN) nella banda 5150-5350 MHz per questo dispositivo sono limitate all'uso interno in tutti i paesi dell'Unione Europea.
(BE/BG/CZ/DK/DE/EE/IE/EL/ES/FR/HR/IT/CY/LV/LT/LU/HU/MT/NL/AT/PL/PT/RO/SI/SK/FI/SE/TR/NO/CH/IS/LI/UK(NI))



Smaltimento corretto di questo prodotto

Questo marchio indica che questo prodotto non deve essere smaltito con altri rifiuti domestici in tutta l'UE. Per evitare possibili danni all'ambiente o alla salute umana dovuti allo smaltimento incontrollato dei rifiuti, riciclateli in modo responsabile per promuovere il riutilizzo sostenibile delle risorse materiali. Per restituire il dispositivo usato, utilizzare i sistemi di restituzione e raccolta o contattare il rivenditore presso il quale è stato acquistato il prodotto. Il prodotto potrà essere riciclato in modo sicuro per l'ambiente.

(a) L'apparecchiatura non dispone di una modalità standby né di un altro stato equivalente in termini di requisiti di efficienza energetica, funzione di gestione dell'energia o capacità di disattivare la modalità di connessione alla rete wireless.

(b) il consumo energetico dell'apparecchiatura è probabilmente più elevato rispetto ad altri modelli di apparecchiature che soddisfano questi requisiti funzionali.

Garanzia limitata

Questo prodotto viene fornito con una garanzia limitata di 2 anni, valida solo se acquistato presso il Reolink Official Store o da un rivenditore autorizzato Reolink. Per saperne di più:

<https://reolink.com/warranty-and-return/>.

NOTA: ci auguriamo che il nuovo acquisto sia di tuo gradimento. Tuttavia, se non sei soddisfatto del prodotto e intendi effettuare il reso, ti consigliamo prima di ripristinare le impostazioni di fabbrica della telecamera e di rimuovere la scheda SD inserita.

Termini e privacy

L'utilizzo del prodotto è soggetto all'accettazione dei Termini di servizio e dell'Informativa sulla privacy su reolink.com

Termini di servizio

Utilizzando il software incorporato nel prodotto Reolink, l'utente accetta i termini e le condizioni tra l'utente e Reolink. Per saperne di più: <https://reolink.com/terms-conditions/>

Supporto Tecnico

Se hai bisogno di assistenza tecnica, visita il nostro sito di supporto ufficiale e contatta il nostro team di supporto prima di restituire i prodotti, <https://support.reolink.com>.

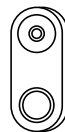
Riconoscimento dei marchi

“Reolink” e gli altri marchi e loghi di Reolink, sono di proprietà di Reolink. Altri marchi e loghi citati appartengono ai rispettivi proprietari.

Contenido

Contenido de la caja	90
Introducción al timbre	91
Configurar el timbre	92
Instalar el timbre	96
Retirar el timbre	101
Especificaciones	102
Instrucciones de seguridad importantes	102
Aviso legal	103
Notificación de cumplimiento	105

Contenido de la caja



Timbre



Chime



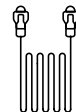
Cuña de
esquina



Placa de montaje



Plantilla de
orificios de
montaje



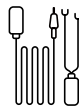
Cable Ethernet
de 1m



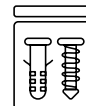
Cable de
extensión



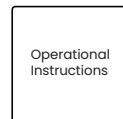
Cable de puente



Adaptador de corriente &
Cable alargador de
alimentación

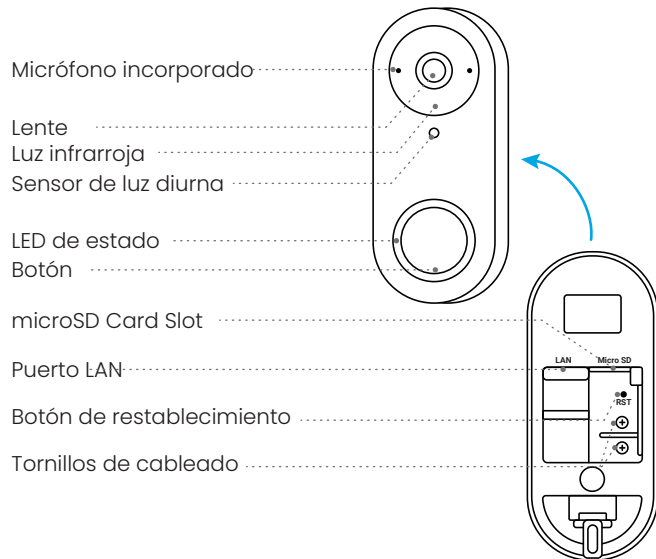


Paquete de
tornillos



Guía de inicio
rápido

Introducción al timbre



Configurar el timbre

Configurar el timbre en el teléfono

Paso 1

Escanee para descargar la aplicación Reolink desde App Store o Google Play Store.

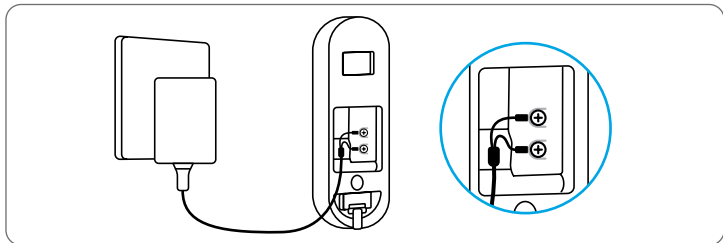


NOTA: Si la aplicación Reolink ya existe, compruebe si es la más reciente; si no, actualícela.

Paso 2

Encienda el timbre de vídeo.

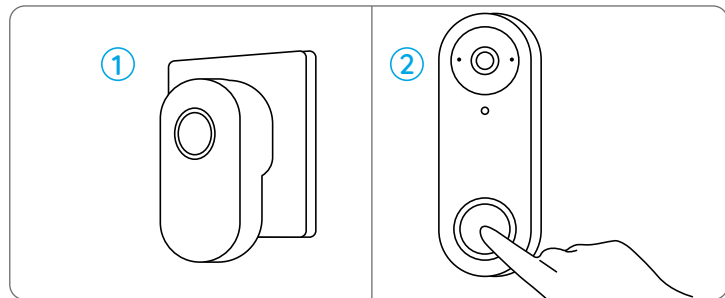
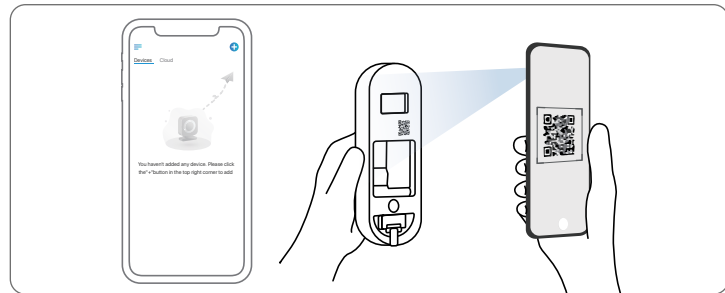
Conecte las clavijas en forma de Y a los tornillos de la parte posterior del timbre y enciéndalo con el adaptador de corriente.



NOTA: Se recomienda configurar Internet antes de la instalación. Asegúrese de que los tapones en forma de Y están separados entre sí.

Paso 3

Inicie la aplicación Reolink. Pulse el botón “+” en la esquina superior derecha y escanee el código QR del timbre y siga las instrucciones en pantalla para finalizar la configuración inicial.



Configurar el timbre en el PC (Opcional)

Paso 1

Descargue e instale el Cliente Reolink. Vaya a <https://reolink.com> > Soporte > App & Client

Paso 2

Encienda el timbre de vídeo.

Paso 3

Inicie el cliente Reolink. Pulse el botón “+” e introduzca el número UID del timbre para añadirlo.

Paso 4

Siga las instrucciones en pantalla para finalizar la configuración inicial.

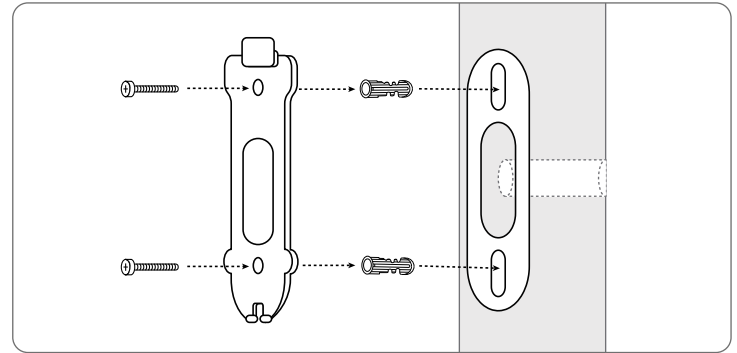
Instalar el timbre

Paso 1

Coloque la plantilla de orificios de montaje en la pared junto a la puerta y taladre los orificios como se indica.

Paso 2

Instale la placa de montaje utilizando los tornillos largos suministrados a través de los dos orificios.

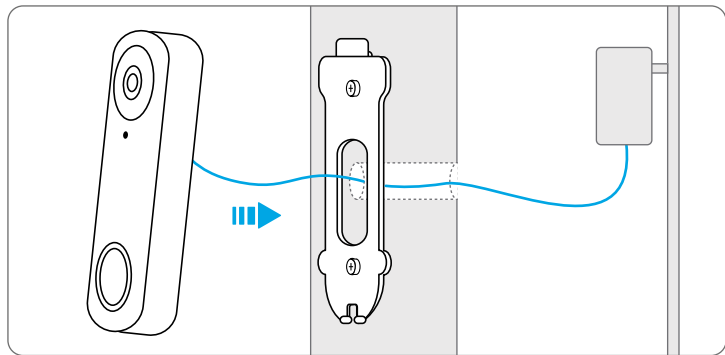


Paso 3

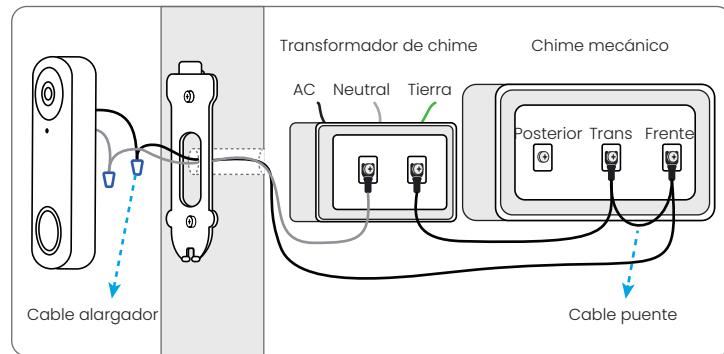
Pase el adaptador de corriente por la placa de montaje y el orificio de la pared para conectarlo al timbre y, a continuación, fije el timbre a la placa.

Paso 4

Enchufe el adaptador de corriente a una toma cercana a la puerta. Utilice el cable alargador de alimentación largo si la toma de corriente está demasiado lejos de su timbre.



NOTA: El timbre con vídeo PoE&WiFi de Reolink también puede alimentarse mediante el sistema de cableado de chime existente. En tal caso, es necesario puentear primero el chime mecánico existente con el cable puente para obtener suficiente alimentación. Sin alimentación suficiente, el timbre puede reiniciarse y tener una conexión inestable, y el chime mecánico puede vibrar y generar ruido. Si el cable no es lo suficientemente largo, utilice el alargador, como se muestra a continuación. Tras la instalación, el chime mecánico existente dejará de sonar. Utilice el cable alargador para ampliar la longitud del cable de alimentación existente para el timbre, como se muestra a continuación.



Instalar una cuña (opcional)

Si necesita ajustar el ángulo del timbre, puede utilizar la cuña suministrada. (Se toma como ejemplo el timbre de puerta con vídeo PoE de Reolink)

Paso 1

Coloque la plantilla de orificios de montaje en la pared y taladre los orificios como se indica.

Paso 2

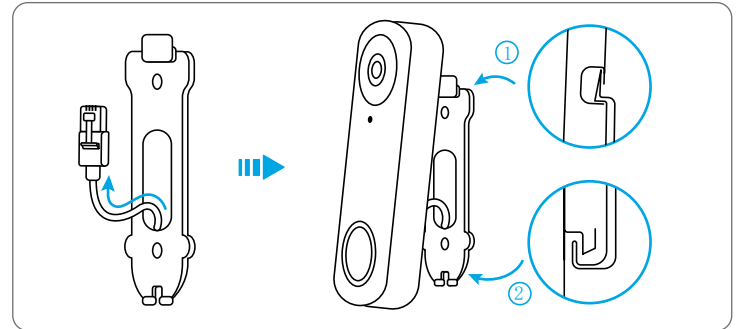
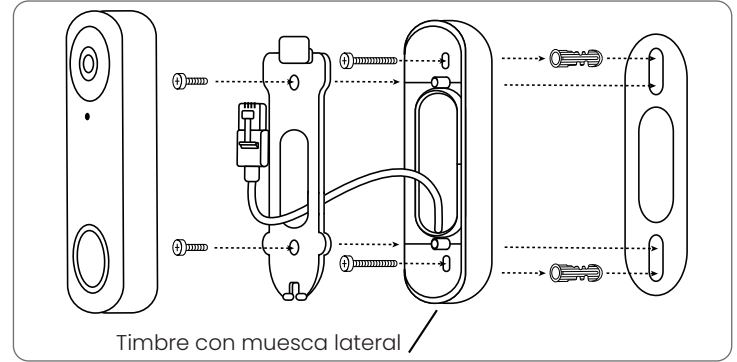
Instale la cuña utilizando los tornillos suministrados a través de los dos orificios. Asegúrese de que el lado dentado de la cuña esté orientado hacia el exterior.

Paso 3

Atornille la placa de montaje a la cuña.

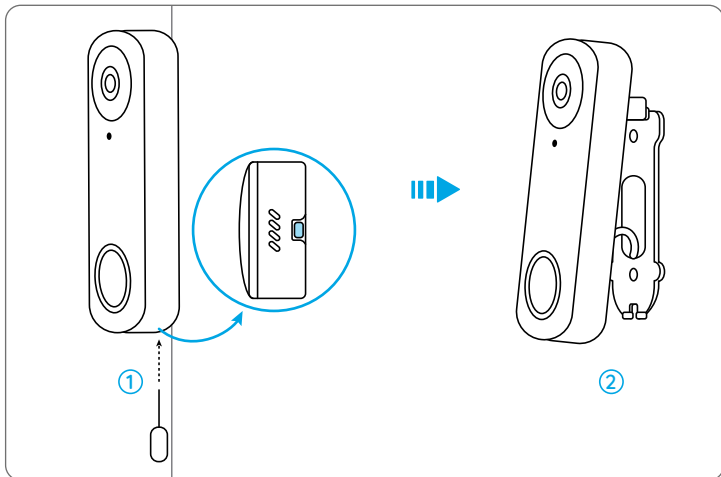
Paso 4

Pase el cable Ethernet por la cuña y la placa de montaje, y fije el timbre a la placa.



Retirar el timbre

Si desea retirar el timbre de la placa de montaje, puede utilizar la aguja de restablecimiento para pinchar la parte inferior.



Especificaciones

Campo de visión:

Versión negra: 135° Horizontal, 100° Vertical, 180° Diagonal

Versión blanca: 100° Horizontal, 135° Vertical, 180° Diagonal

Temperatura de Funcionamiento: -10°C to 55°C (14°F to 122°F)

Dimensiones: 133 x 48 x 23 mm

Peso: 96 g

Instrucciones de seguridad importantes

Lea detenidamente las instrucciones antes de usar el dispositivo.

1. Utilice únicamente accesorios de repuesto de un tipo igual o equivalente, recomendados por Reolink.
2. No utilice el dispositivo en un entorno con una temperatura que supere el intervalo de temperaturas recomendado.
3. No utilice el dispositivo en un entorno con una humedad que supere el intervalo de humedad recomendado.
4. No intente desmontar, reparar o alterar el dispositivo por su cuenta.
5. Cuando use el dispositivo, cumpla siempre las leyes y normas de seguridad locales.
6. El dispositivo contiene (o viene con) componentes de pequeño

tamaño, pequeños elementos de plástico y otras piezas pequeñas que pueden causar asfixia si se tragan. Mantenga el dispositivo y sus accesorios fuera del alcance de los niños. Consulte inmediatamente con un médico si se tragan alguna pieza pequeña.

7. El dispositivo contiene (o viene con) cables o hilos que pueden suponer un riesgo de estrangulamiento. Mantenga el dispositivo y sus accesorios fuera del alcance de los niños.

Aviso legal

En la medida máxima permitida por la legislación aplicable, este documento y el producto descrito, con su hardware, software, firmware y servicios, se entregan "tal cual" y "según disponibilidad", con todos los fallos y sin garantía de ningún tipo. Reolink renuncia a todas las garantías, expresas o implícitas, incluidas, entre otras, las garantías de comerciabilidad, calidad satisfactoria, idoneidad para un fin determinado, precisión y no infracción de derechos de terceros. En ningún caso Reolink, sus directores, funcionarios, empleados o agentes serán responsables ante usted de ningún daño especial, consecuente, incidental o indirecto, incluidos, entre otros, los daños por pérdida de beneficios empresariales, interrupción de la actividad empresarial o pérdida de datos o documentación, en relación con el uso de este producto, incluso si Reolink ha sido advertido de la posibilidad de tales daños.

En la medida en que lo permita la legislación aplicable, el uso que usted haga de los productos y servicios de Reolink será por

su cuenta y riesgo y usted asumirá todos los riesgos asociados al acceso a Internet. Reolink no asume ninguna responsabilidad por el funcionamiento anormal, la fuga de privacidad u otros daños resultantes de ciberataques, ataques de piratas informáticos, inspecciones de virus u otros riesgos de seguridad de Internet. No obstante, Reolink le proporcionará asistencia técnica oportuna en caso necesario.

Las leyes y reglamentos relacionados con este producto varían según la jurisdicción. Antes de utilizar este producto, compruebe todas las leyes y reglamentos pertinentes de su jurisdicción para asegurarse de que su uso se ajusta a la ley y al reglamento aplicables. Durante el uso del producto, deberá cumplir las leyes y normativas locales pertinentes. Reolink no se hace responsable de ningún uso ilegal o inadecuado ni de sus consecuencias. Reolink no se hace responsable en caso de que este producto se utilice con fines ilegítimos, como la violación de derechos de terceros, tratamientos médicos, equipos de seguridad u otras situaciones en las que el fallo del producto pueda provocar la muerte o lesiones personales, o para armas de destrucción masiva, armas químicas y biológicas, explosiones nucleares y cualquier uso inseguro de la energía nuclear o con fines antihumanos. En caso de conflicto entre este manual y la legislación aplicable, prevalecerá esta última.

Notificación de cumplimiento

Declaración de cumplimiento de la FCC

Este dispositivo cumple con la parte 15 de las Reglas FCC. La operación está sujeta a las siguientes dos condiciones:

- (1) Este dispositivo no puede causar interferencias perjudiciales; y
- (2) este dispositivo debe aceptar cualquier interferencia recibida, incluyendo interferencia que pueda causar un funcionamiento no deseado.

NOTA: Este dispositivo ha sido probado y cumple con los límites para un dispositivo digital clase B, conforme a la parte 15 de las Reglas FCC. Estos límites están diseñados para proporcionar una protección razonable contra interferencias dañinas en las instalaciones residenciales. Este equipo genera, utiliza y puede irradiar energía de radiofrecuencia y si no se instala y utiliza de acuerdo con las instrucciones, puede causar interferencias perjudiciales a las comunicaciones por radiofrecuencia. Sin embargo, no hay ninguna garantía de que no habrá interferencias en una instalación determinada. Si el equipo causa interferencia dañina a la recepción de radio o televisión, lo cual se puede determinar encendiendo y apagando el aparato, se recomienda al usuario que intente corregir la interferencia por uno o más de las siguientes medidas:

- Reoriente o reubique la antena receptora.
- Aumente la separación entre el equipo y el receptor.

- Conecte el equipo a un tomacorriente de un circuito distinto al que está conectado el receptor.
- Consulte al distribuidor o un técnico experimentado en radio/TV para obtener ayuda.

Declaración de exposición a la radiación de la FCC

Este equipo cumple con los límites de exposición a la radiación de la FCC establecidos para un entorno no controlado. Debe instalarse y operar con una distancia mínima de 20 cm entre el radiador y su cuerpo.

Declaración ISED

Este dispositivo cumple la(s) norma(s) RSS exenta(s) de licencia de Industry Canada. Su funcionamiento está sujeto a las dos condiciones siguientes:

- (1) este dispositivo no puede causar interferencias, y
- (2) este dispositivo debe aceptar cualquier interferencia, incluidas las interferencias que puedan causar un funcionamiento no deseado del dispositivo.

Este equipo debe instalarse y utilizarse con una distancia mínima de 20 cm entre el radiador y su cuerpo.

MODIFICACIÓN: Cualquier cambio o modificación no aprobado expresamente por el concesionario de este dispositivo podría anular la autoridad del usuario para utilizar el dispositivo.

Este dispositivo digital de Clase B cumple con la norma canadiense ICES-003.

NOTA: El funcionamiento de 5150-5350 MHz está restringido únicamente al uso en interiores.

CE Declaración de conformidad simplificada de la UE y el Reino Unido

Por la presente, REOLINK INNOVATION LIMITED declara que el tipo de equipo de radio [consulte la portada de las instrucciones operativas] cumple con la Directiva 2014/53/UE. El texto completo de la declaración de conformidad de la UE y el Reino Unido se encuentra disponible en el siguiente enlace: <https://support.reolink.com/hc/en-us/articles/36788378727065/>

Información sobre la exposición a RF: El nivel de Exposición Máxima Permisible (MPE) se ha calculado sobre la base de una distancia de 20 cm entre el dispositivo y el cuerpo humano. Para mantener el cumplimiento del requisito de exposición a RF, utilice un producto que mantenga una distancia de 20 cm entre el dispositivo y el cuerpo humano.

Frecuencia de funcionamiento de Wi-Fi

FRECUENCIA DE FUNCIONAMIENTO : (la potencia máxima transmitida)
2412~2472MHz RF Power: ≤20dBm(EIRP)
5150~5250MHz RF Power: ≤23dBm(EIRP)
5250~5350MHz RF Power: ≤23dBm(EIRP)
5470~5725MHz RF Power: ≤23dBm(EIRP)
5725~5875MHz RF Power: ≤14dBm(EIRP)
868MHz RF Power: ≤13.9dBm(EIRP)



Las funciones de los sistemas de acceso inalámbrico, incluidas las Redes Radioeléctricas de Área Local (WAS/RLAN) dentro de la banda 5150-5350 MHz para este dispositivo están restringidas al uso en interiores únicamente dentro de todos los países de la Unión Europea (BE/BG/CZ/DK/DE/EE/IE/EL/ES/FR/HR/IT/CY/LV/LT/LU/HU/MT/NL/AT/PL/PT/RO/SI/SK/FI/SE/TR/NO/CH/IS/LI/UK(NI))



Desecho correcto del producto

Esta marca indica que este producto no debe ser desechado con otros residuos domésticos en toda la UE. Para evitar posibles daños al medio ambiente o a la salud humana causados por el desecho incontrolado de residuos, recíclalo de manera responsable para promover la reutilización sostenible de los recursos materiales. Para devolver su dispositivo ya usado, por favor, acuda a sistemas de devolución y recogida o contacte al minorista del cual compró el producto. Puede reciclarlo de forma ecológica.

(a) Este aparato no cuenta con un modo de espera ni estados semejantes en términos de requisitos de eficiencia energética, gestión de alimentación o la capacidad de desactivar modo de la conexión inalámbrica.
(b) es probable que el consumo de energía del equipo sea mayor que el de otros modelos de equipos que cumplan estos requisitos funcionales.

Garantía limitada

Este producto tiene una garantía limitada de 2 años que sólo es válida si se adquiere en la tienda oficial de Reolink o en un distribuidor autorizado de Reolink. Más información: <https://reolink.com/warranty-and-return/>.

NOTA: Esperamos que disfrute de su nueva compra. Pero si no está satisfecho con el producto y piensa devolverlo, le recomendamos encarecidamente que restablezca la cámara a los ajustes predeterminados de fábrica y que extraiga la tarjeta microSD insertada antes de devolverla.

Términos y privacidad

El uso del producto está sujeto a su aceptación de los términos y condiciones del servicio y la política de privacidad en reolink.com

Términos y condiciones del servicio

Al utilizar el software del producto que está integrado en el producto Reolink, usted acepta los términos y condiciones entre usted y Reolink. Más información: <https://reolink.com/terms-conditions/>

Soporte técnico

Si necesita ayuda técnica, visite nuestro sitio oficial de soporte y póngase en contacto con nuestro equipo de soporte antes de devolver los productos, <https://support.reolink.com>.

Reconocimiento de marcas

“Reolink” y otras marcas y logotipos de Reolink son propiedad de Reolink. Otras marcas y logotipos mencionados son propiedad de sus respectivos propietarios.