

no sv fi en



Wiser app



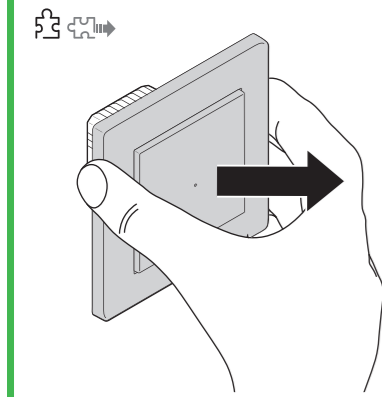
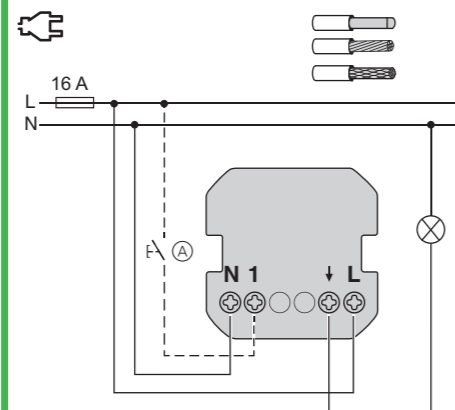
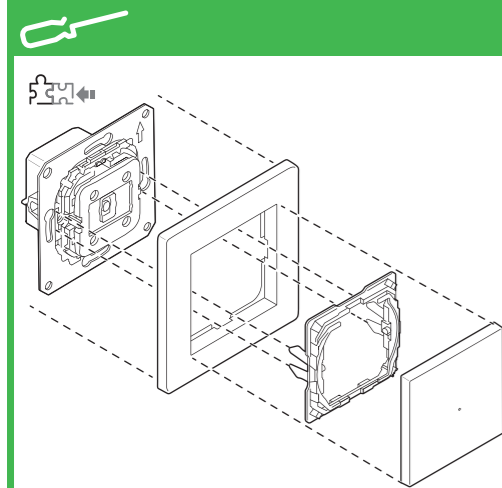
WDE002476, WDE003476
WDE004476

Wiser

Schneider Electric



	LED	200 W		1050 VA		1000 VA
		2200 W		10 A, 140µF		
		2000 W		200 W		
				500 VA		



no Wisér relébryter 10 A

Nødvendig tilbehør

Kompletteres med:

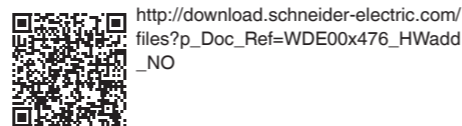
- Ramme i passende utforming

Forutsetninger og tilbehør

- En/et Bluetooth-kompatibel(t) **smarttelefon/nettbrett** (nedenfor kalt **smarttelefon**) med Bluetooth 4.1 eller over er påkrevd. Operativsystemer: Android™ 5.1 eller høyere, Apple® iOS 10.3 eller høyere.
- Last ned **Wiser-appen** til smarttelefonen. Du kan bruke appen til å kontrollere Wiser-enheter.
- Hjemmekontroll via Internett: Suppler Wiser-systemet med kontrollenheten **Wiser Home Touch**.

Produktinformasjon er tilgjengelig

Mer detaljert produktinformasjon er tilgjengelig på internett -> Last ned dokument



http://download.schneider-electric.com/files?p_Doc_Ref=WDE00x476_HWadd_NO

For din sikkerhet

FARE
FARE FOR ELEKTRISK STØT, EKSPLOSJON ELLER OVERLEDNING

Sikre elektroinstallasjoner må utelukkende utføres av autoriserte installatører. De autoriserte installatørene må ha inngående kunnskap innen følgende områder:

- Tilkobling til installasjonsnettverk
- Tilkobling av flere elektriske enheter
- Legging av elektriske kabler
- Sikkerhetsstandarder, lokale kabeltrekkregler og reguleringer

Hvis disse instruksene ikke overholdes vil dette resultere i dødsfall eller alvorlige skader.

FARE
Fare for dødelig skade på grunn av elektrisk støt.

Det kan være spenning på utgangen selv om forbrukeren er koblet ut.

- Når du arbeider på enheten: Apparatet må alltid kobles fra strømforsyningen ved å koble ut sikringen i den tilførende strømkretsen.

Å ignorere denne instruksjonen vil medføre død eller alvorlige personskader.

Bli kjent med Wisér relébryter 10 A

Med Wisér relébryter 10 A (heretter kalt **relébryter**) kan du veksle mellom ohmske, induktive eller kapasitive forbrukere.

Kontrollalternativer

Romkontroll: For å aktivere relébryteren på et rom kan den kobles med smarttelefonen eller med en annen Wiser-enhet. Denne koblingstypen er en standard fabrikkinnstilling.

Hjemmekontroll: Du kan styre Wiser-enheterne via Internett med Wiser Home Touch.



Drift på stedet: Relébryteren kan alltid kontrolleres direkte på stedet. Du kan også koble til et valgfritt antall mekaniske trykknapper.

Funksjoner

Egenskaper:

- Drift med biapparat (mekanisk trykknapp)

Innstillinger:

- Tilbakestilling til standardinnstillingene/Bluetooth

Ekstra app-funksjoner (standardinnstilling: ingen aktive funksjoner):

- Timer-modus
- Pulsgenerator
- Tidsbryter (skifte av ukedag, astro og tilfeldig funksjon)
- Status-LED-visning (f.eks. forbruker på, retningslys)
- Tilkobling til andre enheter

Montering av relébryteren



- Ⓐ Mekanisk trykknapp på biapparattilkobling (tilleggsutstyr)

Fjerning av dekselet



Trekk av rammen sammen med driftselementene.

sv Wisér koordinatväljare 10 A

Beskrivning av Wisér koordinatväljare 10 A

Med Wisér koordinatväljare 10 A (kallas nedan **koordinatväljare**) kan du koppla ohmska, induktiva eller kapacitiva laster.

Styringsalternativ

Rumsstyrning: Aktivera koordinatväljaren i ett rum genom att koppla den antingen med din smartphone eller med en annan Wiser-enhet. Den här kopplingstypen är en standardinställning från fabrik.

Hemstyrning: Du kan styra Wiser-enheten via internet med Wiser Home Touch.



Drift på plats: Koordinatväljaren kan alltid styras direkt på plats. Det går även att ansluta valfritt antal mekaniska trykknappar.

Funktioner

Egenskaper:

- Manövrering med biapparat (mekanisk trykknapp)

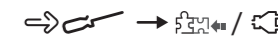
Inställningar:

- Återställning till standardinställningar/Bluetooth

Ytterligare appfunktioner (standardinställning: inga funktioner aktiva):

- Timerläge
- Pulsgenerator
- Kopplingsur (veckodagskoppling, astro och slumpmässig funktion)
- Status-LED-indikering (t.ex. last till, orienteringsbelysning)
- Koppling till andra enheter

Montera koordinatväljaren



- Ⓐ Mekanisk återfjädrande trykknapp vid biapparatanslutning (tillval)

Ta bort täcklocket



Ta bort ramen tillsammans med manöverelementen.

FARE
RISK FÖR ELEKTRISK SHOCK, EXPLOSJON OCH BÅGBLIXT

Av säkerhetsskäl skall installation endast utföras av utbildad personal. Utbildad personal skall uppvisa djupt kunnande inom följande områden:

- Anslutning till installationsnätverk
- Anslutning till flera elektriska apparater
- Dragning av elkablar
- Säkerhetsstandarder samt lokala kabeldragningsföreskrifter och -regler

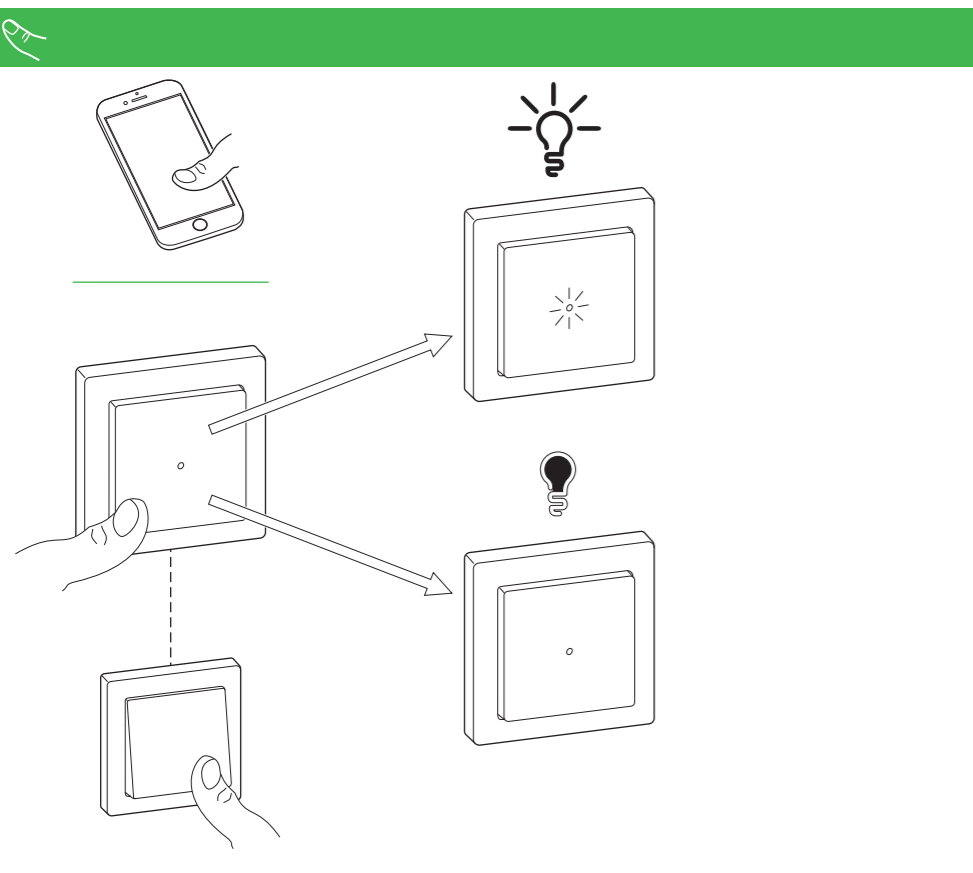
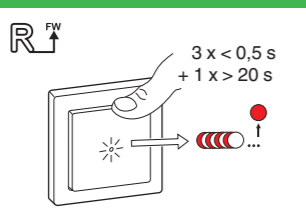
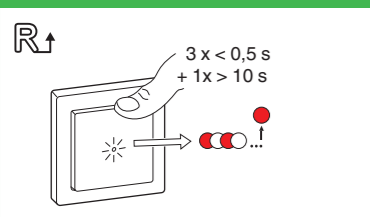
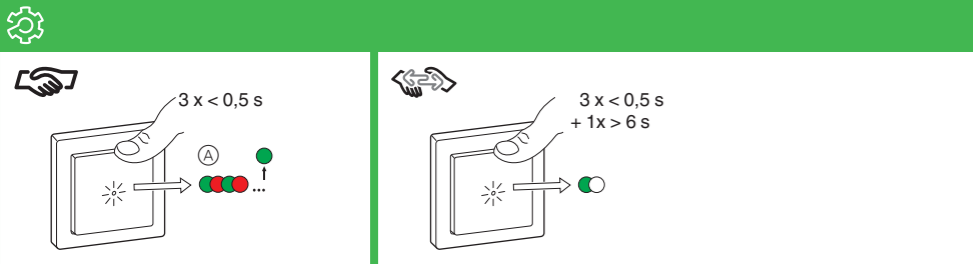
Om dessa instruktioner inte åtföljs kan det resultera i allvarliga skador eller dödsfall.

FARE
Risk för livshotande skador p.g.a. elektriska stötar.

Utgången kan ha spänning trots att förbrukaren är avstängd.

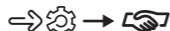
- Vid arbete på enheten: Koppla alltid bort enheten från försörjningen via säkringen i ingångskretsen.

Om dessa anvisningar inte följs blir dödsfall eller allvarliga skador följden.



Aktivering av relébryteren

Kobling av relébryteren



(A) Status-LED (rød/grønn)

Romkontroll: Relébryter <-> smarttelefon

Velg funksjonen for å legge til nye enheter i Wisier-appen. Følg instruksjonene i Wisier-appen.

i Merk:

- Du kan koble til maksimalt 15 smarttelefoner med relébryteren.
- Hold begge enhetene innenfor Bluetooth-avstand fra hverandre under koblingen.
- Koblingsmodus er aktiv i 30 s.

Romkontroll: Kontroll av Wisier-enhet <-> Wisier-enhet

Sett den kontrollerende Wisier-enheten og så Wisier-enheten som skal kontrolleres, i koblingsmodus.

Koblingsmodus:

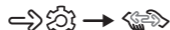
Koblingen finner sted automatisk.

i Du kan koble maksimalt 10 Wisier-enheter sammen.

Hjemmekontroll: Relébryter <-> smarttelefon

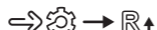
-> Se produktinformasjonen

Koble fra Wisier-enheter



Alle kontrollledd mellom enheten og Wisier-enhetene slettes.

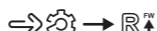
Tilbakestilling til standardinnstillingene



Alle konfigurasjonsdata, brukerdata og nettverksdata er slettet.

Alle innstillinger blir da satt til standard (se funksjoner).

Tilbakestilling til Bluetooth



Denne enheten er tilbakestilt til standardinnstillingene og Bluetooth.

Bruk av relébryteren



Slå forbrukeren på/av med relébryteren eller biapparatet.

Hva gjør jeg hvis det oppstår et problem?

Tilkoblet forbruker slås ikke på:

- Kontroller strømtilførselen.
- Slå relébryteren av og på igjen.
- Kontroller forbrukeren.
- Kontroller kablingen hvis det dreier seg om en ekstern trykknapp.
- Ny tilkobling av koblede Wisier-enheter.

Tekniske data

Merkespenning: AC 230 V ~, 50 Hz

Merkeeffekt:

Standby: maks. 0,4 W

Tilkoblingsklemmer: Skruklemmer for maks. 2 x 2,5 mm² 0,5 Nm

Biapparat: Enkel trykknapp, ubegrenset antall maks. 50 m

Sikring: 16 A automatsikring

Merkestrøm: 10 A, cosφ = 0.6

Frekvensområde: 2,4 GHz

Sendeeffekt: 2,5 mW



Ikke kast apparatet i det vanlige husholdningsavfallet, men lever det på et offentlig innsamlingssted. Profesjonell gjenvinning beskytter mennesker og miljø mot mulige negative effekter.

Varemerker

- Apple® og App Store® er merkenavn eller registrerte varemerker for Apple Inc.
- Google Play™ Store og Android™ er merkenavn eller registrerte varemerker for Google Inc.

Andre merkenavn og registrerte varemerker tilhører de respektive eierne.

EU samsvarserklæring

Schneider Electric Industries erklærer herved at dette produktet er i samsvar med hovedkrav og annet relevant regelverk i RADIOUTSTYRS-DIREKTIVET 2014/53/EU. Samsvarserklæringen kan lastes ned her: schneider-electric.com/docs.

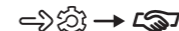
Schneider Electric Industries SAS

Ta kontakt med kundesenteret i ditt land hvis du har tekniske spørsmål.

schneider-electric.com/contact

Ställa in koordinatväljaren

Koppla koordinatväljare



(A) Status-LED (rød/grønn)

Rumsstyrning: Koordinatväljare <-> smartphone

Välj funktionen för att lägga till nya enheter i Wisier-appen. Följ anvisningarna i Wisier-appen.

i Observera:

- Du kan koppla maximalt 15 smartphones till koordinatväljaren.
- Håll båda enheterna inom Bluetooth-räckvidd till varandra under kopplingen.
- Kopplingsläget är aktivt i 30 s.

Rumsstyrning: Styra Wisier-enhet <-> Wisier-enhet

Försätt först den styrande Wisier-enheten och sedan Wisier-enheten som ska styras i kopplingsläge.

Kopplingsläge:

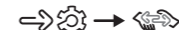
Kopplingen sker automatiskt.

i Du kan koppla maximalt 10 Wisier-enheter till varandra.

Hemstyrning: Koordinatväljare <-> smartphone

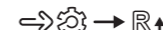
-> Se produktinformationen

Koppla från Wisier-enheter



Alla kontrollkopplingar mellan enheten och andra Wisier-enheter raderas.

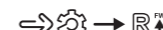
Återställning till grundinställningar



Alla konfigurationsdata, användardata och nätverksdata raderas.

Alla inställningar ändras sedan till standardinställningarna (se funktionerna).

Återställning till Bluetooth



Enheten återställs till standardinställningarna och till Bluetooth.

Manövrera koordinatväljaren



Koppla till och från lasten med koordinatväljaren eller biapparatet.

Vad ska jag göra om ett problem uppstår?

Den anslutna lasten kopplar inte till:

- Kontrollera strömförsörjningen.
- Koppla från koordinatväljaren och koppla till den igen.
- Kontrollera lasten.
- Om trykknappen är extern: kontrollera kabeldragningen.
- Koppla om kopplade Wisier-enheter.

Tekniske data

Märkspänning: AC 230 V ~, 50 Hz

Märkeffekt:

Standby: max. 0,4 W

Anslutningsterminaler: Skruvklämmor for maks. 2 x 2,5 mm² 0,5 Nm

Biapparat: Enkeltrykknapp, ubegrenset antall maks. 50 m

Säkringsskydd: 16 A kretsbytare

Märkeström: 10 A, cosφ = 0,6

Frekvensband: 2,4 GHz

Sändningseffekt: 2,5 mW



Återvinn utrustningen separat från husholdsavfallet ved ett offisielt oppsamlingsställe. Professionell återvinning skyddar mennesker og miljø mot de negative effekter som kan oppstå.

Varumärken

- Apple® och App Store® är märkesnamn eller registrerte varumärken som tilhør Apple Inc.
- Google Play™ Store og Android™ är märkesnamn eller registrerte varumärken som tilhør Google Inc.

Andra märken og registrerte varumärken tilhør respektive ägare.

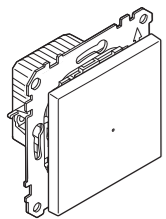
EU-försäkringen om överensstämmelse

Härmed försäkrar Schneider Electric Industries att denna produkt överensstämmer med de väsentliga kraven och andra relevanta bestämmelser i RADIOUTRUSTNINGSDIREKTIVET 2014/53/EU. Försäkringen om överensstämmelse kan laddas ned på följande adress: schneider-electric.com/docs.

Schneider Electric Industries SAS

Kontakta kundservicecentret i ditt land om du har några tekniska frågor.

schneider-electric.com/contact



no sv fi en



Wiser app

WDE002476, WDE003476
WDE004476

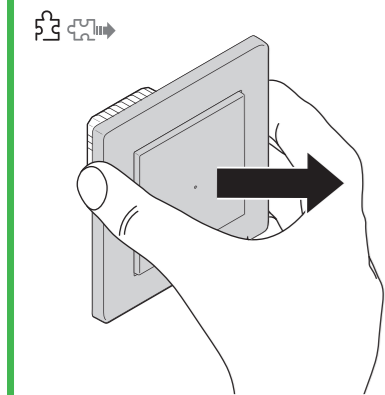
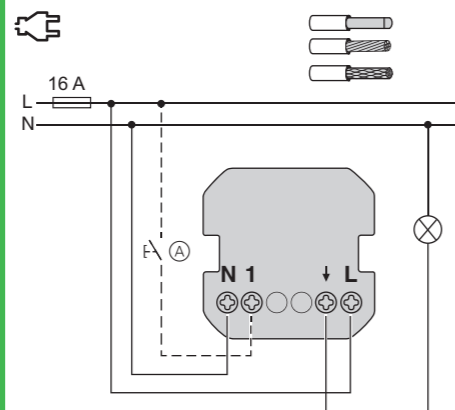
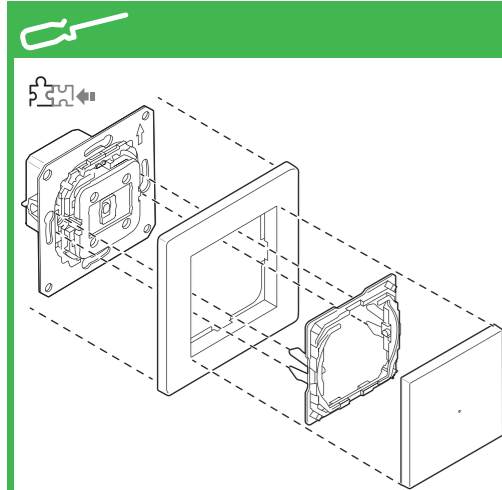
Wiser

Schneider
Electric

W



LED	200 W	1050 VA	1000 VA
	2200 W	10 A, 140µF	
	2000 W	200 W	
		500 VA	



fi Wisser-relekytkinyksikkö 10 A

Tarvittavat lisävarusteet

Täydennettävä seuraavilla:

- Vastaavan sarjan kehys

Ennakkovaatimukset ja varusteet

- Tarvitaan Bluetooth-toiminnolla varustettu **älypuhelin/taulutietokone**. (jota kutsutaan jäljempänä nimellä **älypuhelin**), jossa on vähintään Bluetooth 4.1. Käyttöjärjestelmät: Vähintään Android™ 5.1 tai vähintään Apple® iOS 10.3.
- Lataa **Wiser-sovellus** älypuhelimellesi. Voit käyttää sovellusta Wiser-laitteiden yhdistämiseen, säätämiseen ja ohjaamiseen.
- Ohjaus kotoa internetin kautta: Täydennä Wiser-järjestelmäsi **Wiser Home Touch** -ohjausyksiköllä.

Tuotetietoja on saatavilla

Tarkempia tuotetietoja on saatavilla internetissä -> lataa dokumentti.

http://download.schneider-electric.com/files?p_Doc_Ref=WDE00x476_HWadd_FI

Käyttäjän turvallisuus

VAARA SÄHKÖISKUN, RÄJÄHDYKSEN TAI VALOKAAREN VAARA

Turvallisen sähköasennuksen saavat suorittaa vain pätevät ammattilaiset. Pätevillä ammattilaisilla täytyy olla perusteelliset tiedot seuraavilla alueilla:

- asennusverkkoihin yhdistäminen
- useiden sähkölaitteiden yhdistäminen
- sähkökaapeleiden asentaminen
- turvallisuusstandardit, paikalliset johdotussäännöt ja määräykset

Näiden ohjeiden noudattamatta jättämisen seurauksena on kuolema tai vakavia vammoja.

VAARA Sähköisku voi aiheuttaa kuolemanvaaran. Lähdössä voi olla sähköjännite, vaikka kuormitus on kytketty pois päältä.

- Työskenneltäessä laitteen parissa: Kytke laitteesta aina virta pois tulovirran esisulakkeen kautta.

Näiden ohjeiden noudattamatta jättäminen aiheuttaa kuoleman tai vakavan loukkaantumisen.

Tutustuminen Wisser-relekytkinyksikkö 10 A:han

Wisser-relekytkinyksikkö 10 A:lla (tämän jälkeen nimellä **relekytkin**) voi kytkeä ohmisia, induktiivisia tai kapasitiivisia kuormia.

Ohjausvaihtoehdot

Huoneohjaus: Relekytkintä voi käyttää huoneessa yhdistämällä sen suoraan joko älypuhelimeseen tai toiseen Wisser-laitteeseen. Tämä yhdistämistapa on oletusarvoisen tehdasasetus.**Kotiohjaus:** Wisser-laitteita ohjataan internetin kautta Wiser Home Touch -yksiköllä.**Käyttö paikan päällä:** Relekytkintä voi ohjata aina suoraan paikan päällä. Voit myös liittää rajoittamattoman määrän mekaanisia painikkeita.

Toiminnot

Ominaisuudet:

- käyttö laajennusyksiköllä (mekaaninen painike)

Asetukset:

- Palautus oletusasetuksiin/Bluetoothiin

Lisäsovellusten toiminnot (oletusasetus: ei aktiivista toimintoa):

- Ajastinkäyttö
- Pulssigeneraattori
- Aikakytkin (viikonpäiväkytkentä, astronominen ja sattuinaistointi)
- Tilan LED-näyttö (esim. kuorma päällä, suunnistusvalo)
- Yhdistäminen muihin laitteisiin

Relekytkimen asennus



- Mekaaninen painike laajennusyksikön liitännässä (valinnainen)

Suojuksen poistaminen



Vedä kehys ja ohjauskennot pois.

en Wisser relay switch 10 A

Necessary accessories

To be completed with:

- Frame in corresponding design

Prerequisites and accessories

- A Bluetooth-capable **smartphone/tablet** (referred to below as **smartphone**) with Bluetooth 4.1 or higher is required. Operating systems: Android™ 5.1 or higher, Apple® iOS 10.3 or higher.
- Download the **Wiser app** to your smartphone. You can use the app to couple, set up and control Wiser devices.
- Home control via the Internet: Supplement your Wiser system with the **Wiser Home Touch** control unit.

Product information is available

More detailed product information is available on the Internet -> Download document

http://download.schneider-electric.com/files?p_Doc_Ref=WDE00x476_HWadd_EN

For your safety

DANGER HAZARD OF ELECTRIC SHOCK, EXPLOSION, OR ARC FLASH

Safe electrical installation must be carried out only by skilled professionals. Skilled professionals must prove profound knowledge in the following areas:

- Connecting to installation networks
- Connecting several electrical devices
- Laying electric cables
- Safety standards, local wiring rules and regulations

Failure to follow these instructions will result in death or serious injury.

DANGER Risk of fatal injury from electric shock.

The output may carry electrical current even when the load is switched off.

- When working on the device: Always disconnect the device from the supply by means of the fuse in the incoming circuit.

Failure to observe these instructions will lead to death or serious injuries.

Getting to know the Wisser relay switch 10 A

With the Wisser relay switch 10 A (hereinafter referred to as **relay switch**), you can switch ohmic, inductive or capacitive loads.

Control options

Room control: To actuate the relay switch within a room, it can be coupled either with your smartphone or with another Wiser device. This coupling type is a default factory setting.**Home control:** You can control the Wiser devices via the Internet using Wiser Home Touch.**On-site operation:** The relay switch can always be controlled directly on-site. You can also connect any number of mechanical push-buttons.

Functions

Properties:

- Operation with extension unit (mechanical push-button)

Settings:

- Resetting to default settings/Bluetooth

Additional app functions (default setting: no functions active):

- Timer mode
- Pulse generator
- Time switch (weekday switching, astro and random function)
- Status LED display (e.g. load on, orientation light)
- Coupling to other devices

Mounting the relay switch

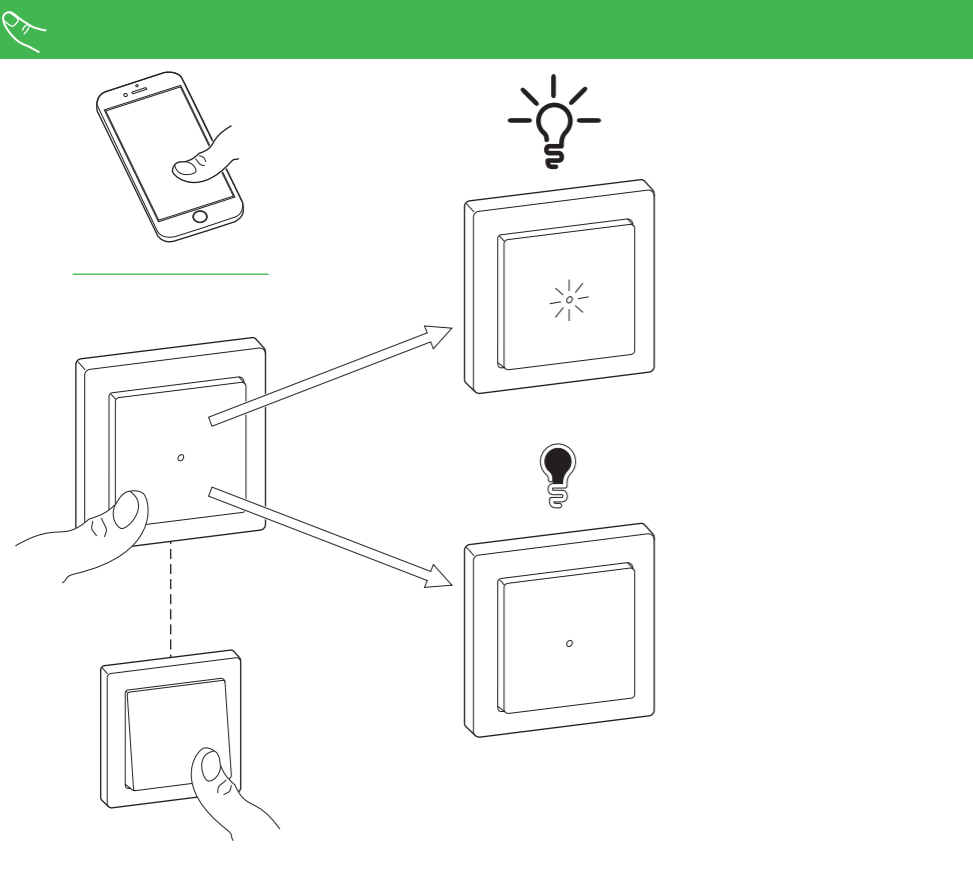
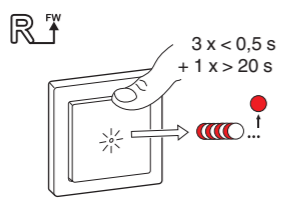
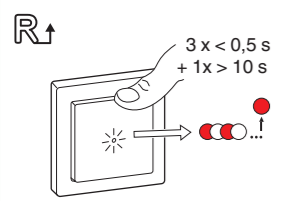
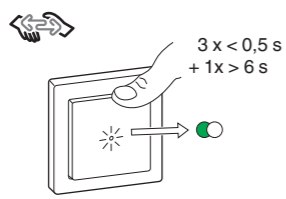
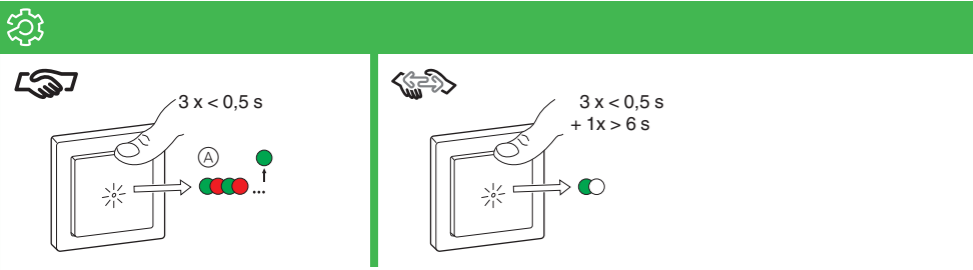


- Mechanical push-button at extension unit connection (optional)

Removing the cover

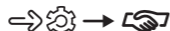


Pull the frame off together with the operating elements.



Relekytkimen säätö

Relekytkimen yhdistäminen



(A) Tilan LED-valo (punainen/vihreä)

Huoneohjaus:

Relekytkin <-> älypuhelin

Valitse toiminto, jolla uusia laitteita lisätään Wiser-sovelluksessa. Noudata Wiser-sovelluksen ohjeita.



- Huomaa:
- Relekytkimeen voi yhdistää enintään 15 älypuhelin.
 - Pidä molemmat laitteet kummankin Bluetooth-yhteyden kantaman alueella yhdistämisen aikana.
 - Yhdistämistila on aktiivinen 30 s.

Huoneohjaus:

Wiser-laitteen ohjaus <-> Wiser-laite

Määritä ensin Wiser-laitteen ohjaus ja sitten ohjattava Wiser-laite yhdistämistilaan.

Yhdistämistila:

Yhdistäminen tapahtuu automaattisesti.



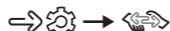
Voit yhdistää enintään 10 Wiser-laitetta toisiinsa.

Kotiohjaus:

Relekytkin <-> älypuhelin

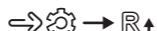
-> Katso tuotetiedot

Yhdistä Wiser -laitteet uudelleen



Kaikki ohjausyhteydet laitteen ja muiden Wiser -laitteiden välillä poistetaan.

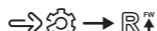
Palautus oletusasetuksiin



Kaikki konfiguraatiodat, käyttäjätiedot ja verkkotiedot poistetaan.

Sen jälkeen kaikki asetukset palautetaan oletusasetuksiin (katso toiminnot).

Bluetoothin palauttaminen



Laitte on palautettu oletusasetuksiin ja Bluetoothiin.

Relekytkimen käyttö



Kytke kuorma päälle ja pois päältä relekytkimellä tai laajennusyksiköllä.

Toimenpiteet ongelmatilanteissa

Yhdistetty kuorma ei kytkeydy päälle:

- Tarkasta virtalähde.
- Kytke relekytkin pois päältä ja takaisin päälle.
- Tarkasta kuorma.
- Tarkasta johdotus, jos on ulkoinen painike.
- Yhdistä yhdistetyt Wiser-laitteet uudelleen.

Tekniset tiedot

Nimellisjännite: AC 230 V ~, 50 Hz

Nimellisteho:

Valmiustila: enint. 0,4 W

Liittimet: Ruuviliittimet maks. 2 x 2,5 mm² 0,5 Nm

Laajennusyksikkö: Yksi painike, rajoittamaton määrä maks. 50 m

Sulakesuojaus: 16 A virrankatkaisin

Nimellisvirta: 10 A, cosφ = 0,6

Taajuuskaista: 2,4 GHz

Lähetysnopeus: 2,5 mW



Toimita laite kotitalousjätteistä erotettuna viralliseen jätteiden vastaanottoasteeseen. Ammattimainen kierrätys suojelee ihmisiä ja ympäristöä mahdollisesti haitallisilta vaikutuksilta.

Tavaramerkit

- Apple® ja App Store® ovat Apple Inc. -yhtiön tuotenimiä tai rekisteröityjä tavaramerkkejä.
- Google Play™ Store ja Android™ ovat Google Inc. -yhtiön tuotenimiä tai rekisteröityjä tavaramerkkejä.

Muut tuotenimet tai rekisteröidyt tavaramerkit ovat kunkin omistajan omaisuutta.

EY-vaatimustenmukaisuusvakuutus

Schneider Electric Industries vakuuttaa, että tämä tuote vastaa RADIOLAITEDIREKTIIVIN 2014/53/EU olennaisia vaatimuksia ja muita keskeisiä säännöksiä. Vaatimustenmukaisuusvakuutuksen voi ladata sivulta schneider-electric.com/docs.

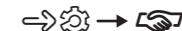
Schneider Electric Industries SAS

Voit esittää teknisiä kysymyksiä maakohtaiseen asiakaspalveluun.

schneider-electric.com/contact

Setting the relay switch

Coupling the relay switch



(A) Status LED (red/green)

Room control:

Relay switch <-> smartphone

Select the function to add new devices in the Wiser app. Follow the instructions in the Wiser app.



- Please note:
- You can couple a maximum of 15 smartphones with the relay switch.
 - Keep both devices within Bluetooth range of one another during coupling.
 - Coupling mode is active for 30 s.

Room control:

Controlling Wiser device <-> Wiser device

First set the controlling Wiser device and then the Wiser device to be controlled into coupling mode.

Coupling mode:

Coupling takes place automatically.



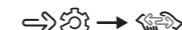
You can couple a maximum of 10 Wiser devices with each other.

Home control:

Relay switch <-> smartphone

-> See product information

Decouple Wiser devices



All control links between the device and other Wiser devices are deleted.

Resetting to default settings



All configuration data, user data and network data are deleted.

All settings are then set to default settings (see functions).

Resetting to Bluetooth



The device is reset to the default settings and to Bluetooth.

Operating the relay switch



Switch the load on and off with the relay switch or extension unit.

What should I do if there is a problem?

Connected load does not switch on:

- Check the power supply.
- Switch the relay switch off and back on again.
- Check the load.
- In the case of an external push-button, check the wiring.
- Re-couple coupled Wiser devices.

Technical data

Nominal voltage: AC 230 V ~, 50 Hz

Nominal power:

Standby: max 0.4 W

Connecting terminals: Screw terminals for max. 2 x 2.5 mm² 0.5 Nm

Extension unit: Single push-button, unlimited number max. 50 m

Fuse protection: 16 A circuit breaker

Nominal current: 10 A, cosφ = 0.6

Frequency band: 2.4 GHz

Transmission capacity: 2.5 mW



Dispose of the device separately from household waste at an official collection point. Professional recycling protects people and the environment against potential negative effects.

Trademarks

- Apple® and App Store® are brand names or registered trademarks of Apple Inc.
- Google Play™ Store and Android™ are brand names or registered trademarks of Google Inc.

Other brands and registered trademarks are the property of the relevant owners.

EU Declaration of conformity

Hereby, Schneider Electric Industries, declares that this product is in compliance with the essential requirements and other relevant provisions of RADIO EQUIPMENT DIRECTIVE 2014/53/EU. Declaration of conformity can be downloaded on: schneider-electric.com/docs.

Schneider Electric Industries SAS

If you have technical questions, please contact the Customer Care Centre in your country.

schneider-electric.com/contact