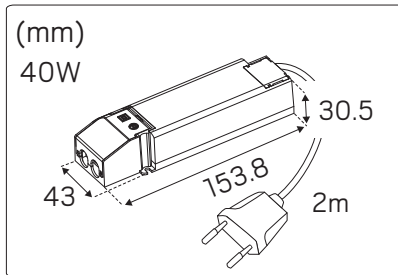
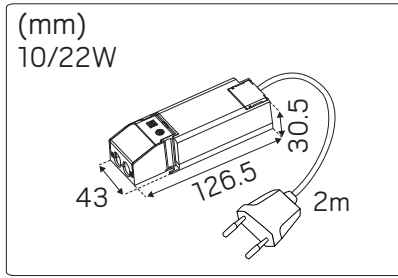


Konverter Casambi DIP

hidealite



DIP settings 10W

Pout	Vo DC	mA	1	2	3
10W *	28-40V	250mA	ON	ON	ON
9W		225mA	-	ON	ON
8W		200mA	ON	-	ON
7W		175mA	-	-	ON
6W		150mA	ON	ON	-
5W		125mA	-	ON	-
4W		100mA	ON	-	-
3W		75mA	-	-	-

DIP settings 22W

Pout	Vo DC	mA	1	2	3
22W *	28-38V	600mA	ON	ON	ON
22W	28-40V	550mA	-	ON	ON
20W		500mA	ON	-	ON
18W		450mA	-	-	ON
16W		400mA	ON	ON	-
14W		350mA	-	ON	-
12W		300mA	ON	-	-
10W		250mA	-	-	-

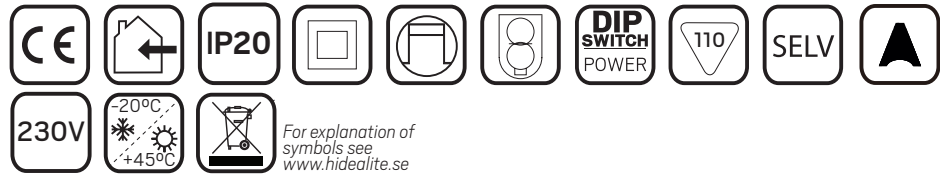
DIP settings 40W

Pout	Vo DC	mA	1	2	3
40W *	28-38V	1050mA	ON	ON	ON
40W	28-40V	1000mA	-	ON	ON
38W		950mA	ON	-	ON
36W		900mA	-	-	ON
34W		850mA	ON	ON	-
32W		800mA	-	ON	-
30W		750mA	ON	-	-
28W		700mA	-	-	-

* Factory setting

NOTE:
 ! - DIP-Switch under lock for sekundärsida
 ■ - DIP-Switch under cover for secondary side

E-nr	Sno	El.nr	GTIN	Name	Max Effect
7982637	4011463	4011465	7392971154015	Konverter Casambi DIP 75-250mA 10W	10W
7982638	4011464	6603038	7392971154022	Konverter Casambi DIP 250-600mA 22W	22W
7982639	4011465	6603039	7392971154039	Konverter Casambi DIP 700-1050mA 40W	40W



SAFETY INSTRUCTIONS

en Read these instructions carefully before commencing installation and retain for future reference. All connections to the driver must only be made by a qualified electrician or a person with the necessary expertise in electrical installation in accordance with the relevant rules and standards. Make sure that the power is off before installation or maintenance.

sv Läs dessa instruktioner före installationen påbörjas och lämna den vidare till brukaren av anläggningen. All anslutning till drivdonet får endast utföras av behörig elektriker eller person med nödig kännedom om elektrisk installation i enlighet med gällande regler och standard. Se till att spänningen är frånslagen före installation eller underhåll.

fi Lue nämä ohjeet ennen asentamista ja luovuta ohjeet valaisimen seuraavalle käyttäjälle. Kytkennät ohjaimien saa tehdä ainoastaan pätevä sähköasentaja tai sähköasennukset hallitseva henkilö voimassa olevien määräysten ja standardien mukaisesti. Varmista, että jännite on kytketty päältä ennen asennusta ja huoltoa.

no Les disse instruksjonene før du starter installeringen, og gi den deretter videre til anleggets bruker. All tilkobling til omformer skal utføres av godkjent elektriker eller person med nødvendig kunnskap om elektrisk installasjon i henhold til gjeldende forskrifter og standard. Sørg for at strømmen er koblet fra før installering og ved vedlikehold.

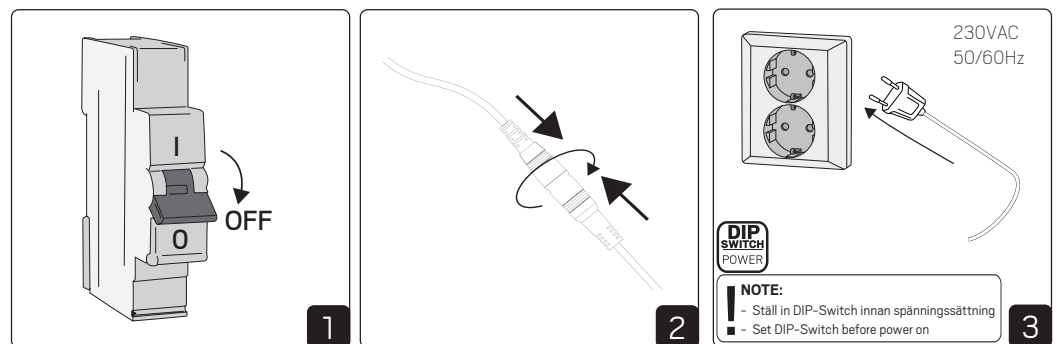
da Læs disse anvisninger før du starter installationen og aflever vejledningen til anlæggets bruger. Alle tilslutninger på konverteren skal udføres af en autoriseret elinstallatør i overensstemmelse med gældende regler og standarder. Afbryd spænding før installation og vedligeholdelse.

de Lesen Sie diese Anweisungen sorgfältig, bevor Sie mit der Installation beginnen, und bewahren Sie sie für späteres Nachschlagen auf. Sämtliche Anschlüsse am Treiber dürfen nur von einem qualifizierten Elektriker oder einer Person mit der notwendigen Fachkenntnis im Bereich Elektroinstallationen und in Übereinstimmung mit den geltenden Richtlinien und Normen vorgenommen werden. Stellen Sie vor Installations- oder Wartungsarbeiten sicher, dass keine Spannung mehr anliegt.

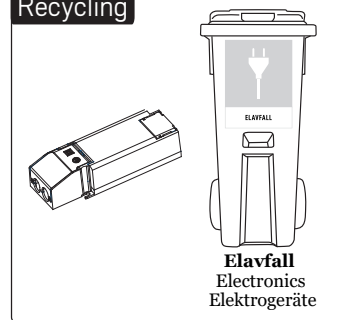
fr Lisez attentivement ces consignes avant de commencer l'installation. Pensez également à vous y reporter ultérieurement. Tous les raccordements au moteur doivent uniquement être effectués par un électricien qualifié ou par un individu qui dispose de l'expertise requise en matière d'installation électrique, conformément aux normes et aux règles pertinentes. Veillez à couper le courant avant l'installation et toute opération de maintenance.

pl Przed przystąpieniem do instalacji należy się uważnie zapoznać z instrukcją i zachować ją na przyszłość. Wszystkie połączenia prowadzące do sterownika muszą zostać wykonane przez wykwalifikowanego elektryka bądź osobę posiadającą niezbędną wiedzę specjalistyczną w zakresie instalacji elektrycznych zgodnie z obowiązującymi przepisami i normami. Przed instalacją lub konserwacją wyłączyć zasilanie.

Installation



Recycling



Note!

Different materials affect Casambi Mesh signals in various ways:

- **Metal:** Blocks or weakens signals significantly.
- **Concrete, Brick:** Reduce signal range.
- **Wood, Glass, Plastic:** Minimal impact.

Proper placement is vital for strong signals, avoiding obstructions like metal and dense walls to ensure reliable connectivity. Care to check signal levels.

For optimal performance, we recommend maintaining an approximate distance of 20 meters between Casambi devices under good conditions. This helps ensure strong and reliable connectivity.

CASAMBI



To be used through APP available on Apple Store and Play Store for iOS and Android.