

# VELCO 125 PREMIUM

## ASENNUSOHJE

### SISÄLTÄÄ:

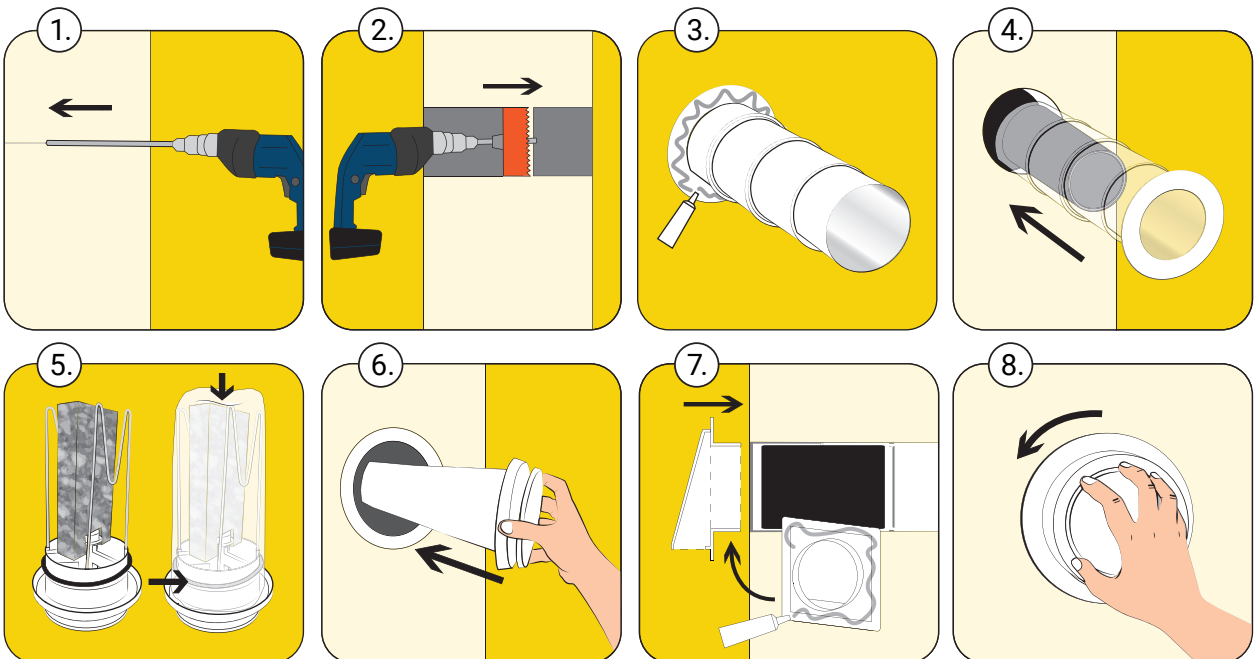
VT-125 termostaattiventtiili  
S-125 suodatin ja kehikkolangat  
LV-125 lamellivaimennin

AP-125 asennuslevy  
FR-125 jatkoputki, 2 kpl

ÄV-123/18 äänenvaimennin  
TS-125 tuulensuoja

**Myönämme Velco-termostaattiventtiileille kymmenen vuoden takuun.  
Venttiilin valmistusajankohhta löytyy termostaatista, joten ostokuittia ei tarvitse säilyttää.**

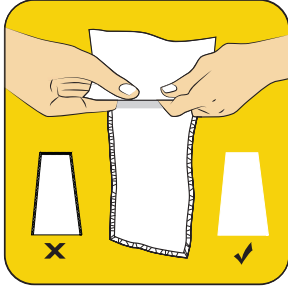
1. Valitse sopiva asennuspaikka ylös lähelle katonrajaa. Merkitse asennuskohta ja poraa merkkireikä seinän läpi pitkällä terällä (n.  $\varnothing$  6 mm).
2. Seuraa merkkireikää rasiaterällä  $\varnothing$  130 mm. Poraa puoleenväliin sisäpuolelta. Tule vastaan ulkopuolelta, jotta seinäpinnat säilyvät murtumattomina.
3. Mittaa seinän paksuus. Sovita teleskooppimaisten putkien pituus seinän paksuuden mukaan. Putkia voi tarvittaessa lyhentää. Sovita jatkoputket FR-125 ja asennuslevy AP-125 yhteen. Levitä asennusliimaa AP-125 asennuslevyn taustapuolelle. Asennusliima tulee levittää kulkemaan nauhana koko asennuslevyn mitalta ohivuotojen estämiseksi.
4. Sovita kokonaisuus tiiviisti läpivientireikään ja paina kunnes asennusliima jähmettyy. Asenna äänenvaimennin ÄV-123/18 musta reuna edellä putkien sisään lähelle ulkoseinää. Äänenvaimenninta voi tarvittaessa lyhentää.
5. Aseta suodatinkehikon langat (2 kpl) venttiilin takapuolella oleviin reikiin rinnakkain. Aseta lamellivaimennin venttiiliin asennettujen suodatinlankojen väliin, lankojen suuntaisesti. Tarvittaessa lankoja ja lamellivaimenninta voi lyhentää. Asenna suodatin ohjeen mukaisesti (kts. ohje kääntöpuolella). Tarkista, että tiivisterengas on venttiiliohjeen osoittamassa kohdassa.
6. Asenna venttiili putkeen. Pyöräytä venttiilirunkoa, jotta venttiili tiivistyy paikalleen.
7. Sovita tuulensuoja TS-125 läpivientiin ulkoseinän puolelta. Tuulensuoja on suositeltavaa kiinnittää ulkoseinään asennusliimalla.
8. Säädä venttiili lopuksi säätöohjeen mukaan (kts. ohje kääntöpuolella).



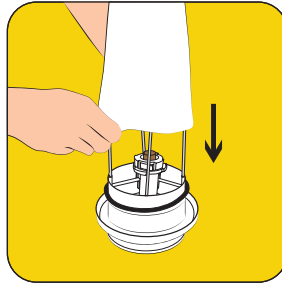
# SUODATTIMEN ASENNUS

## KÄYTÄ AINA VAIN VELCO-ALKUPERÄISSUODATINTA ILMANVAIHDON TOIMINNAN VARMISTAMISEKSI!

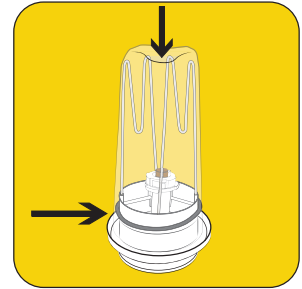
Velco VS-suodattimet ovat valmistettu korkealaatuisesta 3M Filtrete™-suodatinmateriaalista. Sähköisesti varattu suodatin vetää magneetin tavoin epäpuhtaudet puoleensa ja vangitsee ne suodattimen kuiturakenteeseen. Velco VS- suodatin suodattaa VTT:n tutkimusten mukaan siite- ja katupölyn sataprosenttisesti sekä torjuu merkittävän osan terveydelle haitallisista pienhiukkasista. Muista huolehtia suodattimen vaihdosta säännöllisesti. Suodatin on vaihdettava, kun sen pinta on mustunut, kuitenkin vähintään kerran vuodessa.



1. Käänä suodatin nurinpäin siten, että sen saumat jäävät sisäpuolelle.



2. Pujota suodatin kehikon päälle. Vedä suodatin tiivisterengaan yli venttiilirunkoon asti.



3. Työnnä venttiin päälle jäävä, ylimääräinen suodatinkangas kehikkolankojen väliin. Varmista lopuksi, että musta tiivisterengas jää suodattimen alle, kuvan osoittamaan kohtaan.

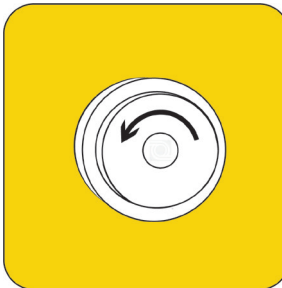
# VENTTIILIN SÄÄTÖOHJE

## VENTTIILI ON TÄRKEÄÄ SÄÄTÄÄ ALLA OLEVAN OHJEEN MUKAAN JATKUVAN ILMANVAIHDON VARMISTAMISEKSI!

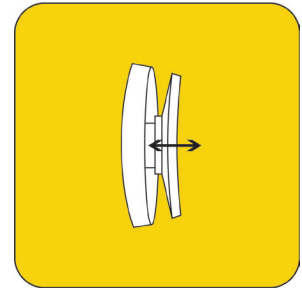
Velco-korvausilmaventtiileissä on omavarainen termostaatti, joka säätää venttiilin avautusta ulkolämpötilan mukaan. Toimitettaessa venttiili on tehdasasetuksessa. Tehdasasetuksessa venttiililautanen on täysin auki, kun ulkolämpötila on +10 astetta ja sulkeutuu lämpötilan laskiessa alle -5°C.



1. Venttiili on tehdasasetuksessa, kun kuulet sitä kääntäessä naksahduksen.



2. Kun venttiili naksahtaa, kierrä venttiililautasta vähintään puoli kierrosta auki vasemmalle.



3. Kun lautasta on kierretty puoli kierrosta, venttiili ei sulkeudu kokonaan, vaan jää noin 2 mm auki lämpötilan laskiessa alle -5 °C.

**HUOM.** Venttiilin minimiavausta voi muuttaa tarpeen mukaan. Esimerkiksi rakennuksessa, jossa ei ole koneellista poistoilmavaihtoa venttiililautasta suositellaan kiertämään naksahdusasennosta kokonainen kierros vasemmalle.