

# VELCO VSR-100

## ASENNUSOHJE

### SISÄLTÄÄ:

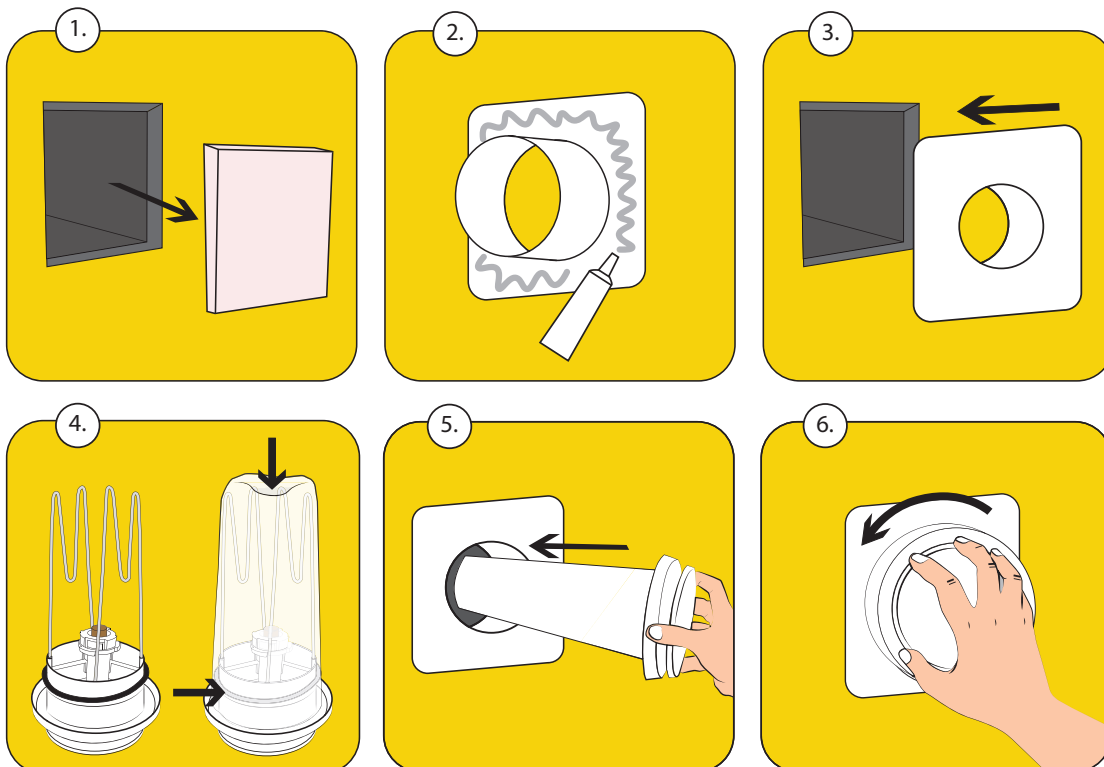
VT-100 termostaattiventtiili  
S-100 suodatin ja kehikkolangat

AN-10 asennuslevy

**Myönämme Velco-termostaattiventtiileille kymmenen vuoden takuun.  
Venttiilin valmistusajankohta löytyy termostaatista, joten ostokuittia ei tarvitse säilyttää.**

### VELCO VSR-100 VOIDAAN ASENTAA VANHAN RAUTALUUKUN TAI VENTTIILIN TILALLE

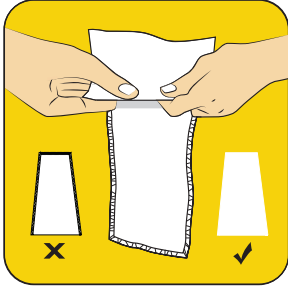
- Poista vanha venttiili. Varmista, että asennuslevy asettuu hyvin läpivientikanavan aukkoon. Jos läpivienti on pyöreä ja halkaisija on 95-100 mm, asennuslevyä ei välttämättä tarvita.
- Levitä asennusliimaa AN-10 asennuslevyn taustapuolelle. Asennusliima tulee levittää kulkemaan nauhana koko asennuslevyn mitalta ohivuotojen estämiseksi.
- Paina asennuslevy seinään kiinni ja paina kunnes asennusliima jähmettyy.
- Aseta suodatinkehikon langat (2 kpl) venttiilin takapuolella oleviin reikiin vastakkain. Tarvittaessa lankoja voidaan lyhentää. Asenna suodatin suodatinohjeen mukaisesti (kts. ohje kääntöpuolella). Tarkista, että tiivisterengas on venttiiliohjeen osoittamassa kohdassa.
- Asenna venttiili putkeen. Tarvittaessa pyöräytä venttiilirunkoa putkessa jolloin venttiili tiivistyy hyvin paikalleen.
- Säädä venttiili lopuksi säätöohjeen mukaan (kts. ohje kääntöpuolella).



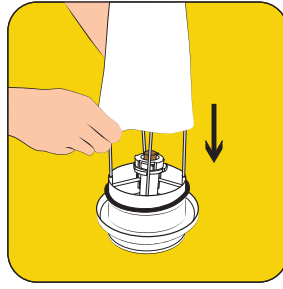
# SUODATTIMEN ASENNUS

## KÄYTÄ AINA VAIN VELCO-ALKUPERÄISSUODATINTA ILMANVAIHDON TOIMINNAN VARMISTAMISEKSI!

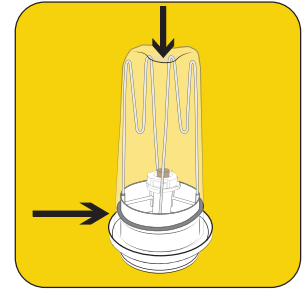
Velco VS-suodattimet ovat valmistettu korkealaatuisesta 3M Filtrete™-suodatinmateriaalista. Sähköisesti varattu suodatin vetää magneetin tavoin epäpuhtaudet puoleensa ja vangitsee ne suodattimen kuiturakenteeseen. Velco VS- suodatin suodattaa VTT:n tutkimusten mukaan siite- ja katupölyn sataprosenttisesti sekä torjuu merkittävän osan terveydelle haitallisista pienhiukkasista. Muista huolehtia suodattimen vaihdosta säännöllisesti. Suodatin on vaihdettava, kun sen pinta on mustunut, kuitenkin vähintään kerran vuodessa.



1. Käännä suodatin nurinpäin siten, että sen saumat jäävät sisäpuolelle.



2. Pujota suodatin kehikon päälle. Vedä suodatin tiivisterenkaan yli venttiilirunkoon asti.



3. Työnnä venttiilin päälle jäävä, ylimääräinen suodatinkangas kehikkolankojen väliin. Varmista lopuksi, että musta tiivisterengas jää suodattimen alle, kuvan osoittamaan kohtaan.

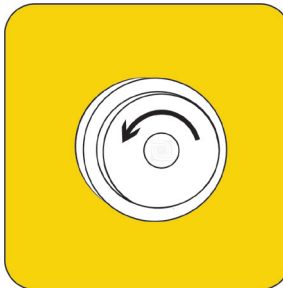
# VENTTIILIN SÄÄTÖOHJE

## VENTTIILI ON TÄRKEÄÄ SÄÄTÄÄ ALLA OLEVAN OHJEEN MUKAAN JATKUVAN ILMANVAIHDON VARMISTAMISEKSI!

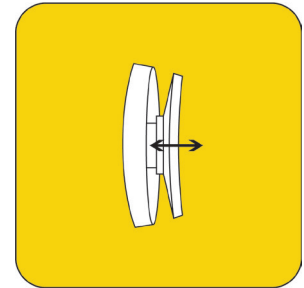
Velco-korvausilmaventtiileissä on omavarainen termostaatti, joka säätelee venttiilin avautusta ulkolämpötilan mukaan. Toimitettaessa venttiili on tehdasasetuksessa. Tehdasasetuksessa venttiililautanen on täysin auki, kun ulkolämpötila on +10 astetta ja sulkeutuu lämpötilan laskiessa alle -5°C.



1. Venttiili on tehdasasetuksessa, kun kuulet sitä kääntäessä naksahduksen.



2. Kun venttiili naksahtaa, kierrä venttiililautasta vähintään puoli kierrosta auki vasemmalle.



3. Kun lautasta on kierretty puoli kierrosta, venttiili ei sulkeudu kokonaan, vaan jää noin 2 mm auki lämpötilan laskiessa alle -5 °C.

**HUOM.** Venttiilin minimiavausta voi muuttaa tarpeen mukaan. Esimerkiksi rakennuksessa, jossa ei ole koneellista poistoilmenvaihtoa venttiililautasta suositellaan kiertämään naksahdusasennosta kokonainen kierros vasemmalle.