

Toimivusdeklaratsioon

Nr029/MES/02.06.2021

Tootetüübi kordumatu identifitseerimiskood:

Messingankur

1a. Kehtib Hammerjack artiklumberitele

66-03030104, 66-03030105, 66-03030106, 66-03030108, 66-03030110, 66-03030112, 66-03030114, 66-03030116 80-B7405

80-B7405-6, 80-B7406, 80-B7406-6, 80-B7408, 80-B7408-4, 80-B7410, 80-B7410-2 80-K7404, 80-K7405, 80-K7406, 80-K7408, 80-K7410, 80-K7412, 80-K7414, 80-K7416 85-B7408

85-B7410, 85-B7412 89-B7404, 89-B7405, 89-B7406, 89-B7408, 89-B7410, 89-B7412, 89-B7416 89-K7406, 89-K7408, 89-K7410, 89-K7412

2. Tüübi-, partii- või seerianumber või muu element, mis võimaldab ehitustoote identifitseerimist artikli 11 lõike 4 kohaselt:

On esitatud pakendil

3. Tootja poolt ette nähtud ehitustoote kavandatud kasutusotstarve või -otstarbed kooskõlas kohaldatava ühtlustatud tehnilise kirjeldusega:

Messingankrut kasutatakse kinnitamiseks betooni, täistellisesse, looduslikku kivisse ja teistesse mitte õõnsetesse materjalidesse. Ankrut saab kasutada nt. ripprakenduste puhul, distantsmontaaziks jne.

Ankur on seespoolt keermestatud lõhikutega hülss, kus keermestatud osa kitseneb

sissepoole. Välispind on rihveldatud. Paigaldusel tänu sisemisele koonusele lõhikutega osa

ekspandeerub ja ankur lukustub ette puuritud avas.

4. Artikli 11 lõikes 5 nõutud tootja nimi, registreeritud kaubanimi või registreeritud kaubamärk ja kontaktaadress:

Hammerjack OÜ

Vae 4, Laagri, Saue Vald 76401, Harjumaa

Tel: +372 6 729 515 E-post: info@hammerjack.eu

5. Vajaduse korral volitatud esindaja nimi ja kontaktaadress, kelle volitused hõlmavad artikli 12 lõikes 2 täpsustatud ülesandeid:

Pole asjakohane (vt 4. punkti)

6. V lisas sätestatud ehitustoote toimivuse püsivuse hindamise ja kontrollimise süsteem või süsteemid:

Süsteem 3

7. Ühtlustatud standardiga hõlmatud ehitustoote toimivusdeklaratsiooni korral:

Pole asjakohane

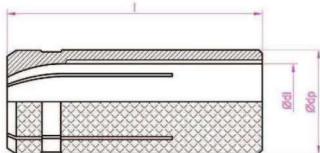
8. Sellise ehitustoote, mille kohta on antud Euroopa tehniline hinnang, toimivusdeklaratsiooni korral:

Pole asjakohane

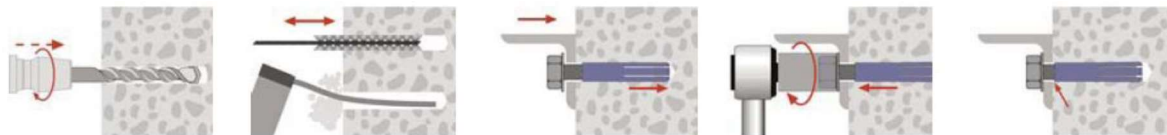
9. Deklareeritud toimivus:

Ankur sobib keskmiste koormuste kinnitusteks kõvades materjalides nagu betoon, tavaline tellis (maksimaalne M 8) ja looduskivi. Ankur on sisekeermega, mõõdud 4mm kuni 16mm. Messingankrud tarnitakse ilma poldita. Ankru on võimalik lihtsalt demonteerida ja uuesti paigaldada. Kasutatakse toru-, vent- ja sprinklersüsteemide paigaldusel ning muude kinnitusdetailide paigaldamisel.

Materjal: Messing



MÕÖT	M04	M05	M6	M8	M10	M12	M14	M16
Ø välis diameeter mm	5	6	8	10	12	15	18	20
Ankru pikkus mm	16	18	23	28	34	38	42	44
Sisekeere mm	M04	M05	M6	M8	M10	M12	M14	M16
Ø puuritav ava mm	5	6	8	10	12	15	18	20
Ava sügavus ≥ mm	20	22	28	33	40	45	50	51
Paigaldussügavus ≥ mm	16	18	23	28	34	38	42	44
Alusmaterjali paksus ≥ mm	25	30	35	40	45	50	55	60
Sissekeeratava kerme osa pikkus (min -max) mm	14	16	21	26	32	36	40	42
Tõmbejõud N (pragudeta betoon C25-C55)	500	700	850	1500	2100	3200	3600	4100
Tõmbejõud N (tellis)	400	550	700	1200	1600	2000	2500	3250
Min. omavaheline paigaldus kaugus mm	60	70	90	105	220	220	250	290
Min. paigalduskaugus alusmaterjali servast mm	60	70	90	105	220	220	250	290



- Kontrollige enne paigaldamist betooni tugevust ja veenduge, et see vastab ettenähtud klassile millele kehtivad arvutuslikud koormused.
- Paigaldus alusmaterjali peab toimuma temperatuurivahemikus: $-5/+40$ ° C (lühiajaliselt 80 ° C)
- Paigaldamisel jälgida alati minimaalset paigaldussügavust, ankrute vahekaugusi ja vahemaad ankrust alusmaterjali servani.
- Puuritavate avade puhul on tähtis jälgida nende minimaalset sügavust, läbimõõtu ja et avad jääksid alusmaterjaliga risti.
- Ava puurimise ebaõnnestumisel (näiteks betoonis olev armatuur) on soovituslik kaugus uue ava puurimisel vanast $2 \times$ ava läbimõõt. Vajadusel puurida uus ava lähemale tuleb eelnevalt vana ava täita seguga.
- Puhastada ava tolmust ja muust ehitusprahist.
- Kui temperatuur ankrupaigaldamisel on alla 0°C tuleb veenduda, et avase ei valguks vett.
- Selle külmumisel tekkinud jää võib kahjustada ava ja ka ankrut ennast.
- Paigaldage ankur avasse tervenisti. Messingankru ülaosa ei tohi jääda alusmaterjalist välja. Vajadusel kasutage paigaldamiseks haamrit, et saavutada ankrupaigaldussügavus.
- Detaili kinnitamiseks poldi või keermevardaga on soovitatud kasutada laia seibi (DIN9021).
- Ära kasuta mingeid materjale paigaldatava detaili ja seibi vahel (nt. tihend).
- Kasuta alati õige pikkusega polte või varrast, et paigaldus oleks õige. Vale pikkusega poltide kasutamisel ei ole see võimalik.

POLDI PIKKUS = sissekeeratava keerme osa pikkus + paigaldatava materjali paksus + seibi paksus.

VARDA PIKKUS = sissekeeratava keerme osa pikkus + paigaldatava materjali paksus + seibi paksus + mutri paksus.

Kui vastavalt artiklile 37 või 38 on kasutatud tehnilist eridokumentatsiooni, märkida nõuded, millele toode vastab :

Pole asjakohane

HAMMERJACK OÜ

Tel. +372 6729 515

info@hammerjack.eu
www.hammerjack.eu
www.rauakaubad.ee

HammerJack

10. Punktides 1 ja 2 kindlaksmääratud toote toimivus on kooskõlas punktis 9 osutatud deklareeritud toimivusega. Käesolev toimivusdeklaratsioon on välja antud punktis 4 kindlaksmääratud tootja ainuvastutusel.

Tootja poolt ja nimel allkirjastanud:

Tooteketgooria juht:

Raido Ingerainen

02.06.2021

