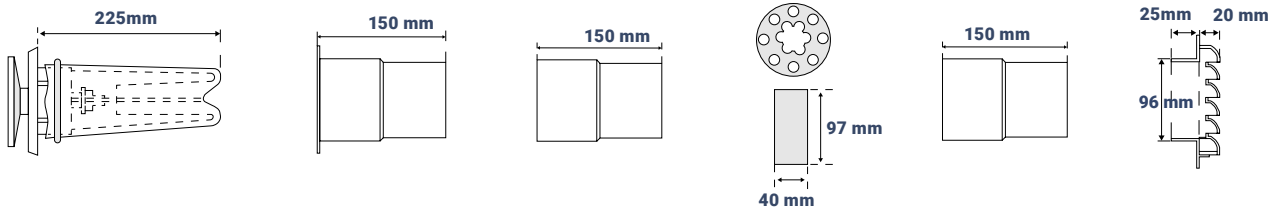


VELCO VLR-100

KORVAUSILMAVENTTIILI UUTEEN LÄPIVIENTIIN

VELCO VLR-100 VÄHITTÄISMYNTIPAKKAUS SISÄLTÄÄ:

Venttiili VT-100 / Suodatin ja kehikkolangat S-100 / Seinäputki VR-100 / Jatkoputki FR-100 / Äänenvaimenninkiekko RE-97 / Jatkoputki FR-100 / Ulkoritilä YG-100



TÄRKEÄÄ!

- Säädä venttiili ennen käyttöönottoa. Ohje kääntöpuolella.
- Liitä kääntöpuolelta löytyvät ohjeet asunnon huoltokirjaan.
- Muista huolehtia suodattimen vaihdosta säännöllisesti. Suodatin on vaihdettava, kun sen pinta on mustunut, kuitenkin vähintään kerran vuodessa.
- Velco-termostaattiventtiileille myönnetään kymmenen vuoden takuu. Venttiilin valmistusajankohta löytyy termostaatista, joten kuittia ei tarvitse säilyttää.
- Suositeltu min. seinän paksuus 160 mm. Jälleenmyyntipakkauksessa olevien putkien (2kpl) kanssa asennus max. noin 430 mm seinään. Lisäputket myydään irtotavarana.
- Sisältää äänenvaimennuskiekon, jota voidaan tarvittaessa käyttää hiljentämään sisään kantautuvaa melua.

ASENNUSOHJE

1. Merkitse asennuskohta ja poraa merkkireikä seinän läpi pitkällä terällä.
2. Seuraa merkkireikää rasiaterällä (n. \varnothing 105 mm). Poraa puoleenväliin sisäpuolelta ja tule vastaan ulkopuolelta, jotta seinäpinnat säilyvät murtumattomina.
3. Mittaa seinän paksuus. Sovita teleskooppimaisten putkien pituus seinän paksuuden mukaan. Putkia voi tarvittaessa lyhentää.
4. Asenna seinäputki VR-100 ja jatkoputket FR-100 tiiviisti läpivientireikään. Käytä tarvittaessa tiivistemassaa.
5. Käytettäessä RE-97 äänenvaimenninkiekkoa, asenna se musta reuna edellä putkien sisään. Sijoita äänenvaimenninkiekko lähelle ulkoseinää.
6. Aseta suodatinkehikon langat (2 kpl) venttiilin takapuolella oleviin reikiin vastakkain. Tarvittaessa lankoja voi taivuttaa tai lyhentää.
7. Asenna suodatin suodatinohjeen mukaisesti (kts. ohje kääntöpuolella).
8. Tarkista, että tiivisterengas on suodatinohjeen osoittamassa kohdassa. Asenna venttiili putkeen. Pyöräytä venttiilirunkoa putkessa, jotta venttiili tiivistyy paikalleen.
9. Säädä venttiili säätö-ohjeen mukaan (kts. ohje kääntöpuolella).
10. Sovita ulkoritilä YG-100 läpivientiin ulkoseinän puolelta. Ulkoritilä on suositeltavaa kiinnittää ulkoseinään asennusliimalla.

terveysilma

puh. (09) 477 8940

Konalantie 47 F, 00390 Helsinki

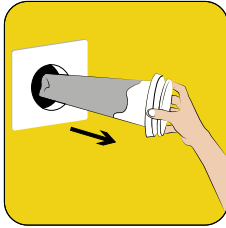
terveysilma@terveysilma.fi

www.terveysilma.fi

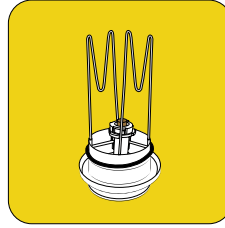
VELCO VS-100 SUODATTIMEN VAIHTO OHJE

KÄYTÄ AINA VAIN VELCO-ALKUPERÄISSUODATINTA ILMANVAIHDON TOIMINNAN VARMISTAMISEKSI

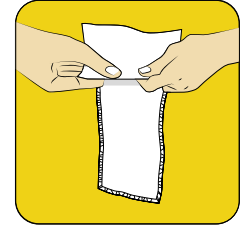
Velco-suodattimet ovat valmistettu korkealaatuisesta 3M Filtrete™-suodatinmateriaalista. Suodattimen teho perustuu sen sähköiseen varaukseen, joka vetää magneetin tavoin epäpuhtaudet puoleensa ja vangitsee ne suodattimen kuiturakenteeseen. Poikkeuksellisen tehokas suodatin suodattaa VTT:n tutkimusten mukaan siitepölyn sataprosenttisesti sekä torjuu merkittävän osan terveydelle erittäin haitallisista pienhiukkasista (VTT:n tutkimusraportti VTT-V88671-14).



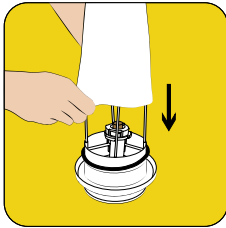
1. Ota puristusote venttiililautasen alla olevasta venttiilirungosta ja vedä venttiili varovasti ulos. Poista likaantunut suodatin.



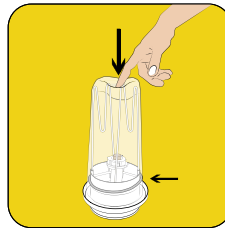
2. Varmista, että musta tiivisterengas on kuvan osoittamassa paikassa.



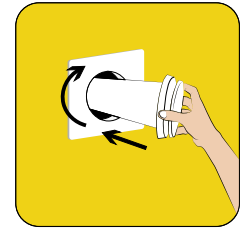
3. Käännä suodatin nurinpäin siten, että sen saumat jäävät sisäpuolelle.



4. Pujota suodatin kehikon päälle. Vedä suodatin tiivisterengaan yli venttiilirunkoon asti.



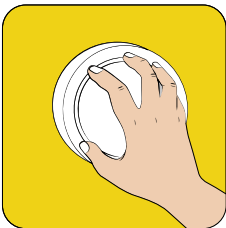
5. Työnnä venttiin päälle jäävä, ylimääräinen suodatinkangas kehikkolankojen väliin.



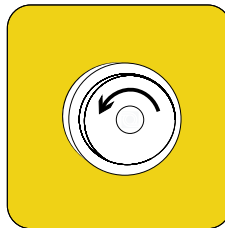
6. Aseta venttiili takaisin paikalleen. Pyöräytä venttiiliä läpivientiputkessa, jotta venttiili tiivistyy paikalleen.

VELCO-VENTTIILIN SÄÄTÖ-OHJE

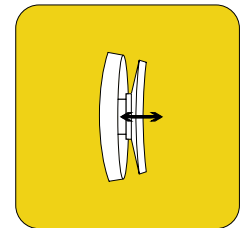
Velco-korvausilmaventtiileissä on omavarainen termostaatti, joka säätää venttiin avausta ulkolämpötilan mukaan. Toimitettaessa venttiili on tehdasasetuksessa. Tehdasasetuksessa venttiililautanen on täysin auki, kun ulkolämpötila on +10 astetta ja sulkeutuu lämpötilan laskiessa -5 asteeseen. Jatkuvan ilmanvaihdon varmistamiseksi venttiili säädetään asennuksen yhteydessä siten, ettei sulkeudu täysin lämpötilan laskiessa alle -5 asteen.



1. Venttiili on tehdasasetuksessa, kun kuulet sitä kääntäessä naksahduksen.



2. Kun venttiili naksahtaa, kierrä venttiililautasta vähintään puoli kierrosta auki vasemmalle.



3. Kun lautasta on kierretty puoli kierrosta vasemmalle, venttiili ei sulkeudu lämpötilan laskiessa, vaan jää aina vähintään 2mm auki.

HUOM. Venttiilin minimiavausta voi muuttaa tarpeen mukaan. Esimerkiksi rakennuksessa, jossa ei ole koneellista poistoimenvaihtoa venttiililautasta suositellaan kiertämään naksahdusasennosta kokonainen kierros vasemmalle.