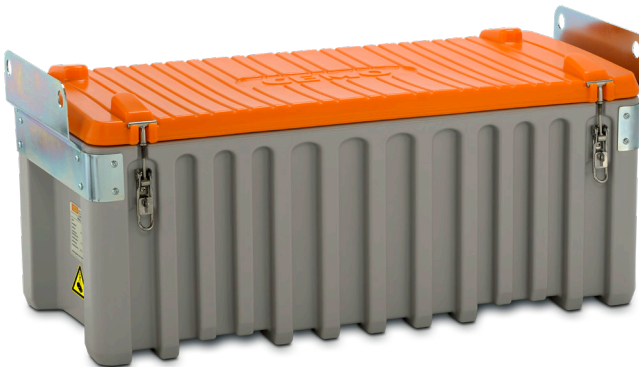




## CEMbox 250 I

- |           |   |                   |                |
|-----------|---|-------------------|----------------|
| <b>D</b>  | <b>CEMbox 250 I, kranbar</b>  | <b>Deutsch</b>    | <b>2 - 8</b>   |
|           | bestehend aus einem profilierten PE-Behälter mit Deckel, mit 2 Kranhaltern<br>- <b>Betriebsanleitung Original</b> - |                   |                |
| <b>GB</b> | <b>CEMbox 250 I, for use with crane</b>   | <b>English</b>    | <b>9 - 15</b>  |
|           | consisting of a profiled PE container with cover, with 2 crane holders  |                   |                |
| <b>F</b>  | <b>CEMbox 250 I, grutable</b>   | <b>Français</b>   | <b>16 - 22</b> |
|           | constitué d'un coffre PE profilé avec couvercle et 2 supports pour grue   |                   |                |
| <b>NL</b> | <b>CEMbox 250 I, kraantransporteerbaar</b>  | <b>Nederlands</b> | <b>23 - 29</b> |
|           | bestaande uit een geprofileerde PE-tank met deksel, met 2 kraanbeugels  |                   |                |
| <b>I</b>  | <b>CEMbox 250 I, sollevabile mediante gru</b>   | <b>Italiano</b>   | <b>30 - 36</b> |
|           | composto da un contenitore profilato in PE con coperchio, con 2 supporti per gru                                    |                   |                |
| <b>E</b>  | <b>CEMbox 250 I, para grúa</b>  | <b>Español</b>    | <b>37 - 43</b> |
|           | compuesto de un depósito perfilado de PE con cubierta, con 2 enganches para grúa                                    |                   |                |



- D Betriebsanleitung**  
2-8
- dem Bediener aushändigen.
  - vor Inbetriebnahme unbedingt lesen.
  - für künftige Verwendung aufbewahren.
- GB Operating Instructions**  
9-15
- provide to operator.
  - must be read before using the equipment for the first time.
  - retain for future use.
- F Manuel d'utilisation**  
16-22
- à remettre à l'utilisateur.
  - à lire impérativement avant la mise en service.
  - à conserver pour pouvoir le consulter ultérieurement.
- NL Gebruiksaanwijzing**  
23-29
- overhandigen aan de bediener.
  - vóór inbedrijfstelling absoluut lezen.
  - bewaren voor toekomstig gebruik.
- I Istruzioni per l'uso**  
30-36
- consegnare all'operatore.
  - leggere assolutamente prima della messa in funzione.
  - conservare per usi futuri.
- E Manual de instrucciones**  
37-43
- Entregar al usuario.
  - Leer siempre antes de la puesta en servicio.
  - Conservar para uso futuro.

	<b>Inhalt</b>
<b>1. Allgemeines</b>	<b>3</b>
1.1 Sicherheit	3
1.1.1 Originalteile verwenden	3
1.1.2 Bedienung der CEMbox	3
1.1.3 Warnhinweise an der CEMbox	3
1.2 Bestimmungsgemäße Verwendung	3
1.2.1 Zusammenfassung	4
1.3 Sachwidrige Verwendung	4
<b>2. Technische Daten</b>	<b>4</b>
<b>3. Aufbau</b>	<b>4</b>
<b>4. Betrieb</b>	<b>4</b>
4.1 Lagerung	4
4.2 Verladen der CEMbox	4
4.2.1 Verladen von Hand	4
4.2.2 Verladen mit Stapler	4
4.2.3 Verladen mit Kran	5
4.3 Transportieren	5
<b>5. Zubehör</b>	<b>5</b>
5.1 Einlegeschale PE	5
5.2 Trennwand	5
5.3 Einlegeschale stapelbar	5
5.4 Antirutschmatte	5
<b>6. Wartung und Inspektion</b>	<b>6</b>
6.1 Sicherheitsmaßnahmen	6
6.2 Wartungs- und Inspektionstabelle	6
<b>7. Stilllegung/Dekommissionierung</b>	<b>7</b>
<b>8. Gewährleistung</b>	<b>7</b>
<b>9. Konformitätserklärung</b>	<b>8</b>

## 1. Allgemeines

Die CEMbox 250 kranbar ist mit 2 angeschraubten Kranhaltern aus verzinktem Stahl an der linken und rechten Seite ausgestattet.

Die CEMbox kranbar entspricht dem Stand der Technik und den anerkannten sicherheitstechnischen Regeln.

Die CEMbox trägt das CE-Zeichen, d.h. bei Konstruktion und Herstellung wurden die für die CEMbox relevanten EU-Richtlinien und harmonisierten Normen angewandt. Die CEMbox darf nur in einwandfreiem technischem Zustand in der vom Hersteller ausgelieferten Ausführung verwendet werden.

Aus Sicherheitsgründen ist es nicht gestattet, Umbauten an der CEMbox 250I kranbar vorzunehmen.

### 1.1 Sicherheit

Jede CEMbox 250I kranbar wird vor Auslieferung auf Funktion und Sicherheit geprüft.

Bei bestimmungsgemäßer Verwendung ist die CEMbox betriebssicher.

Bei Fehlbedienung, nicht beachten der Sicherheitshinweise oder Missbrauch drohen Gefahren für:

- Leib und Leben des Bedieners.
- die CEMbox und andere Sachwerte des Betreibers.
- die Funktion der CEMbox.

Als Betreiber der CEMbox 250I kranbar tragen Sie die Verantwortung, dass

- alle Sicherheitshinweise verstanden und eingehalten werden.
- die gültigen Regeln der Arbeitssicherheit eingehalten werden.
- ausschließlich eingewiesene Personen die CEMbox bedienen (siehe Kapitel Bedienung der CEMbox).

#### 1.1.1 Originalteile verwenden

Verwenden Sie nur Originalteile des Herstellers oder von ihm empfohlene Teile. Beachten Sie alle Sicherheits- und Anwendungshinweise, die diesen Teilen beigegeben sind.

Dies betrifft Ersatz- und Verschleißteile wie auch Zubehör.

#### 1.1.2 Bedienung der CEMbox

Die CEMbox darf nur durch eingewiesene Personen bedient werden, die

- die Betriebsanleitung gelesen und verstanden haben,
- ihre Fähigkeiten zum Bedienen nachgewiesen haben,
- mit der Benutzung beauftragt sind.



#### **Gefahr!**

*Deckel beim Schließen nicht an der Seite anfassen.*

#### **Verletzungsgefahr!**

#### **Wichtig!**

*Die Betriebsanleitung muss für jeden Benutzer gut zugänglich an der CEMbox ausliegen.*

#### 1.1.3 Warnhinweise an der CEMbox

Die Warnschilder an der CEMbox müssen angebracht und gut lesbar sein.

Vom Hersteller jeweils an der Stirnseite der CEMbox angebrachte Schilder:



#### **Gefahr!**

*Schwere Personenschäden bei Absturz einer CEMbox 250I möglich.*

*Aufenthalt bei Kranbetrieb unter der schwebenden Last ist verboten.*

## 1.2 Bestimmungsgemäße Verwendung

Die CEMbox 250I kranbar ist zum Transport und zur Lagerung von Werkzeug, Kleingeräten, Kleinteilen usw. an wechselnden Einsatzorten im Freien vorgesehen.

Einsatztemperatur: - 10 °C bis + 40 °C



#### **Wichtig!**

*Es dürfen zur Lagerung max. 3 CEMboxen 250I übereinander gestapelt werden (max. Zuladung beachten).*

*Die Verwendung zum Kranbetrieb ist auf 5 Jahre ab Herstellungsdatum begrenzt (siehe Typschild ⑥).*

Anwendung	Zuladung [kg]
Kranbetrieb	100
Stapeln (max. drei Stück)	100
Einzelanwendung (ohne Kranbetrieb)	200



#### **Wichtig!**

*Ladung in der CEMbox gleichmäßig verteilen und gegen Verrutschen sichern.*

## 1.2.1 Zusammenfassung

Eine andere Verwendung ist nicht bestimmungsgemäß!

Aus Sicherheitsgründen ist es nicht gestattet, Umbauten an der CEMbox vorzunehmen. Zur bestimmungsgemäßen Verwendung gehört das Beachten aller Hinweise in dieser Betriebsanleitung.

## 1.3 Sachwidrige Verwendung



### **Wichtig!**

Eine sachwidrige Verwendung ist auch das Nichtbeachten der Hinweise dieser Betriebsanleitung.

Desweiteren:

- Lagerung und Transport von anderen als den unter bestimmungsgemäßer Verwendung genannten Teilen.
- Lagerung und Transport von Lebewesen.
- Überschreitung des zulässigen Zuladungsgewichts.
- Ungleichmäßig verteilte, ungesicherte Zuladung.
- Kranbetrieb von gestapelten CEMboxen.

## 2. Technische Daten

Nennvolumen [l]	250
Abmessungen [cm]:	
- Länge	126
- Breite	62
- Höhe:	
Deckel (zu)	57
Deckel (offen)	102
Leergewicht [kg]:	
Gesamtgewicht:	33
Zuladung [kg]:	
- Kranbetrieb	100
- Stapeln (max. drei Stück)	100
- Einzelanwendung (ohne Kranbetrieb)	200

### Umgebungsbedingungen:

Einsatztemperaturen: - 10 °C bis +40 °C

## 3. Aufbau

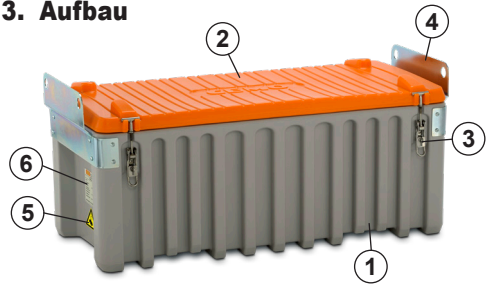


Bild 1: CEMbox 250l kranbar

- ① CEMbox 250l Unterteil
- ② CEMbox 250l Deckel
- ③ Verschlüsse - mit Bügelschloss abschließbar
- ④ Kranhalter mit Einhängebohrungen D 35 mm
- ⑤ Warnschild  
(Warnung vor schwebenden Lasten, beidseitig angebracht)
- ⑥ Typschild

## 4. Betrieb

### 4.1 Lagerung

Die CEMbox weder zum Transportieren, noch bei der Aufbewahrung längere Zeit direktem Sonnenlicht aussetzen. Zu starke Erwärmung kann zur Verformung des hochwertigen Kunststoffes führen.

Geeignete Lagerbedingungen:

- Umgebungstemperaturen von - 10 °C bis +40 °C.
- Ebener Untergrund.

### 4.2 Verladen der CEMbox



#### **Verletzungsgefahr!**

Deckel und Spannverschlüsse der CEMbox müssen geschlossen sein.

#### 4.2.1 Verladen von Hand

Leere CEMbox kann mittels seitlich ausgeformten Tragegriffen von Hand verladen werden.

Beachten Sie dabei das Leergewicht von ca. 33kg!

#### 4.2.2 Verladen mit Stapler



#### **Wichtig!**

Verwenden Sie zum sicheren Anheben mit Stapler die ausgeformten Vertiefungen an der Unterseite.

#### 4.2.3 Verladen mit Kran



##### **Gefahr!**

*Schwere Personenschäden bei Absturz einer CEMbox 250I möglich.  
Aufenthalt bei Kranbetrieb unter der schwebenden Last ist verboten.*



##### **Wichtig!**

*Vor jedem Kranbetrieb muss die Schraubverbindung der 2 Kranhalter auf feste Verbindung geprüft werden.*

1. Die 2 Kranhalter ④ auf Verformungen prüfen.
2. Feste Verbindung der 2 Kranhalter ④ prüfen.
3. 4 geeignete, gleichlange Lastaufnahmemittel (Seil, Gurt, Kette) mit 1 m Mindestlänge, an den 2 Kranhaltern ④ befestigen.
4. CEMbox im Kranbetrieb vom Transportfahrzeug auf- bzw. abladen, oder im Kranbetrieb auf Baustellen für den flexiblen, bestimmungsgemäßen Einsatz verwenden.
5. Nach dem Kranbetrieb Lastaufnahmemittel von den Kranhaltern ④ entfernen.

#### 4.3 Transportieren

Beachten Sie beim Transport die einschlägigen Vorschriften für Transport und Ladungssicherung, insbesondere:

- Straßenverkehrs(zulassungs)ordnung des jeweiligen Landes,
- CEN 12195 Teil 1-4 für Berechnung und Zurrmittel.

Benutzen Sie die Kranhalter zum wahlweisen Einhängen der Spanngurte bei der Befestigung auf dem Transportfahrzeug.



##### **Wichtig!**

*Formschluss vor Kraftschluss!  
Versuchen Sie in erster Linie die CEMbox formschlüssig zu verladen (z. B. durch Anschlagen an die Bordwand).  
Zu hohe Zurrkräfte können die CEMbox beschädigen.*

##### **Empfehlung:**

Verwenden einer Anti-Rutschmatte.

#### 5. Zubehör

Für die CEMbox 250I kranbar ist folgendes Zubehör erhältlich.

##### 5.1 Einlegeschale PE

Bestell-Nr. 8170

##### 5.2 Trennwand

Bestell-Nr. 8171

##### 5.3 Einlegeschale stapelbar

Bestell-Nr. 10016

##### 5.4 Antirutschmatte

Bestell-Nr. 10167

## 6. Wartung und Inspektion

### 6.1 Sicherheitsmaßnahmen



#### **Wichtig!**

Schutzbekleidung muss vom Betreiber bereitgestellt werden.

» Normale Wartungsarbeiten dürfen von eingewiesenem Bedienpersonal durchgeführt werden.

### 6.2 Wartungs- und Inspektionstabelle

Intervall	Baugruppe	Tätigkeit
vor jedem Kranbetrieb	Kranhalter	Schraubverbindungen prüfen ggf. nachziehen.
		Verbogene Kranhalter müssen gerichtet werden Mindestabstand zum Deckel 25 mm
bei Bedarf	Unterteil oder Deckel	Schäden am Unterteil oder Deckel entsprechend der bestimmungsgemäßen Verwendung von Firma CEMO bzw. einem autorisierten Partner prüfen lassen ggf. von der Verwendung auszuschließen
	Fehlende Befestigungsschrauben am Kranhalter	Durch Befestigungsschrauben M8 x 25 mit mindestens Güte 8.8 mit Sechskantsicherungsmutter und Scheibe in verzinkter Ausführung ersetzen
	Fehlende Befestigungsschrauben an Schließern	Durch Befestigungsschrauben M6 x 15 mit mindestens Güte 8.8 mit Sechskantsicherungsmutter und Scheibe in verzinkter Ausführung ersetzen
	CEMbox Außenseiten	Anhaftenden Schmutz durch Abspritzen mit Wasser oder mit feuchtem Tuch entfernen.
	CEMbox Innenseiten	Anhaftenden Schmutz mit feuchtem Tuch entfernen.
	Dichtung im Deckel	Mit wenigen Tropfen Silikonöl pflegen.
monatlich	CEMbox	Optische Prüfung auf Beschädigung.
	Verschlüsse	Funktion prüfen ggf. durch Original-Ersatzteil Nr. 211.4109.023.A2 ersetzen.
	Scharniere	Funktion prüfen ggf. durch Original-Ersatzteil ersetzen. Scharnierbolzen: Nr.211.4409.006 Sicherungsscheibe: Nr.901.4108.000.ZN
	Kranhalter	Schraubverbindungen prüfen ggf. nachziehen. Verbogene Kranhalter müssen gerichtet werden Mindestabstand zum Deckel 25 mm
jährlich	Bewegte Teile	Verschlüsse und Scharniere mit wenigen Tropfen Universalöl schmieren.

## 7. Stilllegung/Dekommissionierung

1. CEMbox in Einzelteile zerlegen.
2. Nach Materialbeschaffenheit sortieren.
3. Nach den örtlichen Bestimmungen entsorgen.

## 8. Gewährleistung

Für die Funktion der CEMbox 250I kranbar, die Beständigkeit des Materials und einwandfreie Verarbeitung übernehmen wir Gewährleistung gemäß unseren allgemeinen Geschäftsbedingungen.

Diese sind einzusehen unter

*<http://www.cemo.de/agb.html>*

Voraussetzung für die Gewährleistung ist die genaue Beachtung der vorliegenden Betriebs- und Wartungsanleitung und der geltenden Vorschriften in allen Punkten.

Bei Modifikation der CEMbox durch den Kunden ohne Rücksprache mit dem Hersteller CEMO GmbH erlischt der gesetzliche Gewährleistungsanspruch. Die Firma "CEMO GmbH" haftet auch nicht für Schäden, die durch sachwidrigen Gebrauch entstanden sind.

## 9. Konformitätserklärung

### EG-Konformitätserklärung nach Maschinenrichtlinie 2006/42/EG Anhang II 1.A

Der Hersteller / Inverkehrbringer  
 CEMO GmbH  
 In den Backenländern 5  
 D-71384 Weinstadt



erklärt hiermit, dass folgendes Produkt

Produktbezeichnung: CEMbox 250, kranbar  
 Fabrikat: CEMO  
 Seriennummer: 8616, 10333  
 Serien-/Typenbezeichnung: CEMbox 250 I, kranbar  
 Beschreibung:  
 Kranbares Behältnis für Aufbewahrung und Transport von Werkzeugen oder Ähnlichem

allen einschlägigen Bestimmungen der oben genannten Richtlinie sowie den weiteren angewandten Richtlinien (nachfolgend) - einschließlich deren zum Zeitpunkt der Erklärung geltenden Änderungen - entspricht.

Folgende harmonisierte Normen wurden angewandt:

EN 349:1993+A1:2008	Sicherheit von Maschinen - Mindestabstände zur Vermeidung des Quetschens von Körperteilen
EN 61310-1:2008	Sicherheit von Maschinen - Anzeigen, Kennzeichen und Bedienen - Teil 1: Anforderungen an sichtbare, hörbare und tastbare Signale (IEC 61310-1:2007)
EN ISO 11161:2007	Sicherheit von Maschinen - Integrierte Fertigungssysteme - Grundlegende Anforderungen (ISO 11161:2007)
EN ISO 12100:2010	Sicherheit von Maschinen - Allgemeine Gestaltungsleitsätze - Risikobeurteilung und Risikominderung (ISO 12100:2010)
EN ISO 13857:2008	Sicherheit von Maschinen - Sicherheitsabstände gegen das Erreichen von Gefährdungsbereichen mit den oberen und unteren Gliedmaßen (ISO 13857:2008)

Name und Anschrift der Person, die bevollmächtigt ist, die technischen Unterlagen zusammenzustellen:  
 CEMO GmbH  
 In den Backenländern 5  
 71384 Weinstadt

Ort: D-71384 Weinstadt  
 Datum: 26.01.2018

(Unterschrift)  
 Eberhard Manz, Geschäftsführer

## **GB** Operating Instructions

- 9-15
- provide to operator.
  - must be read before using the equipment for the first time.
  - retain for future use.

<b>1. General</b>	<b>10</b>
1.1 Safety	10
1.1.1 Using original parts	10
1.1.2 Operating the CEMbox	10
1.1.3 Warning signs on the CEMbox	10
1.2 Intended use	10
1.2.1 Summary	11
1.3 Inappropriate use	11
<b>2. Technical data</b>	<b>11</b>
<b>3. Layout</b>	<b>11</b>
<b>4. Operation</b>	<b>11</b>
4.1 Storage	11
4.2 Loading the CEMbox	11
4.2.1 Loading by hand	11
4.2.2 Loading with a forklift	11
4.2.3 Loading with a crane	12
4.3 Transporting	12
<b>5. Accessories</b>	<b>12</b>
5.1 PE insert	12
5.2 Partition	12
5.3 Stackable insert	12
5.4 Non-slip mat	12
<b>6. Maintenance and inspection</b>	<b>13</b>
6.1 Safety measures	13
6.2 Maintenance and inspection table	13
<b>7. Decommissioning</b>	<b>14</b>
<b>8. Warranty</b>	<b>14</b>
<b>9. Declaration of Conformity</b>	<b>15</b>

## 1. General

The CEMbox 250 for use with crane is equipped with 2 screwed galvanised steel crane holders on the left and right-hand sides.

The CEMbox for use with crane is state of the art technology and complies with approved technical safety regulations.

The CEMbox carries the CE symbol, i.e. the EU directives and harmonised standards of relevance to the filling station were applied during design and manufacture. The CEMbox must be used only if it is in defect-free technical condition and is the version delivered by the manufacturer.

For safety reasons, modifications are not allowed to the CEMbox 250I for use with crane.

### 1.1 Safety

Each CEMbox 250I for use with crane is tested for function and safety before despatch.

The CEMbox is safe to operate when used correctly.

Incorrect operation, failure to follow the safety instructions or misuse poses a dangerous risk with regard to:

- the life and limb of the operator.
- the CEMbox and other assets of the operator.
- the function of the CEMbox.

As the operator of the CEMbox 250I for use with crane, you are responsible for ensuring that

- all safety instructions are understood and complied with.
- the valid rules of occupational safety are complied with.
- only instructed persons operate the CEMbox (see section "Operating the CEMbox").

#### 1.1.1 Using original parts

Please only use original parts provided or recommended by the manufacturer. Also take note of all safety and usage information provided with these parts.

This concerns spare and wear parts as well as accessories.

#### 1.1.2 Operating the CEMbox

The CEMbox may only be used by instructed persons who

- have read and understood the operating instructions.
- have proven their ability to operate the equipment.
- have been assigned to operate the equipment.



**Danger!**

*Do not hold the side of the cover when closing it.*

**Risk of injury!**

**Important!**

*The operating instructions must be easily accessible at the CEMbox for each user.*

#### 1.1.3 Warning signs on the CEMbox

The warning signs on the CEMbox must always be affixed and legible.

Signs affixed by the manufacturer on the front of the CEMbox:



**Danger!**

*A CEMbox can cause severe injuries if it falls.*

*Do not stand under suspended loads during crane operations.*

## 1.2 Intended use

The CEMbox 250I for use with crane is intended for the transport and storage of tools, small appliances, small parts, etc. at a variety of locations outdoors.

Operating temperature range: - 10 °C to +40 °C



**Important!**

*A maximum of 3 CEMbox 250I may be stacked on top of each other for storage purposes (observe max. load).*

*The use for crane operation is restricted to a period of 5 years from the date of manufacture (see type plate ⑥).*

Application	Load [kg]
Crane operation	100
Stacking (max. 3 units)	100
Standalone application (without crane operation)	200



**Important!**

*Distribute the load evenly in the CEMbox and secure against slippage.*

### 1.2.1 Summary

The equipment is not intended for any other purpose.

For safety reasons, it is not allowed to make modifications to the CEMbox. Designated use also includes compliance with all information in these operating instructions.

### 1.3 Inappropriate use



**Important!**

*Inappropriate use also includes failure to observe the notices in these operating instructions.*

Furthermore:

- Storage and transport of parts other than those stipulated under Intended use
- Storage and transport of living creatures.
- Exceeding the permissible loading weight.
- Unevenly distributed, unsecured load.
- Crane operation of stacked CEMboxes.

## 2. Technical data

Nominal volume [l]	250
Dimensions [cm]:	
- Length	126
- Width	62
- Height:	
Cover (closed)	57
Cover (open)	102
Weight when empty [kg]:	
Total weight:	33
Load [kg]:	
- Crane operation	100
- Stapeln (max. drei Stück)	100
- Standalone application (without crane operation)	200

Environmental conditions:

Operating temperature range: -10°C to +40°C

## 3. Layout

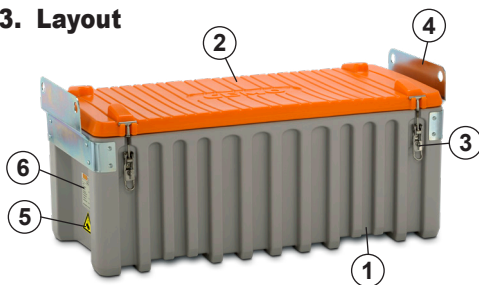


Figure 1: CEMbox 250l for use with crane

- ① CEMbox 250l lower section
- ② CEMbox 250l cover
- ③ Closures - can be locked with padlock
- ④ Crane holder with dia. 35 mm suspension holes
- ⑤ Warning sign (warning of suspended loads, affixed on both sides)
- ⑥ Name plate

## 4. Operation

### 4.1 Storage

Do not expose the CEMbox to direct sunlight for extended periods either during transport or when in storage. Excessive heating can result in deformation of the high-grade plastic.

Suitable storage conditions:

- Ambient temperatures from -10°C to +40°C.
- Level surface.

### 4.2 Loading the CEMbox



**Risk of injury!**

*Cover and clamp locks of the CEMbox must be closed.*

#### 4.2.1 Loading by hand

Empty CEMbox can be loaded by hand using the handles on the side.

Observe the empty weight of approx. 33kg!

#### 4.2.2 Loading with a forklift



**Important!**

*Use the moulded recesses on the underside for safe lifting with a forklift.*

### 4.2.3 Loading with a crane



**Danger!**

*A CEMbox 250l can cause severe injuries if it falls.*

*Do not stand under suspended loads during crane operations.*



**Important!**

*Before each crane operation, the screw union of the 2 crane holders must be checked for a secure connection.*

1. Check the 2 crane holders ④ for deformations.
2. Check secure connection of the 2 crane holders ④.
3. Fasten 4 suitable load-handling attachments (rope, belt, chain) of equal length (minimum length: 1 m) to the 2 crane lugs ④.
4. Load and unload the CEMbox from the transport vehicle in crane operation, or use in crane operation on construction sites for flexible, correct use.
5. After crane operation, remove the load-handling attachments from the crane holders ④.

### 4.3 Transporting

During transport, observe the pertinent regulations for transport and securing loads, in particular:

- road traffic (licensing) act of the country in question,
- CEN 12195 Parts 1 to 4 for calculation and lashing.

Use the crane holders for placing of the tension belts when fastening to the transport vehicle.



**Important!**

*Positive fit before traction!*

*First, try to positively load the CEMbox (e.g. through striking the sides).*

*Excessive lashing forces can damage the CEMbox.*

**Recommendation:**

Use a non-slip mat.

## 5. Accessories

The following accessories are available for the CEMbox 250l.

### 5.1 PE insert

Order No. 8170

### 5.2 Partition

Order No. 8171

### 5.3 Stackable insert

Order No. 10016

### 5.4 Non-slip mat

Order No. 10167

## 6. Maintenance and inspection

### 6.1 Safety measures



**Important!**

*The operator must provide any protective clothing that may be required.*

» Normal maintenance work may be carried out by operational personnel.

### 6.2 Maintenance and inspection table

Interval	Assembly	Action
Before each crane operation	Crane holder	Check screw unions and tighten if necessary.
		Bent crane holders must be straightened. Minimum distance to cover: 25 mm.
As required	Lower section or cover	A CEMbox with a damaged lower section or cover must be checked for proper usability by the company CEMO or an authorised partner and, if necessary, put out of use.
	Missing fastening screws on the crane holder	Missing fastening screws must be replaced with M8 x 25 fastening screws in at least grade 8.8 with galvanised hexagon locking nut and washer.
	Missing fastening screws on locks	Missing fastening screws must be replaced with M6 x 15 fastening screws in at least grade 8.8 with galvanised hexagon locking nut and washer.
	CEMbox outsides	Remove adhered dirt by spraying with water or with a damp cloth.
	CEMbox insides	Remove adhered dirt with a damp cloth.
	Seal in cover	Treat with a few drops of silicone oil.
Monthly	CEMbox	Visual check for damage.
	Locks	Check function, if necessary replace with original spare part no. 211.4109.023.A2.
	Hinges	Check function, if necessary replace with original spare part Hinge bolt, no. 211.4409.006 Lock washer, no. 901.4108.000.ZN
	Crane holder	Check screw unions and tighten if necessary.
Bent crane holders must be straightened. Minimum distance to cover: 25 mm.		
Annually	Moving parts	Lubricate locks and hinges with a few drops of universal oil.

## 7. Decommissioning

1. Disassemble the CEMbox into its constituent parts.
2. Sort accordingly by material.
3. Dispose of in compliance with local regulations.

## 8. Warranty

Under our general terms and conditions of trade we warrant that the CEMbox 250I for use with crane will be produced free from defects in materials, functionality or workmanship.

These can be inspected at

*<http://www.cemo.de/agb.html>*

The warranty applies only under the condition that the above operating and maintenance instructions and all applicable regulations are closely followed. Modification of the CEMbox by the customer without consultation with the manufacturer CEMO GmbH invalidates any claims under the statutory warranty.

CEMO GmbH also accepts no responsibility for damage caused by inappropriate use.

## 9. Declaration of Conformity

### EC Conformity Declaration to Machinery Directive 2006/42/EC Appendix II 1.A

The manufacturer / distributor  
 CEMO GmbH  
 In den Backenländern 5  
 D-71384 Weinstadt



hereby declares that the following product

Product designation: CEMbox 250, for use with crane  
 Make: CEMO  
 Serial number: 8616, 10333  
 Serial/type designation: CEMbox 250 I, for use with crane  
 Description:

Container for use with crane for the storage and transport of tools or similar items complies with all relevant specifications from the above-named directive and further applied directives (see below), including their amendments applicable at the time of the declaration.

The following harmonised standards were applied:

EN 349:1993+A1:2008	Safety of machinery - Minimum gaps to avoid crushing of parts of the human body
EN 61310-1:2008	Safety of machinery – Indication, marking and actuation – Part 1: Requirements for visual, acoustic and tactile signals (IEC 61310-1:2007)
EN ISO 11161:2007	Safety of machinery – Integrated manufacturing systems – Basic requirements (ISO 11161:2007)
EN ISO 12100:2010	Safety of machinery – General principles of design – Risk assessment and risk reduction
EN ISO 13857:2008	Safety of machinery - Safety distances to prevent hazard zones being reached by upper and lower limbs (ISO 13857:2008)

Name and address of legal entity authorised to assemble the technical documentation:

CEMO GmbH  
 In den Backenländern 5  
 71384 Weinstadt

Location: D-71384 Weinstadt  
 Date: 01.03.2018

(Signature)  
 Eberhard Manz, Managing Director

## **F** Manuel d'utilisation

- 16-22
- à remettre à l'utilisateur.
  - à lire impérativement avant la mise en service.
  - à conserver pour pouvoir le consulter ultérieurement.

<b>1. Généralités</b>	<b>17</b>
1.1 Sécurité	17
1.1.1 Utilisation de pièces d'origine	17
1.1.2 Utilisation du CEMbox	17
1.1.3 Avertissements apposés sur le CEMbox	17
1.2 Utilisation conforme	17
1.2.1 Résumé	18
1.3 Utilisation inappropriée	18
<b>2. Caractéristiques techniques</b>	<b>18</b>
<b>3. Construction</b>	<b>18</b>
<b>4. Fonctionnement</b>	<b>18</b>
4.1 Stockage	18
4.2 Manutention du CEMbox	18
4.2.1 Manutention manuelle	18
4.2.2 Manutention avec un chariot élévateur	19
4.2.3 Manutention avec grue ou pont roulant	19
4.3 Transport	19
<b>5. Accessoires</b>	<b>19</b>
5.1 Bac insérable PE	19
5.2 Cloison de séparation	19
5.3 Bac insérable empilable	19
5.4 Tapis antidérapant	19
<b>6. Entretien et inspection</b>	<b>20</b>
6.1 Mesures de sécurité	20
6.2 Tableau d'entretien et d'inspection	20
<b>7. Arrêt définitif / déclassement</b>	<b>21</b>
<b>8. Garantie</b>	<b>21</b>
<b>9. Déclaration de conformité</b>	<b>22</b>

## 1. Généralités

Le CEMbox 250 grutable (pouvant être transbordé au moyen d'une grue) est doté de 2 supports pour grue vissés, en acier galvanisé, sur le côté gauche et le côté droit.

Le CEMbox grutable est conforme à l'état de la technique et aux règles techniques de sécurité reconnues.

Le CEMbox porte le marquage CE, ce qui signifie que les directives européennes et normes harmonisées pertinentes pour le CEMbox ont été appliquées lors de la conception et de la fabrication. Le CEMbox ne doit être utilisé qu'en parfait état technique dans la version livrée par le fabricant.

Pour des raisons de sécurité, il n'est pas autorisé de procéder à des transformations du CEMbox 250I grutable.

### 1.1 Sécurité

Le fonctionnement et la sécurité de chaque CEMbox 250I grutable sont contrôlés avant la livraison.

L'utilisation conforme du CEMbox est sûre.

En cas d'utilisation erronée, de non-respect des consignes de sécurité ou d'usage détourné, il y a un risque pour :

- la vie de l'utilisateur.
- le CEMbox et autres biens matériels de l'exploitant.
- le bon fonctionnement du CEMbox.

En tant qu'exploitant du CEMbox 250I grutable, vous êtes responsable du respect des points suivants

- Toutes les consignes de sécurité sont comprises et respectées.
- Les règles de la sécurité du travail en vigueur sont respectées.
- Seules des personnes formées utilisent le CEMbox (voir chapitre Utilisation du CEMbox).

#### 1.1.1 Utilisation de pièces d'origine

Utilisez uniquement des pièces d'origine du fabricant ou des pièces recommandées par ce dernier. Veuillez respecter toutes les consignes de sécurité et d'utilisation jointes à ces pièces.

Cela concerne les pièces de rechange et les pièces d'usure ainsi que les accessoires.

#### 1.1.2 Utilisation du CEMbox

Le CEMbox ne doit être utilisé que par des personnes formées qui ont

- lu et compris le manuel d'utilisation,
- démontré leurs capacités à utiliser le CEMbox,
- été chargées de l'utilisation.



#### **Danger !**

*Ne pas saisir le couvercle par le côté lors de sa fermeture.*

**Risque de blessures !**

#### **Important!**

*Le manuel d'utilisation doit être bien accessible sur le CEMbox pour tout utilisateur.*

#### 1.1.3 Avertissements apposés sur le CEMbox

Les panneaux d'avertissement doivent être présents et bien lisibles sur le CEMbox.

**Panneaux apposés par le fabricant sur la façade du CEMbox:**



#### **Danger !**

*La chute d'un CEMbox peut provoquer de graves dommages corporels.*

*Il est interdit de stationner sous la charge suspendue lors du grutage.*

### 1.2 Utilisation conforme

Le CEMbox 250I grutable est prévu pour transporter et stocker des outils, petits appareils, petites pièces, etc. dans des lieux extérieurs changeants. Température d'utilisation: de -10 °C à +40 °C



#### **Important!**

*Pour le stockage, il est possible d'empiler trois CEMbox 250I maximum (respecter la charge maxi.).*

*L'utilisation en grutage est limitée à 5 ans à compter de la date de fabrication (voir la plaque signalétique ⑥).*

Utilisation	Charge [kg]
Grutage	100
Empilage (trois box maxi.)	100
Utilisation simple (sans grutage)	200



#### **Important !**

*Répartir la charge de façon uniforme dans le CEMbox et l'arrimer pour éviter qu'elle ne glisse.*

### 1.2.1 Résumé

Toute autre utilisation est considérée non conforme!

Pour des raisons de sécurité, il n'est pas autorisé de procéder à des transformations du CEMbox. L'utilisation conforme sous-entend le respect de toutes les consignes données dans le présent manuel.

### 1.3 Utilisation inappropriée



#### **Important !**

*Le non-respect des consignes du présent manuel constitue également une utilisation inappropriée.*

En outre :

- Stockage et transport d'autres éléments que ceux mentionnés dans l'utilisation conforme.
- Stockage et transport d'êtres vivants.
- Dépassement du poids de charge autorisé.
- Charge mal répartie, non arrimée
- Grutage de CEMbox empilés.

## 2. Caractéristiques techniques

Volume nominal [l]	250
Dimensions [cm]:	
- Longueur	126
- Largeur	62
- Hauteur :	
Couvercle fermé	57
Couvercle ouvert	102
Poids à vide [kg]:	
Poids total:	33
Charge [kg]:	
- Grutage	100
- Stapeln (max. drei Stück)	100
- Utilisation simple (sans grutage)	200

#### Conditions ambiantes:

Températures d'utilisation : de - 10 °C à + 40 °C

## 3. Construction

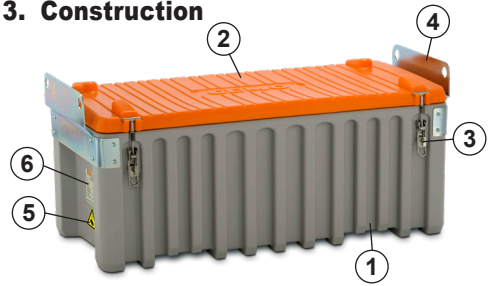


Figure 1: CEMbox 250l grutable

- ① CEMbox 250l partie inférieure
- ② CEMbox 250l couvercle
- ③ Fermetures -verrouillables grâce à des leviers cadénassables
- ④ Support pour grue avec trous d'accrochage D 35 mm
- ⑤ Panneau d'avertissement (avertissement contre les charges suspendues, apposé des deux côtés)
- ⑥ Plaque signalétique

## 4. Fonctionnement

### 4.1 Stockage

Le CEMbox ne doit pas être exposé longtemps à la lumière directe du soleil, ni pendant un transport, ni lors du stockage. Un réchauffement trop intense peut provoquer une déformation du matériau composite de grande qualité.

Conditions de stockage appropriées :

- Températures ambiantes de - 10 °C à + 40 °C.
- Sol plat.

### 4.2 Maintenance du CEMbox



#### **Risque de blessures !**

*Le couvercle et les loquets du CEMbox doivent être fermés.*

#### 4.2.1 Maintenance manuelle

Quand il est vide, le CEMbox peut être porté par les poignées en creux situées de chaque côté.

Notez toutefois que le poids à vide s'élève à environ 33 kg !

#### 4.2.2 Maintenance avec un chariot élévateur



**Important !**

*La chute d'un CEMbox 250I peut provoquer de graves dommages corporels. Il est interdit de stationner sous la charge suspendue lors du levage.*

#### 4.2.3 Maintenance avec grue ou pont roulant



**Danger !**

*La chute d'un CEMbox 250I peut provoquer de graves dommages corporels. Il est interdit de stationner sous la charge suspendue lors du grutage.*



**Important !**

*Avant chaque grutage, il convient de vérifier que le raccord vissé des deux supports pour grue est bien serré.*

1. Vérifier que les deux supports pour grue ④ ne sont pas déformés.
2. Contrôler la bonne fixation des deux supports pour grue ④.
3. Fixer quatre accessoires de levage appropriés de même longueur et d'au moins 1 m (corde, sangle, chaîne) aux deux supports pour grue ④.
4. Utiliser le grutage pour charger ou décharger le CEMbox du véhicule de transport, ou encore pour le déplacer sur des chantiers, afin que son utilisation soit conforme et flexible.
5. Après le grutage, retirer les accessoires de levage des supports pour grue ④.

#### 4.3 Transport

Pour le transport, veillez à respecter les prescriptions en vigueur relatives au transport et à l'arrimage du chargement :

- les règles du code de la route du pays concerné,
- la norme CEN 12195 sections 1 à 4 relative au calcul et au moyen d'arrimage.

Utilisez les supports pour grue pour accrocher des sangles, le cas échéant, lors de la fixation sur le véhicule de transport.



**Important !**

*Liaison mécanique avant l'adhérence ! Essayez avant tout de déplacer le CEMbox en l'attelant (par ex. en le calant contre les parois). Des forces de serrage trop élevées peuvent endommager le CEMbox.*

**Conseil :**

Utiliser un tapis antidérapant.

#### 5. Accessoires

Les accessoires suivants sont disponibles pour le CEMbox 250I grutable.

##### 5.1 Bac insérable PE

Réf. 8170

##### 5.2 Cloison de séparation

Réf. 8171

##### 5.3 Bac insérable empilable

Réf. 10016

##### 5.4 Tapis antidérapant

Réf. 10167

## 6. Entretien et inspection

### 6.1 Mesures de sécurité



#### **Important !**

Les vêtements de protection doivent être fournis par l'exploitant.

» Les travaux d'entretien normaux peuvent être effectués par les opérateurs formés

### 6.2 Tableau d'entretien et d'inspection

Périodicité	Composant	Opération
Avant chaque grutage	Supports pour grue	Contrôler les raccords vissés et les resserrer si nécessaire.
		Les supports pour grue tordus doivent être redressés ; écart minimal avec le couvercle : 25 mm
Si besoin	Partie inférieure ou couvercle	Faire vérifier tout dommage au niveau de la partie inférieure ou au niveau du couvercle par la société CEMO ou un partenaire homologué afin de s'assurer que l'utilisation est conforme. Le cas échéant, exclure toute utilisation
	Vis de fixation manquantes sur un support pour grue	Les remplacer par des vis de fixation M8 x 25 de qualité 8.8 minimum avec contre-écrous à six pans et rondelle galvanisée
	Vis de fixation manquantes sur des serrures	Les remplacer par des vis de fixation M6 x 15 de qualité 8.8 minimum avec contre-écrous à six pans et rondelle galvanisée
	Extérieur du CEMbox	Éliminer toute saleté tenace par projection d'eau ou avec un chiffon humide.
	Intérieur du CEMbox	Éliminer toute saleté tenace avec un chiffon humide.
	Joint d'étanchéité dans le couvercle	Entretien avec quelques gouttes d'huile silicone.
Tous les mois	CEMbox	Contrôle visuel des dommages éventuels.
	Loquets	Contrôler leur fonctionnement et les remplacer par des pièces de rechange d'origine réf. 211.4109.023.A2 si nécessaire.
	Charnières	Contrôler leur fonctionnement et les remplacer par des pièces de rechange d'origine si nécessaire. Boulon de charnière : réf. 211.4409.006 Rondelle d'arrêt : réf. 901.4108.000.ZN
	Supports pour grue	Contrôler les raccords vissés et les resserrer si nécessaire. Les supports pour grue tordus doivent être redressés ; écart minimal avec le couvercle : 25 mm
Tous les ans	Pièces mobiles	Lubrifier les charnières et les loquets avec quelques gouttes d'huile universelle.

## 7. Arrêt définitif / déclassement

1. Démonter le CEMbox.
2. Trier les pièces selon leurs matériaux.
3. Les mettre au rebut conformément aux directives locales.

## 8. Garantie

Nous assurons la garantie du fonctionnement du CEMbox 250 l grutable, de la résistance du matériel et d'un traitement impeccable conformément à nos conditions générales de vente.

Ces dernières peuvent être consultées sur  
*<http://www.cemofrance.fr/cgv.html>*

Condition d'application de la garantie : le strict respect des instructions d'exploitation et d'entretien jointes ainsi que des directives en vigueur pour tous les points.

La garantie légale devient caduque en cas de modification du CEMbox par le client sans l'accord du fabricant CEMO GmbH.

La société CEMO GmbH décline également toute responsabilité pour les dommages causés par une utilisation inappropriée.

## 9. Déclaration de conformité

### Déclaration de conformité CE selon la directive machines 2006/42/CE Annexe II 1.A

Le fabricant / responsable de la mise sur le marché

CEMO GmbH  
In den Backenländern 5  
D-71384 Weinstadt



déclare par la présente que le produit suivant

Désignation du produit : CEMbox 250, grutable  
Fabricant : CEMO  
Numéro de série : 8616, 10333  
Désignation série / type : CEMbox 250, kranbar  
Descriptif : Coffre grutable pour le stockage et le transport d'outils ou objets similaires

satisfait à toutes les dispositions en vigueur de la directive susmentionnée ainsi qu'aux autres directives pertinentes (citées ci-après), y compris de leurs modifications applicables à l'instant de la déclaration.

Les normes harmonisées suivantes ont été appliquées :

EN 349:1993+A1:2008	Sécurité des machines - Écartements minimaux pour prévenir les risques d'écrasement de parties du corps humain
EN 61310-1:2008	Sécurité des machines - Indication, marquage et manœuvre - Partie 1 : Exigences pour les signaux visuels, acoustiques et tactiles (IEC 61310-1:2007)
EN ISO 11161:2007	Sécurité des machines - Systèmes de fabrication intégrés - Prescriptions fondamentales (ISO 11161:2007)
EN ISO 12100:2010	Sécurité des machines - Principes généraux de conception - Appréciation du risque et réduction du risque (ISO 12100:2010)
EN ISO 13857:2008	Sécurité des machines - Distances de sécurité empêchant les membres supérieurs et inférieurs d'atteindre les zones dangereuses (ISO 13857:2008)

Nom et signature de la personne ayant reçu pouvoir pour rédiger les documents techniques :

CEMO GmbH  
In den Backenländern 5  
71384 Weinstadt

Lieu : D-71384 Weinstadt  
Date : 01.03.2018

(signature)  
Eberhard Manz, Gérant

## **NL** Gebruiksaanwijzing

- 23-29
- overhandigen aan de bediener.
  - vóór inbedrijfstelling absoluut lezen.
  - bewaren voor toekomstig gebruik.

<b>1. Algemeen</b>	<b>24</b>
1.1 Veiligheid	24
1.1.1 Originele onderdelen gebruiken	24
1.1.2 Bediening van de CEMbox	24
1.1.3 Waarschuwingsaanwijzingen aan de CEMbox	24
1.2 Doelmatig gebruik	24
1.2.1 Samenvatting	25
1.3 Verkeerd gebruik	25
<b>2. Technische gegevens</b>	<b>25</b>
<b>3. Constructie</b>	<b>25</b>
<b>4. Gebruik</b>	<b>25</b>
4.1 Opslag	25
4.2 CEMbox verladen	25
4.2.1 Verladen met de hand	25
4.2.2 Verladen met vorkheftruck	26
4.2.3 Verladen met kraan	26
4.3 Transporteren	26
<b>5. Toebehoren</b>	<b>26</b>
5.1 Inlegschaal PE	26
5.2 Scheidingswand	26
5.3 Inlegschaal stapelbaar	26
5.4 Antislipmat	26
<b>6. Onderhoud en inspectie</b>	<b>27</b>
6.1 Veiligheidsmaatregelen	27
6.2 Onderhouds- en inspectietabel	27
<b>7. Stillekken/uit dienst nemen</b>	<b>28</b>
<b>8. Garantie</b>	<b>28</b>
<b>9. Conformiteitsverklaring</b>	<b>29</b>

## 1. Algemeen

De CEMbox 250 kraantransporteerbaar is aan de linker- en rechterzijde uitgerust met 2 opgeschroefde kraanbeugels van verzinkt staal.

De CEMbox kraantransporteerbaar voldoet aan de stand van de techniek en de erkende veiligheidsvoorschriften.

De CEMbox draagt de CE-markering, d.w.z. dat de voor de CEMbox relevante EU-richtlijnen en geharmoniseerde normen werden toegepast bij de constructie en vervaardiging. De CEMbox mag uitsluitend gebruikt worden in een onberispelijke technische toestand in de door de fabrikant geleverde uitvoering.

Om veiligheidsredenen is het niet toegestaan wijzigingen aan te brengen aan de CEMbox 250 I kraantransporteerbaar.

### 1.1 Veiligheid

Elke CEMbox 250 I kraantransporteerbaar wordt vóór de levering gecontroleerd op werking en veiligheid.

Bij doelmatig gebruik is de CEMbox bedrijfszeker.

Bij een verkeerde bediening, niet-naleving van de veiligheidsaanwijzingen of wangebruik dreigt er gevaar voor:

- de lichamelijke veiligheid en het leven van de bediener.
- de CEMbox en andere bezittingen van de exploitant.
- de werking van de CEMbox.

Als exploitant van de CEMbox 250 I kraantransporteerbaar bent u er verantwoordelijk voor dat

- alle veiligheidsaanwijzingen begrepen en nageleefd worden.
- de geldende regels inzake arbeidsveiligheid worden nageleefd.
- enkel daartoe opgeleide personen de CEMbox bedienen (zie hoofdstuk Bediening van de CEMbox).

#### 1.1.1 Originele onderdelen gebruiken

Gebruik uitsluitend originele onderdelen van de fabrikant of door hem aanbevolen onderdelen. Neem alle bij deze onderdelen meegeleverde veiligheids- en gebruiksaanwijzingen in acht.

Dit geldt voor zowel wissel- en slijtageonderdelen als voor toebehoren.

#### 1.1.2 Bediening van de CEMbox

De CEMbox mag enkel bediend worden door daartoe opgeleide personen die

- de gebruiksaanwijzing gelezen en begrepen hebben,
- hun vaardigheden voor de bediening hebben aangetoond,
- gemachtigd werden om ze te bedienen.



#### **Gevaar!**

*Raak het deksel bij het sluiten niet aan de kant aan.*

**Gevaar voor letsel!**

#### **Belangrijk!**

*De gebruiksaanwijzing moet voor alle gebruikers goed toegankelijk bij de CEMbox liggen.*

#### 1.1.3 Waarschuwingsaanwijzingen aan de CEMbox

De waarschuwingborden aan de CEMbox moeten aangebracht en goed leesbaar zijn.

**Borden die door de fabrikant steeds aan de voorzijde van de CEMbox zijn aangebracht:**



#### **Gevaar!**

*Gevaar voor zware letsels indien een CEMbox neerstort.*

*Het is verboden bij kraantransport onder de zwevende last te komen.*

### 1.2 Doelmatig gebruik

De CEMbox 250 I kraantransporteerbaar is voorzien voor het transport en de opslag van gereedschap, kleine apparaten, kleine onderdelen enz. op verschillende gebruiklocaties in de openlucht.

Gebruikstemperatuur: - 10 °C tot + 40 °C



#### **Belangrijk!**

*Voor opslagdoeleinden mogen er max. 3 CEMboxen 250 I op elkaar gestapeld worden (max. lading in acht nemen).*

*Gebruik voor kraantransport is beperkt tot 5 jaar vanaf de productiedatum (zie typeplaat ⑥).*

Toepassing	Lading [kg]
Kraantransport	100
Stapelen (max. drie stuks)	100
Enkelvoudig gebruik (zonder kraantransport)	200

**Belangrijk!**

Lading gelijkmatig in de CEMbox verdelen en vastzetten tegen verschuiven.

**1.2.1 Samenvatting**

Ander gebruik geldt als ondoelmatig gebruik! Om veiligheidsredenen is het niet toegestaan wijzigingen aan te brengen aan de CEMbox. Doelmatig gebruik omvat de inachtneming van alle aanwijzingen in deze gebruiksaanwijzing.

**1.3 Verkeerd gebruik****Belangrijk!**

Verkeerd gebruik omvat ook het niet naleven van de aanwijzingen in deze gebruiksaanwijzing.

Evenals:

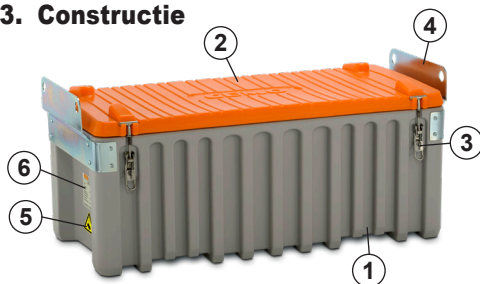
- Opslag en transport van andere dan de onder doelmatig gebruik beschreven onderdelen.
- Opslag en transport van levende wezens.
- Overschrijding van het toegelaten laadgewicht.
- Ongelijkmatig verdeelde, niet-vastgemaakte lading.
- Kraantransport van gestapelde CEMboxen.

**2. Technische gegevens**

Nominale volumes [l]	250
Afmetingen [cm]:	
- Lengte	126
- Breedte	62
- Hoogte:	
Deksel (dicht)	57
Deksel (open)	102
Leeg gewicht [kg]:	
Totaal gewicht:	33
Lading [kg]:	
- Kraantransport	100
- Stapeln (max. drie Stück)	100
- Individueel gebruik (zonder kraantransport)	200

**Omgevingsomstandigheden:**

Gebruikstemperaturen: -10 °C tot +40 °C

**3. Constructie**

Afbeelding 1: CEMbox 250 I kraantransporteerbaar

- ① CEMbox 250 I onderste gedeelte
- ② CEMbox 250 I deksel
- ③ Sluitingen - met beugelslot afsluitbaar
- ④ Kraanbeugel met hijsogen D 35 mm
- ⑤ Waarschuwingsbord (waarschuwing voor hangende lasten, aan weerszijden aangebracht)
- ⑥ Typeplaat

**4. Gebruik****4.1 Opslag**

Stel de CEMbox noch bij het transport, noch bij de opslag langdurig bloot aan rechtstreeks zonlicht. Een te sterke opwarming kan leiden tot vervorming van de hoogwaardige kunststof.

Geschikte opslagomstandigheden:

- Omgevingstemperaturen van -10 °C tot +40 °C.
- Even ondergrond.

**4.2 CEMbox verladen****Gevaar voor letsel!**

Deksel en spansluitingen van de CEMbox moeten gesloten zijn.

**4.2.1 Verladen met de hand**

Een lege CEMbox kan met de hand verladen worden met de zijdelingse handgrepen.

Neem daarbij het leeg gewicht van ca. 33 kg in acht!

#### 4.2.2 Verladen met vorkheftruck



**Belangrijk!**

*Gebruik de sleuven onderaan de tank om ze veilig op te heffen met een vorkheftruck.*

#### 4.2.3 Verladen met kraan



**Gevaar!**

*Gevaar voor zware letsels indien een CEMbox 250 I neerstort.*

*Het is verboden bij kraantransport onder de zwevende last te komen.*



**Belangrijk!**

*Voor elk kraantransport moet worden gecontroleerd dat de schroefverbinding van de 2 kraanbeugels stevig vastzit.*

1. De 2 kraanbeugels ④ controleren op vervormingen.
2. Controleren dat de 2 kraanbeugels ④ stevig vastzitten.
3. 4 geschikte, even lange hijsmiddelen (kabel, riem, ketting) van minimaal 1 m lang bevestigen aan de 2 kraanbeugels ④.
4. De CEMbox in kraantransport op het transportvoertuig laden of lossen, of in kraantransport op bouwerven gebruiken voor een flexibel, doelmatig gebruik.
5. Neem na het kraantransport de hijsmiddelen van de kraanbeugels ④.

### 4.3 Transporteren

Let bij het transport op de toepasselijke voorschriften voor het transport en het vastzetten van de lading, met name:

- verkeers- en inschrijvingsreglementering van het betreffende land,
- CEN 12195 Deel 1-4 voor berekening en vastzetmiddelen.

Gebruik de kraanbeugels om de spanriemen desgewenst in te hangen bij het bevestigen op het transportvoertuig.



**Belangrijk!**

*Beter vormelijk nauw dan krachtig sluiten! Tracht de CEMbox eerst en vooral nauw aansluitend te verladen (bv. aan de zijwand bevestigen).*

*Door te sterke vastzetkrachten kan de CEMbox schade oplopen.*

**Aanbeveling:**

Gebruik een antislipmat.

## 5. Toebehoren

Voor de CEMbox 250 I kraantransporteerbaar is het volgende toebehoren verkrijgbaar.

### 5.1 Inlegschaal PE

Bestelnr. 8170

### 5.2 Scheidingswand

Bestelnr. 8171

### 5.3 Inlegschaal stapelbaar

Bestelnr. 10016

### 5.4 Antislipmat

Bestelnr. 10167

## 6. Onderhoud en inspectie

### 6.1 Veiligheidsmaatregelen



**Belangrijk!**

Beschermende kleding moet door de exploitant ter beschikking gesteld worden.

» Normale onderhoudswerkzaamheden mogen door daartoe opgeleid bedieningspersoneel uitgevoerd worden.

### 6.2 Onderhouds- en inspectietabel

Interval	Bouwgroep	Handeling
vóór elk kraan-transport	Kraanbeugel	Schroefverbindingen controleren, evt. aandraaien.
		Verbogen kraanbeugels moeten worden rechtgezet Minimaafstand tot het deksel 25 mm
indien nodig	Onderste gedeelte of deksel	Beschadigingen aan het onderste gedeelte of deksel dienen, afhankelijk van het doelmatig gebruik, door de firma CEMO of een erkende partner gecontroleerd en desgevallend afgekeurd te worden voor gebruik
	Ontbrekende bevestigingsschroeven aan de kraanbeugel	Vervangen door bevestigingsschroeven M8 x 25 van minstens kwaliteit 8.8 met verzinkt uitgevoerde zeskantborgmoer en ring
	Ontbrekende bevestigingsschroeven aan sloten	Vervangen door bevestigingsschroeven M6 x 15 van minstens kwaliteit 8.8 met verzinkt uitgevoerde zeskantborgmoer en ring
	CEMbox buitenkant	Vuil met een vochtige doek verwijderen of met water afsprengen.
	CEMbox binnenkant	Vuilafzettingen met een vochtige doek verwijderen.
	Afdichting in deksel	Verzorgen met enkele druppels siliconolie.
maandelijks	CEMbox	Visuele controle op beschadiging.
	Sluitingen	Werkingscontrole evt. door origineel vervangonderdeel nr. 211.4109.023.A2 vervangen.
	Scharnieren	Werkingscontrole evt. door origineel vervangonderdeel vervangen. Scharnierbouten: Nr.211.4409.006 Borgring: Nr.901.4108.000.ZN
	Kraanbeugel	Schroefverbindingen controleren, evt. aandraaien. Verbogen kraanbeugels moeten worden rechtgezet Minimaafstand tot het deksel 25 mm
jaarlijks	Bewegende delen	Sluitingen en scharnieren smeren met enkele druppels universele olie.

## 7. Stilleggen/uit dienst nemen

1. CEMbox demonteren in aparte onderdelen.
2. Sorteren op type materiaal.
3. Afvoeren overeenkomstig de lokale voorschriften.

## 8. Garantie

Wij garanderen conform onze algemene bedrijfsvoorwaarden de werking van de CEMbox 250I kraantransporteerbaar, de bestendigheid van de materialen en een probleemloze verwerking.

Deze zijn te raadplegen op

*<http://www.cemo.de/agb.html>*

Voorwaarde voor de garantie is de nauwgezette naleving van alle punten van de onderhoudige gebruiks- en onderhoudsaanwijzing en de geldende voorschriften.

Bij aanpassing van de CEMbox door de klant zonder overleg met de fabrikant CEMO GmbH vervalt de wettelijke aanspraak op de garantie.

De firma "CEMO GmbH" aanvaardt evenmin enige aansprakelijkheid voor schade door verkeerd gebruik.

## 9. Conformiteitsverklaring

### EG-conformiteitsverklaring conform machinerichtlijn 2006/42/EG bijlage II 1.A

De fabrikant/distributeur

CEMO GmbH  
In den Backenländern 5  
D-71384 Weinstadt



verklaart hiermee, dat het volgende product

Productaanduiding: CEMbox 250, kraantransporteerbaar  
Fabricaat: CEMO  
Serienummer: 8616, 10333  
Serie-/typeaanduiding: CEMbox 250 I, kraantransporteerbaar

Beschrijving:

Kraantransporteerbare tank voor bewaring en transport van gereedschap of dergelijke

voldoet aan alle relevante bepalingen van de hierboven genoemde richtlijn alsmede aan de overige toegepaste richtlijnen (hierna) – inclusief hun op het moment van deze verklaring geldende wijzigingen.

De volgende geharmoniseerde normen werden toegepast:

EN 349:1993+A1:2008	Veiligheid van machines - Minimumafstanden ter voorkoming van het bekneld raken van menselijke lichaamsdelen
EN 61310-1:2008	Veiligheid van machines - Signalering, markeringen en bediening - Deel 1: Eisen aan zichtbare, hoorbare en voelbare signalen (IEC 61310-1:2007)
EN ISO 11161:2007	Veiligheid van machines - Geïntegreerde productiesystemen - Algemene eisen (ISO 11161:2007)
EN ISO 12100:2010	Veiligheid van machines - Algemene ontwerpbeginselen - Risicobeoordeling en risicoreductie (ISO 12100:2010)
EN ISO 13857:2008	Veiligheid van machines - Veiligheidsafstanden ter voorkoming van het bereiken van gevaarlijke zones door bovenste en onderste ledematen (ISO 13857:2008)

Naam en adres van de persoon die gevolmachtigd is om de technische documentatie samen te stellen:

CEMO GmbH  
In den Backenländern 5  
71384 Weinstadt

Plaats: D-71384 Weinstadt  
Datum: 01.03.2018

(Handtekening)

Eberhard Manz, directeur

- consegnare all'operatore.
- leggere assolutamente prima della messa in funzione.
- conservare per usi futuri.

<b>1. Informazioni generali</b>	<b>31</b>
1.1 Sicurezza	31
1.1.1 Uso dei componenti originali	31
1.1.2 Uso del CEMbox	31
1.1.3 Avvertenze sul CEMbox	31
1.2 Impiego conforme alla destinazione	31
1.2.1 Riepilogo	32
1.3 Impiego improprio	32
<b>2. Dati tecnici</b>	<b>32</b>
<b>3. Struttura</b>	<b>32</b>
<b>4. Funzionamento</b>	<b>32</b>
4.1 Stoccaggio	32
4.2 Caricamento del CEMbox	32
4.2.1 Caricamento a mano	32
4.2.2 Caricamento con carrello elevatore	33
4.2.3 Caricamento con gru	33
4.3 Trasporto	33
<b>5. Accessori</b>	<b>33</b>
5.1 Vassoio PE	33
5.2 Divisore	33
5.3 Vassoio impilabile	33
5.4 Tappetino antiscivolo	33
<b>6. Manutenzione e ispezione</b>	<b>34</b>
6.1 Misure di sicurezza	34
6.2 Tabella manutenzione e ispezione	34
<b>7. Messa fuori servizio/decommissionamento</b>	<b>35</b>
<b>8. Garanzia</b>	<b>35</b>
<b>9. Dichiarazione di conformità</b>	<b>36</b>

## 1. Informazioni generali

CEMbox 250, sollevabile tramite gru, è dotato sul lato destro e sinistro di 2 supporti per gru in acciaio zincato, fissati tramite viti.

Il CEMbox per gru corrisponde allo stato della tecnica e alle norme riconosciute sulla sicurezza tecnica.

Il CEMbox è dotato di contrassegno CE. Ciò significa che per la progettazione e la produzione del CEMbox sono state applicate le direttive UE e le norme armonizzate in materia. Il CEMbox può essere utilizzato solo in condizioni tecniche ottimali nella configurazione fornita dal produttore.

Per motivi di sicurezza non è consentito apportare modifiche al CEMbox 250 I per gru.

### 1.1 Sicurezza

Prima della consegna, ogni CEMbox 250 I per gru viene sottoposto a verifica di funzionalità e sicurezza.

In caso di impiego conforme a quello previsto, l'uso del CEMbox è sicuro.

L'uso improprio, il mancato rispetto delle avvertenze di sicurezza o l'abuso rappresentano un pericolo per:

- la vita e l'integrità dell'operatore.
- il CEMbox e altri beni materiali del gestore.
- il funzionamento del CEMbox.

Il gestore del CEMbox 250 I per gru è responsabile del fatto che

- tutte le avvertenze di sicurezza siano comprese e rispettate.
- le regole valide per la sicurezza sul lavoro siano rispettate.
- il CEMbox sia utilizzato solo da personale addestrato (vedere il capitolo Uso del CEMbox).

#### 1.1.1 Uso dei componenti originali

Impiegare esclusivamente componenti originali del produttore o consigliati dallo stesso. Osservare tutte le norme di sicurezza e di impiego allegate a tali componenti.

Queste indicazioni si applicano ai ricambi, ai pezzi soggetti a usura e agli accessori.

#### 1.1.2 Uso del CEMbox

Il CEMbox deve essere usato esclusivamente da persone addestrate che

- abbiano letto e compreso le istruzioni per l'uso,
- abbiano dimostrato la capacità di utilizzo del CEMbox,
- siano state delegate all'utilizzo del CEMbox.



#### **Pericolo!**

*Non toccare il lato del coperchio mentre lo si chiude.*

**Pericolo di lesioni!**

#### **Importante!**

*Le istruzioni per l'uso devono rimanere nei pressi del CEMbox per essere accessibili a tutti gli utilizzatori.*

#### 1.1.3 Avvertenze sul CEMbox

I cartelli di avviso devono essere applicati sul CEMbox e devono essere ben leggibili.

Il produttore applica i seguenti cartelli sul lato anteriore del CEMbox:



#### **Pericolo!**

*Sono possibili gravi lesioni in caso di caduta di un CEMbox 250 I.*

*Durante l'uso della gru è vietato trattenerla sotto il carico sospeso.*

### 1.2 Impiego conforme alla destinazione

Il CEMbox 250 I per gru è destinato al trasporto e allo stoccaggio di utensili, piccoli apparecchi, minuteria, ecc. in diversi luoghi di impiego all'aperto.

Temperatura di utilizzo: da - 10 °C a +40 °C



#### **Importante!**

*Per lo stoccaggio è possibile impilare al massimo 3 CEMbox 250 I (rispettare il carico utile massimo).*

*L'impiego con gru è limitato a 5 anni dalla data di produzione (vedere targhetta d'identificazione ⑥).*

Applicazione	Carico utile [kg]
Funzionamento con gru	100
Impilamento (max tre pezzi)	100
Uso singolo (senza uso gru)	200



#### **Importante!**

*Distribuire uniformemente il carico nel CEMbox e fissarlo in modo che non scivoli.*

### 1.2.1 Riepilogo

Un impiego diverso non è conforme!

Per motivi di sicurezza non è ammesso apportare modifiche al CEMbox. Rientra nell'impiego conforme il rispetto di tutte le avvertenze di queste istruzioni per l'uso.

### 1.3 Impiego improprio



#### **Importante!**

Anche il mancato rispetto delle avvertenze di queste istruzioni per l'uso costituisce un impiego improprio.

Inoltre:

- stoccaggio e trasporto di oggetti non compresi tra quelli previsti per un impiego conforme.
- stoccaggio e trasporto di esseri viventi.
- superamento del peso utile ammesso.
- Carico utile non uniformemente distribuito e non fissato.
- Spostamento con gru di CEMbox impilati.

## 2. Dati tecnici

Capacità nominale [l]	250
Dimensioni [cm]:	
- Lunghezza	126
- Larghezza	62
- Altezza:	
Coperchio (chiuso)	57
Coperchio (aperto)	102
Peso a vuoto [kg]:	
Peso complessivo:	33
Carico utile [kg]:	
- Funzionamento con gru	100
- Impilamento (max tre pezzi)	100
- Uso singolo (senza uso gru)	200

#### Condizioni ambientali:

Temperature di utilizzo: da - 10 °C a + 40 °C

## 3. Struttura

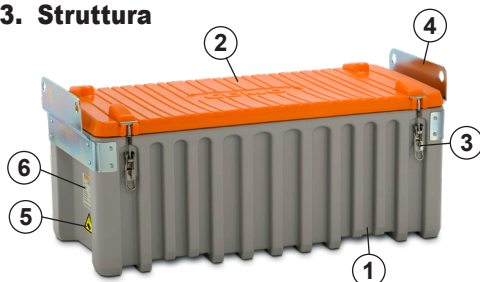


Immagine 1:  
CEMbox 250 I sollevabile mediante gru

- ① Base CEMbox 250 I
- ② Coperchio CEMbox 250 I
- ③ Chiusure; serrabili con lucchetto ad arco
- ④ Supporto per gru con fori di aggancio D 35 mm
- ⑤ Targhetta di avvertenza (avvertenza per carichi sospesi, su entrambi i lati)
- ⑥ Targhetta di identificazione

## 4. Funzionamento

### 4.1 Stoccaggio

Il CEMbox non deve essere esposto alla luce solare diretta per un tempo prolungato né durante il trasporto né durante la conservazione. Il materiale plastico, nonostante l'elevata qualità, può deformarsi in seguito a un eccessivo riscaldamento. Condizioni ideali per la conservazione:

- Temperature ambiente da - 10 °C a + 40 °C.
- Fondo piano.

### 4.2 Caricamento del CEMbox



#### **Pericolo di lesioni!**

Si devono chiudere il coperchio e le chiusure a leva del CEMbox.

#### 4.2.1 Caricamento a mano

Il CEMbox vuoto può essere caricato a mano mediante le maniglie laterali.

Tenere a mente che il peso a vuoto corrisponde a ca. 33 kg!

#### 4.2.2 Caricamento con carrello elevatore



##### **Importante!**

*Per eseguire un sollevamento sicuro tramite carrello elevatore, utilizzare le rientranze presenti sul lato inferiore.*

#### 4.2.3 Caricamento con gru



##### **Pericolo!**

*Sono possibili gravi lesioni in caso di caduta di un CEMbox 250!. Durante l'uso della gru è vietato trattenerci sotto il carico sospeso.*



##### **Importante!**

*Prima di ogni azionamento della gru è necessario controllare che il collegamento a vite dei 2 supporti per gru sia ben saldo.*

1. Controllare che i 2 supporti per gru ④ non presentino deformazioni.
2. Controllare che il collegamento dei 2 supporti per gru ④ sia saldo.
3. Ai 2 supporti per gru ④ vanno fissati 4 dispositivi di sollevamento idonei (funi, cinghie, catene) di pari lunghezza, con una lunghezza minima di 1 m.
4. Si può impiegare la gru per caricare e scaricare il CEMbox dal veicolo di trasporto o, nei cantieri, per i fini conformi all'utilizzo previsto.
5. Dopo aver utilizzato la gru, rimuovere i dispositivi di sollevamento dai supporti per gru ④.

### 4.3 Trasporto

Durante il trasporto, rispettare le disposizioni vigenti in materia di sicurezza durante il trasporto e il carico, in particolare:

- il regolamento sulla messa in circolazione degli autoveicoli vigente nel rispettivo Paese di appartenenza,
- CEN 12195 parte 1-4 per il calcolo e i sistemi di ancoraggio.

I supporti per gru possono essere utilizzati per agganciare le cinghie di fissaggio sul veicolo trasportatore.



##### **Importante!**

*Accoppiamento di forma piuttosto che accoppiamento di forza!  
Provare innanzitutto a caricare il CEMbox assicurandolo sfruttandone l'aderenza (ad esempio fissandolo alla sponda).  
Forze di ancoraggio eccessive possono danneggiare il CEMbox.*

#### **Raccomandazione:**

utilizzare un tappetino antiscivolo.

### 5. Accessori

Per il CEMbox 250 I per gru sono disponibili i seguenti accessori.

#### 5.1 Vassoio PE

N. ord. 8170

#### 5.2 Divisore

N. ord. 8171

#### 5.3 Vassoio impilabile

N. ord. 10016

#### 5.4 Tappetino antiscivolo

N. ord. 10167

## 6. Manutenzione e ispezione

### 6.1 Misure di sicurezza



**Importante!**

*Gli indumenti protettivi devono essere predisposti da parte del gestore.*

» I normali lavori di manutenzione devono essere effettuati da operatori addestrati.

### 6.2 Tabella manutenzione e ispezione

Periodicità	Gruppo	Operazione
Prima di utilizzare la gru	Supporti per gru	Controllare i collegamenti a vite e serrarli nuovamente se necessario.
		I supporti per gru deformati devono essere raddrizzati. Distanza minima dal coperchio 25 mm
Quando necessario	Base o coperchio	Eventuali danni alla base o al coperchio devono essere ispezionati da CEMO o da un partner autorizzato per verificare l'idoneità all'uso previsto ed eventualmente per escludere l'uso
	Supporti per gru con viti di fissaggio mancanti	Sostituire con viti di fissaggio M8 x 25 almeno di classe 8.8 con dadi esagonali autobloccanti e rondelle con zincatura
	Serrature con viti di fissaggio mancanti	Sostituire con viti di fissaggio M6 x 15 almeno di classe 8.8 con dadi esagonali autobloccanti e rondelle con zincatura
	Pareti esterne del CEMbox	Rimuovere la sporcizia aderente con un getto d'acqua o con un panno umido.
	Pareti interne del CEMbox	Rimuovere la sporcizia aderente con un panno umido.
	Guarnizione del coperchio	Applicare qualche goccia di olio al silicone.
Ogni mese	CEMbox	Controllo visivo per presenza di danni.
	Chiusure	Controllare il funzionamento, eventualmente sostituire con ricambio originale n. 211.4109.023.A2.
	Cerniere	Controllare il funzionamento, eventualmente sostituire con ricambio originale. Perni delle cerniere: n. 211.4409.006 Rosetta di sicurezza: n. 901.4108.000.ZN
	Supporti per gru	Controllare i collegamenti a vite e serrarli nuovamente se necessario. I supporti per gru deformati devono essere raddrizzati. Distanza minima dal coperchio 25 mm
Ogni anno	Parti mobili	Lubrificare le cerniere e le chiusure con qualche goccia di olio universale.

## **7. Messa fuori servizio/decommissionamento**

1. Scomporre il CEMbox nei singoli componenti.
2. Selezionare in base alle caratteristiche del materiale.
3. Smaltire in base alle normative locali.

## **8. Garanzia**

Si fornisce la garanzia sul funzionamento del CEMbox 250l per gru, la resistenza del materiale e la fabbricazione corretta secondo le nostre condizioni generali.

Queste possono essere esaminate all'indirizzo  
*<http://www.cemo.de/agb.html>*

Presupposto per la concessione di garanzia è l'accurato rispetto delle presenti istruzioni di manutenzione e funzionamento nonché delle disposizioni vigenti in tutte le loro parti.

In caso di modifiche al CEMbox da parte dei clienti senza consultazione del produttore CEMO GmbH viene a mancare il diritto di garanzia previsto per legge.

Inoltre, l'azienda "CEMO GmbH" non è responsabile per danni causati da uso improprio.

## 9. Dichiarazione di conformità

### Dichiarazione di conformità CE secondo la Direttiva Macchine 2006/42/CE Allegato II 1.A

Il produttore/distributore

CEMO GmbH  
In den Backenländern 5  
D-71384 Weinstadt



dichiara con la presente che il seguente prodotto

Denominazione del prodotto: CEMbox 250, sollevabile tramite gru  
 Marca: CEMO  
 Numero di serie: 8616, 10333  
 Denominazione serie/tipo: CEMbox 250 I, sollevabile tramite gru  
 Descrizione:  
 Contenitore sollevabile tramite gru per la conservazione e il trasporto di attrezzi e simili

risponde a tutte le disposizioni pertinenti della direttiva sopra citata nonché alle altre direttive applicate (di seguito), incluse le modifiche valide al momento della dichiarazione.

Sono state applicate le seguenti norme armonizzate:

EN 349:1993+A1:2008	Sicurezza del macchinario - Distanze minime per evitare lo schiacciamento di parti del corpo
EN 61310-1:2008	Sicurezza del macchinario - Indicazione, marcatura e manovra - parte 1: prescrizioni per segnali visivi, acustici e tattili (IEC 61310-1:2007)
EN ISO 11161:2007	Sicurezza del macchinario - Sistemi di fabbricazione integrati - Requisiti di base (ISO 11161:2007)
EN ISO 12100:2010	Sicurezza del macchinario - Principi generali di progettazione - Valutazione di rischio e riduzione del rischio (ISO 12100:2010)
EN ISO 13857:2008	Sicurezza del macchinario - Distanze di sicurezza per impedire il raggiungimento di zone pericolose con gli arti superiori e inferiori (ISO 13857:2008)

Nome e indirizzo della persona autorizzata a compilare la documentazione tecnica:

CEMO GmbH  
In den Backenländern 5  
71384 Weinstadt

Luogo: D-71384 Weinstadt  
Data: 26/01/2018

(firma)  
Eberhard Manz, Direttore

**E****Manual de instrucciones**

37-43

- Entregar al usuario.
- Leer siempre antes de la puesta en servicio.
- Conservar para uso futuro.

<b>1. Generalidades</b>	<b>38</b>
1.1 Seguridad	38
1.1.1 Utilizar componentes originales	38
1.1.2 Manejo de la CEMbox	38
1.1.3 Indicaciones de advertencia de la CEMbox	38
1.2 Uso previsto	38
1.2.1 Resumen	39
1.3 Uso inadecuado	39
<b>2. Datos técnicos</b>	<b>39</b>
<b>3. Estructura</b>	<b>39</b>
<b>4. Servicio</b>	<b>39</b>
4.1 Almacenamiento	39
4.2 Cargar la CEMbox	39
4.2.1 Cargar a mano	39
4.2.2 Cargar con carretilla	40
4.2.3 Cargar con grúa	40
4.3 Transportar	40
<b>5. Accesorios</b>	<b>40</b>
5.2 Bandeja de PE	40
5.2 Pared separadora	40
5.3 Bandeja apilable	40
5.4 Esterilla antideslizante	40
<b>6. Mantenimiento e inspección</b>	<b>41</b>
6.1 Medidas de seguridad	41
6.2 Tabla de mantenimiento e inspección	41
<b>7. Puesta fuera de servicio/eliminación</b>	<b>42</b>
<b>8. Garantía</b>	<b>42</b>
<b>9. Declaración de conformidad</b>	<b>43</b>

## 1. Generalidades

La CEMbox 250 para grúa está equipada con 2 enganches para grúa atornillados de acero galvanizado en la parte izquierda y derecha.

La CEMbox para grúa está fabricada de acuerdo al estado actual de la técnica y las regulaciones técnicas de seguridad reconocidas.

La CEMbox lleva el marcado CE, es decir, para su construcción y fabricación se han aplicado las directivas de la UE y las normas armonizadas relevantes para La CEMbox. La CEMbox solo debe utilizarse en un estado técnico impecable en la versión suministrada por el fabricante.

Por motivos de seguridad, no está permitido realizar modificaciones constructivas en la CEMbox 250I para grúa.

### 1.1 Seguridad

El funcionamiento y la seguridad de todas las CEMbox 250I para grúa se comprueba antes del suministro.

Si se usa de acuerdo a lo previsto, el servicio de la CEMbox es seguro.

Si se utiliza de forma incorrecta o para fines no previstos o no se cumplen las indicaciones de seguridad, existe riesgo de que

- El usuario sufra lesiones que pueden llegar a ser mortales.
- La CEMbox y otros bienes del explotador sufran daños.
- El funcionamiento de la CEMbox se vea afectado.

Como explotador de la CEMbox 250I para grúa, es usted responsable de que

- Se comprendan y se cumplan todas las indicaciones de seguridad.
- Se cumplan las reglas vigentes de la seguridad laboral.
- Solo manejen la CEMbox personas instruidas para ello (véase el capítulo „Manejo de la CEMbox“).

#### 1.1.1 Utilizar componentes originales

Utilice solo piezas originales del fabricante o piezas recomendadas por él mismo. Tenga en cuenta todas las indicaciones de seguridad y aplicación adjuntas a estos componentes.

Esto afecta a las piezas de repuesto y desgaste y los accesorios.

#### 1.1.2 Manejo de la CEMbox

La CEMbox solo debe ser manejada por personas instruidas para ello que

- Hayan leído y comprendido el manual de instrucciones.
- Hayan demostrado su capacidad para el manejo.
- Hayan recibido el encargo de utilizarla.



#### **¡Peligro!**

*No sujetar la cubierta por el lateral para cerrarla.*

**¡Peligro de lesiones!**

#### **¡Importante!**

*El manual de instrucciones debe permanecer bien accesible para todos los usuarios en la CEMbox.*

#### 1.1.3 Indicaciones de advertencia de la CEMbox

Las indicaciones de advertencia de la CEMbox deben estar colocadas y ser bien legibles.

Indicaciones dispuestas por el fabricante en la parte frontal de la CEMbox:



#### **¡Peligro!**

*Pueden sufrirse lesiones graves si cae una CEMbox 250I.*

Está prohibido situarse debajo de la carga suspendida durante el servicio de grúa.

### 1.2 Uso previsto

La CEMbox 250I para grúa está prevista para el transporte y el almacenamiento de herramientas, pequeñas máquinas y piezas, etc. en ubicaciones cambiantes en exteriores.

Temperatura de servicio: - 10 °C a + 40 °C



#### **¡Importante!**

*Para el almacenamiento solo deben apilarse un máximo de 3 CEMbox 250I (tener en cuenta la carga máxima).*

*El uso para servicio de grúa está limitado a 5 años a partir de la fecha de fabricación (véase la placa de características ⑥).*

Aplicación	Carga [kg]
Servicio con grúa	100
Apilamiento (máx. tres unidades)	100
Aplicación individual (sin servicio de grúa)	200



#### **¡Importante!**

*Distribuir la carga en la CEMbox de forma homogénea y asegurarla contra el deslizamiento.*

### 1.2.1 Resumen

*¡Un uso distinto se considera inadecuado!  
Por motivos de seguridad, no está permitido realizar modificaciones constructivas en la CEMbox. El uso previsto incluye tener en cuenta todas las indicaciones de este manual de instrucciones.*

### 1.3 Uso inadecuado



**¡Importante!**

No tener en cuenta las indicaciones de este manual de instrucciones también es un uso inadecuado.

Y además:

- El almacenamiento y transporte de objetos que no sean los indicados en el uso previsto.
- Almacenamiento y transporte de seres vivos.
- Superación del peso de carga admisible.
- Carga repartida de forma no uniforme, sin asegurar.
- Servicio con grúa de CEMbox apiladas.

## 2. Datos técnicos

Volumen nominal [l]	250
Dimensiones [cm]:	
- Longitud	126
- Anchura	62
- Altura:	
Cubierta (cerrada)	57
Cubierta (abierta)	102
Peso en vacío [kg]:	
Peso total:	33
Carga [kg]:	
- Servicio con grúa	100
- Apilamiento (máx. tres unidades)	100
- Aplicación individual (sin servicio de grúa)	200

Condiciones del entorno:

Temperaturas de servicio: -10 °C a +40 °C

## 3. Estructura

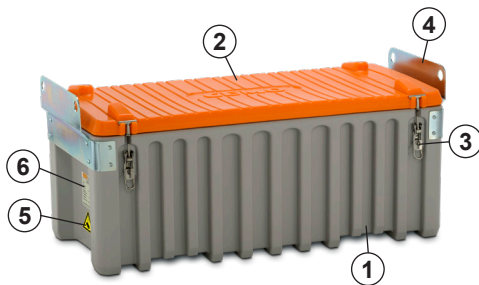


Imagen 1: CEMbox 250 para grúa

- ① CEMbox 250 I, parte inferior
- ② CEMbox 250 I, cubierta
- ③ Cierres, asegurables con candados
- ④ Enganches para grúa con taladros de fijación de D 35 mm
- ⑤ Indicación de advertencia (advertencia de cargas suspendidas, a ambos lados)
- ⑥ Placa de tipo

## 4. Servicio

### 4.1 Almacenamiento

No exponer la CEMbox durante el transporte ni el almacenamiento prolongadamente a la radiación solar directa. Un calentamiento excesivo puede deformar el plástico de alta calidad.

Condiciones de almacenamiento adecuadas:

- Temperaturas ambientales de -10 °C a +40 °C.
- Suelo nivelado.

### 4.2 Cargar la CEMbox



**¡Peligro de lesiones!**

La cubierta y los cierres de fijación de la CEMbox deben estar cerrados.

#### 4.2.1 Cargar a mano

La CEMbox vacía puede cargarse manualmente mediante los asideros laterales moldeados.

¡Para ello, tenga en cuenta que el peso en vacío es de aprox. 33 kg!

#### 4.2.2 Cargar con carretilla



**¡Importante!**

Para una elevación segura con carretilla, utilice los rebajes moldeados de la parte inferior.

#### 4.2.3 Cargar con grúa



**¡Peligro!**

Pueden sufrirse lesiones graves si cae una CEMbox 250I.

Está prohibido situarse debajo de la carga suspendida durante el servicio de grúa.



**¡Importante!**

Antes del servicio con grúa, debe comprobarse la correcta fijación de los 2 enganches para grúa.

1. Comprobar la presencia de deformaciones en los 2 enganches para grúa ④.
2. Comprobar la correcta fijación de los 2 enganches para grúa ④.
3. Fijar 4 medios de recepción de la carga adecuados de la misma longitud (cables, correas, cadenas) de al menos 1 m de longitud a los 2 enganches para grúa ④.
4. Cargar y descargar la CEMbox con servicio de grúa del vehículo de transporte o utilizarla con servicio de grúa en obras para un uso de acuerdo a lo previsto.
5. Tras el servicio de grúa, retirar los medios de recepción de la carga de los enganches para grúa ④.

#### 4.3 Transportar

Para el transporte, tenga en cuenta las normativas aplicables para el transporte y aseguramiento de cargas, y especialmente:

- El código de circulación del país correspondiente.
- CEN 12195 Parte 1-4 para el cálculo y medios de fijación.

Utilice los enganches para grúa para enganchar las correas de sujeción opcionales para la fijación al vehículo de transporte.



**¡Importante!**

¡Haga prevalecer la forma sobre la fuerza!

Intente siempre en primer lugar cargar la CEMbox en unión positiva (por ejemplo, enganchándola por las paredes laterales).

Una fuerzas de amarre excesivas pueden dañar la CEMbox.

**Recomendación:**

Utilizar una esterilla antideslizante.

### 5. Accesorios

Para la CEMbox 250I para grúa están disponibles los siguientes accesorios.

#### 5.2 Bandeja de PE

N.º de pedido 8170

#### 5.2 Pared separadora

N.º de pedido 8171

#### 5.3 Bandeja apilable

N.º de pedido 10016

#### 5.4 Esterilla antideslizante

N.º de pedido 10167

## 6. Mantenimiento e inspección

### 6.1 Medidas de seguridad



**¡Importante!**

*El equipamiento de protección debe ser puesto a disposición por el explotador.*

» Los trabajos de mantenimiento normales deben ser realizados por personal de operación instruido.

### 6.2 Tabla de mantenimiento e inspección

Intervalo	Grupo constructivo	Actividad
Antes del servicio de grúa	Enganches para grúa	Comprobar las uniones atornilladas y apretarlas en caso necesario.
		Los enganches para grúa doblados deben enderezarse, distancia mínima a la cubierta 25 mm
Según sea necesario	Parte inferior o cubierta	Los daños en la parte inferior o la cubierta deben ser comprobados de acuerdo a las condiciones de uso previsto por la empresa CEMO o un servicio técnico autorizado para ser excluida del servicio en caso necesario
	Ausencia de tornillos de fijación de los enganches para grúa	Montar tornillos de fijación M8 x 25 con una calidad mínima de 8.8 con tuercas hexagonales de seguridad y arandelas en su versión galvanizada
	Ausencia de tornillos de fijación de los cierres	Montar tornillos de fijación M6 x 15 con una calidad mínima de 8.8 con tuercas hexagonales de seguridad y arandelas en su versión galvanizada
	Exterior de la CEMbox	Retirar la suciedad adherida con chorro de agua o un paño húmedo.
	Interior de la CEMbox	Retirar la suciedad adherida con un paño húmedo.
	Junta de la cubierta	Conservar con unas gotas de aceite de silicona.
Mensualmente	CEMbox	Comprobación visual de la presencia de daños.
	Cierres	Comprobar su funcionamiento y sustituir en caso necesario por piezas de repuesto originales n.º 211.4109.023.A2.
	Bisagras	Comprobar su funcionamiento y sustituir en caso necesario por piezas de repuesto originales. Perno de bisagra: N.º 211.4409.006 Arandela: N.º 901.4108.000.ZN
	Enganches para grúa	Comprobar las uniones atornilladas y apretarlas en caso necesario. Los enganches para grúa doblados deben enderezarse, distancia mínima a la cubierta 25 mm
Anualmente	Piezas móviles	Lubricar los cierres y las bisagras con unas gotas de aceite universal.

## **7. Puesta fuera de servicio/eliminación**

1. Desensamblar todos los componentes de la CEMbox.
2. Ordenarlos según las características de los materiales.
3. Eliminarlos según las normativas locales.

## **8. Garantía**

Concedemos garantía sobre el funcionamiento de la CEMbox 250l para grúa, la resistencia de los materiales y la fabricación libre de defectos de acuerdo a nuestras condiciones de negocio generales.

Estas pueden consultarse en

*<http://www.cemo.de/agb.html>*

Es requisito para disfrutar de garantía cumplir exactamente todos los puntos del presente manual de operación y mantenimiento y las regulaciones aplicables.

Si el cliente modifica la CEMbox sin consentimiento del fabricante CEMO GmbH, pierde su validez el derecho de reclamación por garantía legal.

La empresa „CEMO GmbH“ no se hace responsable de los daños derivados de un uso inadecuado.

## 9. Declaración de conformidad

### Declaración de conformidad CE según la Directiva de máquinas 2006/42/CE Anexo II 1.A

El fabricante/comercializador

CEMO GmbH  
In den Backenländern 5  
D-71384 Weinstadt



declara por la presente que el siguiente producto

Denominación del producto: CEMbox 250, para grúa  
 Marca: CEMO  
 Número de serie: 8616, 10333  
 Denominación de la serie/del tipo: CEMbox 250 I, para grúa

Descripción:

Recipiente adecuado para grúa para guardar y transportar herramientas y similares

cumple todas las disposiciones vigentes de la directiva anteriormente mencionada y las demás directivas relevantes (posteriores), incluidas las modificaciones aplicables en el momento de la declaración.

Se han aplicado las siguientes normas armonizadas:

EN 349:1993+A1:2008	Seguridad de las máquinas - Distancias mínimas para evitar el aplastamiento de miembros corporales
EN 61310-1:2008	Seguridad de las máquinas - Indicación, marcado y maniobra. Parte 1: Especificaciones para las señales visuales, audibles y táctiles (IEC 61310-1:2007)
EN ISO 11161:2007	Seguridad de las máquinas - Sistemas de fabricación integrados - Requisitos básicos (ISO 11161:2007)
EN ISO 12100:2010	Seguridad de las máquinas - Principios generales para el diseño. Evaluación del riesgo y reducción del riesgo (ISO 12100:2010)
EN ISO 13857:2008	Seguridad de las máquinas - Distancias de seguridad para prevenir la introducción en zonas peligrosas de los miembros corporales superiores e inferiores (ISO 13857:2008)

Nombre y dirección de la persona que tiene competencias para preparar la documentación técnica:

CEMO GmbH  
In den Backenländern 5  
71384 Weinstadt

Localidad: D-71384 Weinstadt  
 Fecha: 26.01.2018

(Firma)

Eberhard Manz, Gerente

