

Lue ja säilytä nämä ohjeet. Lue ohjeet huolellisesti ennen kuin yrität koota, asentaa, käyttää tai huoltaa kuvattua tuotetta.

Suojaa itseäsi ja muita noudattamalla kaikkia turvallisuusohjeita. Ohjeiden noudattamatta jättäminen voi aiheuttaa henkilö- ja/tai omaisuusvahinkoja! Säilytä ohjeet myöhempää tarvetta varten.

WELTEM ICEN

Siirrettävät ilmastointilaitteet

Kuvaus

Siirrettävillä Weltem-ilmastointilaitteilla voidaan paikallisesti jäähdyttää osa suuremmasta tilasta, kun koko tilan jäähdyttäminen ei ole käytännöllinen ratkaisu. Tällä tavoin käytettäessä erillinen termostaatti ohjaa laitetta. Näitä ilmastointilaitteita voidaan käyttää myös pienemmillä alueilla huonetilojen jäähdytykseen. Helppokäyttöisessä käyttöpaneelissa on itsevalvontatoiminto ja näyttö, joka näyttää toimintatilat, huonelämpötilan ja asetetut lämpötilat sekä vikatilanteet.

Jos laitteessa ilmenee vikatilanne, siitä tulee näyttöön ilmoitus. Laitteessa on pyörät, joilla sitä voidaan helposti siirtää.

Laitteen käyttöpaikkoja ovat tuotantotilat, työpaikat, suurkeittiöt, palvelinhuoneet, varajäähdytys, ulkoilmatapahtumat jne.



WPC-9000

Kuva 1

Pakkauksen purkaminen

Kun laite on purettu pakkauksesta, tarkista se huolellisesti mahdollisten kuljetusvaurioiden varalta.

Tarkasta mahdolliset irralliset, puuttuvat tai vaurioituneet osat.

Tekniset tiedot

Mallinro	Virransyöttö Ph-V-Hz	Jäähdytysteho Btu/h	Virrankulutus Wattia	Nimellisvirta Ampeeria	Kylmäkerroin Btu/Wh
WPC-9000	Yksivaihevirta, 220/240 V, 50 Hz	32 000	4 300	20/19	10,6
Mallinro		Virtajohdon johdinpaksuus, AWG	Virtajohdon pituus (ft)	Mitat L x S x K - tuumaa (mm)	
WPC-9000		10	10	26 x 54,3 x 34,8 (660 x 1 380 x 885)	
Mallinro	Paino (netto/brutto) lbs (kg)	Kondenssivesisä iliö gallonaa (litraa)	Jäähdytysilman poistoaukkojen lukumäärä	Ympäristön lämpötila-alue °F (°C)	
WPC-9000	253/271 lbs. (115/123 kg)	3,17 (12)	3	64–113 (18–45)	

Tekniset tiedot (jatkoa)

Mallinro	Asetuslämpötila (huonetilan jäähdytys) °F (°C)	Asetuslämpötila (pistejäähdytys) °F (°C)
WPC-9000	64–86 (18–30)	32–86 (0–30)

Mallinro	Käyttöalue (huonetilan jäähdytys) ft ² (m ²)	Kylmäaineen tyyppi / oz (g)	Mitoituspaine - korkea/matala Psig
WPC-9000	1300 (100)	R-410A/41.27 (1170)	450/250

Mallinro	Ilmavirta sisällä (korkea/matala) CFM (CMH)	Pyörät määrä/halka	Kuumailmakanavan läpimitta tuumaa (mm)	Ilmakanavan enimmäispituus ft (m)
WPC-9000	882/776 (1499/1318)	4/102 mm	16 (400)	60 (18)

Turvallitteet

Kompressorin ylikuormitussuoja, jäätymineneston termistori, täyden säiliön tyhjennyskytkin, automaattinen uudelleenkäynnistys (virtakatkoksen yhteydessä), kompressorin viiveohjelma, korkeapainekeytkin

Ominaisuudet

Lämpötilan säätö, itsevalvontatoiminto, kaksinopeuksinen tuuletin, valinnainen tyhjennuspumppusarja, pestävät suodattimet, lämpötilanäyttö °F (°C), sammutus ajastimella

Yleiset turvallisuusohjeet

Lue tämän käyttöohjeen asennus- ja käyttöohjeet huolellisesti. Lue kaikki turvaohjeet.

1. Kuljeta ja säilytä laitetta vain pystyasennossa. Jätä laite pystyasentoon vähintään 3 tunniksi ennen ensimmäistä käyttökertaa.
2. Sijoita laite aina tasaiselle, vaakasuorassa olevalle alustalle.
3. Varmista, että laite on kytketty maadoitettuun virtalähteeseen, jonka nimellisarvo ja teho ovat oikeat.
4. Termostaatin asetuksesta riippuen laite jäähdyttää ilmaa, kun huonelämpötila on välillä 18–45 °C (64,4–113 °F).
5. ÄLÄ käytä tätä laitetta muuhun kuin tässä käyttöoppaassa kuvattuun käyttötarkoitukseen.
6. ÄLÄ kallista laitetta.
7. ÄLÄ peitä tai tuki ilman tulo- ja poistoaukkojen säleikköjä.
8. ÄLÄ käytä laitetta paikoissa, joissa se on alttiina sateelle tai vedelle.
9. ÄLÄ KOSKAAN irrota laitteen virtajohtoa sen käytön aikana.



VAROITUS

Sähköiskun välttämiseksi **ÄLÄ** käytä laitetta märässä ympäristössä, kuten pesutuvassa.

Yleiset turvallisuusohjeet (jatkoa)

10. ÄLÄ aseta laitteen päälle mitään vieraita esineitä.
11. ÄLÄ käytä laitetta märillä tai kosteilla käsillä.
12. ÄLÄ anna laitteen joutua kosketuksiin kemiallisten aineiden kanssa.
13. ÄLÄ käytä laitetta tiloissa, joissa on helposti syttyviä aineita tai höyryjä, kuten alkoholeja, torjunta-aineita, bensiiniä tms.



VAROITUS

ÄLÄ käytä laitetta räjähdysvarallisessa tai tulenarassa ympäristössä.

14. ÄLÄ käytä pistotulppaa laitteen käynnistämiseen ja pysäyttämiseen. Käynnistä ja pysäytä laite aina käyttöpaneelin kautta.
15. Sammuta laite aina, kun sitä ei käytetä, ja irrota sen pistotulppa pistorasiasta.
16. Sammuta laite ja irrota sen pistotulppa pistorasiasta aina ennen laitteen puhdistamista, siirtämistä tai huoltamista.
17. VÄLTÄ adapteripistokkeiden ja jatkojohtojen käyttöä. Jos laitteen käyttämiseksi on tarpeen käyttää jatkojohtoa tai adapteripistoketta, varmista, että niiden mitoitus on käyttötarkoituksen mukainen. Varmista oikea asennus ottamalla yhteyttä paikalliseen pätevään sähköasentajaan ja tarkasta paikalliset sähkölaitteita koskevat määräykset. Kaikkien tämän laitteen kanssa käytettävien jatkojohtojen nimellisvirran on oltava vähintään 30 A.
18. ÄLÄ irrota laitetta pistorasiasta virtajohdosta vetämällä. Pidä virtajohto etäällä lämmönlähteistä ja avaa kelalla oleva johto kokonaan auki ylikuumenemisen välttämiseksi. Jos virtajohto vaurioituu, valtuutetun huoltoliikkeen, pätevän sähköasentajan tai vastaavan pätevän henkilön on vaihdettava se vaaratilanteen ja sähköiskun välttämiseksi.



VAROITUS

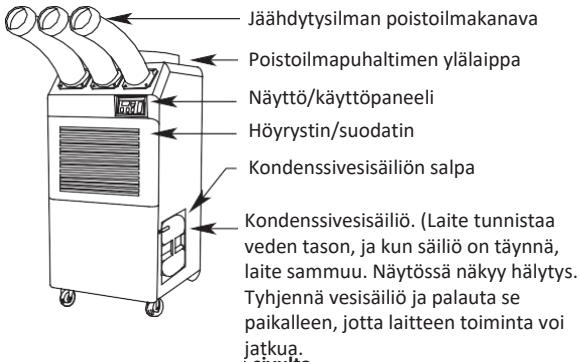
ÄLÄ käytä laitetta, jonka virtajohto on vaurioitunut.

19. Laitteen suodattimien on aina oltava käytössä. Kun suodattimet poistetaan puhdistamista varten, varmista aina, että laite on kytketty pois päältä ja irrotettu pistorasiasta.
20. Puhdista suodattimet säännöllisesti, jotta laitteen teho ei heikkene. Jos suodattimia ei puhdisteta säännöllisesti, laitteen jäähdysteho ja hyötysuhde heikkenevät ja sen energiankulutus kasvaa.
21. ÄLÄ käytä laitetta, jonka virtajohto tai pistotulppa on vaurioitunut, kun siinä on ilmennyt toimintahäiriö, tai se on pudonnut tai vaurioitunut.
22. Käytä laitetta aina pystyasennossa tasaisella, vaakasuorassa olevalla alustalla. Laite on sijoitettava vähintään 24 tuuman (60 cm:n) etäisyydelle lähimmästä esineestä kaikissa suunnissa.
23. Jos havaitset tavanomaisesta poikkeavaa melua tai hajua, lopeta laitteen käyttö välittömästi. Ota yhteyttä paikalliseen huoltoliikkeeseen.
24. Lapset tai henkilöt, joiden fyysiset tai henkiset kyvyt tai aistit ovat tavanomaista heikommat tai joilla ei ole laitteen käytön edellyttämää kokemusta ja tietämystä, eivät saa käyttää laitetta, ellei heitä valvota tai heille anneta tarvittavia ohjeita.
25. Lapsia on valvottava, jotta he eivät pääse leikkimään laitteella.
26. Laite on asennettava kansallisten kytkentä koskevien määräysten mukaisesti.
27. Jos virtajohto on vaurioitunut, vaaran välttämiseksi johdon saa vaihtaa vain valmistaja, valtuutettu huoltoliike tai muu ammattitaitoinen henkilö.

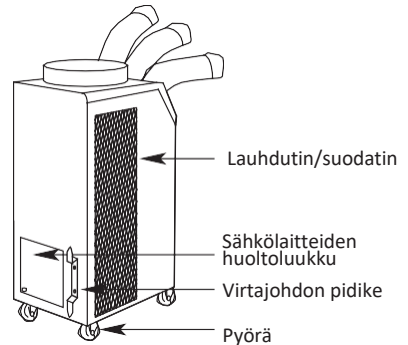
SÄILYTÄ NÄMÄ OHJEET

Asentaminen

LAITTEEN OSAT



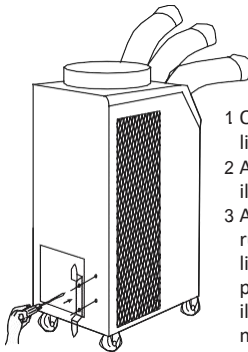
Näkymä edestä ja oikealta sivulta



Kuva 2

Näkymä takaa ja vasemmalta sivulta

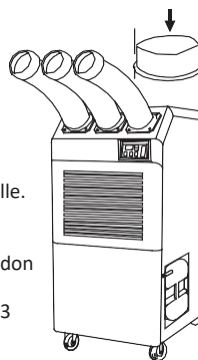
VIRTAJOHDON PIDIKE



Kuva 3

- 1 Ota virtajohdon pidike lisävarustelaatikosta.
- 2 Aseta virtajohdon pidike ilmastointilaitteen takapuolelle.
- 3 Asenna virtajohdon pidike ruuveilla (ne ovat lisävarustelaatikossa virtajohdon pidikkeen kanssa) ilmastointilaitteeseen kuvan 3 mukaisesti.

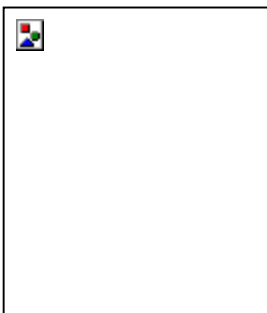
POISTOILMAPUHALTIMEN YLÄLAIPPA



Kuva 4

1. Ota poistoilmapuhaltimen ylälaippa laatikostaan.
2. Aseta poistoilmapuhaltimen ylälaippa ilmastointilaitteen yläosan päälle.
3. Asenna poistoilmapuhaltimen ylälaippa ruuveilla (ne ovat laatikossa ylälaipan kanssa) ilmastointilaitteeseen kuvan 4 mukaisesti.

POISTOILMAKANAVAT/TULOILMAKANAVA

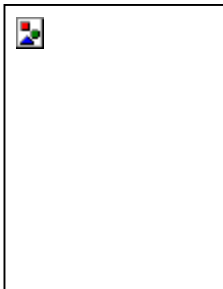


Kuva 5

1. Ota jäähdytysilman poistoilmakanava(t) laatikosta.
2. Aseta jäähdytysilman poistoilmakanava(t) ilmastointilaitteen yläosan päälle.
3. Asenna jäähdytysilman poistoilmakanava(t) ruuveilla (ne ovat laatikossa jäähdytysilman poistoilmakanavan (-kanavien) kanssa) ilmastointilaitteeseen kuvan 5 mukaisesti.

Kokoonpano (jatkoa)

YMPÄRÖIVÄN ILMAN ADAPTERI (lisävaruste)



Kuva 6

Ympäröivän ilman adapteri voidaan hankkia erikseen. Ympäröivän ilman adapteri sopii lauhduttimen päälle. Se ohjaa lauhduttimen ilmaa laitteeseen ja parantaa näin jäähdytystehoa.

1. Ota ympäröivän ilman adapteri laatikosta.

1 Aseta ympäröivän ilman adapteri ilmastointilaitteen takaosan päälle.

2 Asenna ympäröivän ilman adapteri ilmastointilaitteeseen ruuveilla (ne ovat laatikossa adapterin kanssa) kuvan 6 mukaisesti.

Asennus

OIKEAA ASENNUSPAIKKAA KOSKEVAT VAROITUKSET



VAROITUS

Älä käytä laitetta räjähdysvaarallisissa ympäristöissä tai tiloissa, joihin saattaa vuotaa helposti syttyviä kaasuja.



VAROITUS

Älä käytä laitetta paikoissa, joissa se on alltiina sateelle tai vedelle.



VAROITUS

Älä käytä laitetta ympäristössä, jossa on syöpymisvaara.



VAROITUS

Älä käytä laitetta alle 18 °C:een (64,4 °F) tai yli 45 °C:een (113 °F) lämpötilassa.



VAROITUS

Älä asenna laitetta epätasaiselle tai kaltevalle alustalle. Laitte voi liikkua tai kaatua, vaikka pyörät olisivat lukittuina.

LAITTEEN SIIRTÄMINEN

Avaa pyörien lukitus ja työnnä laitetta sivukahvoista kiinni pitäen tasaiselle ja vaakasuoralle alustalle ja lukitse pyörien jarrut.

LAITTEEN PISTOTULPAN KYTKEMINEN

Tarkasta, ettei virtapistokkeen piikeissä tai pohjassa ole pölyä tai likaa. Jos niissä on pölyä ja/tai likaa, pyyhi ne puhtaalla, kuivalla liinalla.

Tarkista virtajohto, pistotulppa ja piikit vaurioiden ja liian suuren välkyksen varalta.

Jos havaitset vaurioita tai liian suuren välkyksen, ota yhteyttä valtuutettuun huoltoliikkeeseen tai pätevään sähköasentajaan virtajohdon, pistokkeen tai piikkien vaihtoa tai korjausta varten.



VAROITUS

Jos virtajohto tai pistotulppa on vaurioitunut, korjauksen saa suorittaa vain pätevä sähköasentaja.



VAROITUS

Älä kytke tai irrota virtajohtoa tai yritä käyttää painikkeita märillä käsillä. Tämä voi aiheuttaa sähköiskun.

HUOMAA: Varmista, ettei pistorasiassa ole likaa, pölyä, öljyä, vettä tai muita vieraita aineita.

Laitteessa on hyväksytty NEMA-pistotulppa (WPC-9000: 6-30P). Jokaiselle pistotulppatyypille on käytettävä asianmukaista pistorasiaa.

Käyttö

OHJAUSPANEELI



1. **POWER-PAINIKE:** Laite kytketään päälle POWER-painiketta painamalla. (Puhallin käynnistyy alhaisella nopeudella). Jos Power-painiketta painetaan käytön aikana, laite pysähtyy.
 2. **BLOWER-PAINIKE:** Painettaessa muuttaa puhaltimen nopeuden hitaalta nopealle nopeudelle.
 3. **SPOT/COOL-PAINIKE:** Käynnistää kompressorin; laite alkaa tuottaa viileää ilmaa viiden sekunnin kuluttua painikkeen painamisesta. Säätelee lämpötilaa jäädytetyn poistoilman lämpötilan perusteella.
 4. **ROOM/COOL-PAINIKE:** Käynnistää kompressorin; laite alkaa tuottaa viileää ilmaa viiden sekunnin kuluttua painikkeen painamisesta. Säätelee lämpötilaa jäädytetyn sisään imettävän ympäröivän ilman lämpötilan perusteella.
 5. **LÄMPÖTILAN ASETUSPAINIKKEET:** Muuttavat tavoitelämpötilan arvoa +/-1 asteella. Kun painiketta painetaan jatkuvasti, se muuttaa lämpötilan arvoa +/-10 asteella.
Aseta lämpötila **LÄMPÖTILAN ASETUSPAINIKKEILLA**.
Ylemmällä painikkeella nostetaan ja alemmalla painikkeella lasketaan lämpötilaa.
 6. **ALARM (hälytys):** Hälytyksen merkkivalo palaa (vilkkuu) ja ilmaisee, ettei järjestelmä toimi normaalisti. Jos laite antaa hälytyksen, kompressori pysähtyy. Järjestelmän toiminta pysähtyy, kun **ALARM**-valo on vilkkunut yli 3 minuutin ajan.
 7. **CURRENT TEMP (tämänhetkinen lämpötila):** Näyttää tämänhetkisen huonelämpötilan Fahrenheit-asteina. (Vain huonetilaa jäädytettäessä). **SPOT/COOL**-tila: normaalin toiminnan aikana näyttää poistoilman (jäähdetysoilman) lämpötilan. Muuta lämpötilan näyttö °F:stä °C:hen painamalla **SPOT/COOL**- ja **ROOM/COOL**-painikkeita samanaikaisesti kahden sekunnin ajan.
C vilkkuu kaksi kertaa ja näytölle vaihtuu °C. Jos laite on epänormaalissa tilassa, hälytyskoodit vilkkuvat ja näkyvät näytössä.
- HUOMAA:** Kanadalainen malliversio näyttää lämpötilan ensin Celsius-asteina, kun käynnistät laitteen.
8. **TARGET TEMP (tavoitelämpötila):** näyttää laitteen asetetun lämpötilan vain **ROOM/COOL**-tilassa.

SAMMUTUS AJASTIMELLA: Kun **BLOWER**- ja **SPOT/COOL**-painikkeita painetaan samanaikaisesti yhden sekunnin ajan, laite siirtyy ajastimen asetustilaan. Aseta ajastin painamalla **YLÖS/ALAS**-painiketta, kunnes se näyttää halutun ajan. Viiden sekunnin kuluttua aika tallentuu muistiin, ja kompressori pysähtyy asetetun ajan kuluttua.

AUTOMAATTINEN UDELLEENKÄYNNISTYS: Jos laite sammuu sähkökatkon takia, se käynnistyy automaattisesti uudelleen, kun verkkovirta palaa.

Huolto

SUODATTIMEN PUHDISTAMINEN

(Katso kuvaa 8 ja 9)

Laitteessa on kaksi suodatinta. Höyrystimen suodatin sijaitsee laitteen etusivulla. Lauhduksen suodatin sijaitsee laitteen sivulla.

1. Irrota etusuodattimen suojuksen kaksi ruuvia.
2. Liu'uta suodatin ylös ja poista pöly suodattimesta pölynimuria käyttäen.
3. Jos suodattimessa on paksu kerros pölyä, se voidaan pestä lämmintä vettä ja mietoa saippuaa tai neutraalia puhdistusainetta käyttäen. Älä käytä suodattimen puhdistamiseen muita kemikaaleja, sillä ne todennäköisesti vahingoittavat suodatinta.
4. Kuivaa suodatin auringolta suojatussa paikassa ennen kuin asetat sen takaisin paikalleen. Älä käytä laitetta ilman, että suodatin on paikalleen asennettuna ja suodattimen suojuks on kiinni.
5. Aseta puhtas suodatin paikalleen ja sulje suodattimen suojuks.
6. Puhdista lauhduksen suodatin nostamalla sivulla olevaa suodatinta hieman sen keskimmäisestä teljestä, kääntämällä suodatin alhaalta ulospäin ja poistamalla se.
7. Käytä puhdistukseen samaa menetystä kuin edellä (3–5).
8. Vaihda lauhduksen suodatin asettamalla suodattimen yläosa johteeseen ja liu'uttamalla suodatinta ylöspäin, kunnes suodattimen alaosa on irti kehyksestä.

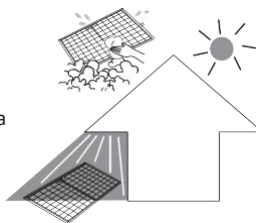
Työnnä tämän jälkeen suodattimen pohja johteeseen ja anna suodattimen pudota varovasti johteen sisään.

HUOMAA: Puhdista suodatin vähintään kahden viikon välein, jotta jäähdytys tapahtuu tehokkaasti.



- Irrota etusuodattimen suojuksen kaksi ruuvia.
- Liu'uta suodatin ylös ja poista pöly suodattimesta pölynimuria käyttäen.

Kuva 8 – suodattimien poistaminen



- Poista pöly suodattimesta pölynimurin letkuun liitettävää suulaketta apuna käyttäen.
- Tarvittaessa pese suodatin haalealla vedellä ja miedolla pesuaineella. Kuivaa suodatin auringolta suojatussa paikassa ennen kuin asetat sen takaisin paikalleen.

Kuva 9 – pölyn poistaminen



VAROITUS

Älä käytä laitetta ilman suodatinta.



VAROITUS

Älä käytä laitetta, jonka virtajohto tai pistotulppa on vaurioitunut, kun siinä on ilmennyt toimintahäiriö tai se on pudonnut tai vaurioitunut.

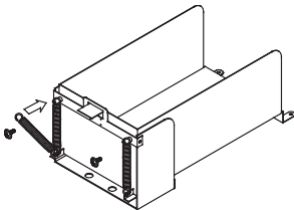
- Tallenna alla olevaan taulukkoon täydellinen mallinumero ja tuotteen nimi (ne löytyvät tuotteen tyyppikilvestä), ostopäivämäärä, ostopaikka, sarjanumero ja takuu aika.
- Liitä tähän käyttöohjeeseen myös ostotodistus todisteeksi myöhempää tarvetta varten.
- Viallinen tuote kokonaisuudessaan sekä alkuperäinen ostokuitti pitää näyttää ostopaikassa, jotta tuotteen takuu on voimassa.

Huolto (jatkoa)

Tuote	Siirrettävä ilmastointilaite
Mallinro	_____ Asiakas: Lue tämä käyttöohje myöhempää
Ostopäivä	_____ tarvetta varten ja säilytä ostokuitti
Ostopaikka	_____ ostotodistuksena.
Sarjanro	_____
Takuaika	_____

JOUSEN VAIHTAMINEN

(Katso kuvaa 10)



Kuva 10 - jousen vaihtaminen

Kondenssivesisäiliön johteen takana on kaksi jousia.

1. Irrota koukkujousen ruuvi.
2. Irrota koukkujousi ja vedä sitten vastakkainen jousikoukku kondenssivesisäiliön johteesta olevasta aukosta.
3. Vaihda tilalle uusi jousi päinvastaisessa järjestyksessä.
4. Toista sama toiselle koukkujouselle.


ITSEVALVONNAN KOODIT

(Katso taulukkoa 1)

Jos laitteessa ilmenee häiriö, hälytysvalo syttyy, ja käyttöpaneelissa näkyy koodi.

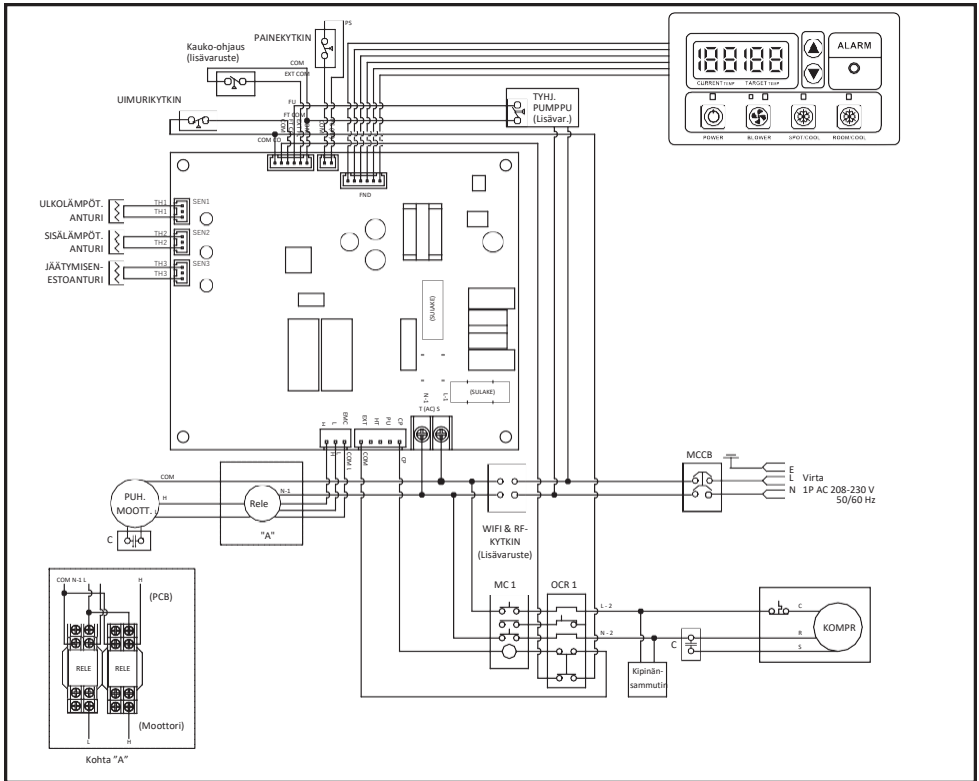
Kompressori ja lauhduttimen puhaltimen moottori pysähtyvät. Höyrystimen puhallin toimii 3 minuutin ajan. Jos vika korjataan 3 minuutin kuluessa, laite jatkaa toimintaansa. Jos vika jatkuu yli 3 minuutin ajan, myös höyrystimen puhallin pysähtyy. Vika on korjattava, ennen kuin laitteen normaali toiminta voi jatkua.

ITSEVALVONNAN HÄLYTYSKOODIT

Hälytysnäyttö	Ongelma	Syy	Vian korjaaminen
	Jäämisenesto-anturi; epänormaali lämpötila-anturin lukema	<ul style="list-style-type: none"> Lämmönvaihtimen lämpötila on liian matala TH3-lämpötila-anturin liitos on löysällä tai katkennut 	<ul style="list-style-type: none"> Älä käytä ilmastointilaitetta, jos ympäristön lämpötila on alle 18 °C (64 °F). Ota yhteyttä valtuutettuun huoltoliikkeeseen
	Kylmäaineen painekeytkin	<ul style="list-style-type: none"> Tukkeutunut ilmansuodatin Poistoilmakanava on tukossa tai taittunut Ympäristön lämpötila on liian korkea 	<ul style="list-style-type: none"> Puhdista ilmansuodatin Varmista, ettei poistoilmakanava ole tukossa tai taittunut Älä käytä ilmastointilaitetta, jos ympäristön lämpötila on yli 45 °C (113 °F).
	Epänormaali lämpötila-anturin lukema	TH1-lämpötila-anturin (poisto) liitos on löysällä tai katkennut	Ota yhteyttä valtuutettuun huoltoliikkeeseen
	Epänormaali lämpötila-anturin lukema	TH2-lämpötila-anturin (tulo) liitos on löysällä tai katkennut	Ota yhteyttä valtuutettuun huoltoliikkeeseen
	Kompressori on ylikuormittunut	<ul style="list-style-type: none"> Ympäristön lämpötila on liian korkea Jännitesyöttö on epävakaata Kompressori on viallinen 	<ul style="list-style-type: none"> Älä käytä ilmastointilaitetta, jos ympäristön lämpötila on yli 45 °C (113 °F). Ota yhteyttä valtuutettuun huoltoliikkeeseen Vaihda kompressori
	Kondenssiveden tason hälytys	Kondenssivesisäiliö on täynnä	<ul style="list-style-type: none"> Tyhjennä vesisäiliö Kun olet asentanut vesisäiliön paikalleen, jatka laitteen käyttöä painamalla SPOT/COOL- tai ROOM/COOL-painiketta
	Tyhjennyspumppun hälytys	Tyhjennyspumppu on viallinen tai letkun liitântä on virheellinen (se voi olla myös taittunut tai tukkeutunut)	<ul style="list-style-type: none"> Tarkista letkun liitântä ja letku Vaihda tyhjennyspumppu

Taulukko 1 – hälytyskoodit

Kytentäkaavio



Kuva 11 – piirin kytentäkaavio

Vianmäärityskaavio

Ongelma	Mahdollinen syy (mahdolliset syyt)	Korjaava toimenpide
Vesivuoto	Kondenssivesisäiliön vedenpinta on korkealla	<ol style="list-style-type: none"> Poista poistoletkussa oleva tukos Poista kaikki takapaneelin alapuolella, vesisäiliön alla olevat esineet
Laite ei toimi	<ol style="list-style-type: none"> Tarkasta virransyöttö varmistaaksesi, että laite saa virtaa Varmista, että virtajohto on kytkettynä 	<ol style="list-style-type: none"> Palauta suojakatkaisin ja käynnistä laite uudelleen Kytke virtajohto
Jäähdytysilman poistoaukosta ei virtaa jäähdytettyä ilmaa	<ol style="list-style-type: none"> Ympäristön ilmaa ei voida jäähdyttää kunnolla, jos suodatin on likainen eikä sitä ei puhdisteta säännöllisesti Kompressor ei toimi, jos laite sammutetaan ja käynnistetään nopeasti. Ympäriövän ilman lämpötila saattaa olla liian korkea 	<ol style="list-style-type: none"> Puhdista suodatin Odota laitteen sammuttamisen jälkeen kahden minuutin ajan ennen kuin kytket laitteen takaisin päälle. Kompressorin lämpötila voi olla korkeampi, kun ympäristön lämpötila on liian korkea. Kompressor ei toimi, ellei ympäriövän ilman lämpötila ole laitteen hyväksyttävällä toiminta-alueella
Virtaavan veden ääni kuuluu, kun kompressor on sammunut	Ei syytä	Jäähdytysnesteen virtauksen ääni kuuluu usein laitteen sammuttua
Näytössä on hälytys "FT", kun säiliö on alle puolillaan kondenssivettä Jousi on mahdollisesti katkennut	Jousi on mahdollisesti katkennut	Vaihda uusi jousi (katso luku Huolto sivulla 8)

RAJOITETTU TAKUU

WELTEMIN MYÖNTÄMÄ YHDEN VUODEN PITUIINEN RAJOITETTU TAKUU. WELTEM MYÖNTÄÄ TÄSSÄ KÄYTTÖ-OPPAASSA MAINITTUIEN SIIRRETTÄVIEN ILMANKUIVAINLAITEMALLIEN ALKUPERÄISELLE KÄYTTÄJÄLLE TAVANOMAISESSA KÄYTTÖSSÄ OSTOPÄIVÄSTÄ LUKIEN YHDEN VUODEN PITUISEN MATERIAALI- JA VALMISTUS-VIRHEITÄ KOSKEVAN TAKUUN. JOKAINEN OSA, JOSSA HAVAITAAN MATERIAALI- JA VALMISTUSVIRHE JA JOKA ON PALAUTETTU WELTEMIN VALTUUTTAMAAN HUOLTOLIIKKEeseen TOIMITUSKULUT ETUKÄTEEN MAKSETTUINA, KORJATAAN TAI VAIHDETAAN YKSINOMAISENA KORVAUKSENA WELTEMIN VALINNAN MUKAAN. KATSO RAJOITETTUA TAKUUTA KOSKEVA VAATIMUS ALTA KOHDASTA ”NOPEA LUOVUTUS”. TÄMÄ RAJOITETTU TAKUU ANTAA OSTAJALLE TIETTYJÄ LAILLISIA OIKEUKSIA, JOTKA VAIHTELEVAT LAINKÄYTTÖALUEEN MUKAAN.

VASTUUNRAJOITUS. SOVELLETTAVAN LAIN MUKAISESTI WELTEMIN VASTUU VÄLILLISISTÄ TAI SATUNNAISISTA VAHINGOISTA KIISTETÄÄN NIMENOMAISESTI. WELTEM VASTUU EI SAA MISSÄÄN TAPAUKSESSA YLITTÄÄ TUOTTEESTA MAKSETTUA OSTOHINTAA.

VASTUUVAPAUSLAUSEKE. TÄSSÄ MATERIAALISSA ANNETUT TUOTETTA KOSKEVAT TIEDOT JA KUVAT ON LAADITTU HUOLELLISUUTTA NOUDATTAEN; NÄMÄ TIEDOT JA KUVAT ON KUITENKIN LAADITTU PELKÄSTÄÄN TUOTTEEN TUNNISTAMISTA SILMÄLLÄPITÄEN, EIKÄ NIISSÄ MYÖNNETÄ MITÄÄN SUORAAN TAI EPÄSUORAAN MAINITTUA TAKUUTA NIIDEN MYNTIKELPOISUUDESTA TAI SOVELTUVUUDESTA TIETTYYN TARKOITUKSEEN, TAI SIITÄ, ETTÄ TUOTTEET NOUDATTAVAT KUVIA TAI SELOSTUKSIA. ALLA MAINITTUA LUKUUN OTTAMATTA WELTEM EI MYÖNNÄ MITÄÄN MUUTA SUORAAN TAI EPÄSUORASTI ILMAISTUA TAKUUTA TAI VAKUUTUSTA KUIN MITÄ EDELLÄ KOHDASSA ”RAJOITETTU TAKUU” ON MAINITTU.

Tekniset neuvot ja suositukset, vastuuvapauslauseke. Aikaisemmasta käytännöstä, kaupoista tai kaupallisista käytännöistä huolimatta myynti ei kata teknisen neuvonnan antamista, tukea tai järjestelmän suunnittelua. Weltem ei sitoudu mihinkään velvoitteisiin eikä ota vastuuta suosituksista, mielipiteistä tai neuvoista, joita se ei ole hyväksynyt, koskien tuotteiden valintaa, asentamista tai käyttöä.

Tuotteen sopivuus käyttötarkoitukseen. Monilla lainkäyttöalueilla on säännöksiä ja määräyksiä, jotka koskevat tuotteiden myyntiä, rakentamista, asentamista ja/tai käyttöä tiettyihin käyttötarkoituksiin, ja ne saattavat poiketa muiden lainkäyttöalueiden määräyksistä. Vaikka Weltem pyrkii varmistamaan, että sen tuotteet noudattavat näitä määräyksiä, se ei voi taata niiden noudattamista, eikä se voi olla vastuussa tuotteen asennuksesta tai käytöstä. Tutustu tuotesovelluksiin ja kaikkiin sovellettaviin kansallisiin ja paikallisiin säännöksiin ja määräyksiin ja varmista, että tuote, asennus ja käyttö ovat niiden mukaisia ennen tuotteen hankkimista ja käyttämistä.

Tietyt vastuuvapauslausekkeet eivät koske kulutustavaroita; esimerkiksi: (a) joillakin lainkäyttöalueilla ei sallita satunnaisia tai välillisiä vahinkoja koskevia rajoituksia, joten yllä oleva rajoitus tai poissulkeminen ei välttämättä koske sinua; (b) joillakin lainkäyttöalueilla ei sallita epäsuoran takuun keston rajoittamista; tässä tapauksessa yllä mainittu rajoitus ei välttämättä koske sinua; ja (c) lain mukaan tämän rajoitetun takuun voimassaoloaikana ei voida sulkea pois tai muutoin hylätä kaikkia oletettuja takuita oletetusta myytävyydestä tai sopivuudesta tiettyyn tarkoitukseen, jotka koskevat kuluttajien ostamia kulutustavaroita.

Nopea luovutus. Tuote, joka osoittautuu rajoitetun takuun puitteissa vialliseksi, pyritään nopeasti korjaamaan, tai asia pyritään järjestämään muulla tavoin. Kirjoita tai soita ensin jälleenmyyjälle, jolta tuote on ostettu kaikista tuotteista, joiden uskotaan olevan viallisia rajoitetun takuun puitteissa. Saat lisäohjeita jälleenmyyjältä. Jos asia ei ratkea tyydyttävällä tavalla, kirjoita Weltemille alla olevaan osoitteeseen ja ilmoita jälleenmyyjän nimi, osoite, päivämäärä ja jälleenmyyjän laskun numero, ja selosta mistä viasta on kyse. Tuotteen hallintaoikeus ja katoamisriski siirtyy ostajalle, kun tuote toimitetaan yleiselle kuljetusliikkeelle. Jos tuote on vaurioitunut sinulle kuljetuksen aikana, laadi vaatimus kuljetusyhtiölle.

Valmistaja Weltem co., Ltd., 154, Jayumuyeok 3-gil, Masanhoewon-gu, Changwon-City,
KOREA 51340
www.weltem.com

Painettu lokakuussa 2019