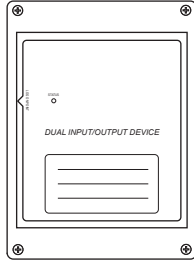


Kaksoistulo-/lähtölaite paloryhmille

Asennusohje



1 Ennen asennusta



Asennuksen tulee olla sovellettavien paikallisten asennusvaatimusten mukainen, ja asennuksen saa suorittaa vain koulutettu ja pätevä taho.



Jos laite kiinnitetään metallipintaan, muusta materiaalista valmistetun välikappaleen käyttämistä tulee harkita.



Tämä laite sisältää elektroniikkaa, jota sähköstaattiset purkaukset saattavat vaurioittaa. Suorita asianmukaiset varotoimet käsitellessäsi piirilevyjä.

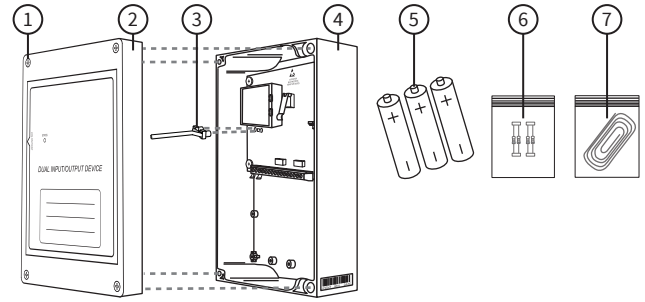


Käytettävissä on kaksi vastuksilla valvottua tuloa. Jos molemmat tulot menevät palohälytykseen, vain ensimmäinen aktivoitu tulo näkyy ohjauspaneelissa.



Oikean toiminnan varmistamiseksi tuotteita on käytettävä määritetyissä ympäristöolosuhteissa.

2 Komponentit



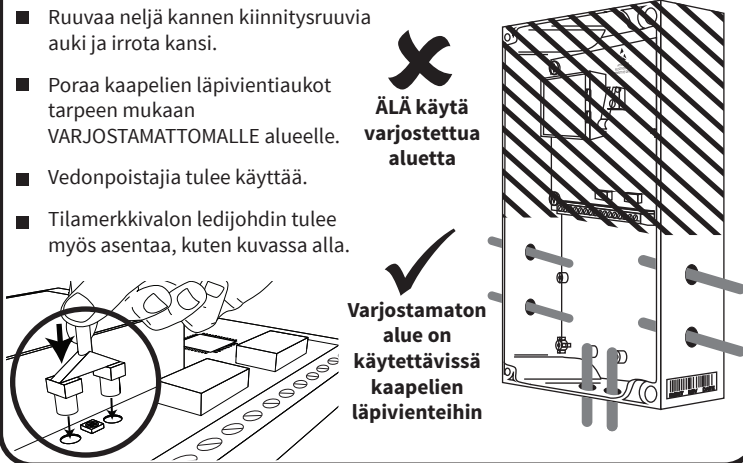
- ① 4 kansiruuvia ② Kansi ③ Tilavalon ledijohdin (toimitetaan ④ Pohjakotelo vastuspakkauksen mukana)
- ⑤ Paristot (eivät sisälly toimitukseen joillakin alueilla *) ⑥ Vastuspakkaus ⑦ Tiiviste †
- * Kun paristot eivät sisälly toimitukseen, käytä vain määritettyjä paristoja.
† Tiiviste voidaan asentaa kanteen antamaan lisäsuojaa.

3 Pohjakotelon valmistelu

- Ruuvaa neljä kannen kiinnitysruuvia auki ja irrota kansi.
- Poraa kaapelien läpivientiaukot tarpeen mukaan VARJOSTAMATTOMALLE alueelle.
- Vedonpoistajia tulee käyttää.
- Tilamerkkivalon ledijohdin tulee myös asentaa, kuten kuvassa alla.

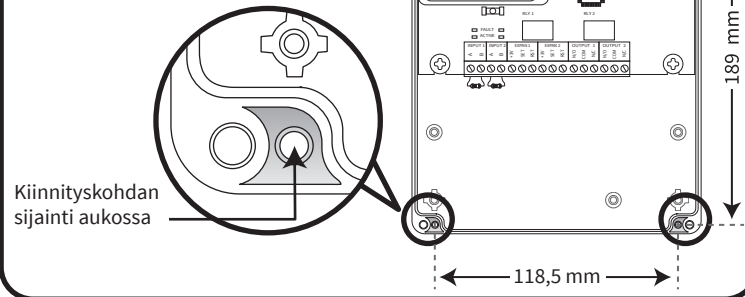
ÄLÄ käytä varjostettua aluetta

Varjostamaton alue on käytettävissä kaapelien läpivienteihin



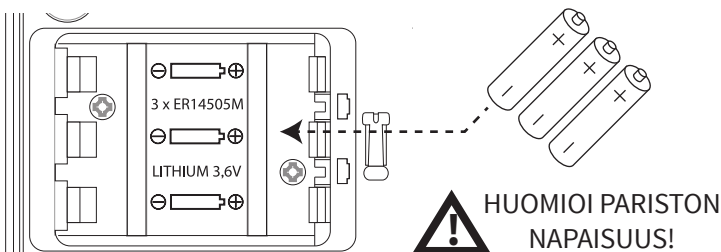
4 Pohjakotelon kiinnittäminen

- Kiinnityskohdat ovat neljässä kulmassa, ja kaikkia niitä tulee käyttää, jotta kiinnitys on tukeva.
- Käytä sopivia kiinnikkeitä ja kiinnitystarvikkeita.



5 Paristojen asettaminen

- Irrota paristokotelon kansi varovasti.
- Kun paristoja asetetaan/vaihdetaan, huomioi oikea napaisuus ja käytä vain määritettyjä paristoja.
- Kun kaikki paristot ovat oikein paikoillaan, aseta paristokotelon kansi takaisin paikoilleen.



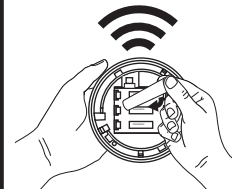
HUOMIOI PARISTON NAPAISSUUS!

6 Konfigurointi

Laite täytyy nyt lisätä (ohjelmoida) keskuslaitteeseen.

Menetelmä 1

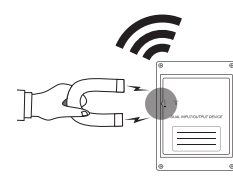
Laitteen virran kytkeminen



Tarkat ohjelmointitiedot ovat ohjelmointiohjeessa.

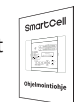
Menetelmä 2

Magneetin käyttö



Menetelmä 3

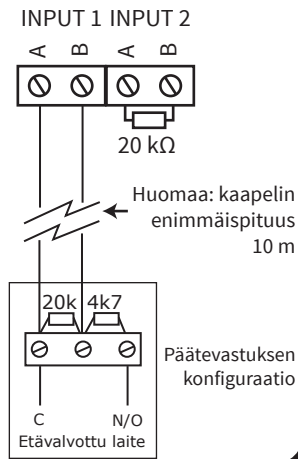
Tietokoneen kautta



SmartCell Langaton keskuslaite = TSD155
SmartCell WZM = MK067

7 Tulojen kytkentä

- Käytettävissä on kaksi vastuksilla valvottua tuloa.
- Molemmat tulot valvovat normaalia, hälytys-, avoimen piirin ja suljetun piirin tilaa.
- Kummassakin tulossa on valmiina 20 kΩ päätevastus.
- Liitä tulot ulkoisiin laitteisiin suorittamalla johdotukset kuvan mukaisesti käyttämällä mukana toimitettuja vastuksia.
- Pienin tulon tunnistusaika on 2 sekuntia.
- Jos tuloa ei käytetä, jätä valmiiksi asennettu 20 kΩ siten kuin se on asennettu tehtaalla.



8 Lähtöjen kytkentä

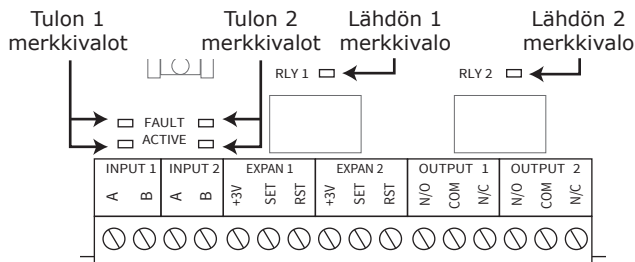
- Käytettävissä on kaksi lähtöä.
- Molemmat lähdöt ovat potentiaalivapaita ja niiden vaihtokapasiteetti on enintään 30 V / 1 A.

OUTPUT 1			OUTPUT 2		
N/O	COM	N/C	N/O	COM	N/C
⊖	⊖	⊖	⊖	⊖	⊖

VAROITUS. ÄLÄ KYTKE VERKKOVIRTAAN.

Tämä tuote sisältää releitä. Jos niihin kohdistuu kova mekaaninen isku, seurauksena voi olla hetkellinen siirtymä sen hetkisestä aktiivisesta tilasta. Siirtymän kesto on alle 1 sekuntia, eikä mikään liitetty laite saa reagoida tällaisiin releen hetkellisiin muutoksiin. Tämä tuote tulee kiinnittää vakaaseen ja vankkaan rakenteeseen, johon ei kohdistu kovia mekaanisia iskuja.

9 Merkkivalojen toiminta



Laitteessa on kuusi merkkivaloa. Ne toimivat seuraavasti:

- Tulovika:** KELTAINEN MERKKIVALO PALAA
- Tulo aktiivinen:** PUNAINEN MERKKIVALO PALAA
- Lähtö aktiivinen:** PUNAINEN MERKKIVALO PALAA

10 Asennuksen viimeistely

Laite kootaan nyt kokonaan uudelleen kiinnittämällä etukansi takaisin laitteeseen ja kiristämällä neljä kiinnitysruuvia.

STATUS

Tilamerkkivalon sijainti
Tätä tilan merkkivaloa käytetään eri tarkoituksiin. Tarkat käyttötiedot ovat ohjelmointiohjeessa (TSD155).

Käyttötarra
Tätä voidaan käyttää kytkettyjen piirien merkitsemiseen yllä olevan esimerkin tapaan

Tekniset tiedot

Käyttölämpötila	-10...+55 °C
Varastointilämpötila	
Paristojen kanssa	-10...+30 °C
Ilman paristoja	-10...+55 °C
Kosteus	0...95 % ei-kondensoitua
Sijainti	Tyyppi A: sisäkäyttöön
Virransyöttö	3 x ER14505M 3,6 V litium-tionyylikloridiparisto (Fanso tai Titus)
VAROITUS!	
■ Tämä on henkilöturvatuote. Käytä vain valmistajan hyväksymiä paristotyyppisiä. Muuten tuote saattaa vaurioitua.	
■ ÄLÄ käytä erityyppisiä tai eri-ikäisiä paristoja yhdessä.	
■ Kun vaihdat paristot, poista kaikki vanhat paristot ennen uusien asentamista.	
Käyttöjännite	2,7–3,65 VDC
Käyttötaajuus	868 MHz
Lähetysteho	14 dBm / 25 mW
Siirtoprotokolla	X5
Mitat (L x K x S)	150 x 200 x 55 mm

Lainsäädäntöä koskevat tiedot

Valmistaja	Carrier Manufacturing Polska Sp. Z o.o. Ul. Kolejowa 24, 39-100 Ropczyce, Puola
Valmistusvuosi	Katso laitteen sarjanumerotarra
Sertifiointi	CE 19
Sertifiointielin	0905
CPR-suoritustasoilmoitus	0359-CPR-00269
Noudatetut standardit	EN54-13:2005. Paloilmoittimet. Osa 13: Laitteiston osien yhteensopivuuden arviointi. EN54-18:2005. Paloilmoittimet. Osa 18: Tulo-/lähtölaitteet. EN54-25:2008. Sisältäen oikaisut syyskuulta 2010 ja maaliskuulta 2012. Paloilmoittimet. Osa 25: Radiolinkkejä käyttävät komponentit.
Euroopan unionin direktiivit	EMS vakuuttaa, että radiolaitetyyppi SmartCell-kaksoisliitäntälaitte on direktiivin 2014/53/EU mukainen. EU-vaatimustenmukaisuusvakuutus on kokonaisuudessaan saatavilla osoitteessa www.mysmartcell.com
	2012/19/EY (WEEE-direktiivi): Tällä symbolilla merkityt tuotteet ei saa Euroopan unionissa hävittää osana lajittelematonta talousjätettä. Kierrättämisen varmistamiseksi palauta tämä tuote paikalliselle toimittajalle vastaavan uuden laitteiston ostamisen yhteydessä tai toimita se määrättyyn keräyspisteeseen. Lisätietoja on verkkosivustossa www.recyclethis.info . Paristot tulee hävittää ympäristöstävällisellä tavalla paikallisten säännösten mukaisesti.