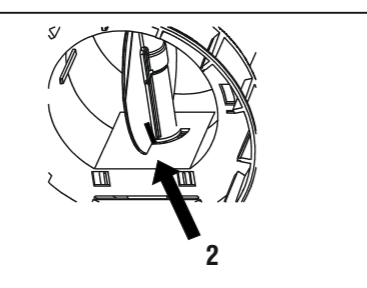
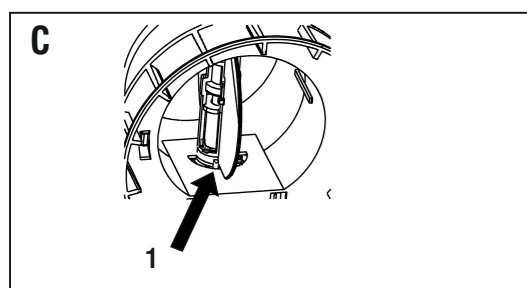
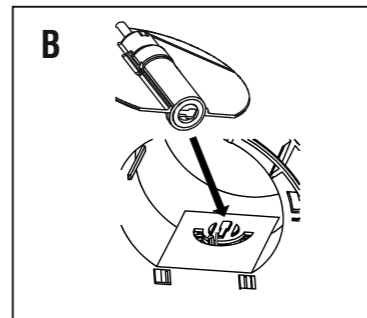
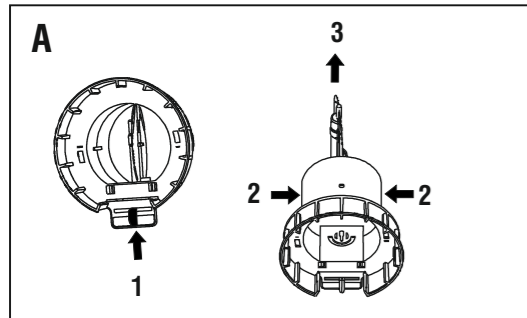
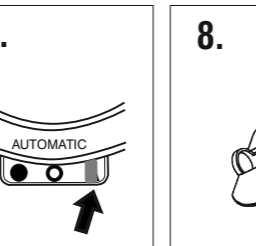
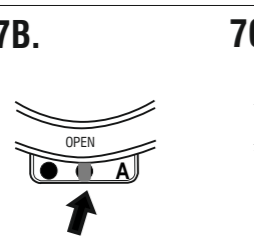
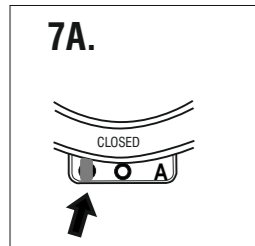
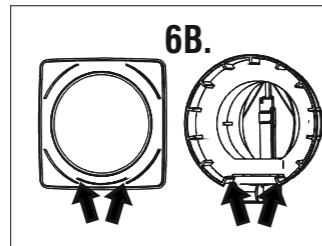
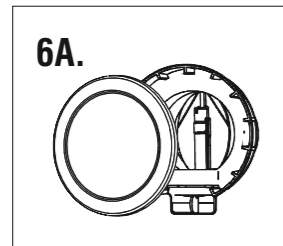
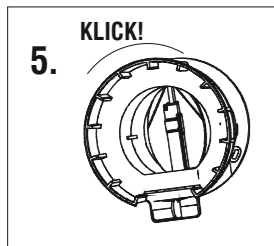
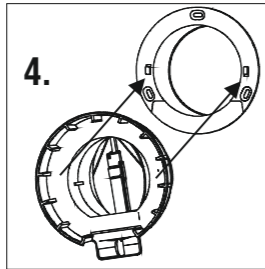
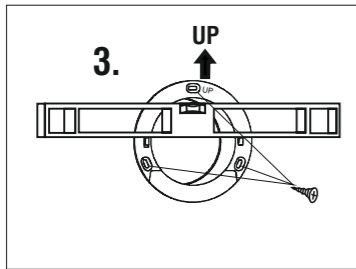
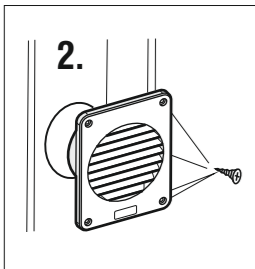
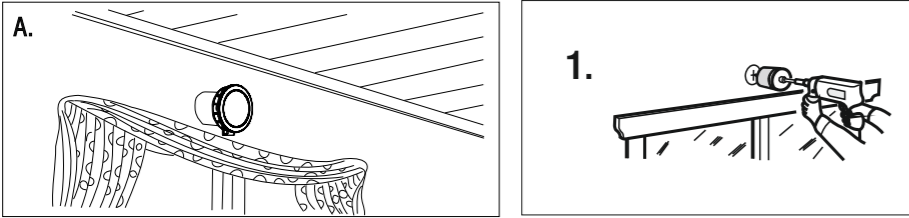
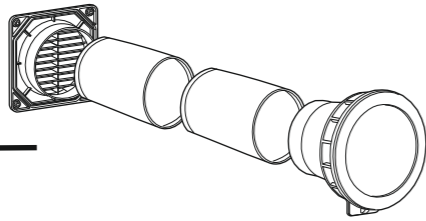


PAX®



Service

Vid behov av service, kontakta din installatör eller:

PAX®

Bruks och Monteringsanvisning
Tilluftpaket 80/100

SE

Pax 80/100 tilluftsventil finns i manuellt och termostatstyrt utförande. Se punkt nedan. Pax tilluftsventil är avsedd för alla typer av lokaler med självdragsventilation eller fläktstyrd frånluftsventilation. Den reducerar risken för kalldrag och förhindrar utkylning och frysskador vid kall väderlek. Ventilen är tillverkad av vit slagstålig och underhållsfri plast. Kåpan är belagd med kondenshinderande material på undersidan.

Placering

A. Pax friskluftsventil bör placeras ovanför fönster i sovrum, vardagsrum och matrum. Rum större än ca 25 m² bör ha två eller flera ventiler.

Montering

Tänk på följande innan du börjar:

Lokalisera eventuella elledningar innan du börjar. Ta reda på var reglarna sitter.

Montering:

- Borra hål med Ø 110 mm respektive Ø 95mm. Borra så att röret får en lutning något utåt för dränering av eventuell kondens eller påblåsande regn. Sluta borra ca 20-30mm innan borren går igenom helt, borra sista delen från andra hållet, annars skadas lätt hålets kant. Mät väggens tjocklek. Anpassa de med levererade rördelarna så att rätt längd uppnås. Notera teleskopfunktionen mot ytterväggsgallret.
- Montera ytterväggsgallret vänt nedåt för vattenavrinning. Skruva eller spika fast gallret.
- Märk ut hål för skruvar. Se till att stosen är i våg med vattenpass eller lod enl. Bild. Skruva fast stosen.
- Montera donet på rörstosen notera läget för snäppfäste.
- Vrid donet moturs tills det är fixerat.
- 6A. Montera kåpan.
- 6B. Rektangulär kåpa, monteras med spåret nedåt mot reglaget.

Funktionsbeskrivning

Manuellt utförande:

7A. Reglaget till vänster spjället stängt. 7B. Reglaget i mitten spjället helt öppet. Däremellan kan spjället justeras steglöst.

Automatiskt utförande med termostat:

7C. Reglaget till höger. PAX tilluftsventil har en temperaturkänslig och helt självverkande termostat som reglerar spjället och anpassar luftspalten efter utetemperatur. Ju kallare uteluften är, desto mindre friskluft släpper ventilen igenom. Vid -5°C är spjället helt stängt och vid +10°C är spjället helt öppet. I automatiskt utförande kan donet tvångsstyras enligt manuellt utförande se ovan.

Fast minutflöde

8. 100 två brytbitar (80 fyra) finns på spjället. Min luftflöde säkras genom att ta bort en brytbit eller flera enligt bild. Förfar enligt följande:

A.1 Demontera ventilen, ställ spjället i öppetläge **A2**. Demontera spjället genom att för hand klämma ihop den cylindriska delen vinkelrätt mot spjällaxeln. **A3**. Dra ut spjället bakåt. OBS! Notera fjäderns läge mot spjället.

B. Notera spåret i ventilen så att det stämmer med spjället enligt bild. OBS! Detta gäller ventilen med termostat i en temperatur över +10°C.

C. Innan spjället skjuts på plats, notera **C1**. Stopp-klacken till vänster om spjället och **C2**. Returfjäder till höger om spjället. Montera enligt A1-A3 i omvänd ordning. Kontrollera att spjället löper lätt i sitt läge och kontrollera reglagets funktion. Återmontera ventilen i vägg.

Rengöring

För rengöring av donet och kanal. Demontera donet genom att vrida det medurs bild 5. Montera enligt 5 enligt ovan.

PAX®

Installation and User instructions
Inlet Air Vent Kit 80/100

GB

Pax inlet air vents 80/100 are available in manual and thermostat-controlled versions. See below.

Pax inlet air vents are designed for use in all types of rooms with self-draught ventilation or fan-controlled outlet air ventilation. It reduces the risk of cold draughts and prevents extreme cooling of rooms and damage caused by freezing during cold weather.

The vent is made of white impact resistant and maintenance-free plastic. The vent housing is coated on the underside with a material that prevents condensation.

Placement of the vent

A. Pax inlet air vents should be placed above windows in bedrooms, living rooms and diningrooms. Rooms with an area greater than 25 m² should have two or more vents.

Installation and mounting of the vent

Remember before beginning to install:

Locate any electrical wiring before you begin, also locate the wall studs.

Mounting:

- Drill hole with 110 mm respective 95 mm. Drill so that the hole angles down slightly towards the outside wall for drainage of any condensation or blowing rain. Stop drilling 20 - 30 mm before the drill penetrates the wall completely. Drill the last bit from the other side in order to avoid damaging the edge around the hole. Measure the thickness of the wall. Use the required amount of the supplied duct pieces so that correct length is achieved. Note the telescopic function against the outside wall grating.
- Fit the outside wall grating facing downwards to allow for water drainage. Nail or screw the outside wall grating into place.
- Mark up the locations for the screws. Make sure that the sleeve is level using a water-level or plumb line according to illustration. Secure the sleeve with screws.
- Fit the vent on the pipe sleeve, note the position for the snap bracket.
- Turn the vent counter-clockwise until it is secured.
- Fit the housing.
- Rectangular housing, fit with groove facing down towards control.

Functional description

Manual version:

7A. Control to the left, shutter closed. 7B. Control centred, shutter fully open. Between these positions, the vent is endless adjustable.

Automatic version with thermostat:

7B. Control to the right. Pax inlet air vent has a temperature sensitive and fully independent thermostat that regulates the shutter and adjusts the air gap according to the outdoor air temperature. The colder the outdoor air, the less inlet air passes through the vent. The shutter is fully closed at -5 C and fully open at + 10 C. In the automatic version, the vent can be manually controlled, 'forced', according to the manual version, see above.

Fixed Minimum Air Flow

8. 100 two break-off pieces (80 four) are mounted on the shutter. Minimum air flow is ensured by removing one or more of the break-off pieces according to the illustration.

A.1. Remove the vent, place the shutter in the open position.

2. Remove the shutter by compressing the cylindrical part with your hand at right angle to the shutter shaft.

3. Pull out the shutter rearwards. NOTE! Note the spring's position against the shutter.

B. Note the groove in the vent so that it corresponds to the vent according to the picture. NOTE! This applies when the thermostat is at a temperature above +10°C.

C. Before the shutter is pushed into position, note 1. the stop lug to the left of the shutter and 2. the return spring to the right of the shutter. Mount according to A. Check to make sure that the shutter moves smoothly in its position and check the function of the control. Fit the vent.

Cleaning

For cleaning the vent and the duct. Remove the vent by turning it clockwise, illustration 5. Fit according to step 5, see above.

PAX

Käyttö- ja asennusohje

Tuloilmapaketti 80/100**FIN**

Pax- tuloilmaventtiili 80/100 on saatavana käsin ohjattavana ja termostaattilla ohjattavana mallina. Katso alla.

Pax-tuloilmaventtiili on tarkoitettu kaikenlaisiin tiloihin, joissa on omaoimainen ilmanvaihto tai puhallinohjattu poistoilmailmanvaihto. Se vähentää takaon vaaraa ja estää jäätyksen ja jäätymisvauriot kylmällä säällä.

Venttiili on valmistettu valkoisesta iskunkestävästä muovista, jota ei tarvitse huoltaa.

Venttiilikotelon alapuoli on päällystetty kondenssiveden muodostumista estävällä materiaalilla.

Sijointus

A. Pax-raitisilmaventtiili on sijoitettava ikkunan yläpuolelle makuuhuoneeseen, olohuoneeseen ja ruokailutilaan. Huoneisiin, joiden pinta-ala on suurempi kuin noin 25 m², tarvitaan kaksi tai useampia venttiilejä.

Asennus

Huomioi seuraavat seikat, ennen kuin aloitat:

Paikanna mahdolliset sähköjohdot, ennen kuin aloitat. Ota selville alusrimojen sijainti.

Asennus:

1. Poraat reiät Ø 110 mm tai vastaavasti Ø 95mm. Poraa niin, että putki viettää hieman ulospäin mahdollisen kondenssiveden tai tuulen puhaltaman sadeveden poistamiseksi. Lopeta poraus noin 20-30 mm, ennen kuin pora lävistääseinän, poraa loppuosa toisesta suunnasta, ettei reiän reuna rikkoudu.

Mittaa seinän paksuus. Sovita oikea pituus mukana toimitettujen putkiosien avulla. Huomioi, että putken teleskooppi avautuu ulkoseinäsäleikköön päin.

2. Asenna ulkoseinäsäleikkö alaspäin niin, että vesi pääsee valumaan pois.

Kiinnitä säleikkö ruuveilla tai nauloilla.

3. Merkitse reiät ruuveille. Varmista kuvan mukaisesti vesivaa'alla tai luotilangalla, että yhde on vaakasuorassa. Kiinnitä yhde ruuveilla.

4. Asenna venttiili putkiyhteeseen ja merkitse pikakiinnikkeen paikka.

5. Kierrä venttiili vastapäivään kiinni.

6A. Asenna peitelevy.

6B. Suorakulmainen peitelevy asennetaan niin, että ura tulee alaspäin säätimeen päin.

Toimintakuvaus

Käsitönteinen malli:

7A. Säädin vasemmalla: pelti kiinni. 6B. Säädin keskellä: pelti täysin auki. Näiden asentojen välillä peltiä voidaan säätää portaattomasti.

Termostaattilla ohjattava malli:

7C. Säädin oikealla. Pax tuloilmaventtiilissä on lämpötilan tunnistava ja täysin omatoiminen termostaatti, joka säätää peltiä ja sovittaa ilmaraon ulkolämpötilan mukaan. Mitä kylmempää ulkoilma on, sitä vähemmän raitista ilmaa venttiili päästää sisään. Lämpötilassa -5°C pelti on täysin kiinni ja lämpötilassa +10°C pelti on täysin auki. Termostaattimallin venttiiliä voidaan pakko-ohjata myös käsin, ks. edellä.

Kiinteä vähimmäisilmavirta

8. Pellissä on kaksi (**100**) tai neljä (**80**) katkaisupalaa. Vähimmäisilmavirta varmistetaan poistamalla yksi tai useampia katkaisupaloja kuvan mukaisesti.

A.1 Irrota venttiili, aseta pelti auki-asentoon

2. Irrota pelti puristamalla lieriömäistä osaa kädellä kohtisuoraan peltiakselia kohti.

3. Irrota pelti vetämällä sitä taaksepäin. HUOM! Pane merkille jousen asento peltiin nähden.

B. Kohdista venttiilissä oleva ura peltiin kuvan mukaisesti. HUOM! Tämä pätee, kun termostaatin lämpötila on yli +10°C.

C. Ennen kuin työnnet peltin paikalleen, huomioi: **1.** Pellin vasemmalla puolella oleva pidätin ja **2.** Pellin oikealla puolella oleva palautusjousi.

Asenna kohdan A mukaisesti. Tarkasta, että pelti liikkuu kevyesti asentoonsa, sekä säätimen toiminta. Asenna venttiili.

Puhdistus

Venttiilin ja kanavan puhdistus. Irrota venttiili kiertämällä sitä myötäpäivään kuvan 4 mukaisesti. Asenna kuten edellä kuvassa 4.

PAX

Bruks- og monteringsanvisning

Tilluftspakke 80/100**N**

Pax 100/80 tilluftsventil 80/100 finnes i manuell og termostatstyrt utførelse. Se nedenfor. Pax tilluftsventil er beregnet på alle typer lokaler med naturlig ventilasjon eller viftestyrt avtrekksluftventilasjon. Den reduserer risikoen for kaldtrekk og forhindrer nedkjøling og frostskafer ved kaldt vær.

Ventilen er fremstilt av hvit, slagfast og vedlikeholdsfri plast. Ventildekselet er belagt med kondenshindrende materiale på undersiden.

Plassering

A. Pax tilluftsventil bør plasseres over vinduer i soverom, oppholdsrom og spiserom. Rom som er større enn ca. 25 m² bør ha to eller flere ventiler.

Montering

Husk følgende før du begynner:

Finn eventuelle strømledninger før du begynner. Finn ut hvor reguleringsfunksjonene sitter.

Montering:

1. Bor hull med Ø 110 mm, Ø 95mm. Bor slik at røret heller noe utover for drenering av eventuell kondens eller påblåsende regn. Stans boringen ca 20-30mm før boret går helt igjennom, bor den siste delen fra den andre siden, hvis ikke kan hullets kant lett bli skadet. Mål veggens tykkelse. Tilpass de medfølgende rørdelene slik at du får riktig lengde. Merk deg teleskopfunksjonen mot ytterveggitteret.

2. Monter ytterveggitteret slik at det heller noe nedover for vannavrenning.

Skrut eller spikre fast gitteret.

3. Merk av hull for skruene. Påse at stussen er på linje med vater eller lodd i henhold til bilde. Skru fast stussen.

4. Monter enheten på rørstussen. Merk deg posisjonen for snappfeste.

5. Vri ventilen mot urviserne til den sitter fast.

6A. Monter dekselet.

6B. Rektangulært deksel monteres med sporet vendt ned mot reguleringsspaken.

Funksjonsbeskrivelse

Manuell utførelse:

7A. Reguleringsspaken til venstre: spjeldet er lukket.

7B. Reguleringsspaken i midten: spjeldet er helt åpent. Mellom disse posisjonene kan spjeldet reguleres trinnløst.

Automatisk utførelse med termostat:

7C. Reguleringsspaken til høyre. Pax tilluftsventil har en temperaturfølsom og helautomatisk termostat som regulerer spjeldet og tilpasser luftspalten etter utetemperatur. Jo kaldere uteluften er, desto mindre friskluft slipper ventilen inn. Ved -5°C er spjeldet lukket og ved +10°C er spjeldet helt åpent. I automatisk utførelse kan enheten tvangsstyres som ved manuell utførelse, se ovenfor.

Fast minimumsluftstrøm

8. Det finnes to (**Ø 100**) eller fire (**Ø 80**) brytebiter på spjeldet. Minimumsluftstrøm sikres ved å fjerne en brytebit eller flere i henhold til bilde.

A.1 Demonter ventilen, still spjeldet i åpen stilling **2.** Demonter spjeldet ved å klemme sammen den sylindriske delen for hånd, vinkelrett mot spjeldets aksel.

3. Dra ut spjeldet bakover. OBS! Merk deg fjærens plassering i forhold til spjeldet.

B. Pass på at sporet i ventilen står slik at det står riktig i forhold til spjeldet som vist på bildet. OBS! Dette gjelder når termostaten har en temperatur på over +10°C.

C. Før spjeldet skyves på plass, merk deg

1. Stoppklakken til venstre for spjeldet og **2.** Returfjær til høyre for spjeldet.

Monter i samsvar med A. Kontroller at spjeldet løper lett i sitt leie og kontroller reguleringsfunksjonen. Monter ventilen.

Rengjøring

Før rengjøring av ventilen og kanal: Demonter enheten ved å vri den med urviserne, se bilde

4. Monter i henhold til punkt 4 ovenfor.