

Suuntaa-antava ohje kattaa levittämisen palosuojaukseksi johtoihin, putkiin ja liitoksiin seinissä ja katoissa. Ks. lopullinen rakennetyyppi esimerkkirakenteista A 60.0-11.

Yleiset läpiviennelle asetettavat vaatimukset

Palolta suojattavalta alueelta vaaditaan samaa palonsuojauskykyä kuin seinä- tai kattorakennetta kokonaisuudessaan. Läpivientien vakauden varmistamiseksi palotilanteessa on suositeltavaa tukea ne enintään 250 mm päästä seinästä tai katosta läpiviennin molemmin puolin. Tukien tulee olla terästä. Esimerkiksi nikkeliä, kuparia tai alumiinia ei saa käyttää. Suojusten, kulmarautojen, kierretankojen ja ripustusten kaltaiset tarvikkeet on aina kiinnitettävä massiiviseen kevytbetoni-, betoni-, harkko- tai tiilialustaan.

Säilytys ja käsittely

Putkilot on säilytettävä viileissä, kuivissa sisätiloissa lämpötilassa +5 - +25° C ja suojattava pakkaselta. Pakkaus täytyy säilyttää ehjänä käyttämiseen saakka. Kun putkilo otetaan käyttöön, se täytyy käyttää samana päivänä tai sulkea.

Saumausmassan joutumista kosketuksiin elintarvikkeiden kanssa tulee välttää. Käytä suojakäsineitä ja suojalaseja. Lisätietoja on käyttöturvallisuustiedotteessa E 60.0.

1) Alusta

Alustan tulee olla puhdas ja kuiva. Siinä ei saa olla öljyä, rasvaa eikä likaa. Huokoinen pinta täytyy kostuttaa (kyllästää) vedellä tai pohjustaa vedellä ohennetulla saumausmassalla.

2) Rajoittaminen

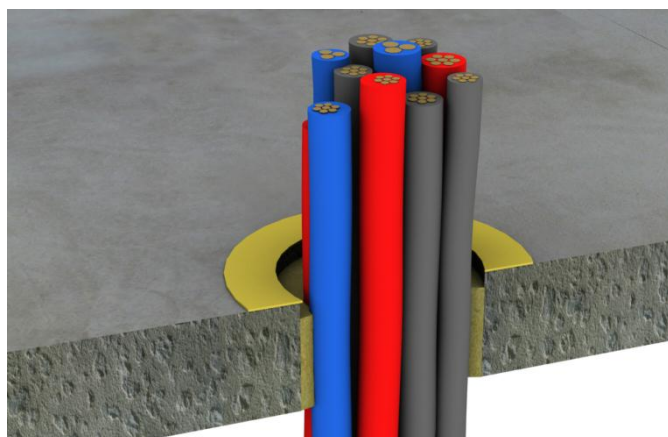
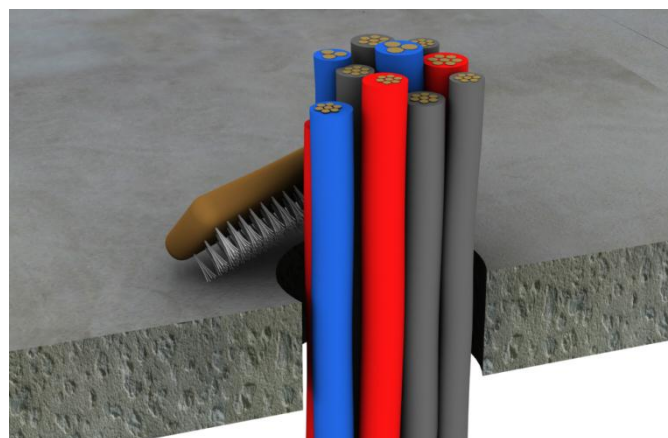
Peitä aukot sulkuteipillä. Läpivientien ja seinän tai lattian välissä on käytettävä tuentaa, jonka esimerkiksi tyyppi ja tiheys valitaan rakenteen halutun palonkestävyyden mukaan. Tiivistä läpivientien ympärille saumausleveyteen saakka.

Piirrokset

Kaikki PROMASEAL® -A-saumausmassan johtoihin, putkiin ja seinä- tai kattoliitoksiin levittämistä kuvaavat piirrokset ovat suuntaa-antavia.

Saumausmassan teoreettinen riittoisuus juoksumetriä kohden, 310 ml:n putkilo:

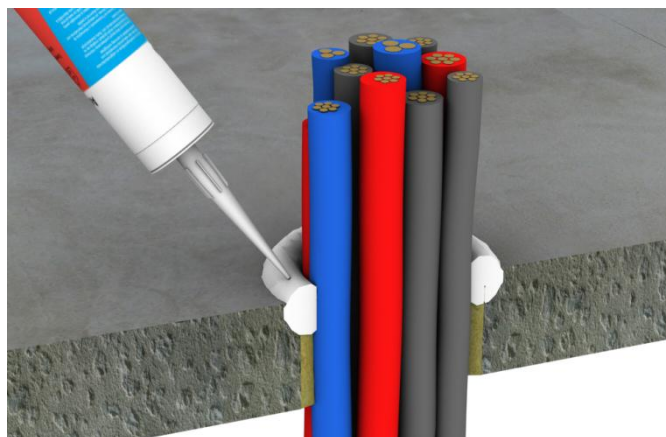
Sauman leveys ►	10	15	20	25	30	40	50 mm
Sauman syvyys ▼							
10 mm	3,1	2,0	1,5	1,2	1,0	0,8	0,6 j/m
15 mm	2,0	1,3	1,0	0,8	0,6	0,5	0,4 j/m
20 mm	1,5	1,0	0,7	0,6	0,5	0,4	0,3 j/m



3) Levittäminen

Katkaise putkilon kärki hieman kierteiden yläpuolelta. Katkaise saumaussuuttimen kärki sauman pienintä leveyttä vastaavasti. Levitä paloluokan ja rakenteen edellyttämä määrä saumausmassaa. Levitä korkeintaan sen verran saumausmassaa kuin sitä voidaan tasoittaa noin 15 minuutin kuluessa. Ks. kohta 4.

Mitä yhdenmukaisemmin ja tasaisemmin saumausmassa levitetään, sitä helpommin pinnan tasoittaminen sujuu.

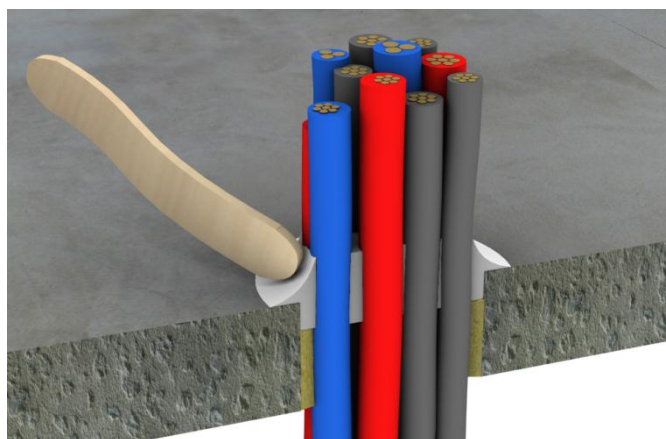


4) Pinta

Kun saumausmassa on levitetty, rajausteippi poistetaan ja pinta tasoitetaan esimerkiksi saippuaveteen kostutetulla saumaustyökälulla.

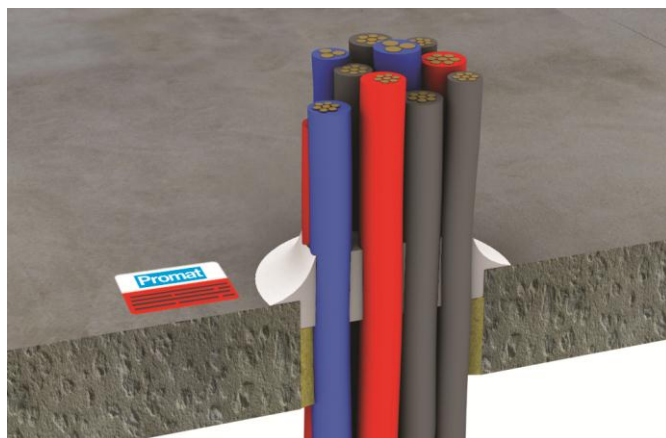
HUOMIO: Saumat täytyy tasoittaa ennen kuin saumausmassaan muodostuu kuori (noin 15 minuuttia, kun lämpötila on 20 °C ja suhteellinen ilmankosteus on 65 %). Jos suhteellinen ilmankosteus ylittää 65 %, kuivuminen kestää kauemmin.

Saumot voidaan päällemaalata vähintään 24 tunnin kuluttua. Tarkista tarttuminen ja maalin yhteensopivuus.



5) Tunnistaminen

Tunniste täytetään ja kiinnitetään saumaan jokaista johtoa, johtonippua, putkea tai seinä-/lattialiitosta varten.



6) Puhdistaminen

Kovettumaton saumausmassa voidaan yleensä poistaa vedellä tai kaapimalla. Vaihtoehtona voidaan käyttää mekaanista poistamista varsinkin jos saumausmassa on kovettunut.

Muut tiedot

Tämän saumausmassan dokumentaation muut osat ovat Esimerkkirakenne A 60.0-11, Tuotekortti B 60.0, Asennusohje C 60.0 ja Käyttöturvallisuustiedote E 60.0.