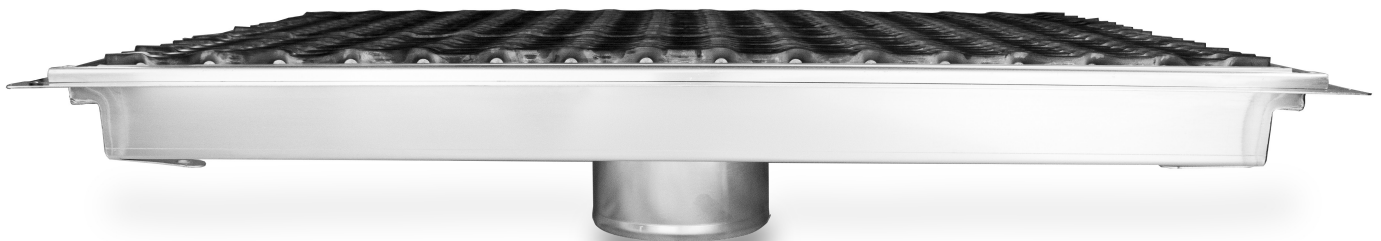


onnl[®]ine

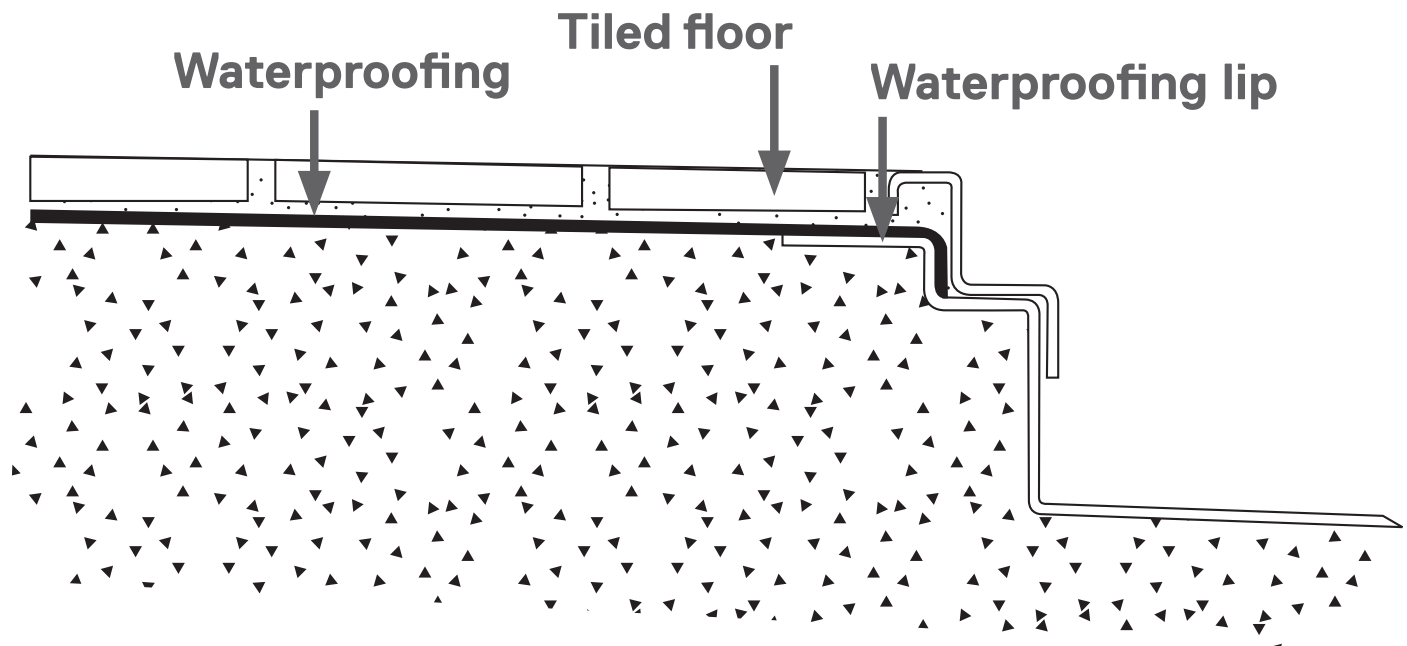
ONNLINE MUD STOPPER FOR TILED FLOORS

Onnline kura-allas laattalattialle • Onnline smutsfälla för klinkergolv
Onnline porivann plaaditud põrandale



Manufactured for • Valmistuttaja • Tillverkad för • Toodeud •
Onninen Oy, Työpajankatu 12, FI- 00580 Helsinki. Made in Finland.

**GB INSTALLATION INSTRUCTIONS:
ONNLINE MUD STOPPER FOR TILED FLOORS**



NOTE! Be sure to remove or protect the mat and the grating frame during casting and tiling.

The bottom of the basin has a \varnothing 150 mm output pipe that fits directly into the plastic floor drain. When installing the plastic floor drain, it should be noted that the output pipe sinks approximately 20 mm inside the well, bringing the upper surface of the floor drain to about 150 mm below the finished floor surface.

The top surface of the mud stopper mat must not rest above floor level. The basin can be placed at the correct height before casting with the help of the grip irons. Install the waterproofing lip to level with the surface of the casting. The casting is dimensioned so that the grating frame reaches the surface level of the finished tiled floor. The measurement from the surface of the waterproofing lip to the top surface of the grating frame is approximately 10 mm.

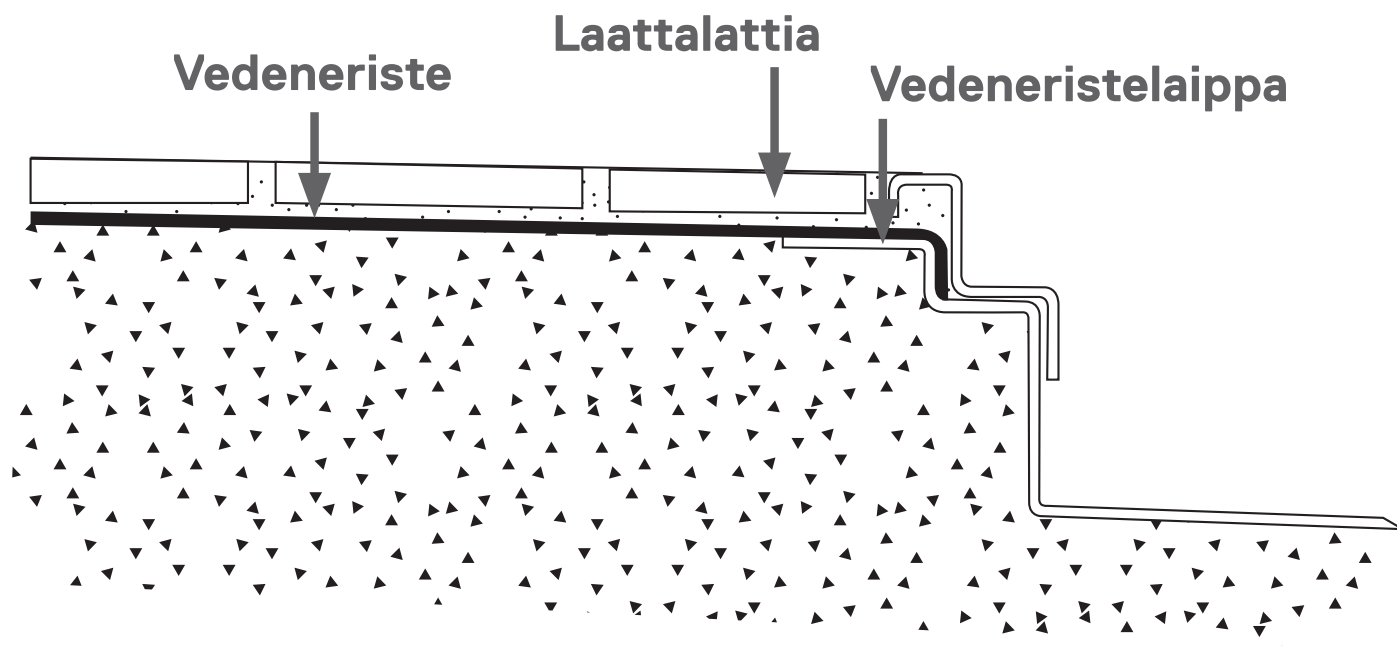
The bottom part of the mud stopper is installed during floor casting. When casting the floor, make sure that the casting mass does not press and warp the edges of the basin or dent its

bottom. Also make sure that the casting mass does not lift the basin up, and that the sides of the well remain parallel horizontally.

The waterproofing is placed tightly on the surface of the waterproofing lip and concrete, and the reinforcing fabric is placed at the joint of the waterproofing lip and concrete. More detailed instructions on the proper installation of waterproofing can be obtained from the manufacturers of waterproofing.

The grating frame is installed with adhesive mass at the supports in the frame. The gap between the basin and the frame must not be completely covered with adhesive, as the purpose of the gap is that should water pass through the floor covering, it will drain along the waterproofing and into the mud stopper.

The mud stopper mat is installed by first setting the metal edge parts in place and then pressing the mat straight from the middle and out towards the edges, against the support rails.



HUOM! Muista poistaa tai suojata matto ja ritiläkehys valun ja laatoituksen ajaksi.

Altaan pohjassa on Ø 150 mm lähtöputki, joka käy suoraan muoviseen lattiakaivoon. Muovikaivoa asennettaessa on huomioitava, että lähtöputki uppoaa kaivon sisään noin 20 mm, jolloin kaivon yläpinta tulee noin 150 mm valmiin lattiapinnan alapuolelle.

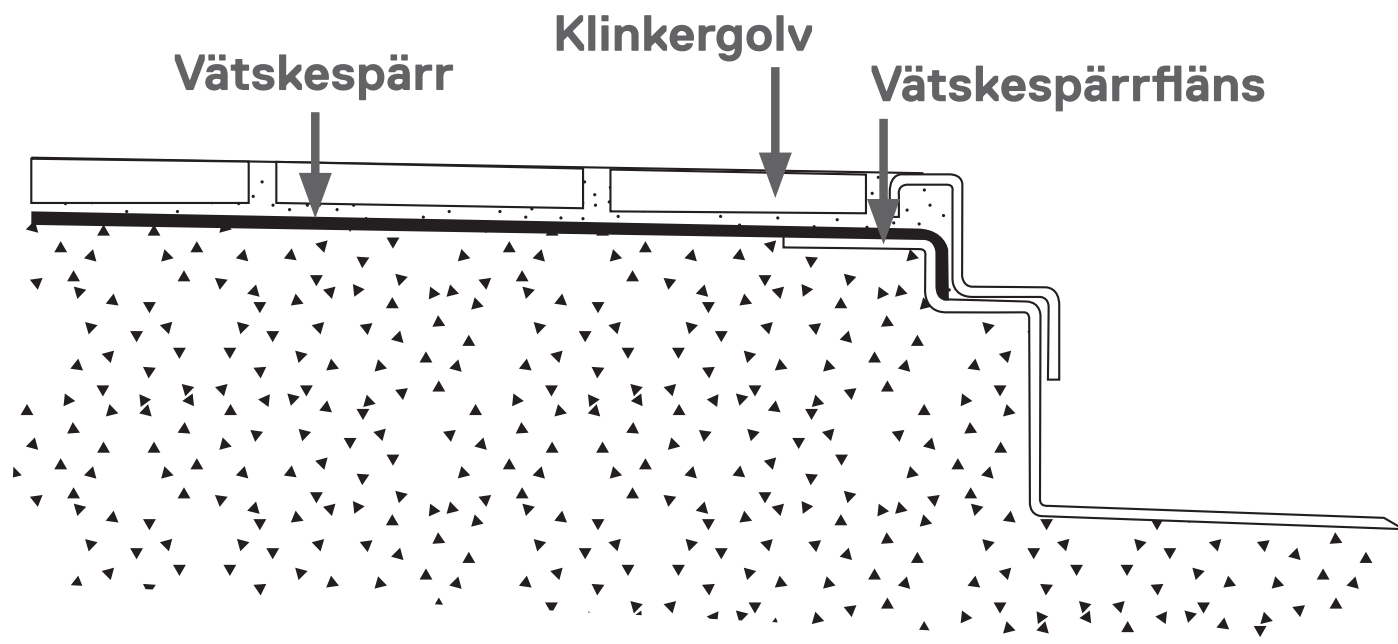
Kura-altaan maton yläpinta ei saa tulla lattian pintatasoa korkeammalle. Tartuntarautojen avulla allas voidaan asettaa oikeaan korkoon ennen valua. Vedeneristelaippa asennetaan valun pinnan tasoon. Valu mitoitetaan niin, että ritiläkehys tulee valmiin laattalattian pinnan tasoon. Mitta vedeneristelaipan pinnasta ritiläkehän yläpintaan on noin 10 mm.

Kura-altaan alaosa asennetaan lattiavalun yhteydessä. Lattiaa valettaessa on varmistettava, ettei valumassa paina altaan reunoja mutkalle eikä altaan pohjaa lommolle. Katso myös, ettei valumassa nosta allasta ylös ja että altaan laidat ovat vaakatasossa samansuuntaisesti.

Vedeneriste laitetaan tiiviisti vedeneristelaipan ja betonin pintaan, vedeneristelaipan ja betonin saumakohtaan laitetaan vahvikekangas. Tarkempia ohjeita sopivasta vedeneristysten asennuksesta saa vedeneristeiden valmistajilta.

Ritiläkehys asennetaan paikoilleen liimamassalla kehyksessä olevien tukien kohdalta. Altaan ja kehän välistä rakoa ei saa peittää liimamassalla koko matkalta, koska raon tarkoituksena on, että jos lattiapinnon läpi menee vettä, se valuu vedeneristystä pitkin kura-altaaseen.

Kura-altaan matto asennetaan laittamalla ensin metalliset reunaosat kohdalleen ja sitten painamalla matto keskeltä suoraksi tukirautoja vasten.



OBS! Se till att ta bort eller skydda mattan och gallerramen under gjutning och kakling.

I botten av fällan finns ett Ø 150 mm utloppsrör som går direkt i golvbrunnen av plast. Vid monteringen av plastbrunnen måste man ta hänsyn till att utloppsröret går ner cirka 20 mm i brunnen, vilket innebär att brunnsens övre yta ligger cirka 150 mm under den färdiga golvytan.

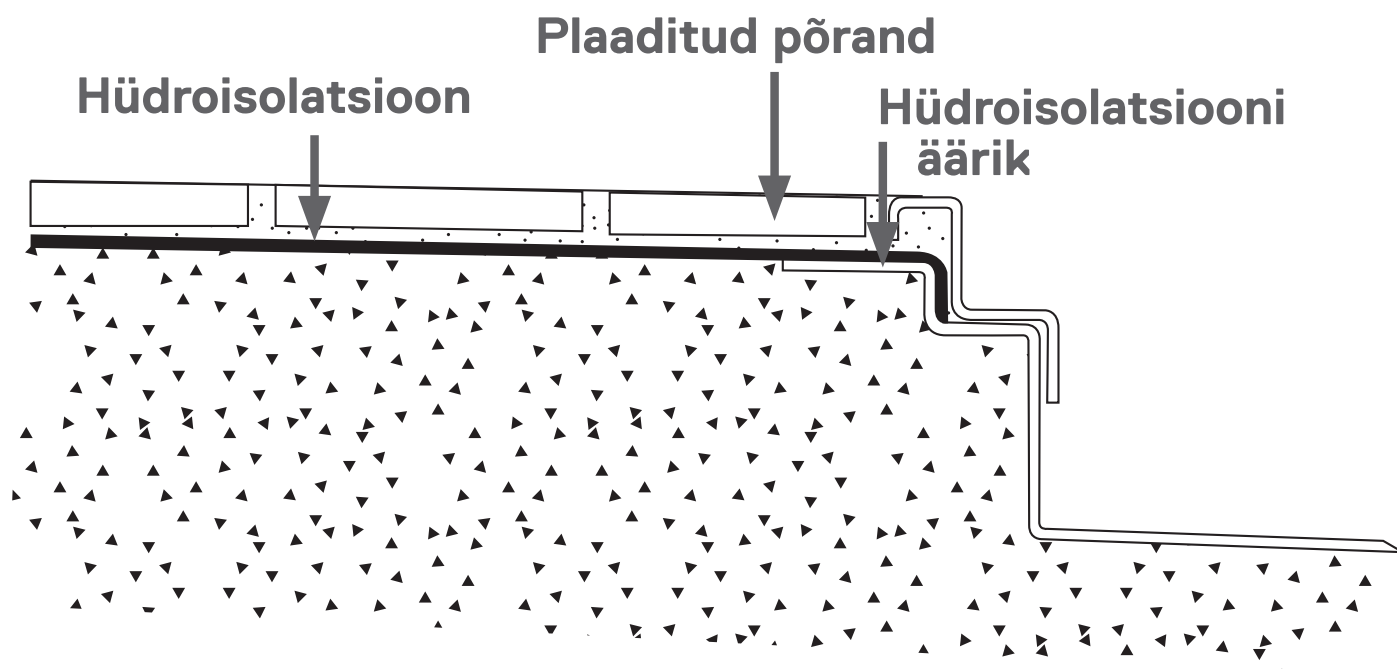
Den övre ytan på smutsfällans matta får inte vara högre än golvnivån. Med hjälp av gripjärn kan fällan placeras på rätt höjd innan tömning. Vätskespärflänsen monteras plant på gjutytan. Gjutningen dimensioneras så att gallerramen är i nivå med det färdiga klinkergolvets yta. Måttet från vätskespärflänsens yta till gallerramens övre yta är cirka 10 mm.

Smutsfällans nedre del monteras i samband med golv gjutningen. När du gjuter golvet måste du se till att gjutmassan inte trycker in kanterna på fällan till en krök eller bucklar fällans botten. Se också till att gjutmassan inte lyfter upp fällan och att fällans sidor är horisontella i samma riktning.

Vätskespärren placeras tätt mot ytan på vätskespärflänsen och betongen, en armeringsväv placeras i skarven mellan vätskespärflänsen och betongen. Du får mer detaljerade instruktioner om lämplig vätskespär från vätskespärstillverkare.

Gallerramen monteras på plats med självhäftande massa vid stöden i ramen. Spalten mellan fällan och ramen får inte täckas med limmassa hela vägen, eftersom syftet med spalten är att om vatten passerar genom golvbeläggningen, kommer det att rinna ut i smutsfällan längs vätskespärren.

Smutsfällans matta monteras genom att först sätta metallkantdelarna på plats och sedan pressa mattan rakt på mitten mot stödskenorna.



NB! Põranda valamise ja plaatimise ajaks tuleb restiraam ja matt kinni katta või eemaldada.

Vanni põhjas on Ø 150 mm väljavoolutoru, mis ühendatakse otse plastist põrandatrapiga. Plasttrapi paigaldamisel tuleb jälgida, et väljavoolutoru lähöks umbes 20 mm ulatuses trapi sisse, nii et trapi ülapiind jääb valmis põrandapinnast umbes 150 mm madalamale.

Porivanni mati ülapiind ei tohi jääda põranda tasapinnast kõrgemale. Nakkeraudade abil saab vanni enne valamist õigele kõrgusele paigaldada. Hüdrolsololatsioonl äärlk tuleb paigaldada betoonvalu pinna tasandile. Betooni kõrgus tuleb arvutada nii, et restiraam jääks valmis plaaditud pinna tasandile. Hüdrolsololatsioonl äärlku pinna kaugus restiraami ülapiinnani on umbes 10 mm.

Porivanni alaosa paigaldatakse põranda valamise käigus. Põranda valamisel tuleb jälgida, et betoon ei suruks vanni servi ega põhja kumeraks. Jälgige ka, et betoonivalu ei tõstaks vanni üles ja et vanni servad oleks võrdselt loodis.

Pange hüdrolsololatsioonl tihedalt hüdrolsololatsioonl äärlku ja betooni pinnale. Hüdrolsololatsioonl äärlku ja betooni ühenduskohata tuleb panna tugevdusrõie. Täpsemaid juhiseid sobiva hüdrolsololatsioonl paigaldamise kohta saab hüdrolsololatsioonl tootjalt.

Restiraam tuleb panna oma kohale liimimassi abil raamil olevate tugevde kohtadest. Vanni ja raami vahel olevat pragu ei tohi täielikult liimimassiga kinni panna, sest kui läbi põrandakatte valgub vett, voolab see mööda hüdrolsololatsioonl porivanni.

Porivanni mati paigaldamiseks pange esmalt metallist servaosad oma kohale ja seejärel suruge matt keskelt tugiraudade vastu sirgu.