

NAF-HAARAJATKOKSEN ASENNUSOHJE



Johdanto

NAF-haarajatkos on tarkoitettu suorana maassa olevan runkokaapelin haaroittamiseen yhteen tai kahteen jako- tai talokaapeliin.

Ominaisuuksia:

- Tuote soveltuu erilaisille kaapelirakenteille mutta parhaiten kerrattu- tai joustoputkirakenteisille kaapeleille
- Kapasiteetti 48 kuidun jatkamiseen
- Kaapeliläpiviennit on toteutettu Roxtecin läpivientiratkaisuilla
- Voidaan avata ja sulkea ensiasennuksen jälkeen
- Mitat Ø 110 x 1100 mm
- Materiaali muovia
- Tiiveys IP 68

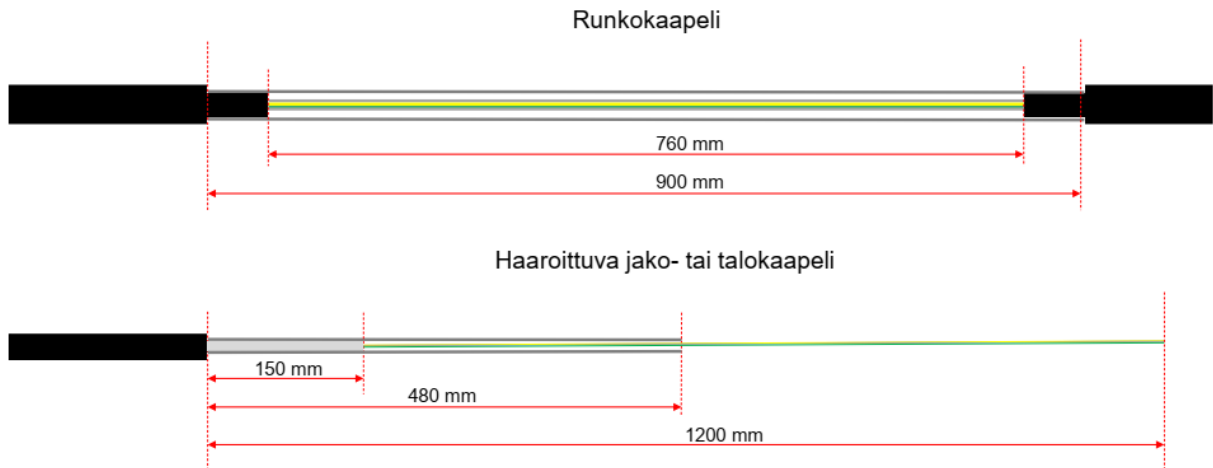
Jatkoskotelon varustus



- Halkaistu kaapeliputki Ø 110 mm, pituus 1100 mm, 2 kpl
- Jatkoslevy sisältäen pleksikannen
- Jatkossuojapidike 12 kuituliitokselle, 4 kpl
- Korrugoitu kaarikiinnike kiinnitysruuveineen, 2 kpl
- Maadoitusliitin kiinnitysruuveineen, 6 kpl
- Liittimillä varustettu maadoitusjohto, 1 kpl
- Nippuside 3 x 200 mm, 12 kpl
- Happoteräksinen klemmari, 4 kpl
- Puhdistuspyyhe, 1 kpl
- Silikageelipussi 25 g, 1 kpl
- Tiivistysmassalla varustettu vulkanoituva teippi, 1 kpl
- Roxtec-läpivientikehys, 2 kpl
- Roxtec RM-moduuli, 4 kpl
- Roxtec RM-umpimoduuli, 4 kpl
- Roxtec-asennusrasva, 2 kpl
- Asennusohje, 1 kpl

NAF-haarajatkoksen asentaminen

Merkitse kaapeleihin niiden kuorintapituudet ja kuori ne alla olevan ohjeen mukaisesti



Puhdista kaapeleiden pinnat huolella vaippojen päistä ulospäin. Puhdistuksessa voit käyttää jatkoksen mukana tulevaa puhdistusliinaa.

Kiinnitä kaapelit jatkoslevylle.

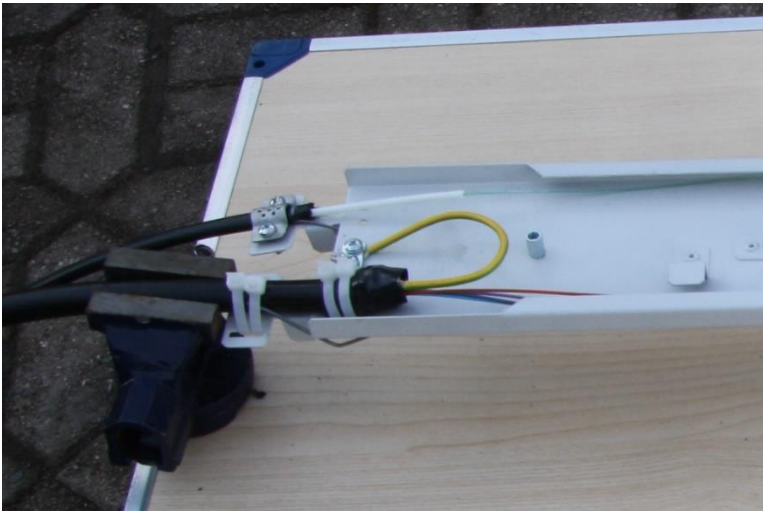
Mikäli runkokaapeli sisältää teräksiset vetolangat, älä katkaise lankoja vaan ohjaa ne jatkoslevyn alapuolelle ja kiinnitä ne levyn alapuolella olevaan maadoituskiskoon.

Mikäli kaapelissa on korrugoitu teräspelti armeerausena, kytke tämä maadoitusjohdolla jatkoslevyssä olevaan kiinnityspisteeseen



Jatkoslevyn alapuolella oleva maadoituskisko.

Jos jako- tai talokaalissa on myös teräksiset vetolangat, ohjaa ne levyn alapuolelle ja kiinnitä ne maadoituskiskoon.



Kaapelit kiinnitettyinä ja niiden metalliset osat on kytketty jatkoslevyyn.

Huom. Jatkoskoteloa ei maadoiteta lainkaan ulkopuolisella maadoituskuparilla sillä maadoitus tapahtuu lähimmillä jatkoksilla.

Asettele kaapeleiden kuidut jatkoslevylle.

Ota runkokaapelista esille haaroitettavat kuidut.

Mikäli kyseessä on keskiputkirakenteinen (FY...) kaapeli, katkaise keskiputki kolmesta kohdasta ja vedä kuidut esille keskimmäisestä katkaisukohdasta. Katkaise haaroitettavat kuidut ja vedä ne esille jommasta kummasta laitimmaisesta katkaisukohdasta.

Mikäli kyseessä on kerrattu- tai joustoputkirakenteinen kaapeli, ota se kuituputki esille, jossa on haaroitettavat kuidut. Katkaise putki ja mieluiten jatkoslevyn keskikohdalta, jotta toisenkin suunnan kuituja voidaan tarvittaessa käyttää hyväksi.

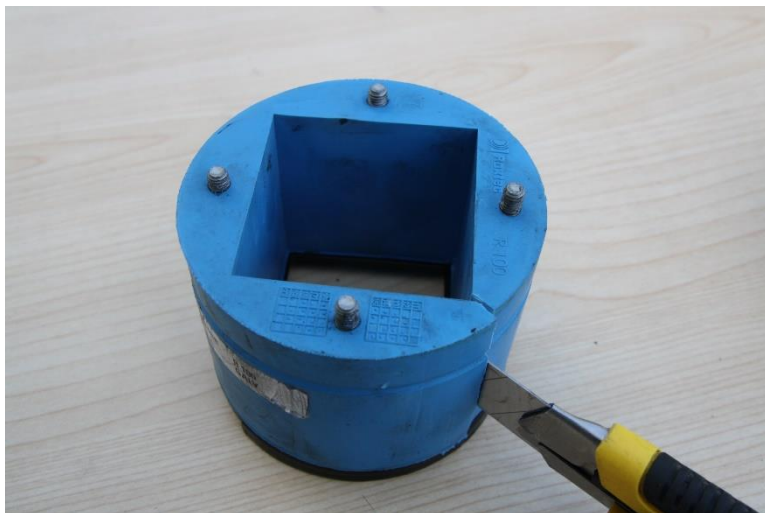
Huom. Kerrattu- ja joustoputkirakenteisten kaapeleiden kuituputket on mahdollista halkaista pituussuunnassa, jolloin kaikkia putken kuituja ei tarvitse katkaista haaroituskohdassa. Tämä vaatii kerraturakenteisilla kaapeleilla oman erikoistyökalunsa ja joustoputkirakenteisilla kaapeleilla oman tekniikkansa.



Kaapelit ovat kiinnitettyinä jatkoslevylle ja haaroitettavat kuidut on jatkettu.
Kiinnitä lopuksi kuitujen suojaaksi levyn mukana tuleva pleksikansi paikoilleen.



Muista lisätä jatkokseen mukaan varustukseen kuuluva silikageelipussi.
Kiinnitä pussi teipillä jatkoslevyn kanteen.



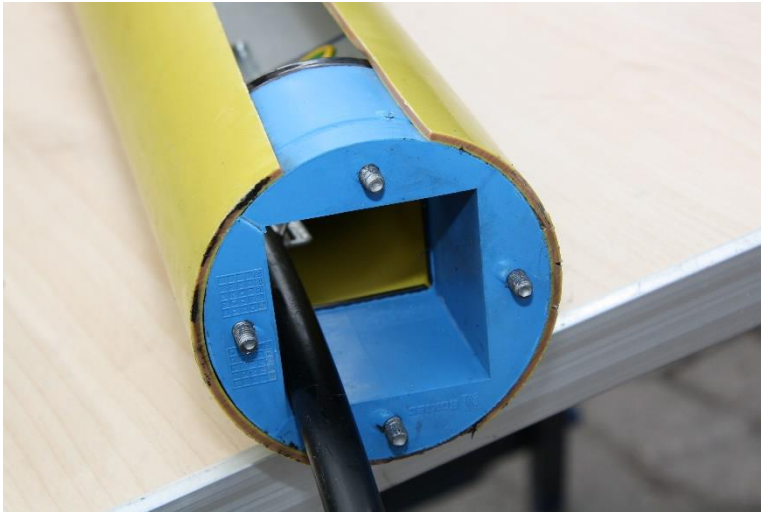
Valmistele kaapeliläpiviennit.

Poista läpivientikehysten etupuolen metalliset tukikappaleet ja halkaise mattopuukolla tiivistekumi neliömäisen aukon yhdestä kulmasta



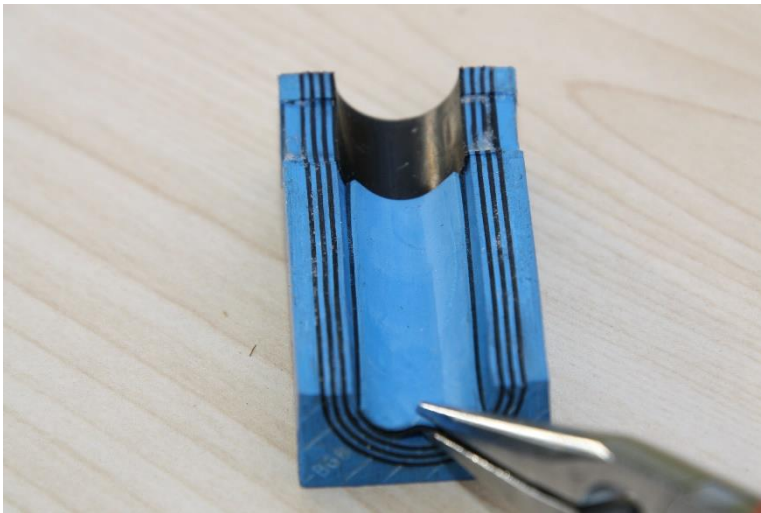
Ota esille se kaapeliputkista, jossa on pienempi halkaisu-ura ja ohjaa kaapeli tai kaapelit tähän uraan. Vedä putki jatkoslevyn päälle niin, että jatkoslevy tulee putken keskelle.





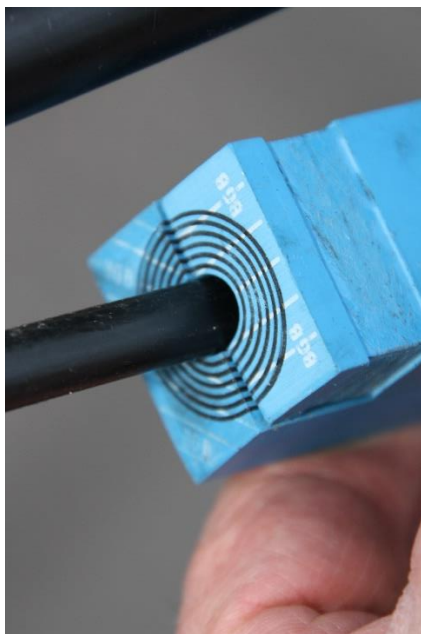
Työnnä läpivientikehykset putken päihin.

Huom. Älä työnnä läpivientikehystä aivan putken tasalle vaan jätä sen ulkoreuna noin 5 mm putken pään ulkopuolelle.



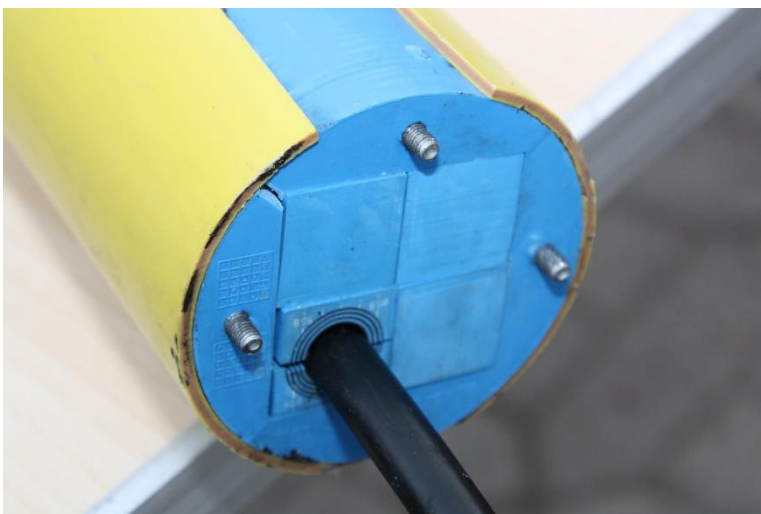
Valmistele kaapeleiden läpiviennit.

Poista RM-moduuleista sen verran kerroksia, että kaapeli sopii läpivientiin. Poista vain tarpeellinen määrä kerroksia, jotta läpivienti tulee tiiviiksi.

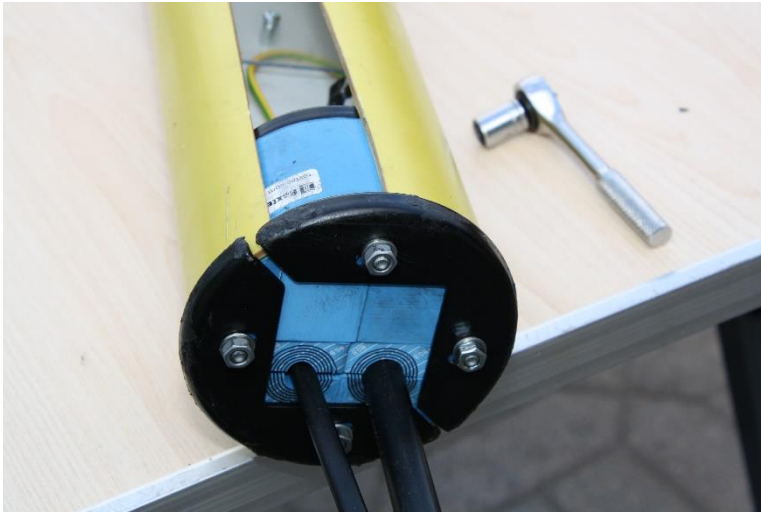




Voitele huolella RM-moduulien ulko- ja sisäpinnat näiden mukana tulevalla asennusrasvalla.



Asenna RM-läpivienti- ja umpimoduulit paikoilleen läpivientikehykseen.



Kiinnitä läpivientikehyksen metalliset tukikappaleet paikoilleen mutta jätä mutterit vielä löysälle.



Paina toinen kaapeliputkista jatkoksen suojaksi. Asettele päällimmäinen putki niin, että sen halkio tulee vastakkaiselle puolelle kuin sisemmän putken halkio.



Asenna tiivistemassalla varustettua vulkanoituvaa teippiä kaksi kierrosta jatkoksen päihin.



Teippaa kaapeliputkien saumakohtat sekä lopuksi vielä kierrokset jatkoksen päihin.



Aukaise jatkoksen mukana tulevat klemmarit ja asenna ne jatkoksen päälle. Asenna kaksi klemmariä jatkoksen päihin ja toiset kaksi melko lähelle jatkoksen päitä.



Kiristä lopuksi jatkoksen päissä olevien läpivientikehysten mutterit. Kiristys tulee tehdä huolella, jotta läpiviennit tulevat kunnolla tiiveiksi.



NAF-haarajatkos asennettuna.

Tässä tapauksessa joustoputkirakenteisen runkokaapelin neljä kuitua on haaroitettu yhteen 4-kuituiseen talokaapeliin.