

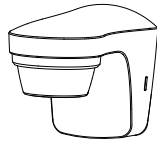
# theben

309691 01

## Liiketunnistin

theLuxa S150 WH 1010500  
theLuxa S150 BK 1010501

theLuxa S180 WH 1010505  
theLuxa S180 BK 1010506



## 1. Yleiset turvallisuusohjeet



### VAROITUS

Sähköisku tai tulipalo voivat aiheuttaa hengenvaarallisen tilanteen!

- Asennuksen saa suorittaa vain sähköalan ammattilainen!

- Laite vastaa standardia EN 60669-2-1, kun asennus on suoritettu ohjeiden mukaisesti
- IP 55 standardin EN 60529 mukaan

## Määräystenmukainen käyttö

- Liiketunnistin säätää liikkeen ja valon perusteella ulkovalaistusta
- Sopii asennettavaksi asentaa ulkoseinään
- Sopivia asennuskohteita ovat sisääntulot, autotallit, puutarhat, käytävät, puistot jne.
- Ei saa asentaa käsien ulottuville

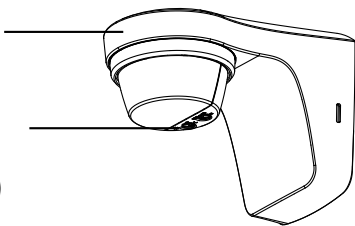
## Hävittäminen

Hävitä liiketunnistin ympäristöystävällisesti (sähköromuna)

## 2. Kuvaus

Liiketunnistin  
anturipäällä

2 Säätopotentio-  
metri ajan (min) ja  
valoisuuden (luksi)  
säättöön

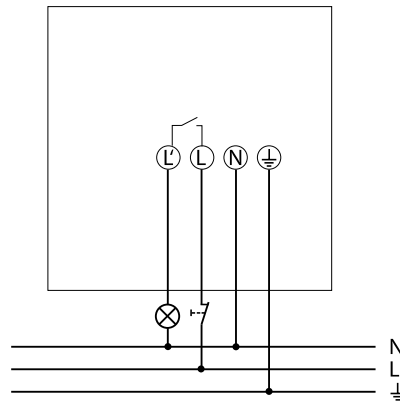
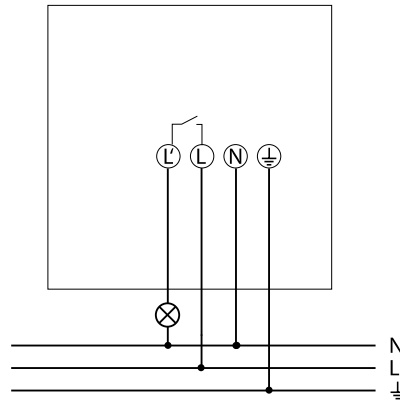


## 3. Liitäntä

### VAROITUS

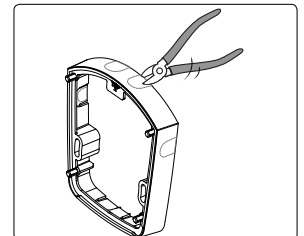
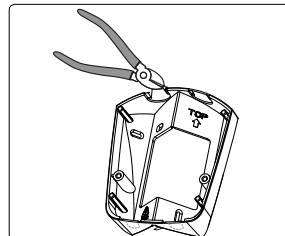
Sähköisku voi aiheuttaa hengenvaaran!

- Kytke jännite pois päältä!
- Viereiset, jännitteiset osat on peitettävä tai suojattava.
- Varmista, ettei laitetta voi kytkeä uudelleen päälle!
- Tarkasta jännitteettömyys!
- Maadoita ja oikosulje!

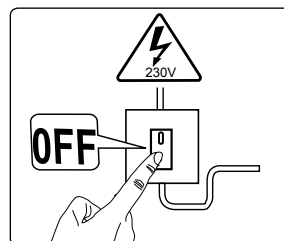


Laite voidaan aktivoida keskeytyspainikkeen avulla. Kun painikkeesta on päästetty irti (jännite palautuu), laite kytkeytyy taas päälle (vähintään 40 sekunniksi tai säädetyksi ajaksi).

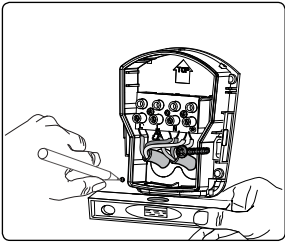
## 4. Asennus



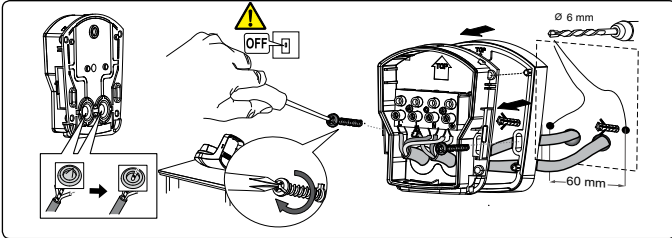
- Käytä tarvittaessa valinnaista kulmakiinnikettä (9070902, 9070903) tai välikehystä (9070906, 9070907) asennuksen helpottamiseksi sekä kaapelin sisäänvientä varten sivulta tai ala- tai yläpuolelta.



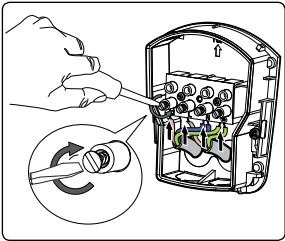
- Kytke jännite pois päältä.



- Merkitse porausreiät seinään (mukana toimitetun porausmallin avulla/alusta).
- Poraa reiät.



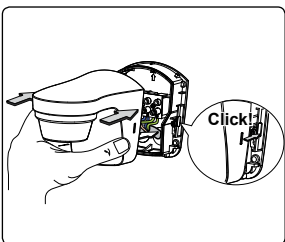
- Vie johto alustan tiivisteeseen lävitse.
- Kiinnitä alusta (ja välikehys) seinään.



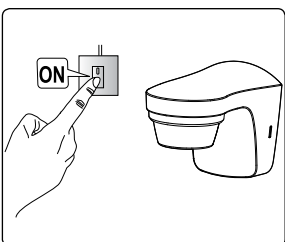
L	ulkojohdin	ruskea
N	nollajohdin	sininen
⊕	suojajohdin	

L'	kytketty ulkojohdin	ruskea
N	nollajohdin	sininen
⊕	suojajohdin	keltainen/vihreä

- Liitä yksittäiset johdot vastaaviin liittimiin.
- Kiristä ruuvit kireälle.

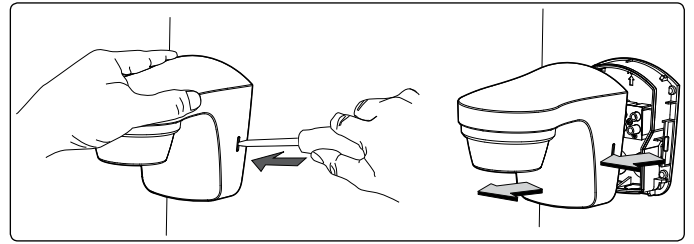


- Aseta liiketunnistin alustan päälle ja loksauta se kiinni paikoilleen.



- Yhdistä liiketunnistin verkkoon.

## Irrotus

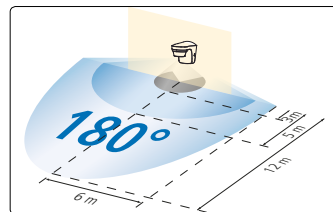
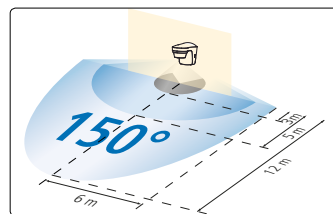
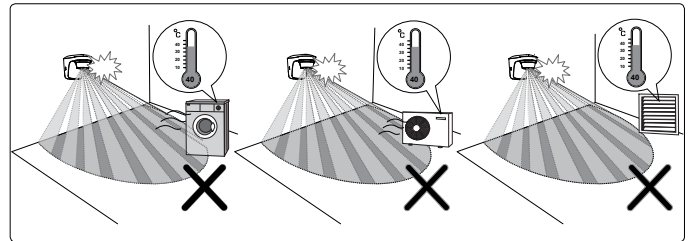


- Irrota ruuvimeisselillä sivulla oleva hakenen varovasti ja vedä laite pois edestäpäin.

## Asennusohjeet

Koska tunnistin reagoi lämpötilan vaihteluun, noudata seuraavia ohjeita:

- Älä kohdista liiketunnistinta voimakkaasti heijastaviin pintoihin kuten peileihin.
- Älä asenna liiketunnistinta lämpölähteiden kuten lämmitysaukkojen, ilmastointilaitteiden tai lamppujen läheisyyteen.
- Älä kohdista liiketunnistinta tuulessa liikkuviin kohteisiin kuten verhoihin, suuriin kasveihin jne.
- Huomioi liikesuunta testin aikana.



- suositeltava asennuskorkeus: 2 – 4 m
- tunnistusalue poikittaissuunnassa: 12 m (poikittaissuunnassa tunnistinta kohden)
- tunnistusalue edestäpäin: 5 m (edestäpäin tunnistinta kohden)
- tunnistuskulma: 150°/180°

## 5. Kulkutesti ja kohdistus

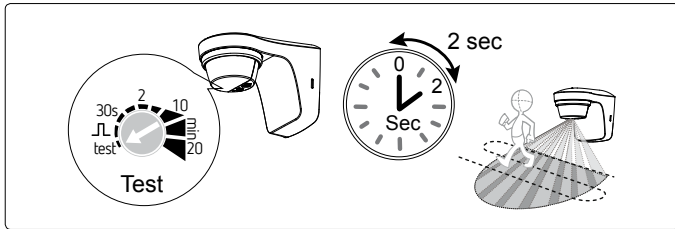
Kulkutestin avulla testataan tunnistusalue, jota voidaan rajoittaa tarvittaessa.

► Aseta potentiometri aika (min) kohtaan test.

Liiketunnistin reagoi nyt liikkeisiin (valoisuudesta riippumatta).

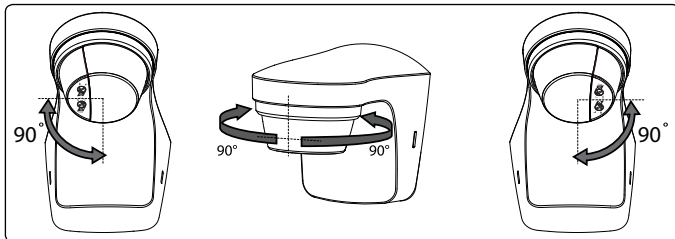
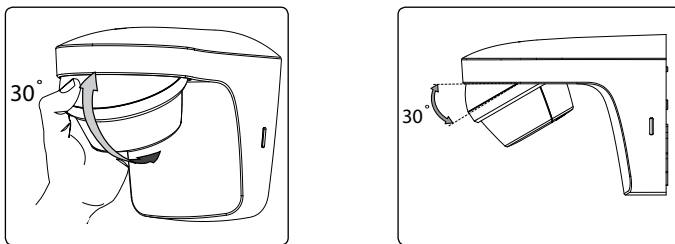
► Poikittaissuunnassa tunnistusaluetta kohden. Sen jälkeen kun liiketunnistin on tunnistanut liikkeen, kytkeytyy se päälle 2 s ajaksi.

► Huomio kulkusuuntaa testin aikana.



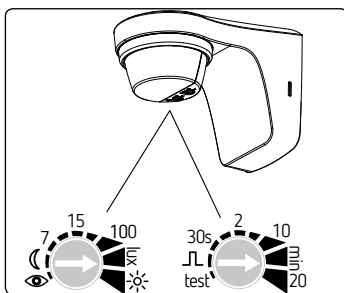
### Liiketunnistimen kohdistus anturipään avulla

Anturipäätä voi kääntää 30° alaspäin ja 90° vasemmalle ja oikealle.



## 6. Säätö

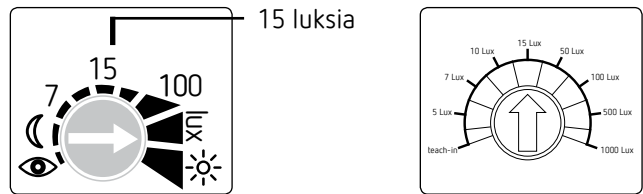
Liiketunnistimen alapuolelta löytyy 2 potentiometriä ajan (min) ja valoisuuden (luksi) säätöä varten.



### Valoisuus (luksi)

Potentiometrin valoisuus (luksi) avulla voidaan säätää valoisuusarvot. Jos haluat muuttaa esiasäädettyä valoisuusarvoa (tehtaan säätö 15 luksia)

► Aseta potentiometri toivottuun valoisuusasteeseen (5 – 1000 luksia).



tai opeta laite Teach-in-toiminnon avulla tiettyyn valoisuusarvoon.

► Aseta potentiometri asentoon toivotun valoisuuden kohdalla ja 15 sekunnin päästä on uusi arvo opittu.

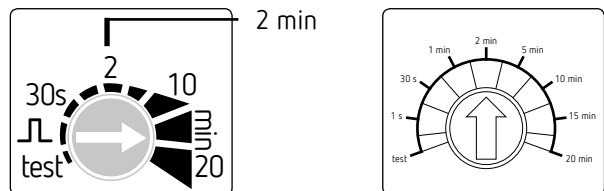
► Jätä potentiometri tähän asentoon .

### Ajan säätö (min)

Kun liiketunnistin ei tunnista enää liikettä, se kytkeytyy pois päältä asetetun ajan jälkeen.

Jos haluat muuttaa esiasäätettyä aikaa (tehtaan asetus 2 min)

► Aseta potentiometri toivottuun aikaan (0,5 s – 20 min).



Jos haluat käyttää impulssitoimintoa (esim. porraskäytävän ajastin)

► Aseta potentiometri asentoon . Liiketunnistin on nyt kytketty päälle < 1 sekunniksi, sen jälkeen pois päältä 9 sekunniksi. Kun se on tunnistanut liikkeen uudestaan, kytkeytyy se jälleen päälle 1 sekunniksi.

## 7. Tekniset tiedot

- Käyttöjännite: 230 V AC, +10 % – 15 %
- Taajuus: 50 Hz
- Valmiustila: < 1 W
- Tunnistuskulma: 150°/180°
- Tunnistusalue: poikittaissuunta: kork. 12 m, edestä: kork. 5 m
- Asennuskorkeus: 2 – 4 m
- Altakulkusuojaus: kyllä
- Säätöalue kirkkaus: 5 – 1000/∞ luksia
- Kytkentäaika-alue: 5 s – 20 min
- Sallittu ympäristön lämpötila: –25 °C – +45 °C
- Suojaluokka: II
- Kotelointiluokka: IP 55 EN 60529 mukaan
- Kytkentäteho: 10 A (cos φ = 1)
- 6 A (cos φ = 0,6)
- 3 AX (cos φ = 0,3)
- Kytkentäteho väh.: 10 mA
- Kytkentäkosketin: μ-kosketin 230 V AC
- LED-lamput <2 W: 25 W
- LED-lamput >2 W <8 W: 90 W
- LED-lamput >8 W: 100 W

- Hehku-/halogeenilamppujen kuormitus: 2300 W
- Pienjännitevoitit halogeenilamput: 2300 VA
- Loistelamput VVG – häviötön sytytin:
  - kompensoimattomat: 400 VA
  - sarjakompensoidut: 400 VA
  - rinnakkaiskompensoidut: 400 VA (42 µF)
- Loistelamput EVG – elektroniset sytyttimet: 600 W
- Kompaktit loistelamput EVG – elektroniset sytyttimet: 150 W

### **Huolto-osoite**

Theben AG  
Hohenbergstr. 32  
72401 Haigerloch  
SAKSA  
Puh. +49 7474 692-0  
Faksi +49 7474 692-150

### **Asiakaspalvelu**

Puh. +49 7474 692-369  
Faksi +49 7474 692-207  
hotline@theben.de  
Osoitteet, puhelinnumerot jne., ks.  
[www.theben.de](http://www.theben.de)