

Asennusohje Merika®-kuivakaivolle

Merika nro 221

Kuivakaivon 221 asentaminen

Kuivakaivoa ei saa asentaa suihkun alle. Koska kuivakaivossa ei ole vesilukkoa, se on viemäroitävä vesilukolliseen lattiakaivoon.

Asennus puulattiaan

- Kuivakaivo kiinnitetään laipastaan apupalkkeihin kuvan B osoittamalla tavalla.
- Kaivoa ei saa tukea pohjasta lattian mahdollisen painumisen vuoksi. Kaivo on asennettava vaakasuoraan.**
- Lattialevyyn tehdään kaivon kohdalle $\varnothing 170$ mm reikä.
- Lattialevy kiinnitetään kuudella 5×40 mm:n puuruuvilla kaivon laippaan (kuva C).
- HUOMI! Ruuvit eivät saa osua putkiin!**
- Kaivon ja levyn väliin jäävä rako täytetään tiivistysmassalla.

Asennus betonilattiaan

- Ennen valua on tarkistettava, että kaivo on vaakasuorassa.
- Lattiaa valettaessa tulisi huomioida vesieristyslaipan ja -aineiden kaltevuutta vähentävä vaikutus kaivon kohdalla, mikä on tärkeää varsinkin silloin, kun käytetään minimikaltevuuksia (1:100).

Lattiakaivon jalan asennus

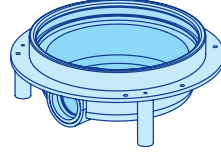
- Apuna kaivon asentamiseksi oikealle korkeudelle käytetään lattiakaivon jalkaa (Merika nro 195), (kuva D).
- Lattiakaivon jalka katkaistaan oikean korkuiseksi ja kaivo kiinnitetään jalkaan ruuveilla. (Ruuvit ja ruuvauskärki kuuluvat Merika 195:n mukana toimitettavaan asennuspakettiin).
- Tämän jälkeen lattiakaivon jalka kiinnitetään alla olevaan lattiaan ruuvien avulla. Kaivo on myös syytä sitoa verkkorautoihin.

Korotusrenkaan asennus kuivakaivoon

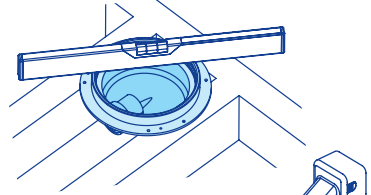
- Korotusrenkas katkaistaan sahaamalla se oikean mittaiseksi ja **suoraksi**. Reuna viistetään.
- Korotusrenkas voidellaan liukuaineella ja painetaan paikoilleen. Korotusrenkas kiinnitetään mukana toimitettavilla ruuveilla (3 kpl) kaivon laippaan.
- Ruuvit kierretään paikoilleen, mutta **ei kiristetä** (kuva E).
- Mikäli korotusrenkas asennetaan kaivoon ennen valua, se on kiinnitettävä tukevasti esim. verkkorautoihin.
- Kaivosta poistettu kiilarengas, sekä (pun.) valusuoja sopivat korotusrenkaaseen.

**KAIVON VALUSUOJAN SAA POISTAA VASTA MATTO-
TAI KOROTUSRENGASASENNUKSEN YHTEYDESSÄ,
TAI KUN TEHDÄÄN VESIERISTYSTÄ.**

Kuva A

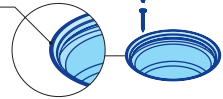


Kuva B

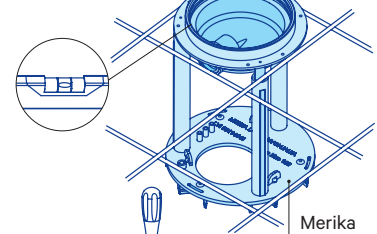


Kuva C

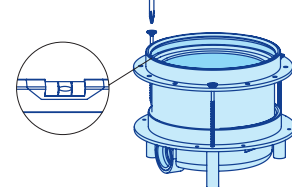
tiivistysmassa



Kuva D



Kuva E



Muovimaton tai vesieristyslaipan asentaminen

Kuivakaivon kiilarengas sopii 1,5–2 mm:n matolle.

- Kaivo ja tiiviste puhdistetaan huolella. Tarkistetaan, että tiiviste on vahingoittumaton ja kunnolla paikoillaan.
- Asennetaan matto paikoilleen ja leikataan se huolellisesti.
- Mattoa voidaan venyttää lämmittämällä.
- Kiilarengas ja kansi asetetaan kaivon päälle ja painetaan tasaisesti paikoilleen.
- Varmistetaan, että kiilarengas on pohjassa.
- Matto leikataan kiilarengasta myöten ja asetetaan kansi paikalleen. Taipuisan V-huulitiivisteiden ansiosta mattoliitos on tiivis ilman liimaa. Laattalatioissa on käytettävä vesieristyslaippaa vesieristysmassojen liittämiseen (Merika nro 458).

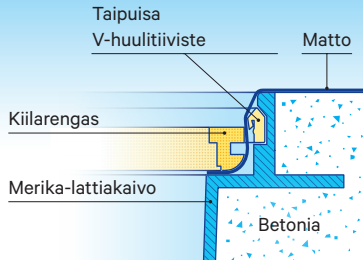
Neliökannen asentaminen kaivoon tai korotusrenkaaseen

- Neliökansi kiinnitetään levittämällä kiinnityslaastia tasaisesti kaivon tai korotusrenkaan ympärille.
- Tämän jälkeen painetaan neliökansi paikoilleen.

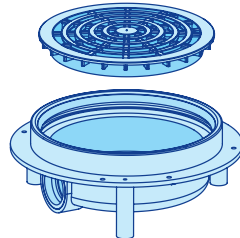
Kaivon puhdistus ja huolto

Jos kaivo tai putkisto tarvitsee puhdistusta, menetellään kuvan F mukaisesti:

- Nostetaan ritiläkansi pois kaivosta.
- Puhdistetaan kaivo ja putkisto.
- Puhdistuksen jälkeen ritiläkansi kohdistetaan oikeaan asentoon ja painetaan paikoilleen.



Kuva F



Näissä Merika-lattiakaivoissa on käytettävä Merika-korotusrenkaita Merika nro 400, 401, 412, 413 ja 414.

Merika-kaivot ja -korotusrenkaat ovat tyyppihyväksytyjä.

Hyväksyntä edellyttää, että kaikki käytettävät tuotteet ovat Merika-tuotesarjaa.

Lisätarvikkeet

- M-221** Kuivakaivo, LVI-nro: 3310431, RSK-nro: 7114596
- M-400** Korotusrenkas, LVI-nro: 3318112
- M-401** Korotusrenkas, LVI-nro: 3318110
- M-412** Korotusrenkas, LVI-nro: 3318117
- M-413** Korotusrenkas, LVI-nro: 3318111
- M-414** Korotusrenkas, LVI-nro: 3318155
- M-457** Vesieristyslaippa, LVI-nro: 3319671
- M-458** Vesieristyslaippa, LVI-nro: 3319673
- M-4581** Vesieristyslaippa korotusrenkaalle M-400, LVI-nro: 3319674
- M-195** Lattiakaivon jalka, LVI-nro: 3311414, RSK-nro: 7133841

Varaosat

- M-202_03** Lattiakaivon huulitiiviste uusi 160
- M-441** Merika-mattokiristysrenkas 150 mm

Asennuksessa on noudatettava Ympäristöministeriön asetuksia 782/2017 *rakennusten kosteusteknisestä toimivuudesta* ja 1047/2017 *rakennusten vesi- ja viemärlaitteistoista*. Noudatamme Teknisen Kaupan Liiton yleisiä myyntiehtoja.



Meriser Oy
Kauppatie 2, 29900 Merikarvia
p. 0207 189 810
www.merika.fi, merika@meriser.fi



Quality for HVAC
Technology



Monteringsanvisning för Merika®-torrbrunn

Merika nr 221

Montering av torrbrunn 221

Torrbrunnen får inte installeras under en dusch.

Eftersom torrbrunnen inte har något vattenlås måste den anslutas till en golvbrunn som är för sedd med vattenlås.

Montering i trägolv

- Fäst torrbrunnens fläns i hjälpbalkarna enligt figur B. Eftersom det ibland uppstår sättningar i golv får brunnen inte stödjas underifrån. Brunnen skall monteras vågrätt.
- Gör ett $\varnothing 170$ mm hål för brunnen i golvplattan.
- Fäst golvplattan med 6 st. 5 x 40 mm träskruvar i brunnen fläns (figur C).

OBS! Skruvarna får inte träffa röret!

- Fyll springan mellan brunnen och plattan med tätningsmassa.

Montering i betonggolv

- Kontrollera före gjutningen att brunnen är alldeles vågrät.
- Då golvet gjuts borde man beakta att vattenisoleringsflänsen och -materialiet minskar lutningen vid brunnen, vilket är speciellt viktigt då minimilutning (1:100) används.

Montering av stöd för golvbrunn

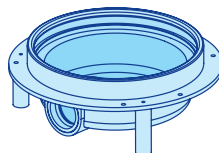
- Använd stöd för golvbrunn (Merika nr. 195) som hjälp för montering av brunnen på rätt höjd (figur D).
- Stödet för golvbrunnen kapas av på rätt höjd och brunnen skruvas fast i foten. (Skruvarna och skruvhållaren hör till Merika 195-monteringspaketet som ingår i leveransen).
- Efter detta skall stödet för golvbrunnen ä stas i det underliggande golvet med skruvar. Brunnen bör även fästas i armeringsnätet.

Montering av en förhöjningsring på torrbrunn

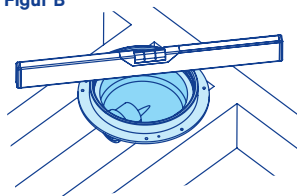
- Kapa förhöjningsringen till rätt höjd och **rakt** med såg. Fasa av kanten.
- Smörj ringen med glidmedel och tryck den på plats. Fäst förhöjningsringen i brunnen fläns med de medföljande (3 st.) skruvarna.
- Skruva i skruvarna men **dra inte åt dem** (figur E).
- Ifall förhöjningsringen monteras på brunnen före gjutningen, måste den fästas stadigt t.ex. i armeringsnätet.
- Kåringen, som har avlägsnats från brunnen, samt gjutningsskyddet (rött) passar i förhöjningsringen.

BRUNNENS GJUTNINGSSKYDD FÅR AVLÄGSNAS FÖRST I SAMBAND MED MATTLÄGGNINGEN ELLER MONTERINGEN AV FÖRHÖJNINGSRINGEN, ELLER DÅ VATTENISOLERINGEN GÖRS.

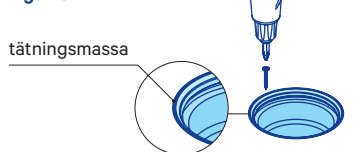
Figur A



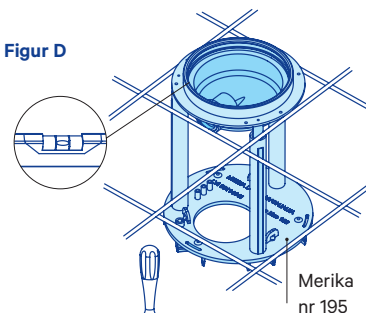
Figur B



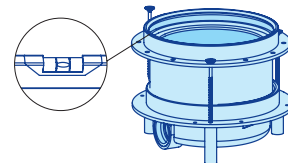
Figur C



Figur D



Figur E



Montering av plastmatta eller vattenisoleringsfläns

Torrbrunnens kilring passar för 1,5–2 mm matta

- Rengör brunnen och tätningen ordentligt. Kontrollera, att tätningen är oskadad och ordentligt på plats.
- Montera mattan på plats och skär mattan noggrant.
- Töj ut mattan genom att värma den.
- Placera därefter kilringen och locket på brunnen och tryck dem jämnt på plats.
- Kontrollera att kilringen är tryckt i botten.
- Skär mattan längs kilringen och lägg gallret på plats. Tack vare den flexibla V-läpptätningen är mattanslutningen tät utan lim. Använd Merika-vattenisoleringsfläns på golv med golvplattor för att foga ihop vattenisoleringsmassorna (Merika nr. 458).

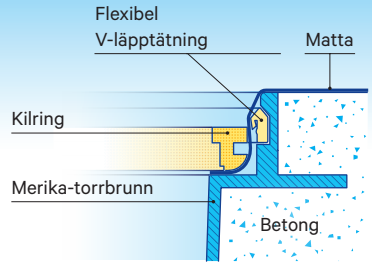
Montering av det kvadratiska locket på brunnen eller förhöjningsringen

- Det kvadratiska locket fästs genom att man stryker ut fästbruk jämnt kring brunnen eller förhöjningsringen.
- Därefter trycks det kvadratiska locket på plats.

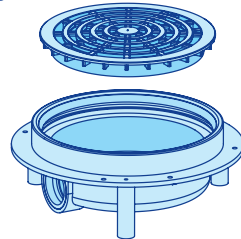
Rengöring och service av brunnen

Om brunnen eller rörledningen behöver rengöras, gör enligt figur F:

- Lyft bort brunnens galler.
- Rengör brunnen och rörledningen.
- Placera gallret i rätt läge och tryck det på plats.



Figur F



I dessa Merika-golvbrunnar skall Merika-förhöjningsringar Merika nr. 400, 401, 412, 413 och 414 användas.

Merika-brunnar och -förhöjningsringar är typgodkända.

Godkännande förutsätter, att alla produkter som används ingår i Merika-produktserien.

Tillbehör

- M-221** Torrbrunn, VVS-nummer: 3310431, RSK-nr: 7114596
- M-400** Förhöjningsring, VVS-nummer: 3318112
- M-401** Förhöjningsring, VVS-nummer: 3318110
- M-412** Förhöjningsring, VVS-nummer: 3318117
- M-413** Förhöjningsring, VVS-nummer: 3318111
- M-414** Förhöjningsring, VVS-nummer: 3318155
- M-457** Vattenisoleringsfläns, VVS-nummer: 3319671
- M-458** Vattenisoleringsfläns, VVS-nummer: 3319673
- M-4581** Vattenisoleringsfläns för förhöjningsring M-400, VVS-nummer: 3319674
- M-195** Stöd för golvbrunn, VVS-nummer: 3311414, RSK-nummer: 7133841

Varaosat

- M-202_03** Golvbrunnens läpptätning ny 160
- M-441** Merika kilring 150 mm

Vid monteringen skall bestämmelserna i Miljöministeriets förordning 782/2017 om byggnaders fukttekniska funktion och 1047/2017 om byggnaders vatten- och avloppinstallationer följas. Vi följer Tekniska Handelsförbundets allmänna försäljningsvillkor.



Meriser Oy

Kauppatie 2, 29900 Merikarvia
Tel. +358 (0)207 189 810
www.merika.fi, merika@meriser.fi



Quality for HVAC
Technology

