

110827-04
2012-05

CI 60



E Paigaldusjuhend / kasutuselevõtmise lühijuhend Juhtpaneel

Sisukord

Paigaldamine

1	Sisu	3
2	Paigaldamine	4
3	Süvispaigaldamine	6
4	Pindpaigaldamine	7
5	Kokkupanemise lõpetamine	8

Kasutuselevõtmise lühijuhend (E)

6	Ülevaade	9
7	CI60 kasutamine	10

1 Sisu

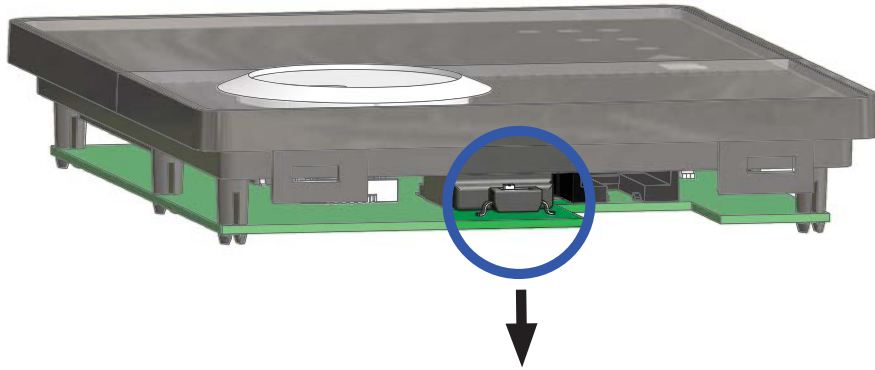
Joonis 1



- E**
1. Juhtpaneel
 2. Tagadetail süvispaigaldamiseks
 3. Tagadetail pindpaigaldamiseks
 4. Paigaldusjuhend
 5. Juhtpaneeli kaabel

2 Paigaldamine


Joonis 2



SISSELÜLITATUD/ VÄLJALÜLITATUD

E

Juhtpaneel tuleb ventilatsiooniseadmega ühendada juhtpaneeli kaabli abil. Juhtpaneel on ette nähtud süvispaigaldamiseks ühe harutoosi peale (kasutada madalat tagadetaili (2)) või pindpaigaldamiseks seinale (kasutada sügavat tagadetaili (3)). Kaabel tuleb klõpsuga kinnitada juhtpaneeli tagaküljel paiknevasse ühenduspessa ja ventilatsiooniseadme ülaosas paiknevasse ühenduspessa.

 Madalpingekaabel peab paiknema vähemalt 30 cm kaugusel elektrijuhtmetest. Süvispaigaldamise korral on kaabel paigaldatud 20 mm kaablitorudesse. Kaabel ei tohi olla pikem kui 24 m.

Iga seadmega saab ühendada kaks juhtpaneeli CI60 ja ühe juhtpaneeli CI600. Mitme juhtpaneeli CI60 kasutamise korral peab iga paneel olema eraldi identifitseeritud. Seda saab valida paneeli trükkplaadil paikneva lülitiga. Kasutada tabelis esitatud asjakohaseid seadeid.

Konfigureerimine	Seadistus
CI 600 (ÜLEMSEADE) CI60 1 (ALLUVSEADE) CI60 2 (ALLUVSEADE)	Auto (automaatne) OFF (väljalülitatud) ON (sisselülitatud)
CI60 1 (ÜLEMSEADE) CI60 2 (ALLUVSEADE)	OFF (väljalülitatud) ON (sisselülitatud)
CI 600 (ÜLEMSEADE) CI60 (ALLUVSEADE)	Auto (automaatne) Sobimatu

3 Süvispaigaldamine

Joonis 3



E

Kaabel tuleb paigaldada harutoosi ja ventilatsiooniseadme vahele, eelnevalt paigaldatud kaablitorus. Tagadetail (2, joonis 1) tuleb paigaldada harutoosi peale ja ühendada kaabel otse tagaseinas paiknevasse pessa, nagu joonisel on näidatud.

4 Pindpaigaldamine

Joonis 4

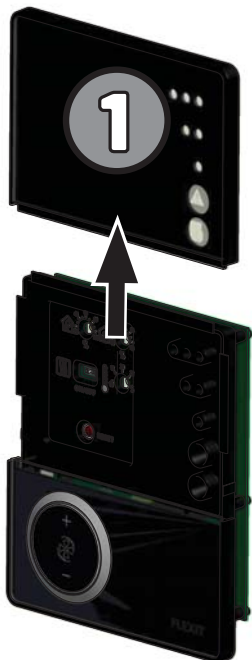


E

Paigaldada kaabel tagadetaili (3, joonis 1) ja ventilatsiooniseadme vahele. Lõigata paigaldamiseks sobiv ava tagadetaili nurka. Kinnitada tagadetail sobivate kruvidega seina külge. Ühendada kaabel juhtpaneeliga altpoolt, kus trükkplaadil on pesa.

5 Kokkupanemise lõpetamine

Joonis 5



Joonis 6



E

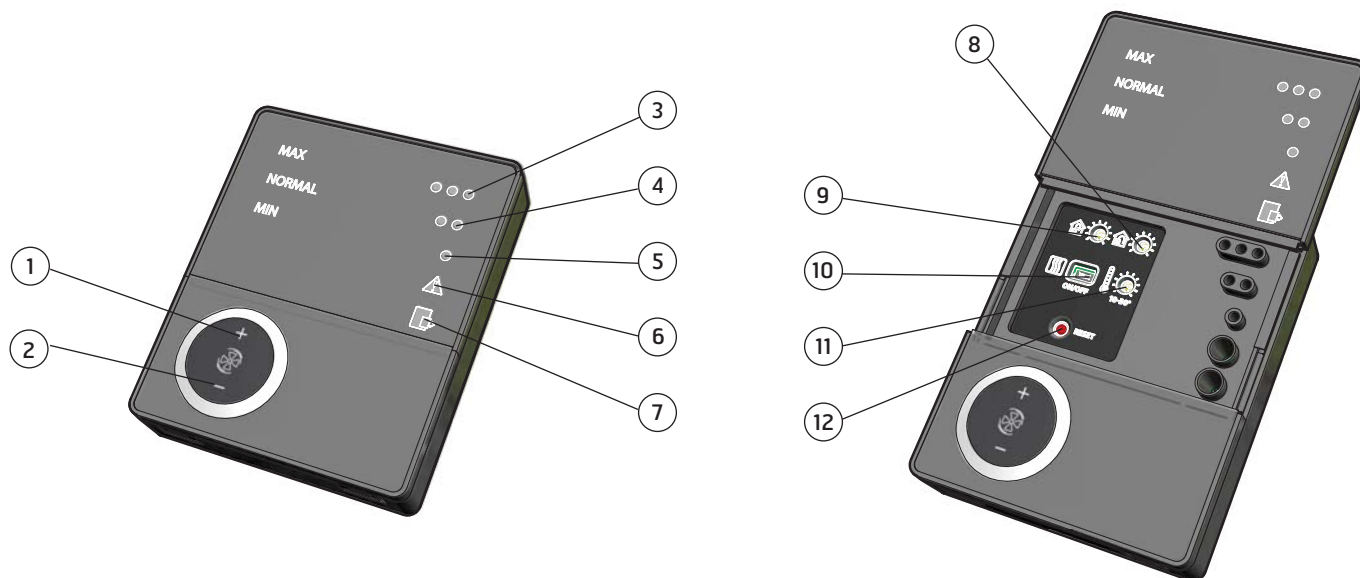
Lükata paneel ära noolega 1 näidatud suunas (vt joonis 5) ja ühendada juhtpaneel otse tagadetaili külge noolega 2 näidatud suunas (vt joonis 6), kuni see klõpsab oma kohale. Lükata paneel peale tagasi.



Juhtpaneel tuleb ühendada ventilatsiooniseadmega enne ventilatsiooniseadme ühendamist elektritoitega.

6 Ülevaade

Joonis 7



Nr	E
1	Ventileerimisjõudluse suurendamise lüliti
2	Ventileerimisjõudluse vähendamise lüliti
3	Maksimaalse töökiiruse (MAX) märgutuli
4	Tavatöökiiruse (NORMAL) märgutuli
5	Minimaalse töökiiruse (MIN) märgutuli
6	HOIATUSE märgutuli
7	FILTRIVAHETUSE märgutuli
8	Väljatõmbeõhu tavatöökiirusele (NORMAL) seadmise potentsiomeeter
9	Sissepuhkeõhu tavatöökiirusele (NORMAL) seadmise potentsiomeeter
10	Täiendava soojendi SISSE-/VÄLJALÜLITAMISE lüliti
11	Sissepuhkeõhu temperatuuri seadmise potentsiomeeter
12	Hoiatuse lähtestamise lüliti

E

7 CI60 kasutamine

7.1 Üldist

Juhtpaneelil on surunuppudega puutepaneel, märgutuled ning potentsiomeetrid ja lülitid ventilatsiooniseadme reguleerimiseks. Juhtpaneeli ja ventilatsiooniseadme andmevahetus toimub madalpingekaabli kaudu.

7.2 Sissepuhke suurendamine/ vähendamine

Ventilaatori töökiiruse ja seega ka õhu vooluhulga suurendamiseks ja vähendamiseks kasutatakse lüliteid 1 ja 2. Olenevalt kasutustingimustest rakendatakse erinevat töökiirust.

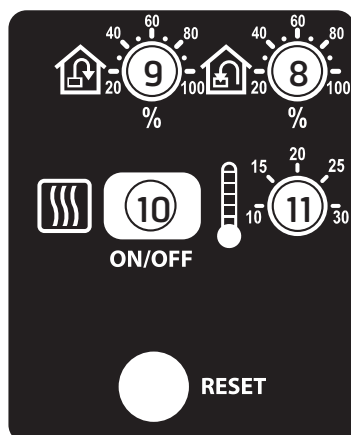
MIN (miinimumkiirus)	Ei tohi kasutada seadme esimesel kasutusaastal või kui hoones on inimesi.
NORMAL (normaalkiirus)	Kasutatakse normaaltingimustes. Selle seade korral tuleb sissepuhket reguleerida kehtivate eeskirjade kohaselt.
MAX (maksimumkiirus)	Kasutatakse, kui sissepuhket tuleb suurendada suurema arvu inimeste või suurema niiskustaseme tõttu, näiteks duši kasutamisel või riiete kuivatamisel. Tavaliselt kasutatakse seda seadet piiratud aja jooksul.

Erinevaid töökiirusi näitavad märgutuled 3, 4 ja 5.

7.3 Sissepuhke reguleerimine

Tavatöökiiruse (NORMAL) korral tuleb õhu vooluhulka reguleerida projekti tehniliste andmete kohaselt. Potentsiomeetrit 9 kasutatakse sissepuhkeõhu ja potentsiomeetrit 8 väljatõmbeõhu taseme reguleerimiseks. Reguleerimisvahemik on 20–100% maksimumtasemest (potentsiomeetri skaala järgi).

Joonis 7



7.4 Temperatuuri reguleerimine

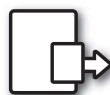
Sissepuhkeõhu vajalikku temperatuuri saab seada potentsiomeetriga 11. Reguleerimisvahemik on 10–30 °C. Soovitav on kasutada tehaseseadistust.

Vajaduse korral saab ventilatsiooniseadme lisasoojendust lülitiga 10 sisse/välja lülitada.



7.5 Filtri vahetamine

Iga kuue kuu järel süttib märgutuli 7 ja tuleb meeles, et on aeg vahetada seadme õhufiltrid.



Pärast toimingut tuleb märgutuli lähtestada. Täpsemat infot vt ptk „Lähtestamine“.

7.6 Hoiatus

Kui ventilatsiooniseadmega juhtub midagi ettenägematut, süttib märgutuli 6. Märgutuli edastab erinevat signaali sõltuvalt rakendumise põhjusest.



Pidevalt põlev märgutuli näitab järgmist:

- tagasivoolava vee anduri rike (B5)
- soojustagasti rike (B).

Pidevalt põlev märgutuli koos vilkuva märgutulega 5 (minimaalne töökiirus) näitab järgmist:

- sissepuhkeõhu anduri rike (B1)
- väljatõmbeõhu anduri rike (B3)
- välisõhu anduri rike (B4).

Vilkuv märgutuli näitab järgmist:

- Ülekuumenemistermostaadi rike (ainult elektrilise soojendi korral)
- välise tule-/suitsuanduri (lisavarustus) rike
- soojustagasti rike (A)
- täiendava soojendi rike (ainult vesiküttega soojendi korral).

7.7 Lähtestamine

Pärast filtri väljavahetamist või hoiatuse põhjuse kõrvaldamist tuleb hoiatus lähtestada. Selleks tuleb vajutada lülitit 12.

Kui märgutuli kustub, on toiming tehtud õigesti. Kui märgutuli jääb põlema, ei ole rike õigesti kõrvaldatud.



Flexit AS, Televeien 15, N-1870 Ørje www.flexit.no