

FS-30

Instructions: January 5, 2013, refers to the firmware version: 1.014

Käännetty suomeksi 27.1.2014

Viimeisin päivitys 6.8.2018

FS-30 modeemin kautta voidaan kauko-ohjata järjestelmiä kuten valaistus, pumput, autotallin ovet ja portit.

Laite saadaan osoittamaan vikoja ja tiloja antureita käyttäen.

Käyttöönoton voi tehdä yksinkertaisesti matkapuhelimella tallentaen vain

puhelinnumerot. Ohjelmointiohjelmalla voit muokata tekstejä (komennot) ja määritellä useita ominaisuuksia.



Perustiedot:

- FS-30 mitat: 90 x 36 x 58 mm (H x W x D)
- GSM/GPRS Quad Band 850/ 900/ 1800/ 1900 MHz
- Käyttöjännite: 230V AC
- Modeemissa on sisäinen Li-ion akku 3.7 V/550mAh
- Virrankulutus – yhteydessä verkkoon: keskimäärin 10 mA, releet päällä 100mA, akunlataus 300mA
- Max virrankulutus (GSM moduuli lähettää): 500mA max.
- Käyttölämpötila: -20°C to +50°C
- 2 loogista sisäänmenoa, maadoittuva

Sisäänmenot on suunniteltu liitettäväksi potentiaalivapaille koskettimille!

- 1 sisäänmeno digitaaliselle lämpötila-anturille, -20°C to 125°C. (Lämpötila-anturi myydään erikseen)
- 2 rele ulostuloa 230V max. 5A
- USB-PC ohjelmointi USB kaapelilla (kaapeli kuuluu pakkaukseen).
- FS-30 on suunniteltu kuiviin olosuhteisiin. Ulkoasennuksiin käytä kotelointia tarvittavalla suojauskella.
- 6 sallittua puhelinnumeroa voidaan ohjelmoida.

Perustoiminnot:

- Kaksi universaalia sisäänmenoa säädettävällä toiminnolla (tilanvaihto/katkeaminen/kytkettyminen).
- Sisäänmenot voidaan nimetä (SMS txt).
- Jokainen sisäänmeno voi lähettää 2 eri viestiä
- Sisäänmenoja voidaan käyttää modeemin virittämiseen tai poiskytkemiseen etälaitteelta
- Sisäänmenoille voidaan ohjelmoida sisääntulo- ja poistumisviive
- Sisäänmeno voidaan ohjelmoida 24h silmukaksi.
- Sisäänmeno digitaaliselle lämpötila-anturille automaattisella ulostulon ohjauksella (termostaatti).
- Tekstiviesti lämpötilarajoista.
- Laitteen tilan voit kysyä tekstiviestillä.
- Helppo ohjelmointi USB-PC ohjelmistolla tai tekstiviestein.

Merkkivalot:

PWR/BAT (Keltainen, Vihreä)	Keltainen ON – 230V käyttöjännite kytketty Keltainen OFF – 230V käyttöjännite katkennut Keltainen vilkkuu hitaasti – vara-akun jänni katkennut Vihreä vilkkuu hitaasti – modeemi on viritetty* Vihreä OFF – modeemi on poiskytketty* Vihreä vilkkuu nopeasti – sisääntulo- tai poistumisviive käynnissä
GSM (Sininen)	Sininen ON - GSM ei valmis / ei signaalia Sininen vilkkuu nopeasti – heikko signaali (<20%) Sininen vilkkuu hitaasti – hyvä signaali
OUT1 (Keltainen)	Keltainen ON – ulostulo päällä Keltainen OFF – ulostulo OFF
OUT2 (Keltainen)	Keltainen ON – ulostulo päällä Keltainen OFF - ulostulo OFF

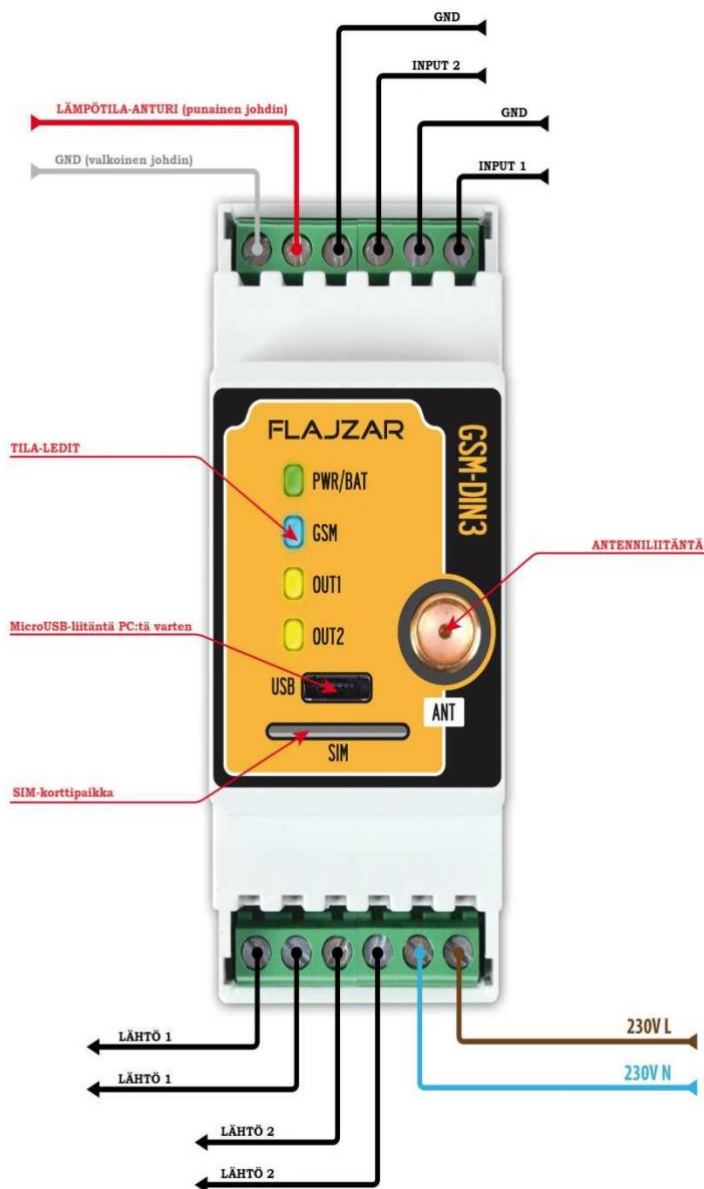
* Modeemi on viritetty tarkoittaa että sisäänmenot toiminnolla VIRITÄ/POISKYTKE on viritetty

Normaalitilassa:

- Vihreä LED vilkkuu (VIRITETTY), sininen LED vilkkuu (laitteella on GSM signaali).

Käynnistää verkkoa tai verkkoa ei voi käynnistää, tai toinen ongelma:

- PWR/BAT ja sininen GSM ON.



FS-30 modeemin asennus

Asennuspaikka määrittää etulevyn suunnan (käyttöjännite- ja ulostuloliittimet alaspäin).

Varoitus: Koska tämä laite käyttää 230V jännitettä, olisi asentajalla oltava aina asianmukainen ammatillinen tutkinto. Suositeltu kaapelointi käyttöjännitteelle: 2 x 1 mm²

FS-30 modeemin aktivointi

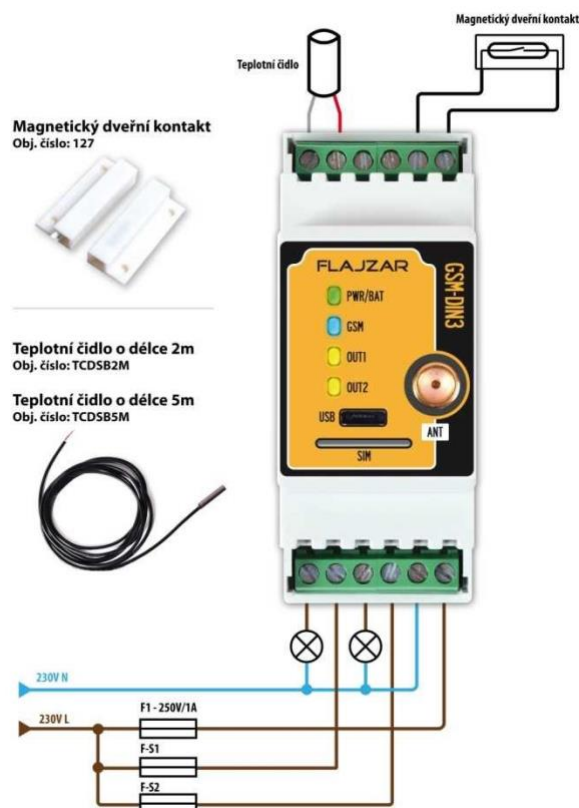
GSM DIN3 aktivoituu laittamalla SIM kortti! Jos SIM korttia ei laiteta, laite ei toimi ei hälytä eikä sitä voi ohjelmoida.

Ennen käyttöönottoa on suositeltua ladata akku kytkemällä laitteeseen käyttöjännite, tai kytkemällä USB kaapeli tietokoneeseen. Akunlataus on mahdollista ilman SIM korttia. 1) Ennen käynnistämistä, kytke GSM antenni.

- 2) Jännitteen ja SIM kortin kytkemisen jälkeen laite tekee itse-testin. Testin aikana PWR/BAT ja GSM merkkivalot palavat. Sen jälkeen, kun laite on onnistuneesti kytketty verkkoon, sininen GSM led vilkkuu ja PWR/BAT palaa jatkuvasti. Laite on nyt valmis ohjelmoitavaksi.
- 3) Lähetä laitteelle tekstiviesti **1234 stat?** Jos kommento oli oikein, saat vastausviestin jonka sisältönä on GSM signaalin voimakkuus. Jos signaali ei ole riittävä (alle 40%), siirrä laite parempaan paikkaan tai käytä lisäantennia.



Esimerkki FS-30 modeemin kytkennästä



FS-30 Config – ohjelmointiohjelman asentaminen

.Lataa asennusohjelma **DIN3config.exe** osoitteesta:
<https://bit.ly/2OcyWv6>

- Yhdistä laite tietokoneeseen USB-kaapelilla ennen asennusohjelman suorittamista.
- Suorita asennusohjelma sekä asennettu ohjelma järjestelmänvalvojana.

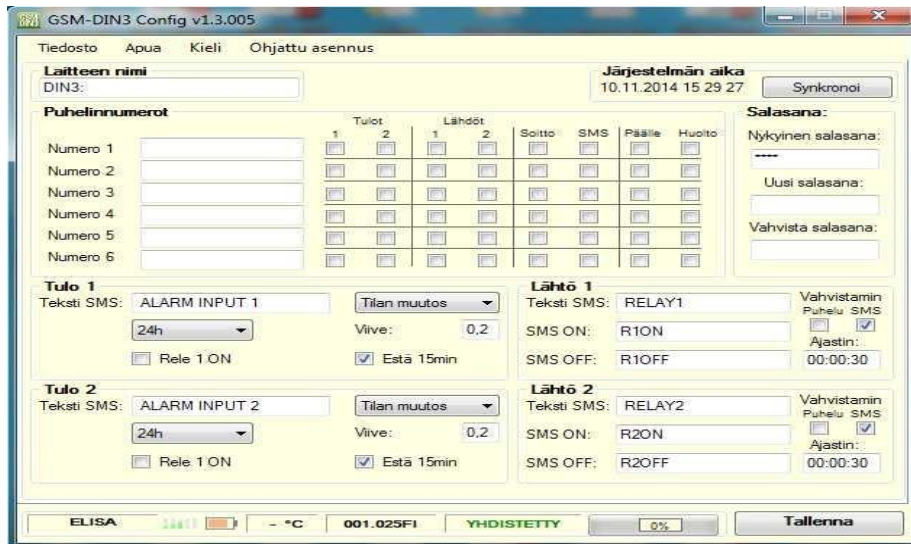
Asennus vaatii laitteen yhdistämisen USB-kaapelilla (laitteen mukana) tietokoneeseen.

- Asennuksen jälkeen, työpöydälle on luotu kuvake DIN3 config, oletussalasana ohjelmalle sekä laitteelle on 1234.

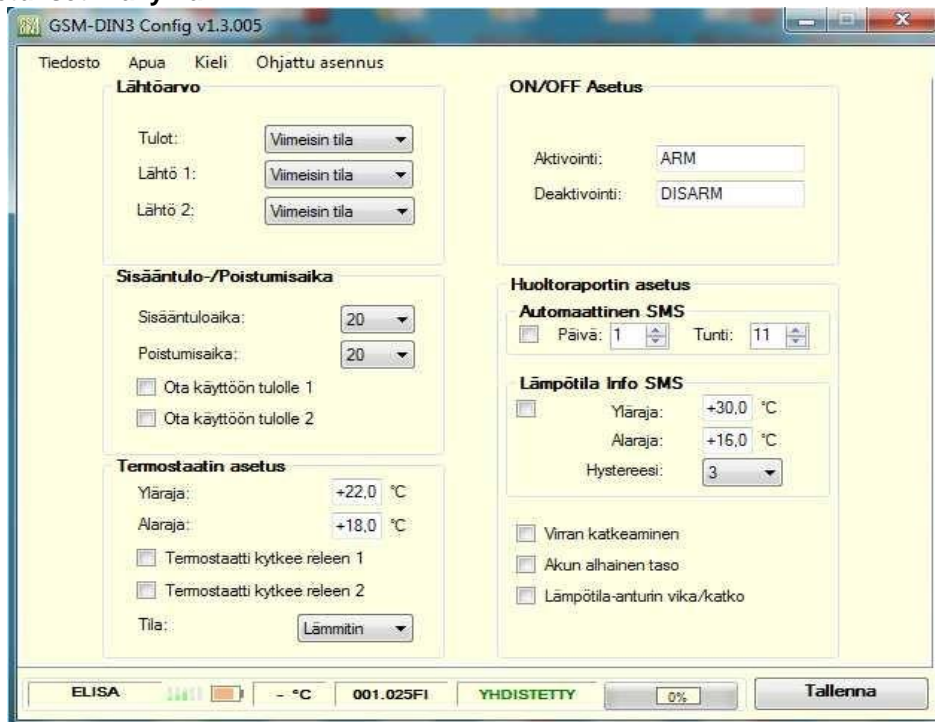
Ohjelman kieli vaihdetaan Kieli (Language) valikosta.

Laitteen firmwaren voit päivittää valikosta Apua → Päivitä firmware. Firmwaren päivittäminen voi olla tarpeen jos laite ei toimi kuten pitäisi.

Perusasetukset -näkyvä



Lisäasetukset -näköymä



Perusasetusten määrittäminen

DIN3config kuvaus

- Laitteen nimeä käytetään modeemin nimeämiseen. Tämä nimi näkyy jokaisen viestin alussa jonka laite lähettää.
- Puhelinnumerot - FS-30 kommunikoi jopa kuuteen numeroon (kansainvälisessä muodossa).
- Puhelinnumeroiden valinnat – määrittää lähetysparametrit yksittäisille numeroille.
- Tulo 1 ja tulo 2 – määrittää tulojen toiminnan.
- Lähtö 1 ja lähtö 2 – määrittää lähtöjen toiminnan.
- Järjestelmän aika – synkronoi aika PC:ltä.
- Salasana – käytetään salasanan muuttamiseksi ohjelmalle sekä tekstiviestikomennoille (oletussalasana on **1234**). Tallentaaksesi salasanan, on tarpeen tallentaa asetukset valitsemalla **Tallenna**. Huomio: salasanan täytyy sisältää neljä merkkiä ja koostua pelkästään numeroista.
- Tilarivi alhaalla – näyttää GSM operaattorin, GSM signaalin ja akun tilan, sekä laitteen firmware -version.

Lisäasetukset

- Lähtöarvo – määrittää tulojen ja lähtöjen tilat järjestelmän käynnistyessä.
- Sisääntulo- ja poistumisaika – ajastimien asetus.
- Termostaatin asetus – ylä- ja alarajan asettaminen mukaan lukien releen toiminta.
- ON/OFF asetus – määrittää tekstiviestikomennot tulojen virittämiseksi ja poiskytkemiseksi.

- Huoltoraportin asetus – määrittää automaattisen tilaviestin ja lämpötilaviestin rajat.
- Virran katkeaminen – jos käytössä, niin laite lähettää viestin huolto-numeroihin virran katkeamisesta.
- Akun alhainen taso – jos käytössä, niin laite lähettää viestin huolto-numeroihin akun alhaisesta tasosta (25% tai alle).
- Lämpötila-anturin vika/katko – jos käytössä, niin laite lähettää viestin huolto-numeroihin lämpötila-anturin viasta tai katkeamisesta.

Taulukko 1 – Puhelinnumerot:

Tulot 1 ja 2	Valitse tulo hälytysnumerolle.
Lähdöt 1 ja 2	Valitse lähtö jota numero ohjaa puhelulla. Set the number to control output 1 or output 2 via call. Varoitus, tämä toiminto ei ole yhteensopiva päälle/(pois)kytkentäpuhelun kanssa – Kts. Päälle.
Soitto	Hälytys välitetään puheluna.
SMS	Hälytys välitetään tekstiviestinä.
Päälle	Ohjaa tulojen tilaa puhelulla. Varoitus, tämä toiminto ei ole yhteensopiva lähdön ohjauspuhelun kanssa.
Huolto	Tähän numeroon välitetään huoltoviestit ja -raportit *

* Huolto SMS oletuksena: ilmoitus jännitteen katkeamisesta / palaamisesta, voi myös ottaa käyttöön automaattisen tilaviestin lämpötilarajoista.

Taulukko 2 – Tulot 1 ja 2:

Teksti SMS	Kirjoita teksti joka lähetetään hälytyksessä.
Tulon toiminta	Yhdistää – hälyttää jos tulo yhdistyy GND:en, Katkaisee – hälyttää jos tulo katkeaa GND:stä, Tilan muutos – hälyttää tulon yhdistyessä ja katketessa GND:stä, Viritä/Poiskytkä – jos tulo on yhdistetty GND:en niin laite poiskytketty, ja kun tulo on katkenut GND:stä, laite on viritetty.
Tulon tila	Viritä/poiskytkä – hälytys lähtee jos laite on viritetty. 24H – tulosta lähtee aina hälytys riippumatta laitteen viritystilasta.
Viive	Aika kuinka pitkää maadoittumisen tai katkeamisen kestää jotta hälytys aktivoituu.
Rele 1 ON	Kun tulo hälyttää niin rele 1 menee päälle. Lähdön toimii kuten lähdön asetuksissa on määritetty.
Estä 15 min	Hälytyksen jälkeen tulo estetään lähettämästä uutta hälytystä 15min ajan.

Taulukko 3 – Lähdöt 1 ja 2:

Teksti SMS	Kirjoita teksti joka lähetetään releen tilanvaihdon vahvistusviestissä.
SMS ON	Tekstiviestikomento joka kytkee lähdön päälle
SMS OFF	Tekstiviestikomento joka kytkee lähdön pois päältä.
Vahvistuspuhelu	Vahvistus puheluna kun lähtö on aktivoitu.
Vahvistus SMS	Vahvistus tekstiviestinä kun lähdön tila muuttuu.
Ajastin	Jos ajastin on asetettu johonkin muuhun arvoon kuin 00:00:00, lähtö kytketään päälle puhelulla tai tekstiviestillä asetetuksi ajaksi. Ajan jälkeen lähdön tila palautuu automaattisesti pois päältä. Aikamuoto on tunnit:minuutit:sekunnin. Esim 00:30:00 tarkoittaa 30 minuuttia.

Taulukko 4 – Huoltoraportti:

Automaattinen SMS	Lähettää automaattisesti tekstiviestin haluttuna aikana ohjelmoituihin numeroihin.
Päivä	Määrittää monenko päivän välein raportti lähetetään. Esimerkiksi Päivä=1 tarkoittaa että viesti lähetetään joka päivä. Päivä=7 tarkoittaa kerran viikkoon.
Tunti	Määrittää ajan jolloin viesti lähetetään. Esimerkiksi Tunti=11 tarkoittaa että viesti lähetetään kello 11.

Taulukko 5 – Sisääntulo-/poistumisaika:

Sisääntuloaika	Viive laitteen poiskytkemiselle ennen kuin laite hälyttää. Tämä toiminto ei toimi 24h-tulon kanssa.
Poistumisaika	Viive alkaa kun laite viritetään ja viiveen aikana laite ei hälytä. Toiminto ei toimi 24h-tulon kanssa.
Ota käyttöön tulolle 1	Ota viiveet käyttöön tulo 1:lle.
Ota käyttöön tulolle 2	Ota viiveet käyttöön tulo 2:lle.

Taulukko 6 – Termostaatti:

Yläraja	Aseta lämpötila joka kytkee releen pois päältä Lämmitin-tilassa ja päälle Ilmastointi-tilassa.*
---------	---

Alaraja	Aseta lämpötila joka kytkee releen päälle Lämmitin-tilassa ja pois päältä Ilmastointi-tilassa.*
Termostaatti kytkee releen 1	Ota käyttöön releelle 1.
Termostaatti kytkee releen 2	Ota käyttöön releelle 2.
Tila	Asettaa termostaatin Lämmitin- tai Ilmastointi-tilaan.

* Lämpötilaa voidaan hallita alueella -20 ... +99.9 ° C.

Taulukko 7 – Lämpötilaviesti:

Lämpötila infoviesti	Oetaan lämpötilaviestin lähetyksen käyttöön, lähettää viestin kun rajat saavutetaan.
Yläraja	Aseta lämpötila josta viesti lähetetään.*
Alaraja	Aseta lämpötila josta viesti lähetetään.*
Hystereesi	Tämä asetus määrittää lämpötilan josta laite lähettää viestin koskien rajojen uudelleen ylitystä. Lämpötila on yläraja erotuksella: yläraja – hystereesi, alaraja summuna: alaraja + hystereesi. Esimerkiksi: yläraja on 35 °, alaraja 20 °, hystereesi 5 °. Kun saavutetaan 35 ° laite lähettää viestin rajan ylityksestä, sen jälkeen jos lämpötila tippuu alle 30 ° C:een ja nousee takaisin yli 35 ° C:een, lähetetään viesti jälleen. Jos lämpötila tippuu alle 20 ° C:een, laite lähettää viestin rajan alituksesta, sitten jos lämpötila nousee yli 25 ° C:een ja sitten tippuu alle 20 ° C:een, lähetetään viesti jälleen.

* Lämpötilaa voidaan hallita alueella -20 ... +99.9 ° C.

SMS komennot

Tekstiviestikomentojen periaate:

- Jokaisen tekstiviestin alussa täytyy olla salasana.
- Komentojen kirjainkoolla ei ole väliä. Esim STAT? Stat? stat?
- **Jos mahdollista, käytä aina ohjelmointiohjelmaa. Unohtuneen salasanan resetointi:**

Jos unohdat salasanan, voit resetoida oletussalasanan (1234) seuraavasti:

- Lähetä laitteelle tekstiviesti joka sisältää vain IMEI numeron. EI SALASANAA TAI KOMENTOJA, VAIN IMEI NUMERO! - Odota kunnes sininen merkivalo vilkkuu nopeasti (SMS vastaanotettu).
- Poista SIM kortti 20s sisällä.
- FS-30 salasana on nyt palautettu 1234:ksi.
- Jos SIM korttia ei poistettu 20 sekunnin sisällä IMEI:n sisältävän viestin vastaanottamisesta, salasanaa ei palautettu.

Taulukko 8 - SMS komennot:

STAT?	Tilakysely.
HIST?	Lista hälytyksistä viimeisen aktivoinnin jälkeen.
NPIN	Muuttaa salasanan tekstiviestikomennoille.
SET DEFAULT VALUES	Palauttaa oletusasetukset puhelinnumeroita lukuun ottamatta.
CLEAR ALL NUMBERS	Poistaa kaikki ohjelmoidut puhelinnumerot.
NUMBER1	Tallentaa puhelinnumeron listaan. Esim: NUMBER1 +642123456
NUMBER1 DELETE	Poistaa numeron 1 listasta.
SNUMBER1 ABCDEF	Muuttaa numeron 1 asetuksia, katso taulukko 9.
SETSYS ABCDEF	Muuttaa järjestelmän asetuksia, katso taulukko 10.
SETIN1 ABCDEF	Muuttaa tulojen asetuksia, katso taulukko 11.
SETOUT1 ABCDEFGH	Muuttaa lähdön asetuksia, katso taulukko 12.
SETTHERM ABCDEFGHIJ	Muuttaa termostaatin asetuksia, katso taulukko 13.
SETTEMP ABCDEFGHI	Muuttaa lämpötilan infoviestin asetuksia, katso taulukko 14.

Taulukko 9 - Puhelinnumerot:

Komento:	SNUMBER1 ... SNUMBER6, lähetä SMS: SNUMBERX ABCDEFGH
Parametri A	A=1 – input1 lähettää hälytykset numeroon, A=0 – input1 ei lähetä hälytyksiä numeroon.

Parametri B	B=1 – input2 lähettää hälytykset numeroon, A=0 – input2 ei lähetä hälytyksiä numeroon.
Parametri C	C=1 – numero ohjaa output1 puhelulla, B=0 – numero ei ohjaa output1 puhelulla.*
Parametri D	D=1 – numero ohjaa output2 puhelulla, B=0 - numero ei ohjaa output2 puhelulla.*
Parametri E	E=1 – hälytyksen välitetään puheluna, C=0 – hälytyksiä ei välitetä puheluna.
Parametri F	F=1 – hälytyksen välitetään SMS:nä, D=0 – hälytyksiä ei välitetä SMS:nä.
Parametri G	E=1 – numero ohjaa aktivointia ja poiskytkentää puhelulla, E=0 – numero ei ohjaa aktivointia ja poiskytkentää puhelulla.*
Parametri H	F=1 – numero vastaanottaa huoltoviestit, F=0 – numero ei vastaanota huoltoviestejä.

* Puhelu ohjaa joko ulostuloja tai laitteen aktivointia/poiskytkentää.

Näitä toimintoja ei voi käyttää samalle numerolle yhtä aikaa.

Täydellinen komentoluettelo alkuperäisessä manuaalissa.

Ohjeita turvalliseen ja tehokkaaseen käyttöön:

Lue nämä ohjeet ennen kuin käytät GSM laitetta. Nämä ohjeet on tarkoitettu turvallisuuden takaamiseksi. Noudata näitä ohjeita. Jos tuote on altistunut jollekin alla mainituista olosuhteista tai sinulla on syytä epäillä sen toimivuutta, varmista, että tuotteen on tarkastanut valtuutettu huolto ennen sen käyttämistä. Jos näin ei tehdä, käyttö saattaa johtaa tuotteen toimintahäiriöön tai jopa aiheuttaa vaaraa terveydellesi.

Suosituksot tuotteen turvalliseen käyttöön:

- Käsittele tuotetta aina huolellisesti ja pidä se puhtaana ja pölyttömässä paikassa.
- Älä altista tuotetta nesteille tai kosteudelle.
- Älä altista tuotetta äärimmäisen korkeille tai alhaisille lämpötiloille.
- Älä pudota, heitä tai yritä taivuttaa tuotetta.
- Älä yritä purkaa tai muuttaa tuotetta. Vain valtuutetut henkilöt saavat huoltaa.
- Älä käytä tuotetta räjähdysvaarallisella alueella.

Käytöstä poistettujen sähkö- ja elektroniikkalaitteiden hävittäminen:

Tämä symboli tarkoittaa, että sähköisiä laitteita ei saa hävittää kotitalousjätteen mukana. Se tulee sen sijaan toimittaa asianmukaiseen sähkö- ja elektroniikkalaitteiden keräyspisteeseen. Varmistamalla, että tuote hävitetään oikein, autat estämään mahdollisia kielteisiä vaikutuksia ympäristölle ja ihmisten terveydelle, joita voisi aiheutua jätteiden asiattomasta käsittelystä. Materiaalien kierrätys auttaa säästämään luonnonvaroja. Tarkempia tietoja tämän tuotteen kierrätyksestä antavat paikallisesti viranomaiset, jätehuolto liikkeet ja liikkeet josta olet tuotteen ostanut.

Disclaimer:

Tämä laite on tarkoitettu ainoastaan sisäkäyttöön ellei sitä ole suojattu asianmukaisella koteloinnilla. GSM-laite on riippuvainen riittävästä GSM-verkosta. Jos GSM verkko on huono tai epävakaa, FLAJZAR, s.r.o:n ei voida katsoa olevan vastuussa mistään vahingosta. Älä yritä purkaa, avata, huoltaa tai muokata laitetta. Tällaiset toimet saattavat aiheuttaa sähköiskun tai muun vaaratilanteen sekä mitätöivät rajoitetun takuun.

Älä koskaan luovuta turvakoodia tai puhelinnumeroa kolmannen osapuolen käyttöön.

Kaikki oikeudet pidätetään.

Takuu:

Rajoitetun takuun edellytyksenä FLAJZAR, s.r.o takaa, että tässä tuotteessa ei ilmene suunnittelu-, materiaali- tai valmistusvirheitä sen alkuperäiselle ostajalle. Tämä rajoitettu takuu kestää kaksi vuotta alkuperäisestä ostopäivästä, ja yhden vuoden ajan kaikista alkuperäisistä lisävarusteista (kuten mikrofoni, GSM-antenni).

Takuu ei kata mitään vahinkoja jotka johtuvat virheellisestä asennuksesta ja käytöstä.

Myynti ja markkinointi:

Siitek Security Oy, Kisällinkuja 14 LI23, 70780 Kuopio

info@siitek.com

0408471920

