

SALUS[®] CONTROLS

Digitaalinen 4 in 1 -termostaatti RF

Mallit: VS20WRF ja VS20BRF
VS10WRF ja VS10BRF

ASENNUS- JA KÄYTTÖOPAS

SALUS Nordic A/S
Rønshøjvej 12,
8300 Odder, Denmark
Tlf: (+45) 53534499
Email: sales@salus-controls.dk

SALUS Controls plc
SALUS House
Dodworth Business Park South,
Whinby Road, Dodworth,
Barnsley S75 3SP, UK.

Myynti: Puhelin: +44 (0) 1226 323961
Sähköposti: sales@salus-tech.com

www.salus-controls.com

SALUS Controls on osa Computime Group -konsernia

SALUS Controls plc kehittää jatkuvasti tuotteitaan ja pidättää siksi oikeuden muuttaa tässä oppaassa kuvattujen tuotteiden ominaisuuksia, ulkonäköä tai valmistusmateriaaleja ilman ennakkoilmoitusta.

CE EAC

Tuotteen vaatimustenmukaisuus
Tämä tuote täyttää direktiivien 2011/65/EU ja 2014/53/EU (radiolaitedirektiivi, RED) vaatimukset. Tuotteen EY-vaatimustenmukaisuusvakuutus on luettavissa kokonaisuudessaan osoitteessa www.saluslegal.com. (P)2405-2480MHz; <14dBm

Tietoa turvallisuudesta
Käytä laitetta voimassa olevien määräysten mukaisesti. Käytä vain sisätiloissa. Pidä kaikki laitteet kuivina. Katkaise laitteesta virta ennen puhdistusta ja käytä puhdistamiseen ainoastaan kuivaa liinaa.

Katkaise ja eristä virransyöttö aina ennen verkkovirtaa (230 VAC, 50 Hz) käyttävien komponenttien asentamista tai huoltamista.

Johdanto
Kiitos, kun ostit 4 in 1 -huonetermostaatin. Termostaatin käyttö vaatii Universal Gateway -yhdyskäytävän UGE600 (hankittava erikseen), joka vaatii internet-yhteyden. Jos haluat käyttää termostaattia lattialämmityksen ohjaamiseen ilman internet-yhteyttä, voit käyttää yhdyskäytävän sijasta KL08RF-ohjauskeskusta. Universal Gateway -yhdyskäytävä mahdollistaa viestinnän muiden iT600 RF -järjestelmän laitteiden kanssa. Muita ZigBee-laitteita ovat ohjauskeskus, järjestelmän vastaanotin ja termostaattinen patteriventtiili. Voit hallita iT600-järjestelmäsi SALUS Smart HomeApp-sovelluksella. Tämä sovellus on ladattavissa Google Play- tai App Store-sovelluskaupasta.



Asennus – VS20WRF

Kiinnitä termostaatin takakansi seinään. Aseta sitten paristot paikoilleen ja kiinnitä etukansi. Käytä 4 AAA-alkaliparistoa.

Asennus – VS10WRF-termostaatin liittännät

Liittäntöjen ymmärtäminen

Yksikön takapuoli

Virtaliittimet 230 Vac
Käytetään yksikön virransyöttöön. 230 V:n virransyöttö voidaan järjestää ohjauskeskuksen kautta tai jotakin muuta tähän tarkoitukseen soveltuvaa virtalähdettä käyttäen.

Anturiliittimet
Voidaan käyttää ulkoisen ilmatai lattia-anturin liittämiseen, kun yksikköä käytetään osana lämmitysjärjestelmää. Voidaan käyttää lämminvesivaraajan termostaatin liittämiseen, kun yksikköä käytetään osana lämminvesijärjestelmää.

Asennus – RX10RF-vastaanotin (valinnainen)

Huomautus: suosittelemme RX10RF-vastaanottimen asentamista, jos termostaattia käytetään osana patterilämmitysjärjestelmää. Se mahdollistaa termostaatin ja lämmityskattilan välisen viestinnän, jolloin voit kytkeä kattilan päälle ja pois päältä. RX10RF-vastaanotin on valinnainen lisävaruste, joka on hankittava erikseen.

Lämmityskattilaan liitetty RX1-vastaanotin Erillinen RX1-vastaanotin

Asennus – ensimmäinen käynnisty

Alla kuvatut näytöt on tarkoitettu ainoastaan esimerkiksi

* Huomaa, että 88.8 ja 8.8 viittaavat ohjelmiston versioon. MCU-ohjelmiston versio tulee näkyviin ZIGBEE-ohjelmiston versio tulee näkyviin

Varmista, että Universal Gateway -yhdyskäytävä on asennettu. Voit käyttää yhdyskäytävää riippumatta siitä, onko käytössä internet-yhteys. LED-merkkivalo palaa sinisenä, kun järjestelmä on liitetty internetiin; merkkivalo palaa punaisena, kun järjestelmää ei ole liitetty internetiin.

Internet-yhteydellä

Ilman internet-yhteyttä

Jos olet asentamassa lattialämmitysjärjestelmää ilman internet-yhteyttä, voit käyttää Universal Gateway -yhdyskäytävän sijasta KL08RF-ohjauskeskusta.

Asennus – kytke laitteisiin virta

Asenna kaikki laitteet ohjeiden mukaisesti. Kun asennus on suoritettu, laitteiden tulisi näyttää näitä:

Patterijärjestelmän parittaminen internet-yhteyttä käytettäessä

1 Home
2 Equipment
3 All equipment
4 Ungrouped Equipment
5 Hae laitteita
6 U5 E
7 U5 E
8 U5 E
9 Join
10 PR r
11 Ot ru
12 Ot ru
13 23.0
14 23.0
15 Suorita paritusprosessi loppuun noudattamalla näytöllä näkyviä ohjeita.

Huomautus: liitä patteriventtiili ja termostaatti toisiinsa suoraan sovelluksen kautta. Ohjeet tulevat näkyviin paritusprosessin loppuvaiheessa. Patteriventtiilin LED-merkkivalo sammuu, kun se on liitetty.

16 Liitä patteriventtiili(t) termostaattiin/termostaatteihin (tämä on välttämätöntä)

1. Patteriventtiilin liittäminen termostaattiin asennuksen yhteydessä

Liitä patteriventtiilit noudattamalla sovelluksessa annettuja helppotajuisia ohjeita

2. Patteriventtiilin liittäminen termostaattiin asennuksen jälkeen

Noudata näitä ohjeita, jos liittämistä ei suoritettu asennuksen yhteydessä (kohta 1), jos patteriventtiilin liittämistiedot ovat kadonneet tai jos haluat lisätä uuden patteriventtiilin

Napauta painiketta ja valitse termostaattiin liitettävä(t) patteriventtiili(t).

Lattialämmitysjärjestelmän parittaminen internet-yhteyttä käytettäessä

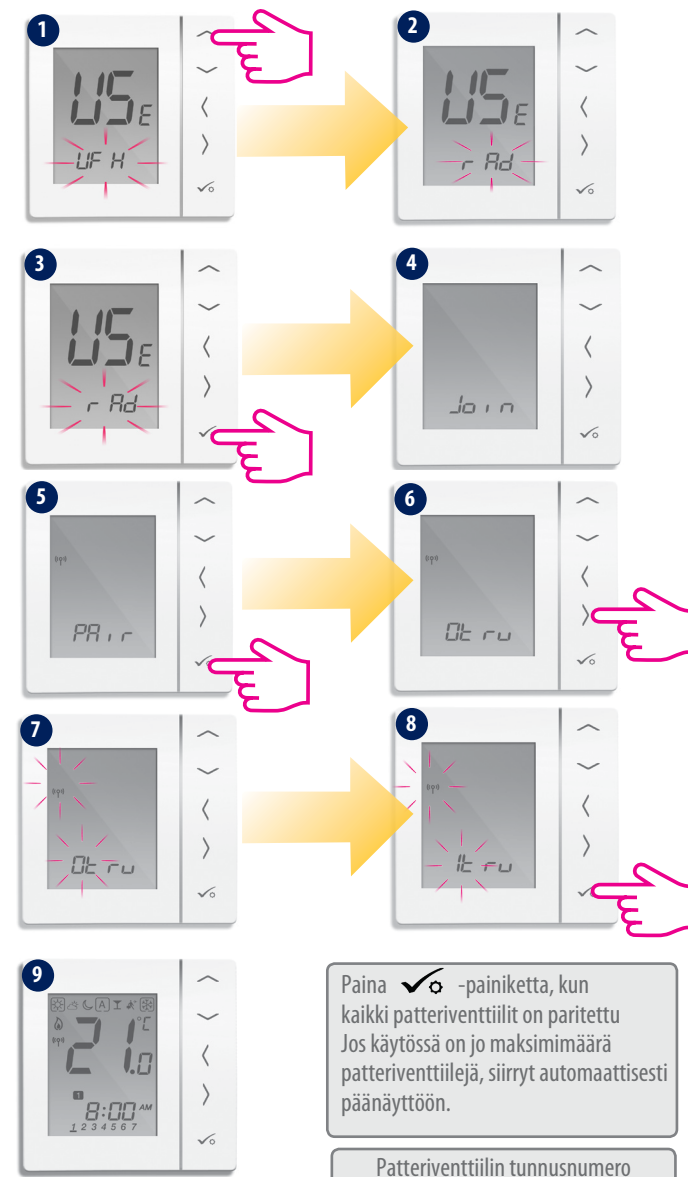
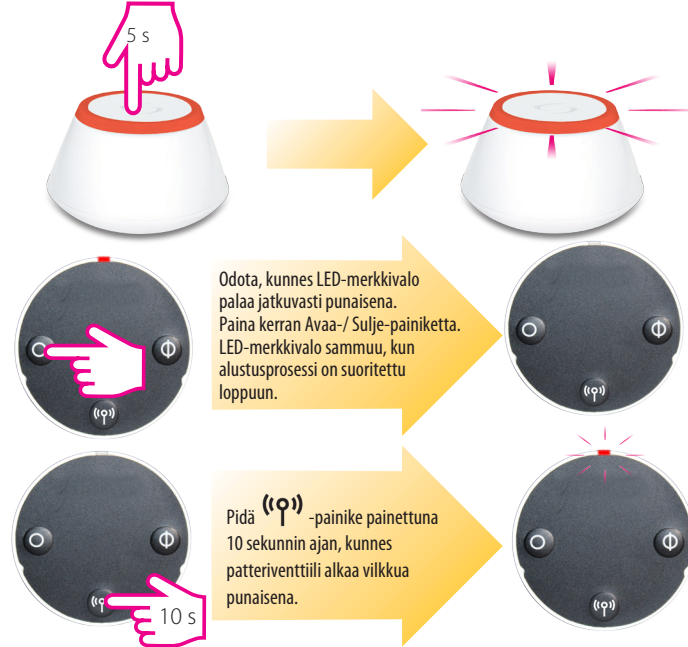
1 Home
2 Equipment
3 All equipment
4 Ungrouped Equipment
5 Hae laitteita
6 U5 E
7 Join
8 PR r
9 LU 1
10 LU 1
11 LU 1
12 23.0
13 Suorita paritusprosessi loppuun noudattamalla näytöllä näkyviä ohjeita.

Huom: TRV merkkivalo vilkkuu oranssina, kunnes yhdistys on valmis. Kun tämä toiminta on päättynyt, LED sammuu.

Valitse vaiheessa 11 vyöhykkeen numero painamalla YLÖS- tai ALAS-nuolta.

Voit jakaa ohjauskeskukseen liitetyt termostaatit ryhmiin ja määrätä nämä ryhmät tietyille ohjelmoitavalle termostaateille. Yhdessä ryhmässä voi olla enintään 7 ryhmätermostaattia. Yhtä ohjauskeskusta kohti voi olla enintään 2 ryhmää.

Patterijärjestelmän parittaminen ilman internet-yhteyttä

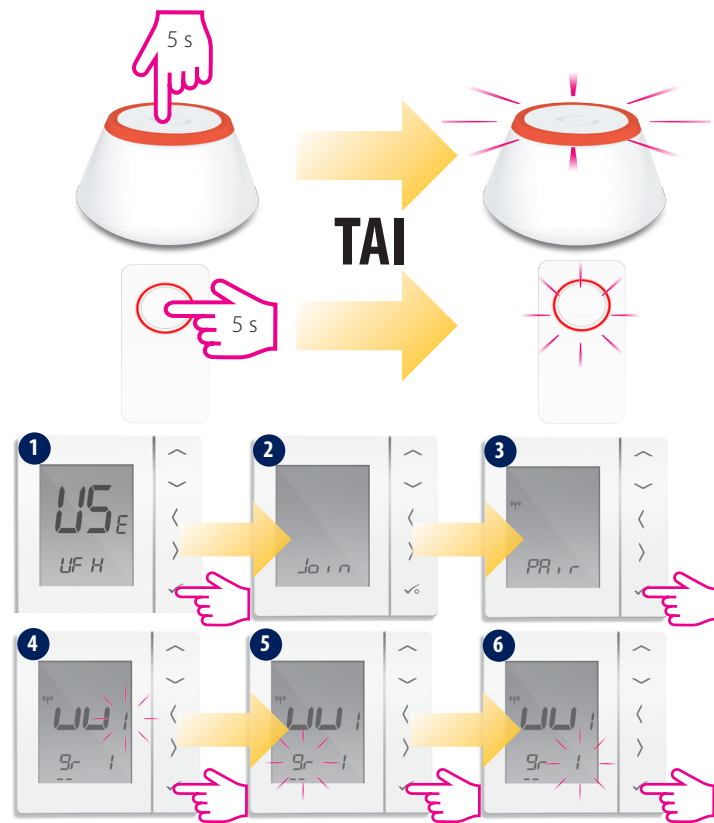


Paina ✓ -painiketta, kun kaikki patteriventtiilit on paritettu. Jos käytössä on jo maksimimäärä patteriventtiilejä, siirryt automaattisesti päänäyttöön.

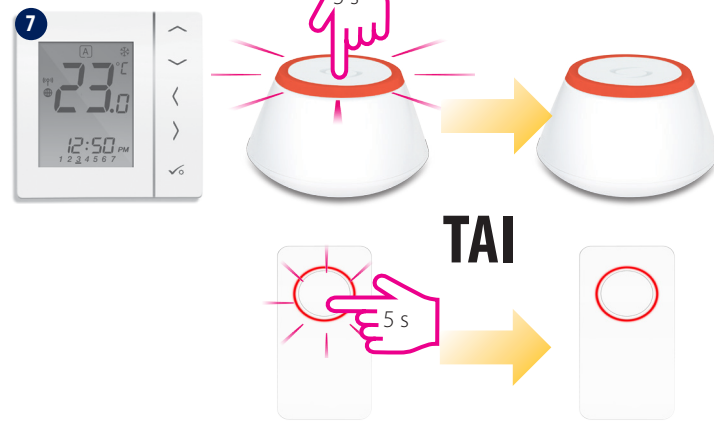
Patteriventtiilin tunnusnumero muuttuu, kun se paritetaan.



Lattialämmitysjärjestelmän parittaminen ilman internet-yhteyttä

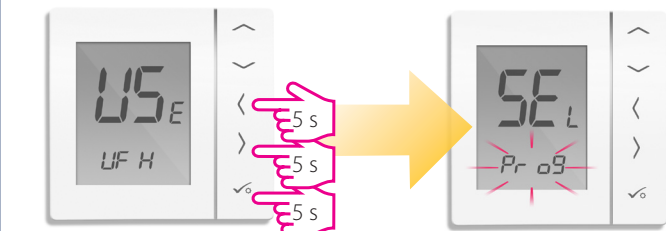


Valitse vaiheessa 6 vyöhykkeen numero painamalla YLÖS- tai ALAS-nuolta.

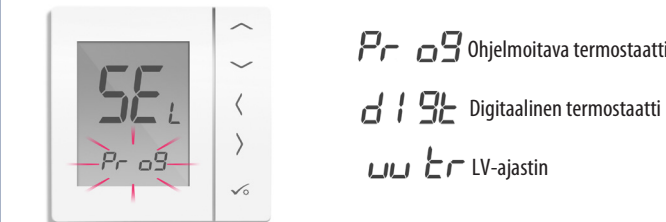


Asennus – järjestelmän asetukset

Jos et halua käyttää esiasetettua ohjelmaa, pidä kolme alinta painiketta painettuna, kunnes näytölle ilmestyy teksti SEL PROG (VALITSE OHJELMA). Määritä nämä asetukset ennen termostaatin liittämistä yhdyskäytävään.

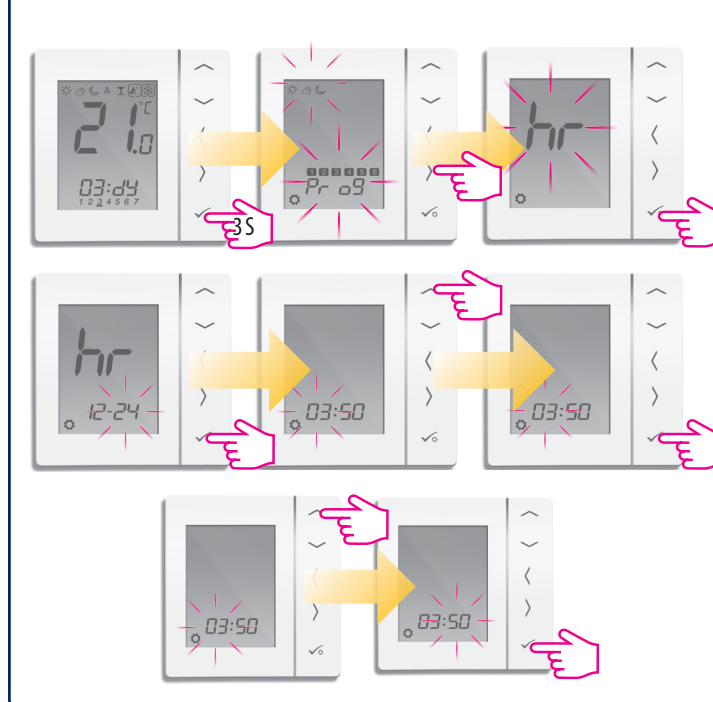


Yksikön tyyppin valitseminen

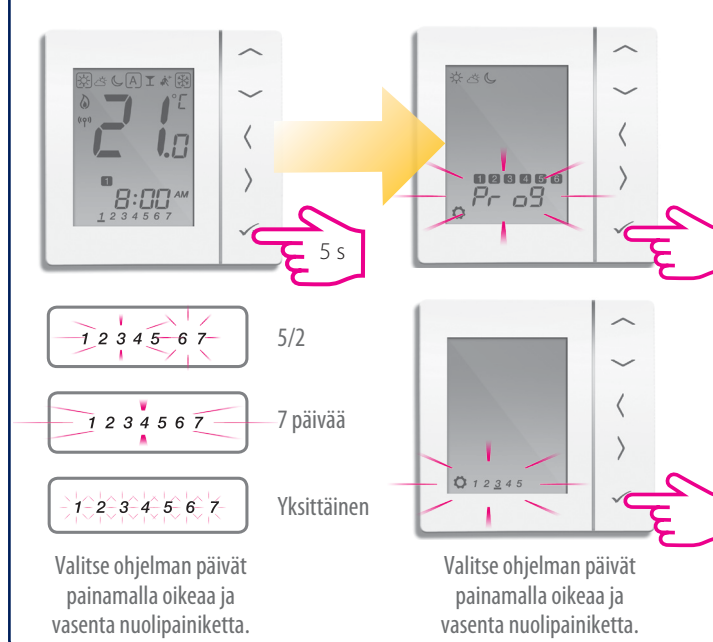


Valitse yksikön tyyppi painamalla - tai -painiketta. Vahvasta valinta painamalla -painiketta.

Ajan asettaminen (vain järjestelmät, joita ei ole liitetty)



Ohjelman/aikataulun asettaminen (vain järjestelmät, joita ei ole liitetty internetiin)



Asennus – paritettujen laitteiden tarkistaminen

Voit käyttää tunnistustoimintoa, jos haluat tarkistaa, mitkä laitteet on liitetty Universal Gateway -yhdykäytävään.



Tehdasasetusten palauttaminen

Jos olet tehnyt virheen tai haluat muokata järjestelmän asetuksia, noudata alla olevia ohjeita. Tämän toimenpiteen saa suorittaa vain pätevä asentaja.

